

河南省新乡市老道井墓地东同古墓区汉墓清理简报

郑州大学历史学院考古系
河南省文物局南水北调文物保护办公室

摘要：2005 年 12 月～2006 年 1 月，为配合南水北调中线工程文物保护项目，郑州大学历史学院考古系对新乡市凤泉区老道井墓地东同古墓区所占干渠墓群进行了发掘，共清理汉代墓葬 9 座，为该地区汉墓的研究增添了新资料。

关键词：新乡市；老道井墓地；东同古墓区；汉墓

中图分类号：K878.8 文献标识码：A 文章编号：1003-6962(2009)06-0011-08

老道井墓地位于新乡市北约 10 公里的凤泉区潞王坟乡，墓地北依太行山余脉凤凰山，系凤凰山向南延伸的岗坡地带，地势略高，南临京广铁路，向北不远处即是明代潞王墓。这里自古就流传着“头枕凤凰山，脚踏老龙潭”的选墓传说。东同古墓区位于老道井墓地中部的东同古村东北约 1.5 公里的南水北调中线干渠 613~614 公里处，海拔 102 米（图一）。为配合南水北调中线工程文物保护项目，郑州大学历史学院考古系受河南省文物局南水北调文物保护办公室委托，并报请国家文物局批准，于 2005 年 12 月至 2006 年 1 月，对其渠线占压部分进行了发掘。此次共

清理墓葬 9 座，为研究豫北地区汉代社会经济、丧葬习俗等提供了新资料。现将其简报如下。

一、墓葬形制

汉墓共发掘 9 座，均为长方形斜坡状墓道砖室墓，多数被盗掘或已经坍塌，墓顶情况大多不详。按照墓室的多少可分为两类。

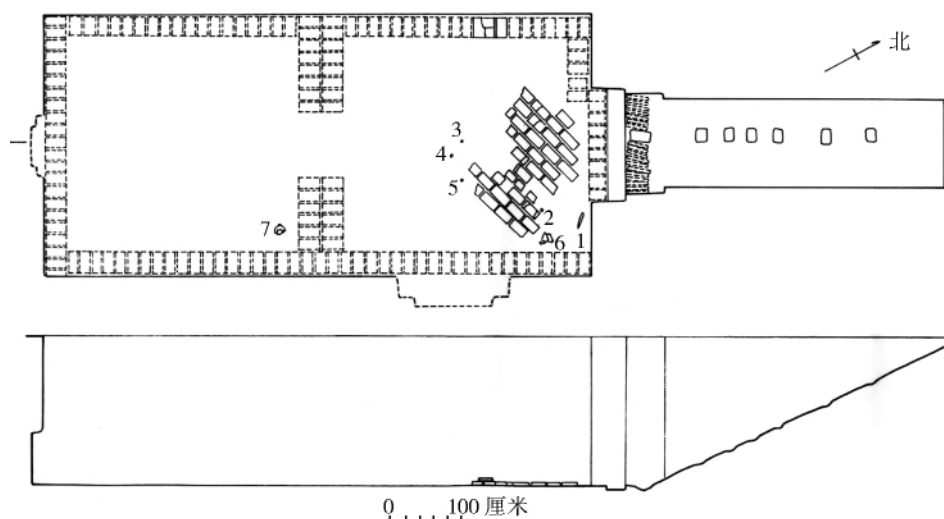
（一）双室墓，7 座。破坏严重，仅个别可看出顶部形状，分前后室，有的在前室一侧或两侧置有壁龛或耳室，依墓室的构造方式不同又分两种情况。

1. 前室和后室位于同一墓圪，仅以砖垒砌隔开，2 座。

M5 位于 05XL-LT3314 中部，方向 25°。由墓道、封门、墓室、壁龛四部分组成。墓道为斜坡状，平面呈长方形，长 3.8 米，宽 1.14 米，开口距地表深 0.35 米，距底深 1.9 米，斜坡长 4.4 米，坡度为 25°，斜坡上有六个脚窝，分别长约 0.18 米，宽 0.12 米，深 0.04 米。封门由砖垒砌，仅剩砖痕，宽 1.4 米，高不详。墓室分为前后两室，前室长 3.18 米，宽 3.3 米，后室为一方形，边长为 3.3 米。前后室以两排整齐垒砌的小砖隔开（只见砖痕）。在前室东壁的中部和后室南壁下，各发现一个小型壁龛，呈拱形，宽 0.74~1.4 米，拱高 0.7~1.6 米，进深 0.14~0.38 米，龛内均不见器物。该墓已被盗扰，随葬品有陶甗、奁、房屋、勺、耳杯及铜钱等（图二）。



图一 老道井墓地东同古墓区位置示意图



图二 东同古 M5 平、剖面图

1.铁刀 2、3、4、5.铜钱 6.陶盘 7.陶樽

2.前室和后室分别位于不同土坑,中间以甬道相连,5座。

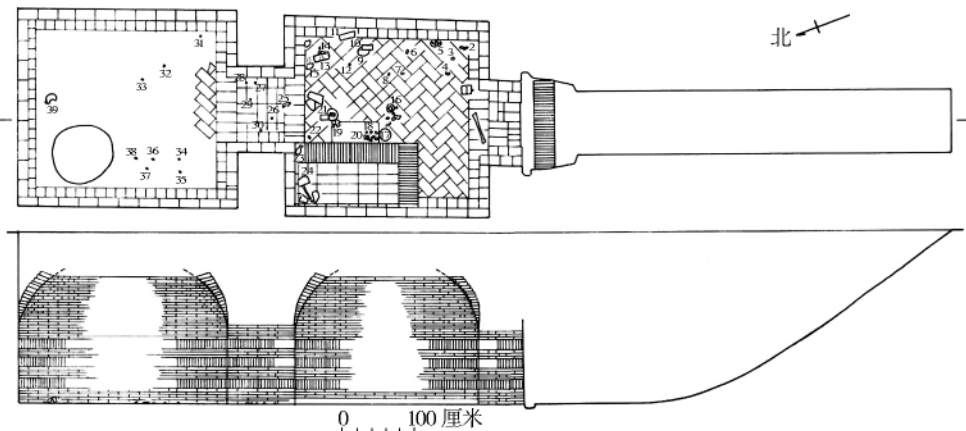
M6 位于 05XL-LT3013 中部偏东,方向 200°。由墓道、封门、甬道、墓室四部分组成。墓道为斜坡状,平面呈长方形,长 5.9 米,宽 0.88 米,开口距地表深 0.3 米,距底深 2.4 米,斜坡长 6.6 米,坡度为 37°。封门由砖封堵,仅发现有封门槽。甬道由砖砌成,顶部已塌陷,宽 1.2 米,进深 0.66 米。墓室分为前后两室,均为砖券穹隆顶。前室底部南北长 2.82 米,东西宽 2.74~2.8 米,墓室顶部的起券方式为条砖对缝式,墓室四角自底部从十八层开始起券,并逐渐向中心收拢。在前室西北角有一砖铺台子,南北长 1.7 米,东西宽 0.9 米,高 0.14 米,台子外沿以条砖纵置排成,内部填土,表面平铺一层砖。后室南北长 3.06 米,东西宽 2.76 米,后室砖砌及四角起券方式均与前室相同。前、后室之间有一甬道连接,东西宽 1.18 米,进深 0.94 米。该墓被扰严重,在后室西北部发现一近椭圆形盗洞,直径 0.84 米。墓内随葬品

无固定位置,计有陶灶、盘、勺、魁、鸡、猪、狗、圈、水斗、纺轮、筒瓦、奩、案及石球、铜钱(图三)。

(二)单室墓,2座。由墓道、封门、甬道、墓室等几部分组成,平面呈“甲”字型,墓道均为长方形斜坡状。

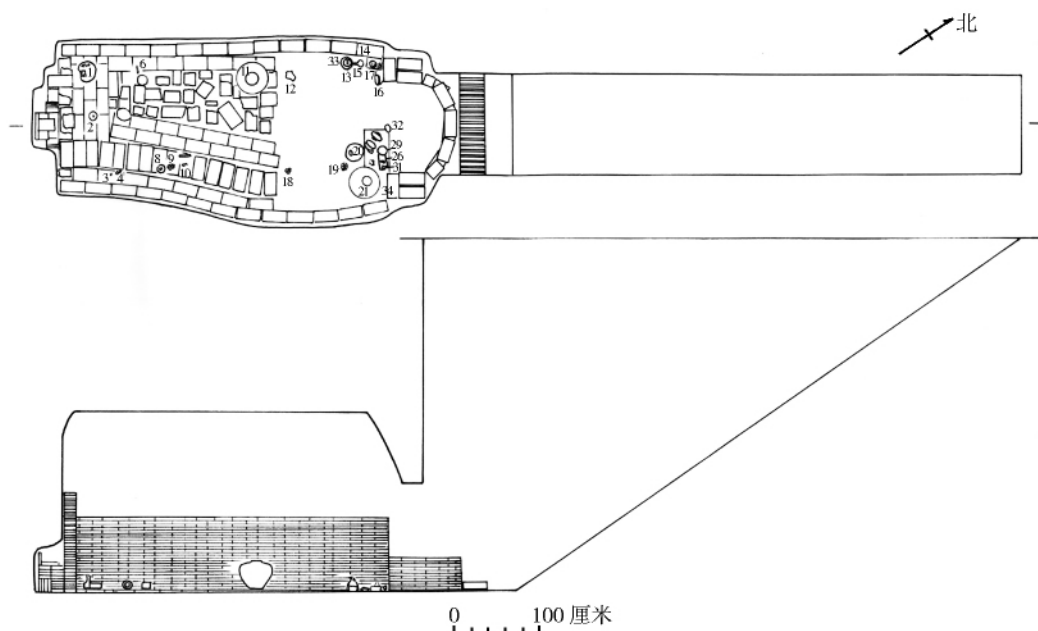
M10 位于 05XL-L T2011 中部,方向 215°。墓道为斜坡

状,位于墓室南部,平面形状为窄长方形,长 6.7 米,宽 1.1 米,开口距地表深 0.8 米,深 4.7 米,斜坡长 9.2 米,坡度 35°。甬道形制因顶部坍塌不详,两侧壁砖为错缝叠砌,宽 0.96 米,长 0.4 米。封门两重,南侧封门由青砖顺向斜立砌成,现仅存一层,高 0.1 米,宽 0.28 米,北侧封门由青砖叠涩垒砌为弧面,现存十二层,高 0.38 米,宽 1.1 米。墓室平面近长方形,长 4.4 米,宽 2.1 米,深 4.7 米,顶为拱形顶,高 2.0 米。四壁及墓室底部有部分砖砌,北壁下部中间部分有一个小龕,宽 0.34 米,高 0.26 米,进深 0.28 米。墓内葬具不详,人骨散乱,头向不明,随葬品散处于室内,摆放位置不详。该墓未被盗扰,出土物丰富,有陶器罐、瓮、盒、耳杯、



图三 东同古 M6 平、剖面图

1、9、10、16.陶灶 2、3.陶鸡 4、7.陶勺 5、21.陶圈 6.陶水斗 8.陶纺轮 13.陶灶 11.陶筒瓦 12、22、24、26~39.铜钱 14.案足 15、40.陶魁 17.陶盒 18、19.陶盘 20.陶案 23.陶狗 25.陶猪



图四 东同古 M10 平、剖面图

1.陶猪圈 2、8.铜镜 3.铜印 4、9、17~19.铜钱 5、11、12、16、21、23、32.陶罐 6.陶鸡 7、20、28、33.陶盒
10.铁削 13.陶井 14、30.陶魁 15、26、31.陶勺 22、24、25.陶耳杯 27.陶盘 29.陶案 34.陶狗

勺、魁、盘、灶、井、案、猪圈、鸡、狗以及铜器、铁器等(图四)。

二、随葬品

主要为陶器,另有铜器、铁器、铅器、石器及铜钱等。

(一) 陶器

87件。以泥质灰陶为主,少数泥质红陶,个别器物外部上有青釉。轮制器较多,也有模制和手制,火候较高。

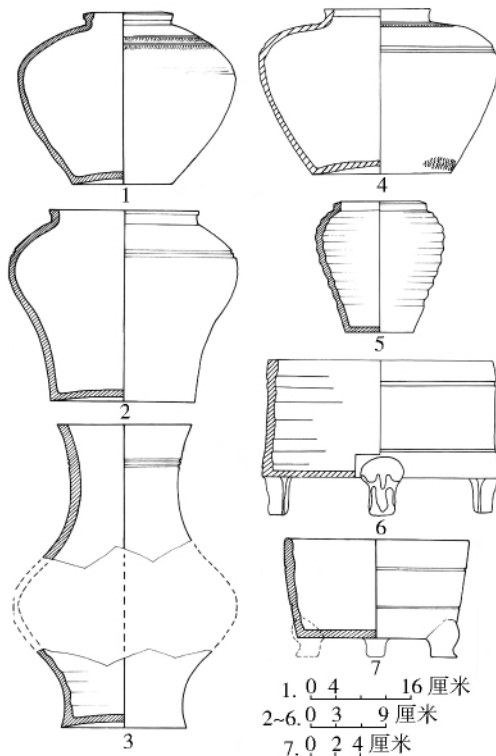
罐 3件。形体较小,器外周身凸棱。标本 M10:12,直口外斜,圆肩,直腹斜收。除腹底外通体为较宽的凸棱数道,平底。口径 11.1 厘米,肩径 15.3 厘米,底径 8.1 厘米,通高 15.5 厘米(图五,5)。

瓮 5件。矮领,器身扁矮。依肩部高低变化分二式。

式 3 件。溜肩。标本 M3:32,泥质灰陶。直口,矮领,鼓肩、斜弧腹、底稍内凹。肩部及上腹部分别饰有两组指甲纹和两道弦纹。口径 14.4 厘米,底径 16 厘米,通高 27.2 厘米(图五,1)。

式 2 件。肩部微上耸。标本 M10:11,泥质红陶。直口,矮领,宽平沿,大平底稍内

凹,最大径在中部偏上。颈内部饰有一道较深的凹弦纹,领的周围饰有一圈“<”形纹饰,肩部饰有两道凹弦纹,近底处零星饰有较浅的中粗



图五 东同古墓葬出土陶器

1. 式瓮(M3:32) 2.罐形瓮(M2:17) 3.壶(M2:11) 4. 式瓮(M10:11) 5.罐(M10:12) 6. 式樽(M6:13) 7. 式樽(M2:10)

绳纹。口径 16.8 厘米, 最大径 38 厘米, 底径 22.4 厘米, 通高 26 厘米 (图五, 4)。

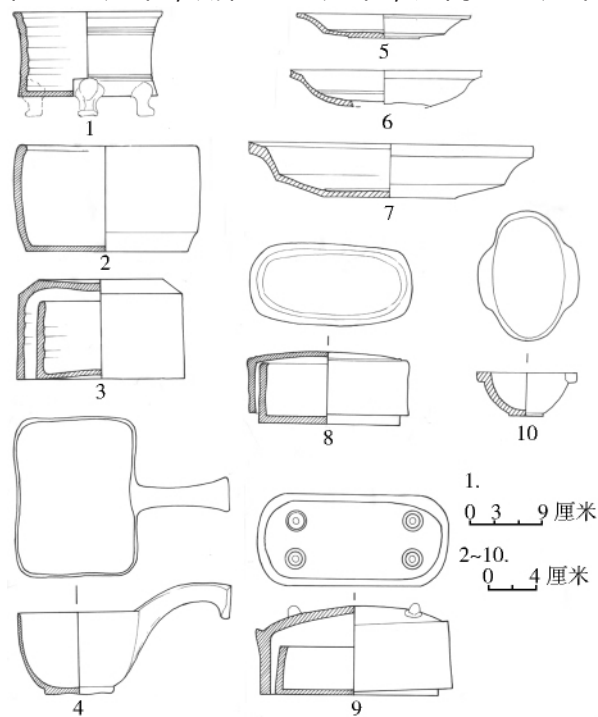
罐形仓 5 件。均出于 M2, 形制相同。标本 M2 : 17, 泥质灰陶。直口平沿, 矮领, 圆肩, 大平底稍内凹, 最大径在肩部。肩部饰有两道凹弦纹, 器外所施绿釉脱落严重。口径 18 厘米, 最大径 30 厘米, 底径 17.1 厘米, 通高 22.8 厘米 (图五, 2)。

壶 1 件。标本 M2 : 11, 泥质灰陶。敞口, 细长颈, 溜肩, 圆鼓腹, 平底稍内凹。颈上部饰有两道凹弦纹, 器外施绿釉。口径 16.2 厘米, 腹径 27 厘米, 通高 36 厘米 (图五, 3)。

樽 4 件。皆泥质灰陶。圆筒形, 下接三蹄形足。依器身的变化分三式。

式 1 件。直腹。标本 M2 : 10, 方唇, 直腹, 平底, 底部附带三蹄形足。器身上下部各饰一道凹弦纹, 器内壁有带状凹槽。口径 18 厘米, 足高 3.2 厘米, 器物通高 12.6 厘米 (图五, 7)。

式 2 件。斜直腹。标本 M6 : 13, 圆唇, 敞口, 斜直腹, 平底, 底接三蹄形足。腹上下各饰一道凹弦纹, 腹部涂有彩绘, 但脱落严重。口径 22.2 厘米, 底径 18.6 厘米, 通高 13.8 厘米



图六 东同古墓葬出土陶器

1. 式樽(M3 : 33) 2. 孟(M10 : 33) 3. 9.B型盒(M10 : 28, M3 : 29) 4. 式甗(M6 : 12) 5. B型盘(M3 : 34) 6. A型盘(M8 : 28) 7. B型盘(M2 : 6) 8. A型盒(M3 : 27) 10. 耳杯(M8 : 2)

(图五, 6)。

式 1 件。弧腹内束。标本 M3 : 33, 口部外侈, 浅平沿, 束腹, 平底, 下接三蹄形足。器表的上下部分各有两周凹弦纹。口径 18.6 厘米, 底径 17.4 厘米, 足高 4.8 厘米, 通高 12.9 厘米 (图六, 1)。

耳杯 17 件。泥质灰陶。分大小两种, 形制相同, 平面呈椭圆形, 饼形足, 较宽两侧附有月牙形耳。大耳杯多在内壁涂朱漆。标本 M8 : 2, 形体较大。内涂有朱漆。长径 13.2 厘米, 短径 11.2 厘米, 高 4.2 厘米 (图六, 10)。

盒 4 件。皆泥质灰陶, 由盒身和盒盖组成。依器形不同分二型。

A 型 2 件。圆形。标本 M3 : 27, 盒身圆唇, 直腹, 平底内凹。盖顶略向内凹, 周围外折形成一个斜肩, 直腹。盒身口径 10 厘米, 底径 11 厘米, 高 6.4 厘米。盒盖顶部直径 10.4 厘米, 口径 14 厘米, 高 8.2 厘米 (图六, 8)。

B 型 2 件。圆角长方形。标本 M10 : 28, 由盒盖和盒身组成, 长边稍外弧, 短边外弧度较大, 盒盖弧顶, 盒身平底。盒盖上有一圈凸弦纹。盒身長 11.8 厘米, 宽 5.8 厘米, 高 5 厘米, 盖长 13.6 厘米, 宽 6.8 厘米, 高 5.2 厘米, 通高 6 厘米 (图六, 3)。标本 M3 : 29, 由盒盖和盒身组成。盒身直口微敛, 平底。盒盖弧顶, 有四个对称的乳钉, 盖周突起, 四壁较直。盒身口长 12.4 厘米, 宽 5.6 厘米, 底长 13.6 厘米, 高 3.8 厘米, 盒盖长 16 厘米, 宽 7.6 厘米, 高 7.4 厘米 (图六, 9)。

盘 9 件。皆泥质灰陶。依腹部不同分二型。

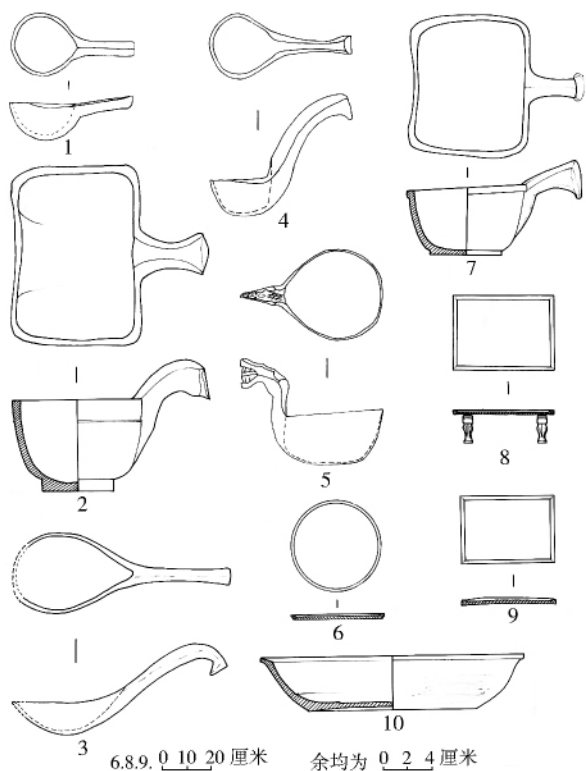
A 型 3 件。弧腹, 平底内凹。依腹之深浅变化分二式。

式 1 件。腹较深。标本 M6 : 14, 敞口, 方唇, 折沿, 斜弧腹内收, 平底微凹。器内有两周凸棱。口径 22 厘米, 底径 14 厘米, 通高 4.4 厘米 (图七, 10)。

式 2 件。腹变浅。标本 M8 : 28, 方唇有凹槽, 沿外卷, 底残。器内腹中部有弦纹一周。口径 16 厘米, 残高 3.4 厘米 (图六, 6)。

B 型 6 件。折腹, 平底。依腹之深浅变化分二式。

式 4 件。深腹。标本 M2 : 6, 敞口, 方



图七 东同古墓葬出土陶器

1.A 式勺(M10:26) 2. 式甗(M10:30) 3.A 式勺(M4:4)
4.A 式勺(M10:31) 5.B 型勺(M10:15) 6.A 型案(M4:1) 7. 式
甗(M3:30) 8.9.B 型案(M10:29、M6:11) 10.A 式盘(M16:14)

唇,折沿,平底,残。口径 24.1 厘米,底径 11 厘米,高 4.4 厘米(图六,7)。

式 2 件。腹变浅。标本 M3:34,敞口,圆唇,卷沿,饼形平底。口径 21.9 厘米,底径 9 厘米,高 3 厘米(图六,5)。

孟 3 件。形制相同,筒形。标本 M10:33,泥质灰陶。敛口,下腹斜收,平底。口径 15.4 厘米,底径 13.6 厘米,通高 8.8 厘米(图六,2)。

甗 9 件。皆泥质灰陶。圆角横长方形,平底,饼状足,长柄弯曲上翘,大多柄头下有一回钩,与柄相对的一边略向内弧。依甗口长度的变化分三式。

式 2 件。口部近方形。标本 M3:30,短直柄,端部下钩。长径 11.8 厘米,宽 10 厘米,高 8 厘米(图七,7)。

式 3 件。口部横长较短。标本 M6:12,弯曲长柄,端部下垂内钩。长 12.8 厘米,宽 10.2 厘米,柄长 8 厘米,通高 9.4 厘米(图六,4)。

式 4 件。口部横长,呈扁方形。标本

M10:30,短柄略弯曲,端部略下垂。沿外饰一周凸弦纹。长 14.9 厘米,宽 10.8 厘米,柄长 5.6 厘米,通高 10.8 厘米(图七,2)。

勺 10 件。皆泥质灰陶,大多置于甗内。椭圆形,圆底,长柄直或略曲上翘,个别端部下垂而内钩。依柄的形制之不同分二型。

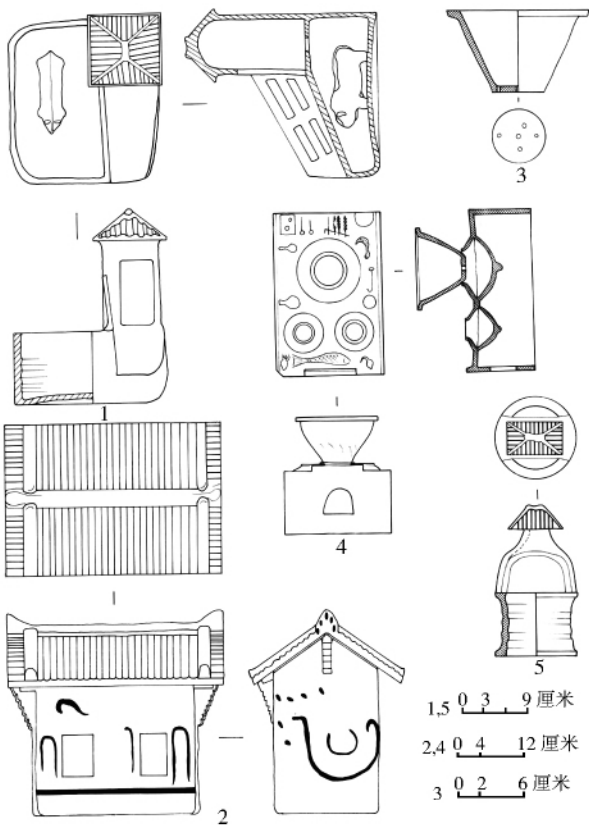
A 型 长扁形柄,剖面呈三角形或梯形。依柄部变化分三式。

式 1 件。曲柄较长,端处下垂内钩。标本 M4:4,长 18 厘米,宽 6.6 厘米,高 7.6 厘米(图七,3)。

式 7 件。曲柄较长,端处下垂。标本 M10:31,长 12 厘米,宽 5.4 厘米,高 10.4 厘米(图七,4)。

式 1 件。直柄较短,与勺口近平。标本 M10:26,长 10.2 厘米,宽 5.2 厘米,高 4 厘米(图七,1)。

B 型 1 件。龙首柄。标本 M10:15,柄较短,龙首平面呈三角形。长 12.1 厘米,宽 7.6 厘米,高 8.2 厘米(图七,5)。



图八 东同古墓葬出土陶器

1.A 式猪圈(M8:11) 2.仓房(M5:8) 3.甗(M2:7) 4. 式灶
(M6:1) 5.A 型井(M3:28)

案 7 件。皆泥质灰陶。依平面形状不同分二型。

A 型 2 件。圆形，周围有凸起的边缘。标本 M4 : 1，直径 37 厘米（图七，6）。

B 型 5 件。长方形，四周有凸起的边缘，其中两件在案下接蹄形足。标本 M10 : 29，案中部稍向上凸起。长 39 厘米，宽 28 厘米，高 3 厘米（图七，8）。标本 M6 : 11，下接四个兽蹄形足。长 42 厘米，宽 31 厘米，高 14 厘米（图七，9）。

猪圈 4 件。皆泥质灰陶。依形状之不同分二型。

A 型 3 件。圈体呈圆角正方形。依圈厕形状之变化分二式。

式 2 件。圈厕平面为方形，有四阿式顶，且有斜坡通道通向地面，通道一侧有镂孔栏杆。标本 M6 : 4，圈边长 26 厘米，高 10.8 厘米，通高 27.2 厘米（图九，3）。标本 M8 : 11，内置一模拟站立陶猪，中空，圈边长 22.5 厘米，高 9.9 厘米，通高 26.4 厘米（图八，1）。

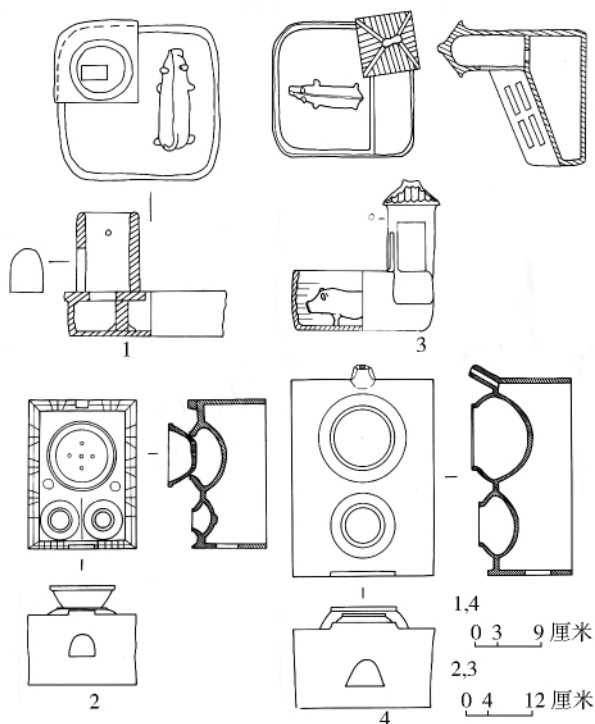
式 1 件。圈厕为圆形直筒状，无顶。标本 M10 : 1，猪圈一角的厕所上有圆形围墙，墙上无顶，向外开有一拱形门，厕所地面开有一长方形坑口。内置一模拟站立的陶猪，嘴粗短，尾甩向一边，中空。圈边长 22.2 厘米，高 6 厘米，通高 16.8 厘米（图九，1）。

B 型 1 件。圈体为长方形。标本 M2 : 9，整体四周向外延伸出一圈边沿，边沿上刻划数道凹弦纹。无厕上构件，器物已残。长 24 厘米，宽 18 厘米，高 7.8 厘米（图一一，5）。

灶 4 件。泥质灰陶。长方形，灶面连釜两个或三个，部分釜上置甑，有的丢失。依烟囱的变化分三式。

式 2 件。后端有圆筒形烟囱，中空。标本 M10 : 17，有灶台与两个陶釜连为一体。灶台中空，成四方台体，前端开有一拱形灶门。灶台面较平。末端有一烟囱，囱有一圆孔且与灶内相通。灶长 38.4 厘米，宽 26 厘米，高 18.4 厘米（图九，4）。

式 1 件。后端烟囱为一方柱体，实心。标本 M3 : 31，由灶台与三个灶釜连为一体。灶台中空，呈四方台体，前端开有一拱形灶门。灶台面稍凹，三个釜后端的较大，上置一甑，甑为



图九 东同古墓葬出土陶器

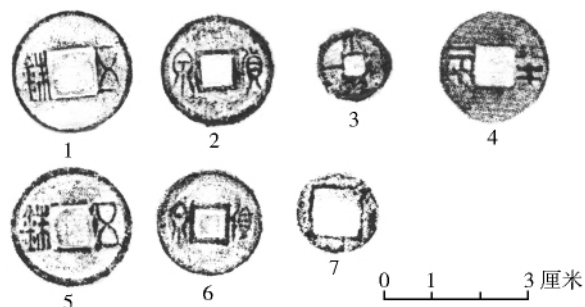
1.A 式猪圈(M10 : 1) 2. 式灶(M3 : 31) 3.A 式猪圈(M6 : 4)
4. 式灶(M10 : 17)

敞口，平沿，方唇，底部有五个圆孔。灶面中部有两个相对称的突起。灶的一端设有灶门，呈拱形。灶长 27.2 厘米，宽 20 厘米，通高 18 厘米，灶门高 4 厘米，宽 4.8 厘米（图九，2）。

式 1 件。无烟囱。上置三个釜，后端的釜上置一甑，表面刻画多种生活图案。标本 M6 : 1，由灶台与三个陶釜连为一体。灶台中空，呈四方台体，前端开有一个拱形灶门。灶台面稍凹，三个釜有两个横排于前端，一个单体位于后端，后端釜上放有甑，甑折沿，沿面微凹，方唇，平底且有一圆孔。灶面刻画有魁、勺等炊具，另有鱼等食物。灶长 22.5 厘米，宽 15 厘米，通高 16.2 厘米，灶门高 3.6 厘米，宽 4.2 厘米（图八，4）。

仓房 1 件。标本 M5 : 8，泥质灰陶。模制加手制。房为二阿式顶，檐下开有左右两门，下为平底。正面及侧面施有彩绘。高 37.2 厘米，正面宽 40 厘米，侧面宽 28 厘米（图八，2）。

甑 1 件。似为釜上之物。标本 M2 : 7，泥质灰陶。敞口，平折沿，方唇，斜直腹，平底，底部有五个圆孔。口径 13.2 厘米，底径 4.8 厘米，通高 7.6 厘米（图八，3）。



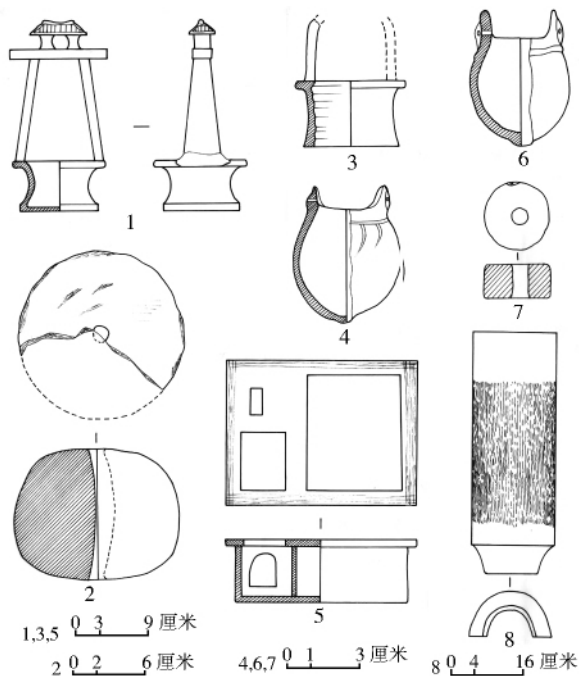
图一〇 东同古墓葬出土铜钱

1. 式五铢(M10 : 9-1) 2.A型货泉(M6 : 33) 3.小泉直一(M8 : 21-2) 4.半两钱(M10 : 18-19) 5. 式五铢(M8 : 22-9) 6.B型货泉(M8 : 22-5) 7.剪轮五铢(M10 : 18-20)

井 3件。泥质灰陶。下体为圆形。依井楼支柱及井身之不同分二型。

A型 3件。提梁式井架，器身柱筒状，腰部微束，无底。标本 M3 : 28，井上有井亭，井亭顶部为四阿式。井身内及外有数道凹弦纹且较深。通高 20.7 厘米，口径与底径均为 11.4 厘米，腹径 9.6 厘米，井深 8.7 厘米（图八，5）。标本 M2 : 13，井身内有数道凹弦纹且较深。器物已残，只存一侧井架，上部情况不祥。井口直径 13.8 厘米，底径 12 厘米，通高 15.9 厘米（图一一，3）。

B型 1件。塔楼式井架，井身较矮，束腰，



图一一 东同古墓葬出土陶器

- 1.B型陶井(M10 : 13) 2.石球(M6 : 34) 3.A型陶井(M2 : 13) 4. 6.陶水斗(M6 : 5、M8 : 12) 5.B型猪圈(M2 : 9) 7.陶纺轮(M6 : 7) 8.陶筒瓦(M6 : 8)

平底。标本 10 : 13，井口为宽平沿，井口大于井底，井架由三块长方形泥板相拼而成，井亭顶部呈四阿式。井口直径 11.1 厘米，底径 9.9 厘米，井身 6 厘米，通高 23.7 厘米（图一一，1）。

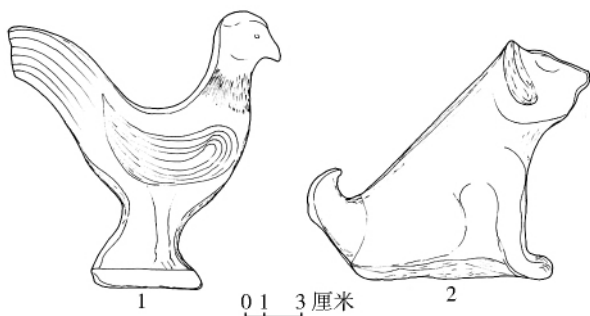
水斗 2件。泥质灰陶，模型器，形制相同。两穿孔系，鼓腹尖底，从口沿两边绕底饰一圈泥条，颈部也有一圈泥条。标本 M8 : 12，最大径 4.1 厘米，通高 5.6 厘米（图十一，6）。标本 M6 : 5，最大径 4.5 厘米，通高 5.6 厘米（图一一，4）。

纺轮 1件。标本 M6 : 7，泥质灰陶。圆柱形，中间有一圆孔。外径约 2.7 厘米，内径约 0.7、厚 1.1 厘米（图一一，7）。

陶筒瓦 1件。标本 M6 : 8，泥质灰陶。剖面半圆形，一端斜弧内收呈较小的半圆形。饰有中粗绳纹。大直径 13.6 厘米，小直径 8.8 厘米，通长 32 厘米（图一一，8）。

鸡 3件。泥质灰陶。模制。标本 M10 : 6，昂首长尾，尾端弧曲，双翅及尾部均采用线条刻划羽毛。圆座，中空。高 14.9 厘米（图一二，1）。

狗 3件。泥质灰陶。模制。标本 M6 : 18，作蹲踞状，空心，昂首竖耳，尾巴上卷，嘴稍粗短。制作粗糙，五官不清。通高 12.7 厘米（图一二，2）。



图一二 东同古墓葬出土陶器

- 1.陶鸡(M10 : 6) 2.陶狗(M6 : 18)

(二) 铁器

5件。均锈蚀严重。器形有削、刀、锄、斧等。

削 2件。椭圆形环首。标本 M10 : 10，首部镂空呈梅花形，单面刃，斜尖锋利。残长 22 厘米，宽 1.4 厘米（图一三，1）。

刀 1件。标本 M3 : 19，环首，单面刃，尖部残缺，表面残存有麻布类织物，锈蚀严重。残长 76 厘米，宽 3.2 厘米，环柄径 8 厘米，刀

背厚 1.6 厘米 (图一三, 3)。

锄 1 件。标本 M3 : 37, 锈蚀严重。平面略呈梯形, 銎部较厚, 中空, 向下渐收为刃。高 4.6 厘米, 宽 16 厘米, 銎部厚 1 厘米 (图一四, 1)。

斧 1 件。标本 M1 : 1, 锈蚀严重。平面呈不规则梯形, 双面刃, 刃部平直, 斧侧面有一长方形銎, 宽 4.4~7.1 厘米, 厚 1.5 厘米, 通高 11 厘米 (图一四, 2)。

(三) 铜器

铜钱 共出土 143 枚。均圆形方孔钱, 其中五铢 115 枚, 剪轮五铢 2 枚, 货泉 5 枚, 小泉直一 1 枚, 半两 1 枚, 情况不明者 19 枚。

五铢 115 枚, 其中字体不清者 32 枚。周缘及方孔均有郭, 字体为篆体。根据“五铢”两字的写法变化分二式。

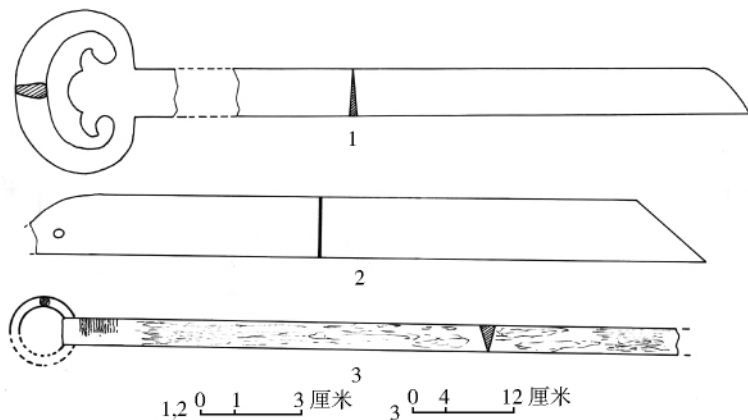
式 45 枚。“五”字瘦长, 竖划较直, “铢”字上下均方折或略缓折, 二字铸造清晰。标本 M10 : 9-1, 钱径 2.56 厘米, 穿边长 1.03 厘米, 郭厚 0.16 厘米, 肉厚 0.08 厘米 (图一〇, 1)。

式 38 枚。“五”字宽大, 竖划缓曲, “铢”字上下均圆折或缓折, 二字铸造清晰。标本 M8 : 22-9, 钱径 2.55 厘米, 穿边长 0.91 厘米, 郭厚 0.10 厘米, 肉厚 0.06 厘米 (图一〇, 5)。

剪轮五铢 1 枚。钱体较小, 周缘无郭, 穿的正面有郭, 反面无郭。五铢二字被剪去一半。标本 M10 : 18-20, 钱径 1.75 厘米, 穿边长 0.92 厘米, 肉厚 0.07 厘米 (图一〇, 7)。

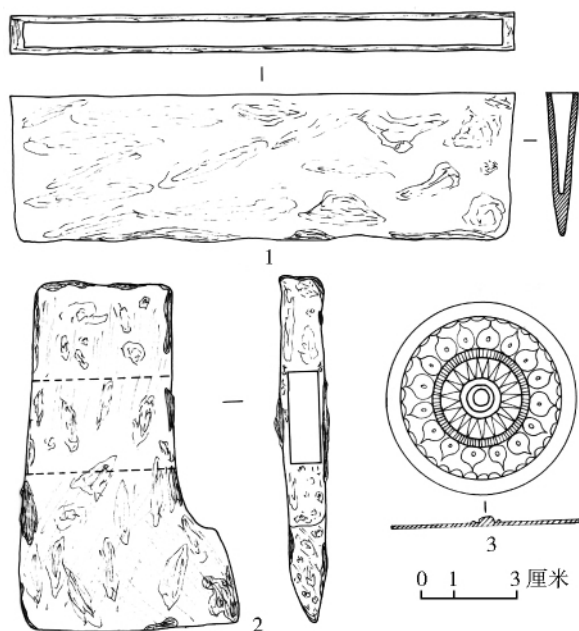
货泉 5 枚。穿为方形, 周边有郭。字体篆文。根据周缘有无郭的情况分二型。

A 型 4 枚。周缘正反均有郭。标本 M6 :



图一三 东同古墓葬出土铁、铜器

1.铁削(M10 : 10) 2.铜削(M3 : 18) 3.铁刀(M3 : 19)



图一四 东同古墓葬出土铁、铜器

1.铁锄(M3 : 37) 2.铁斧(M1 : 1) 3.铅镜(M3 : 5)

33, 钱径 2.37 厘米, 穿边长 0.8 厘米, 郭厚 0.13 厘米, 肉厚 0.08 厘米 (图一〇, 2)。

B 型 1 枚。周缘正面无郭, 反面有郭。标本 M8 : 22-5, 钱径 2.22 厘米, 穿边长 0.65 厘米, 郭厚 0.11 厘米, 肉厚 0.04 厘米 (图一〇, 6)。

小泉直一 1 枚。周缘及穿正反面均有郭。钱文篆体, 字体模糊, 西部特征难辨。标本 M8 : 21-2, 钱径 1.59 厘米, 穿边长 0.38 厘米, 郭厚 0.20 厘米, 肉厚 0.11 厘米 (图一〇, 3)。

半两 1 枚。标本 M10 : 18-19, 穿四周及周缘无郭, “半两”为篆体, 书写粗犷, “半”字上两点和下半上横转折明显, “两”字上下不连, 下部“人”字低矮。钱径 2.33 厘米, 穿边长 0.82 厘米, 厚 0.07 厘米 (图一〇, 4)。

铜削 1 件。标本 M3 : 18, 呈长条形, 较薄。刃部斜直尖锐, 后端残, 近端处有一直径为 0.2 厘米的孔。残长 20.2、宽 1.8、厚 0.1 厘米 (图一三, 2)。

其他

铅镜 1 件。标本 M3 : 5, 已残。乳钉钮, 无穿, 圆座。纹饰分两组, 以带状线纹隔开, 里组为三角纹, 外组为花瓣环绕并由一周连弧纹包围。直径 6 厘米, 厚 0.01 厘米 (图一四, 3)。

石球 1 件。标本 (下转第 96 页)

是无法施工的。在这种情况下,在总结和研究 1992 年东段砌筑支护经验和 10 年来效果的基础上,迫不得已采取了浅层静水作业的方法。这在文物保护工程中是首次采用的新技术,这是一项有待于不断完善和探索的新技术。

2、锚杆加固支护中,锚孔定位一直是设计和施工中的一个难点。要解决这个问题,只有从设计和施工两个方面都努力才行。首先要求前期工作要仔细,图纸要精确无误,锚孔位置坐标要明确,现场施工要使用仪器定位,切不可太依靠眼睛、触摸和经验。否则,现场施工真是瞎子摸象,一头雾水。

3、岩体内部的裂隙实施压力灌浆是正确的。无外压力,仅依靠水泥砂浆的自流是无法填满裂隙的。但对于岩面上,肉眼能够观察到的大于 1cm 的裂隙是否也需要使用压力灌浆就值得探讨了。要实施压力灌浆,首先得封闭裂隙,大于

(上接第 18 页) M6:34,石质。已残,球体有一通体圆孔。直径 14 厘米(图一一,2)。

三、结语

从墓葬结构及随葬品看,这批汉墓大致可以分为二期。

第一期:墓葬结构为双室墓,以砖室墓居多,个别有壁龛和耳室,包括 M1、M2、M3、M4、M5、M6、M8。除未被盗扰的墓葬器物组合不全外,其它大致相同,多为反映生活用具及所养家禽家畜的模型类器物,主要有罐、式瓮、盘、耳杯、式樽、A、B 型案、A、B 型盒、式魁、A 式勺、A 式、B 型猪圈、A 型井、式灶以及动物俑狗、鸡等,个别器物外部施绿釉,如壶和罐形仓等。墓内出土钱币有式和式五铢、货泉、小泉直一等,钱形变化不大。

第二期:墓葬结构为单砖室墓,呈“甲”字形或略呈“甲”字形,包括 M9、M10。M9 被盗严重,仅余几块碎陶片。M10 亦被盗扰,但随葬品丰富,器物组合较一期略有变化,主要有罐、式瓮、耳杯、B 型盒、A 式、B 型勺、式魁、B 型案、A 式猪圈、B 型井、式灶以及动物俑鸡等;墓内出土的五铢钱与一期大多

1cm 的裂隙在内无填充体的条件下,怎么去封闭。如事先在裂隙内安放了充填物,又将对灌浆造成新的阻力,必然要加大灌浆的压力,这样是否会造成表面封闭的爆裂,使得裂隙封闭失败呢?

4、涪陵白鹤梁题刻本体加固工程的成功,给在水中的文物维修,特别是石质文物的水中维修,提供了宝贵的经验和实例,也给文物保护技术提出了值得研究和进一步探讨的新课题。

注释:

[1] 三峡工程库区文物保护规划组:《长江三峡工程淹没和移民迁建区文物古迹保护规划报告》(内部资料)1996 年。

[2] 孙玉科:《岩体边坡稳定性分析》P85-89 地质出版社 1986 年。

[3] 潘别桐:《文物保护与环境地质》P184-192 中国地质大学出版社 1992 年。

[4] 黄克忠:《岩土文物建筑的保护》P78-80 中国建筑工业出版社 1998 年。

[5] 常士骥:《工程地质手册》P273-278 地质出版社 1992 年。

相同,另外,出土有剪轮五铢和铅镜。

以上两期墓葬均为长方形斜坡墓道,据《洛阳烧沟汉墓》分析可知,长方形斜坡墓道的流行年代为东汉中期,另外第一期的双室墓墓葬形制大多同于新乡王门村 M1 和 M2^[1],且器物种类和形制均类似于烧沟第五期^[2]和王门村 M1 和 M2,所以东同古第一期墓葬的年代应在东汉晚期偏早阶段。第二期墓葬出土的器物较一期略晚,一期的樽、盘、A 型盒、A 型案、B 型猪圈、A 型井等,在此期消失,增加了 B 型勺、盂、B 型井等。另外,据烧沟汉墓分析,剪轮五铢流行的时间应为东汉末年经济崩溃时期^[3],所以东同古第二期墓的年代应在东汉晚期的桓、灵之时或稍后。

领队:韩国河

执笔:赵海洲

资料整理:赵海洲、杨晓静、朱津

绘图:呼安林、王凯、岳亚莉

注释:

[1] 新乡市文物工作队等:《河南新乡王门村汉墓》,《考古》2003 年第 4 期。

[2] 中国科学院考古研究所编:《洛阳烧沟汉墓》图一〇一,科学出版社 1959 年。

[3] 中国科学院考古研究所编:《洛阳烧沟汉墓》第 225 ~ 226,科学出版社 1959 年。