

安徽霍邱徐台汉墓发掘报告

周崇云

(安徽大学历史系 安徽合肥 230039)

内容提要:2005年霍邱发掘的三座汉墓,形制相同,均为平面呈刀形的土坑竖穴墓,时代为西汉晚期以后至新莽时期,为研究这一地区汉代文化增添了新的资料。

关键词:霍邱 汉代 墓葬 发掘

中图分类号:K878.8

文献标识码:A

霍邱位于安徽省西部,北邻淮河,南邻大别山脉,西与河南交界,地势南高北低,南部为大别山余脉形成的丘陵岗地。2005年6月,因六(六安)叶(叶集)高速公路建设需要,安徽大学历史系考古专业、安徽省文物考古研究所对位于姚李镇莲花村徐台村民组的汉墓进行了抢救性发掘(图一),共发掘汉墓3座(编号05HXM1、05HXM2、05HXM3,图二),现对其发掘情况分别予以报告。

一 M1

(一)墓葬形制

M1位于徐台村民组境内的一处岗坡上,西距M2约57米,没有发现封土。M1为平面呈刀形的土坑竖穴墓,分墓室和墓道两部分,填土为黄褐色花土,较疏松,没有发现葬具。墓室平面为长方形,长280、宽170、深60厘米。墓道平面亦为长方形,长130、宽116厘米,斜坡式,较缓,渐与墓底相平。随葬品主要有陶器和青铜器两类,陶器大部分位于墓道内,少量位于墓室东北角。青铜器多位于墓室内。墓底残存有肢骨,偏于墓室西侧。从肢骨位置并参照铁剑、书刀的摆放位置,推测墓主头向在墓道端,方向357°(图三)。

(二)随葬品

M1出土器物27件(组),有青铜器和陶器等。陶器基本组合为鼎、盒、壶,其它有罐、耳杯及灶、井等模型明器。

1、陶器,共20件(组)。

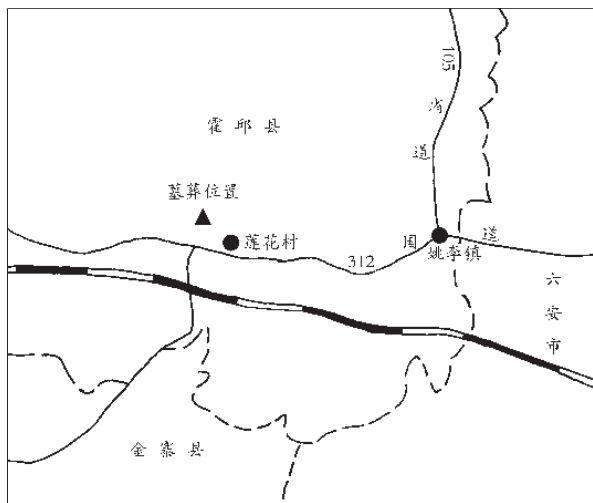
壶3件。分二型。

A型 圈足壶,2件。泥质灰陶,尖圆唇,斜平

沿,长颈,鼓腹,高圈足,素面。标本M1:8,假圈足近平,壶口置覆钵形盖。口径8.8、底径10.8、通高24.4厘米(图四:2)。标本M1:9,喇叭形圈足,肩部置对称环形铺首,腹部有两道微凸棱。口径12、底径13.2、通高30.4厘米(图四:1)。

B型平底壶,1件。标本M1:15,泥质灰陶,圆唇,直口略敞,圆鼓腹,平底,肩部置对称双实耳,并有两周凹弦纹。口径9.6、底径5.6、通高21.4厘米(图四:3)。

鼎 2件,形态相同。泥质灰陶,圆唇,子母口内敛,上扣覆钵形器盖。弧腹,圆底,柱状矮蹄足,口沿下置对称长方形附耳,素面。标本M1:25,腹部饰一道弦纹。口径14.4、通高16.4厘米(图四:5)。



图一// 墓葬位置示意图

收稿日期 2009-05-23

作者简介 周崇云(1966~),男,安徽大学历史系副教授,主要研究方向:中国考古学、博物馆学。



图二// 墓葬平面分布示意图

标本M1:26,腹部饰一道弦纹,附耳上有圆点和折线的组合图案。口径15.2、通高16.8厘米(图四:4)。

盒 2件,形态相同。泥质灰陶,圆唇,子母口内敛,斜弧腹,平底,素面,覆钵形盖。标本M1:17,上腹部饰两道凹弦纹,平底微凹。口径15、底径12、通高13.6厘米(图四:6)。标本M1:12,平底,腹部饰数道凹弦纹。口径15.2、底径9.0、通高12.8厘米(图四:7)。

罐 2件,器形较小。标本M1:18,泥质灰陶,

圆唇,直口,圆鼓腹,平底略凹,素面,腹部饰数道弦纹。口径8.0、底径10.6、通高9.8厘米(图四:12)。标本M1:11,泥质灰陶,圆唇,侈口,圆鼓腹,平底,素面。口径7.2、底径8.0、通高8.4厘米(图四:13)。

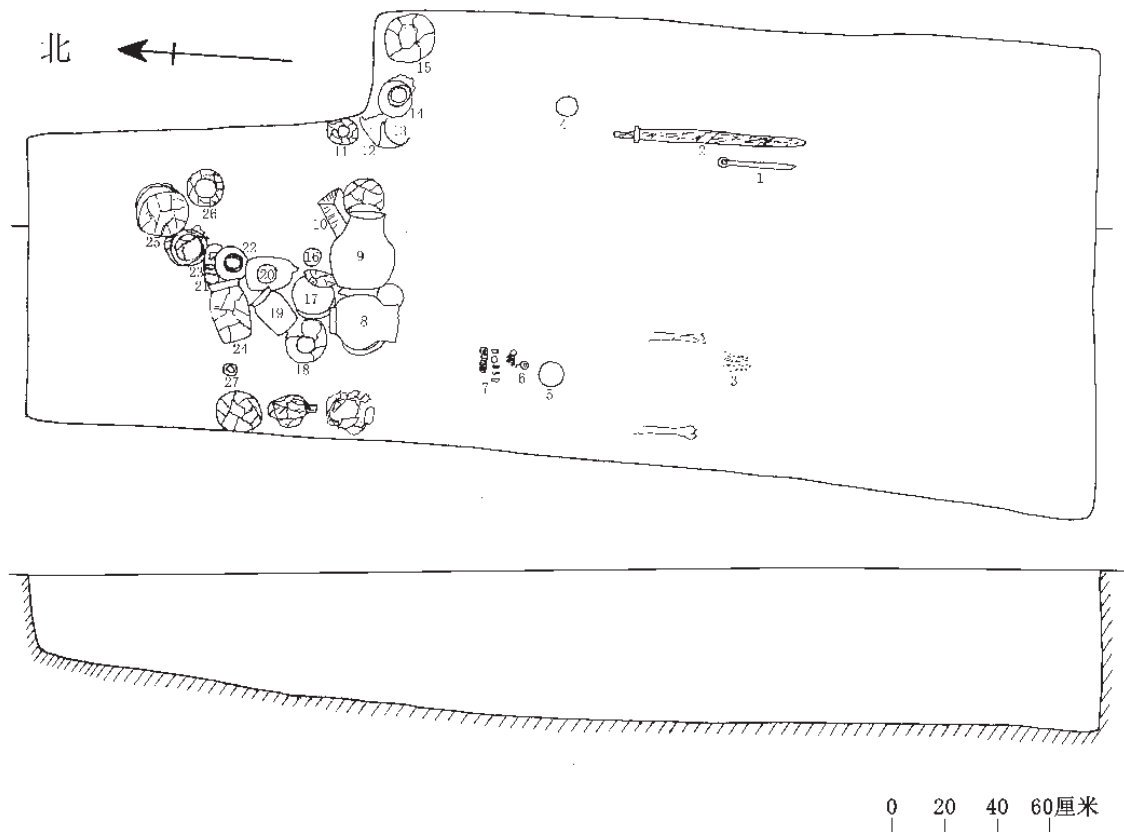
耳杯 2件。标本M1:14,泥质灰陶,圆唇,椭圆形口,对称双弧耳,弧腹,平底,素面。口径12.0、通高5.4厘米(图四:9)。标本M1:22,泥质红陶,平底,素面。口径10.4、通高4.4厘米(图四:11)。

杯 1件。标本M1:16,泥质灰陶,圆唇,直口直腹,近底座处束收,圆饼形底座,素面。口径6.4、底径5.4、通高10.2厘米(图四:14)。

甑 1件。标本M1:21,泥质灰陶,尖圆唇,平沿,斜直腹,平底,上有5个圆孔,素面,上有数道弦纹。口径9.6、底径4.8、通高6.4厘米(图四:10)。

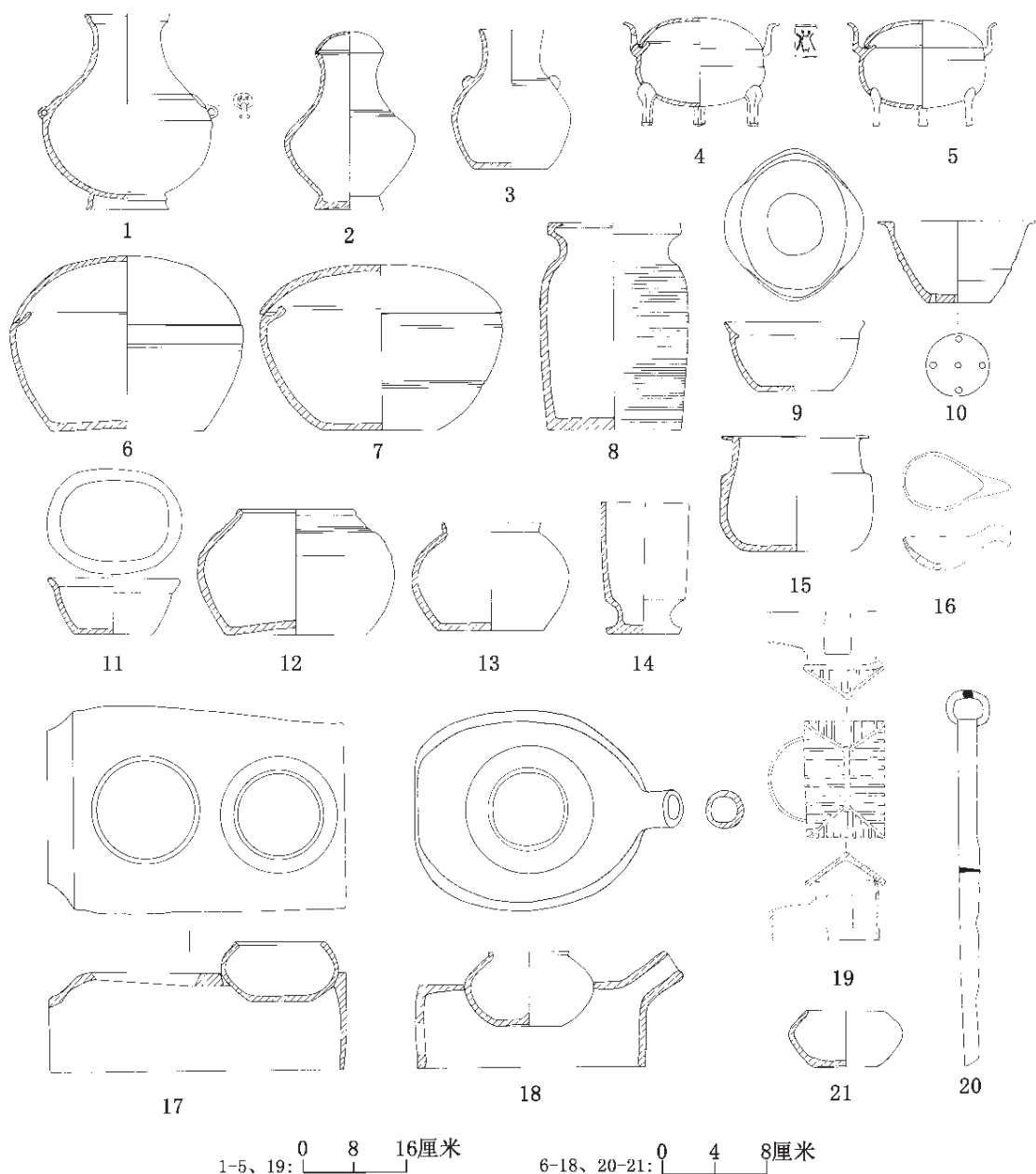
釜 1件。标本M1:27,疑为陶灶组合。泥质灰陶,圆唇,敛口,鼓腹,平底。口径6.0、底径4.6、通高4.4厘米(图四:21)。

勺 1件。标本M1:23,泥质灰陶,椭圆形口,圆底,短把略勾。长8.3、宽4.5厘米(图四:16)。



图三// M1 平剖面图

- 1.书刀 2.铁剑 3.料珠 4、5.铜镜 6.铜钱 7.铜构件 8、9、15.陶壶 10.陶仓 11、18.陶罐 12、17.陶盒
13、20.陶灶 14、22.陶耳杯 16.陶杯 19、24.陶井 21.陶甑 23.陶勺 25、26.陶鼎 27.陶釜

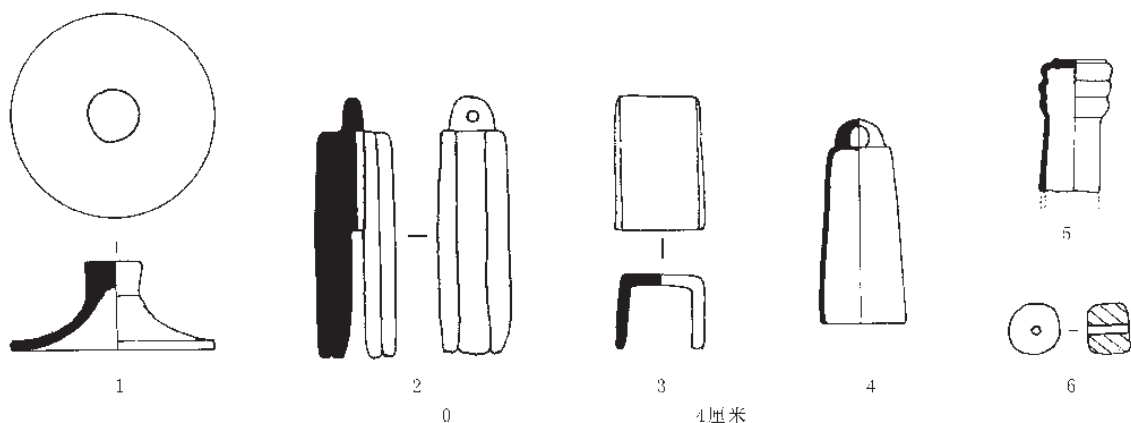


图四// M1出土器物

- 1,2.A型陶壶(M1:9、8) 3.B型陶壶(M1:15) 4,5.陶鼎(M1:26、25) 6,7.陶盒(M1:17、12) 8,15.陶井(M1:19、24)
 9,11.陶耳杯(M1:14、22) 10.陶甗(M1:21) 12,13.陶罐(M1:18、11) 14.陶杯(M1:16) 16.陶勺(M1:23)
 17,18.陶灶(M1:13、20) 19.陶仓(M1:10) 20.铜书刀(M1:1) 21.陶釜(M1:27)

井 2件。标本M1:19,形体较高。泥质红褐陶,平沿,束颈,直腹,平底,素面。口径8.4、底径10.2、通高16.2厘米(图四:8)。标本M1:24,泥质灰陶,尖圆唇,平沿,略垂腹,平底,素面。口径8.4、底径8.0、通高9.0厘米(图四:15)。

灶 2件。标本M1:20,泥质灰陶,灶体呈椭圆形,灶面上有一个圆形灶眼,其上置陶釜。灶前有拱形灶门,后有圆筒形烟囱。高9.0厘米。其上釜为泥质灰陶,敛口,鼓腹,平底,素面。口径5.6、底径5.0、高6.0厘米(图四:18)。标本M1:13,泥质灰陶,



图五// M1出土器物

1.铁剑首(M1:2) 2~5.铜构件(M1:7~1~4) 6.料珠(M1:3)

圆拱形。灶面有两个圆形灶眼,上置釜。圆拱形灶门。高10.0厘米。釜为泥质灰陶,敛口,鼓腹,平底,素面。口径7.8、底径4.8、通高4.6厘米(图四:17)。

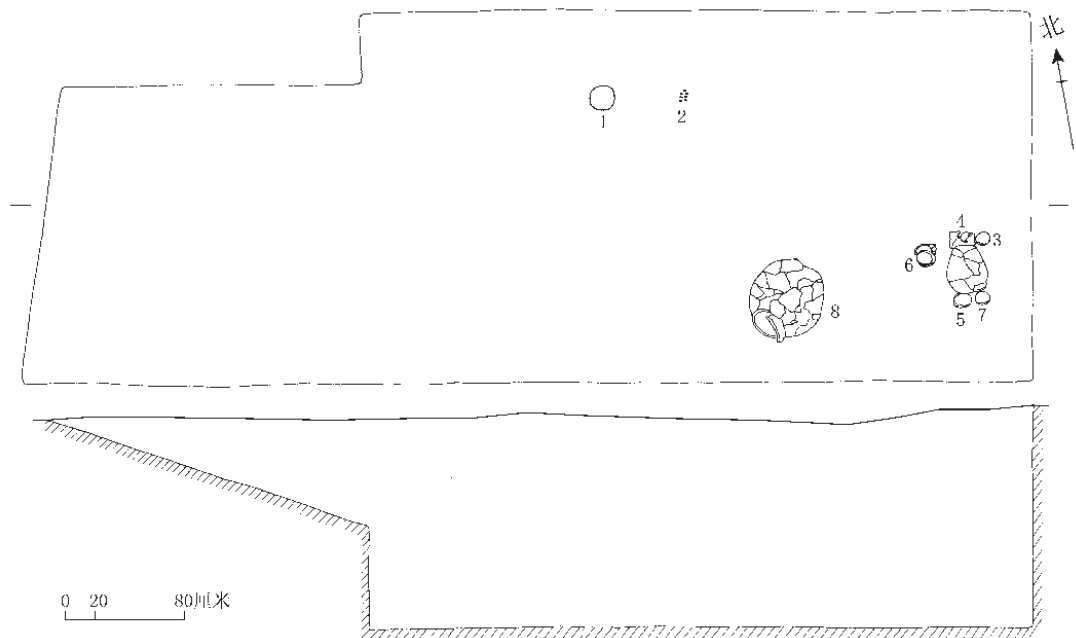
仓 1件。标本M1:10,泥质灰陶,仓体略呈圆柱形。盪顶,上有凸起的瓦垄。两侧各有一个长方形门洞。通高13.6厘米(图四:19)。

2、青铜器,共5件(组)。有书刀、铜镜、铜钱及小构件等。

书刀 1件。标本M1:1,圆环形刀柄,宽平脊,

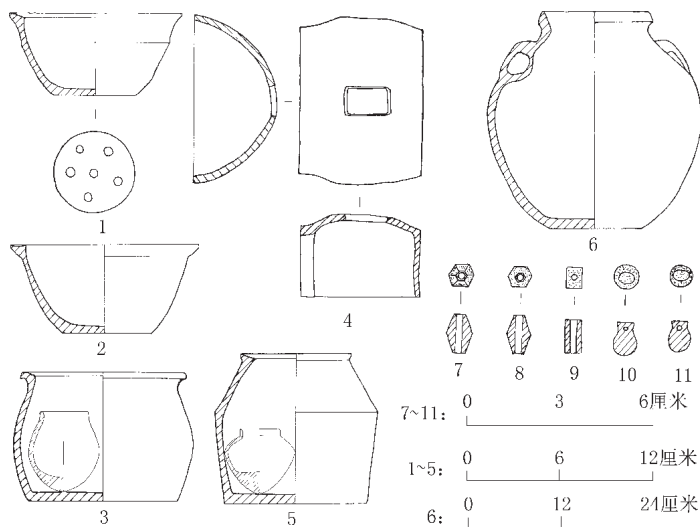
截面呈三角形,弧首。长29、宽1.5厘米(图四:20)。

镜 2件。标本M1:4,半球形钮,圆座,厚素平缘,座外一周内向八连弧纹,其外两周短线纹带之间有铭文:“内清以昭明,光象日月”,并以“而”字相隔。其中“光”字可能为省笔字或误字。直径8.2厘米(图十:2)。标本M1:5,半球形钮,圆座,薄素平缘,座外一周内向八连弧纹,座与连弧纹带之间以4道双括号纹均分,其间填以“田”字纹。缘内一周短线纹。短线纹带与连弧纹带之间有铭文:“内



图六// M2平剖面图

1.铜镜 2.料珠 3、5.陶甗 4.陶仓 6、7.陶井 8.陶罐



图七// M2出土器物

1、2.陶甑(M2:3、5) 3、5.陶井(M2:6、7) 4.陶仓(M2:4)
6.陶罐(M2:8) 7~11.料珠(M2:2-1~5)

清以昭明,光象夫日月,心不泄”,有3个“而”字相隔其间。直径7厘米(图十:4)。

铜构件 1组4件,出土位置紧密相邻。标本M1:7-1,为铜铃,呈喇叭形,桥形钮,形体较小,口径约1.5厘米(图五:2)。标本M1:7-2,长方体,一端有钮,一端中分两半,四面均有凹槽,通长约4厘米(图五:3)。标本M1:7-3,圆柱形,中空,一端封

口,上有3道凸棱,直径1、残长2.2厘米(图五:4)。标本M1:7-4,凹槽形,中空,长2.3厘米(图五:5)。

铜钱 1组23枚。标本M1:6,均为五铢钱,圆形方孔,五铢为篆书阳文,其中“五”字交叉笔画弧曲,金字略低于朱字,直径2.6厘米(图十:3)。

3、铁剑 1件。标本M1:2,铁剑身,铜首。铁剑锈蚀严重,未提取,长约74厘米。剑首铜质,呈喇叭形,直径3.3厘米(图五:1)。

4、料珠 12件,大小略同,均为蓝色,中有一穿孔。标本M1:3,直径约0.8厘米(图五:6)。

二 M2

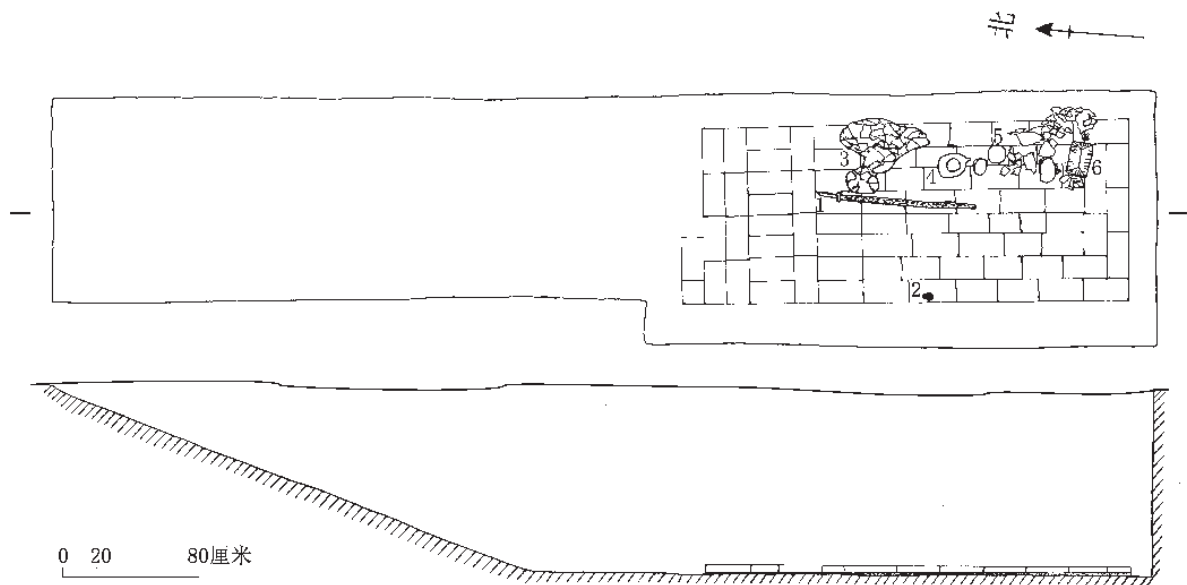
(一)墓葬形制

M2位于M1以西约57米,南距M3约22米,没有发现封土。M2为平面呈刀形的土坑竖穴墓,分墓室和墓道两部

分,填土为黄花土,没有发现葬具。墓室平面为长方形,长450、宽248、深152厘米,直壁平底。墓道平面为长方形,长230、宽200厘米,斜坡式,近墓室处直壁向下。随葬品均位于墓室偏东端。头向不清,墓室轴向为东西向,方向280°(图六)。

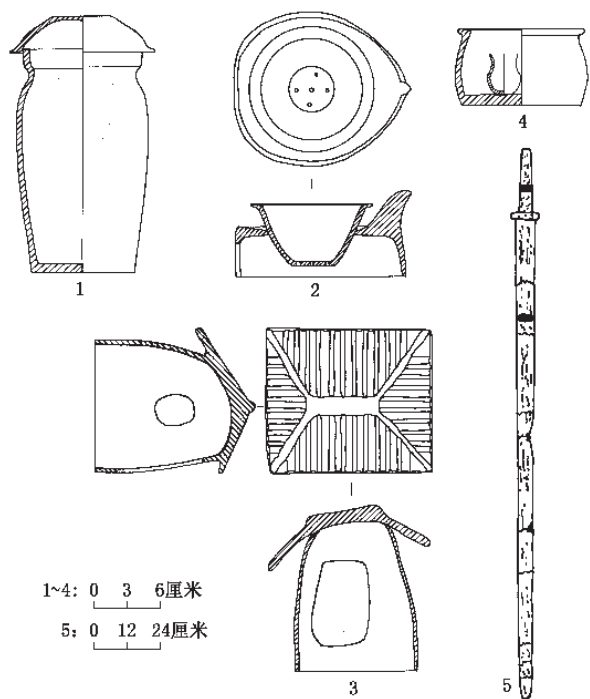
(二)随葬器物

M2出土器物8件(组),有青铜器和陶器等。



图八// M3平剖面图

1.铁剑 2.铜钱 3、5.陶井 4.陶灶 6.陶仓



1、陶器 6件。

罐 1件。标本M2:8,泥质灰陶,尖圆唇,侈口,弧腹,平底,素面,肩部有一组对称桥形耳。口径13.6、底径12.0、通高28.4厘米(图七:6)。

甑 2件。标本M2:3,泥质灰陶,尖圆唇,近平沿,斜弧腹,平底,上有6个圆孔,素面。口径9.2、底径5.2、通高5.4厘米(图七:1)。标本M2:5,泥质灰陶,圆唇,平沿,斜弧腹,平底,素面。口径10.2、底径5.0、通高5.8厘米(图七:2)。

井 2件。标本M2:6,泥质灰陶,侈口,束颈,弧腹,平底,素面。口径10.0、底径9.6、通高8.4厘米。内置一汲水罐,泥质灰陶,圜底,捏制。口径3.0厘米(图七:3)。标本M2:7,泥质灰陶,近平沿,敛口,折肩,斜直腹,平底,素面。口径7.2、底径9.2、通高9.8厘米。内置一汲水罐,泥质灰陶,圜尖底。口径2.5厘米(图七:5)。

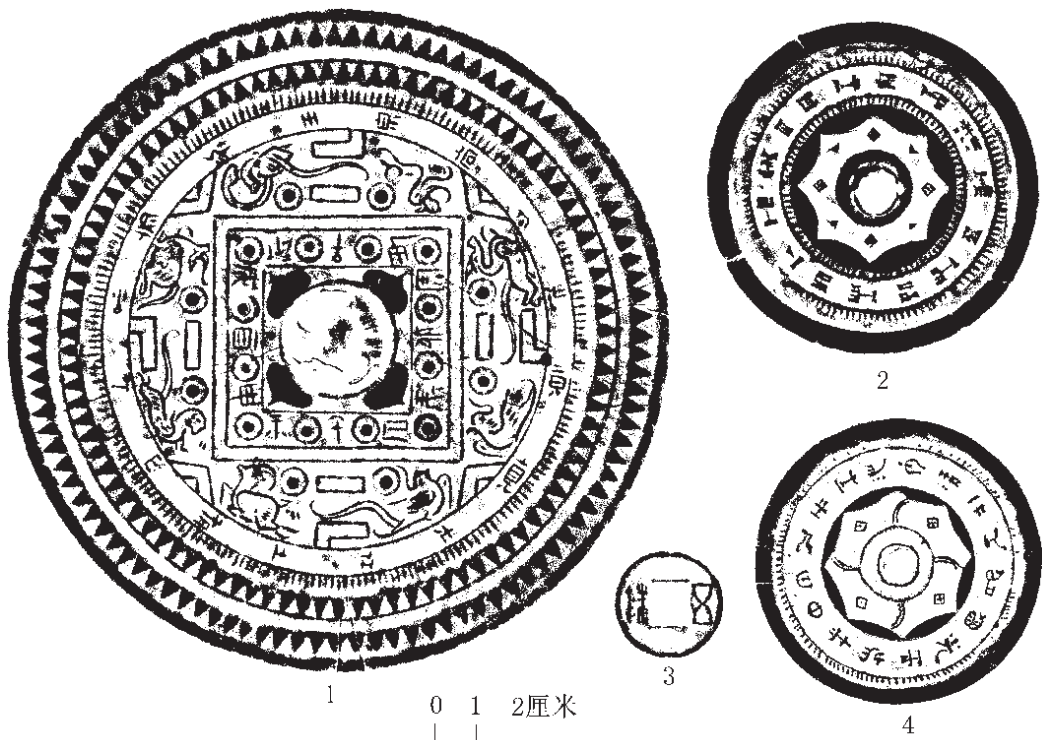
仓 1件,标本M2:4,残,仅剩一侧墙面。泥质灰陶,圆弧形,上置一长方形窗户。通高11.0厘米(图七:4)。

2、青铜器

镜 1件。标本M2:1,半球状钮,四柿蒂纹钮

图九// M3出土器物

1、4.陶井(M3:3、5) 2.陶灶(M3:4) 3.陶仓(M3:6) 5.铁剑(M3:1)



图十// 铜镜和铜钱拓片

1、2、4.铜镜(M2:1、M1:4、5) 3.五铢钱(M1:6)

座,钮座外方格及十二乳十二地支文字方折环列。四方八区纹饰配置为:青龙配禽,白虎配兽,朱雀配兽,玄武配羽人。宽平缘,上饰两周锯齿纹。缘内有一周短线纹。在四方八区纹饰带与短线纹带之间铸一周铭文:“尚方作竟(镜)真大巧,上有山(仙)人不知老,饮玉泉。”直径16.4厘米(图十:1)。

3、料珠

1组5件。标本M2:2-1,乳白色,长方体,中有一圆形穿孔。长1.1厘米(图七:9)。标本M2:2-2~3,2件。蓝色,六棱体,两端细,中有一圆形穿孔。长1.3厘米(图七:7、8)。标本M2:2-4~5,蓝白色各一件,葫芦形,两端细,颈部横穿一圆孔。长1厘米(图七:10、11)。

三 M3

(一)墓葬形制

M3位于M2东南约22米,没有发现封土。平面呈刀形,土坑竖穴,分墓室和墓道两部分,填土为黄褐色花土,没有发现葬具。墓室平面为长方形,长300、宽150、深110厘米,直壁平底,比较特殊的是墓底用青灰砖平铺。墓道较长,平面为长方形,长350、宽108厘米,斜坡式,较缓,并渐与墓底相平。墓主头向不清,墓室轴向为南北向,方向355°。随葬品均位于墓室铺地砖上,偏于墓室东侧(图八)。

(二)随葬器物

M3出土器物6件,有陶器、铁剑、铜钱等。

1、陶器共4件。

井 2件。标本M3:5,泥质灰陶,近平沿,斜弧腹,平底,素面。口径8.8、底径10.6、通高7.0厘米。内有一汲水罐,泥质灰陶,捏制,长束颈,弧腹,平底。口径2.2、底径1.4、通高3.6厘米(图九:4)。标本M3:3,泥质灰陶,直口,束颈,斜直腹,平底,素面。井口置覆钵形盖。口径9.6、底径9.2、通高23.2厘米(图九:1)。

灶 1件。标本M3:4,泥质灰陶,近圆形,灶面有一圆形灶眼,上置一陶甑。灶前为圆拱形灶门,

灶尾捏一短把。直径约15.0、高4.8厘米。陶甑为泥质灰陶,平沿,斜直腹,平底,上有5个圆孔,素面。口径11.0、底径4.0、通高5.6厘米(图九:2)。

仓 1件。标本M3:6,泥质灰陶,仓体为圆角方形,一侧置长方形门,一侧置长方形窗。盂顶,上有凸起的瓦垄。通高15.0厘米(图九:3)。

2、铜钱 1组7枚。出土时锈蚀严重,未提取,可辨“五铢”二字。

3、铁剑 1件。标本M3:1,锈蚀严重,圆柱形剑把,长方形剑格。通长100厘米(图九:5)。

四 结语

此次发掘的3座汉墓,形制相同,墓道偏于一侧,均为平面呈刀形的土坑竖穴墓,在安徽已发现的汉代土坑墓中未见此类形制,一般为墓道居中的凸字形墓^[1]。其中M3虽为土坑竖穴形式,但墓底用砖平铺,亦是汉墓中少见的现象,或为当地从土坑墓向砖室墓发展初期的偶例。

M1出土陶礼器以鼎、盒、壶为基本组合,并出现了井、灶、仓等模型明器,为西汉中期以后的特征;共出的两件连弧纹昭明镜,流行于西汉晚期^[2];出土的五铢钱“五”字交叉笔画弯曲明显,金字头低于朱字,从文字构形判断,亦是西汉晚期的特征^[3],故推断该墓年代为西汉晚期略早阶段。M2出土陶器为双耳罐及模型明器井、仓,已不见陶礼器组合,其时代较M1晚,共出铜镜为四神规矩镜,出现于西汉末以后至新莽时期,推测M2的年代为西汉末—新莽时期。M3已出现铺地砖,出土井、灶、仓等模型明器,亦不见陶礼器组合,推测此墓年代与M2相当或略晚。

[1]余静、滕铭予:《安徽淮河以南地区两汉墓葬的分期》,《东南文化》2008年第6期。

[2]孙机:《汉代物质文化资料图说》,文物出版社,1991年。

[3]李如森:《中国古代钱币》,吉林大学出版社,1998年。

Excavation Report of the Han Tombs in Huoqi, Anhui Province

ZHOU Chong-yun

(Anhui University, History Department, Hefei, Anhui 230039)

Abstract: : In 2005, three Han tombs unearthed in Huoqi County, Anhui Province showed the same construction, which appeared in earthen-shaft shape of late Western Han to Xinmang Dynasty. They will provide new materials for the culture of Han Dynasty in this region.

Key words: Huoqi; Han Dynasty; tombs; excavation