

仪征新集螃蟹地七号汉墓发掘简报

仪征市博物馆

内容提要:2002 年仪征新集螃蟹地发现一座新莽时期墓葬,墓中出土了一批精美铜器、漆器等,由铜器铭文推知墓主为汉代广陵国贵族,此墓为研究西汉晚期广陵国文化、经济、丧葬习俗及铜器制造工艺等提供了宝贵的实物资料。

关键词:仪征 汉墓 广陵国 发掘

中图分类号:K871.41

文献标识码:A

螃蟹地位于江苏省仪征市新集镇国庆村西南,地属蜀岗低缓丘陵地带,该地曾发现 6 座汉墓。2002 年 11 月,宁启铁路建设工程在此处施工过程中发现一座汉墓。在报请上级主管部门同意后,仪征市博物馆筹备办对该墓进行抢救性发掘。墓葬编号为 02YPM7(简称 M7)(图一)。该墓中出土了一批十分精美的铜器。现将此墓的发掘情况简报如下。

一 墓葬结构

该墓为土坑竖穴木椁墓,墓向 165° 。墓葬上部约 2 米的土层在清理前已被施工机械揭取。墓口长 4.9、宽 3.2、坑深 4.1 米。墓内上层为五花土,下层为青膏泥。葬具为一椁一棺。椁底板 6 块,横铺,长 285.5、南端 1 块宽 117、其余 5 块均宽 69、厚 22 厘米。底板之间采用高低槽错缝拼接。椁墙板四块,两侧板长 456、两挡板长 243、高 118、厚 16 厘米,侧板的两端内侧各开一浅槽,挡板卡在槽内。东、西、北三壁各用两块板以高低缝迭拼而成,南壁正中安有对开的门两扇,门高 108、宽 136、厚 23 厘米,门板两侧各立一块与门板等高、等厚的框板,板宽 52 厘米。门窝直径 11、深 6.2 厘米。椁室内用 3 块厚 5 厘米的隔板分隔成头厢、足厢、边厢和棺室 4 部分。头厢长 243、宽 116 厘米,内置铜器、漆木器等。足厢长 243、宽 36 厘米,内置釉陶器、铜器、陶器等。西边厢长 248、宽 50 厘米,内置铜器、漆器、铁器等。棺室长 248、宽 202 厘米,内置一棺,紧靠椁东壁,棺用整段楠木剥空成棺底和棺侧墙,两端嵌入头挡和足挡。棺长 238、宽 80、高 98、壁厚 13 厘米,棺外髹黑漆,

内髹朱漆,棺的两侧板与盖交接处有凹凸槽卡合,使棺盖不能左右移动。棺内渗满清水,有人骨架 1 具,头向朝南,头盖上覆有漆面罩,下有漆枕,南侧有 1 漆奁盒,腰部左侧有铁剑 1 把,右侧有铁削 1 把,胸部玳瑁环 1 块,头、胸部有五铢、大泉五十铜钱数枚(图二)。

二 随葬器物

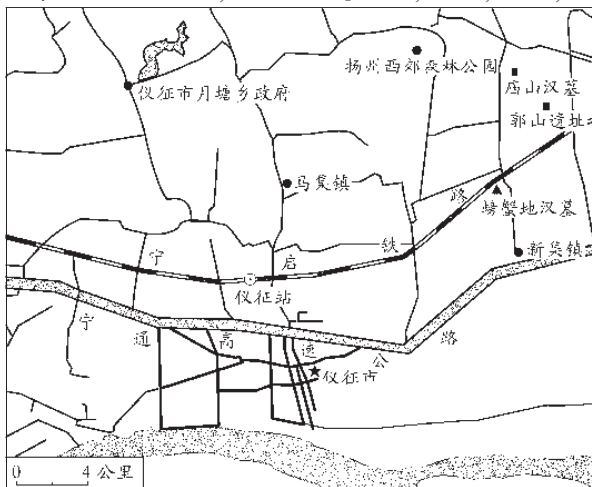
该墓随葬器物共 52 件(组),有釉陶器、陶器、铜器、铁器、漆器、玳瑁等。

1. 釉陶器

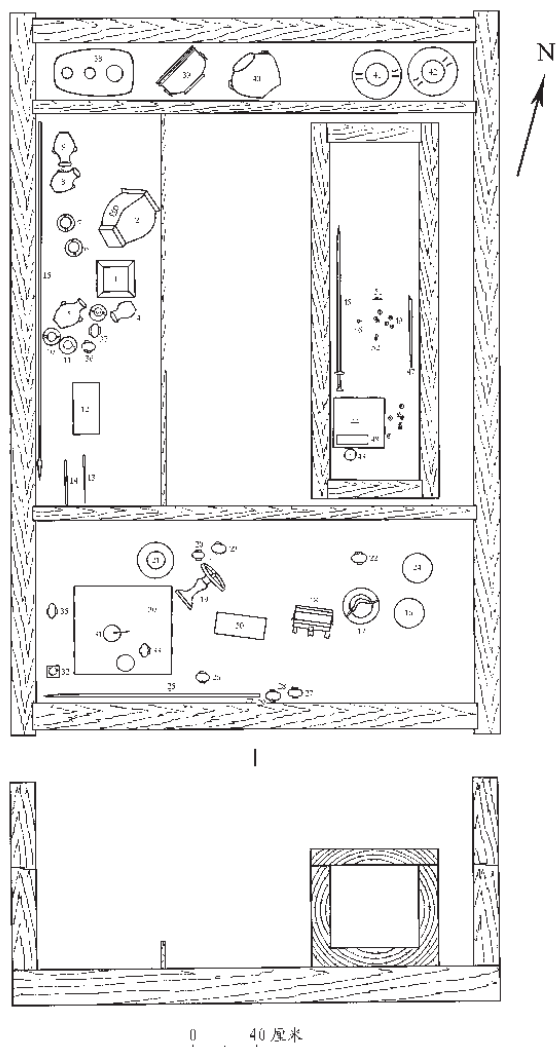
12 件。有壶、甗两种器形。火候较高,质地坚硬,胎呈灰白色,施青黄釉至腹部。

壶 11 件。依形态差异,分为两式。

式 2 件(M7:41、M7:42)。置足厢内。形制、大小基本相同,器形较大。侈口,长颈,溜肩,鼓



图一// 螃蟹地汉墓位置图



图二// M7 平面图

1、2. 铜钁 3~11. 釉陶壶 12、50. 漆案 13、14、45. 铁剑 15、25. 矛 16. 鎏金铜盆 17. 铜提梁壶 18. 铜樽 19. 铜灯 20、22、23、26、27、28、33、35、36、37. 漆耳杯 21. 铜博山炉 24. 漆盘 29. 铜刷 30. 木板 31. 漆奁(内附铜镜) 32. 研石 34. 铜碗 38. 陶灶 39. 铜簋(2件) 40. 陶甗 41、42. 釉陶壶 43. 漆奁(内附铜镜、木梳) 44. 漆面罩 46. 玳瑁环 47. 铁削 48. 漆枕 49. 铜钱 51、52. 铜带钩

腹,下腹内收,平底。肩部对称置蕉叶纹耳,耳上方为横“S”形贴饰。颈部饰波浪纹一周,腹部以上施青黄色釉。M7:42,口径 16.6、底径 15.6、高 39.8 厘米(图三:1)。

式 9 件(M7:3~11) 置西边厢内。形制、大小基本相同。侈口,束颈,溜肩,鼓腹,圈足。肩部对称置蕉叶纹耳,颈部饰波浪纹一周,腹部以上施青黄釉,釉色明亮光洁。M7:3,口径 10.1、底径

8.6、高 19.2 厘米(图三:2)。

甗 1 件。置足厢内。M7:40,小口,方唇,溜肩,鼓腹,平底。肩部对称置兽面纹耳,腹部以上施青绿色釉。口径 7.7、底径 15.5、高 24.4 厘米(图三:3)。

2. 灰陶器

灶 1 件。M7:38,泥质灰陶,火候较低,质地软。船形,烟囱处窄,灶体中空,灶台上依次设立三孔。灶上附 1 灰陶井,呈敛口桶状,宽沿,底内凹。灶长 28.8、宽 18、高 13.5 厘米(图三:4)。

3. 铜器

共 18 件。有镜、钁、壶、樽、灯、博山炉、碗、簋、带钩等。主要为生活用器。

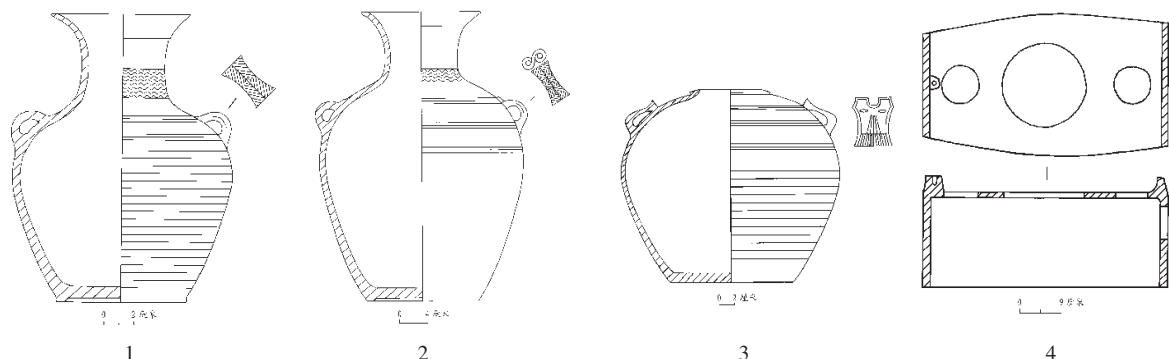
钁 2 件(M7:1、2)。置西边厢内,大小相同。无盖,平沿,直口微侈,颈较长,溜肩,腹中部圆鼓,高方圈足外撇,肩部有一对蕉叶纹耳,耳上贴饰铺首衔环。口沿上刻有隶书铭文“食官”。M7:1,口边长 12.9、底边长 16.7、高 34.4 厘米(图四:1;彩插三:4)。

提梁壶 1 件。M7:17,置头厢内。盖剖面梯形,圆钮状捉手,边缘有两个小环钮,与提梁及腹部链条相接,提梁呈瓊状,两端为龙首,张口衔环,阴线刻划,弓背作梁。身为子母口,微侈,方唇,束长颈,扁鼓腹,平底,矮圈足。腹部饰有 3 道弦纹,两耳堆贴铺首衔环。口径 11.7、底径 17、通高 39 厘米(图五:1;彩插三:5)。

樽 1 件。M7:18,置头厢内。直口,直腹,平底,下有三熊足,熊作蹲伏状,阴刻眼睛、胡须、嘴巴等。腹中部饰一周宽箍带,两耳堆贴铺首衔环。口径 23.5、高 17 厘米(图五:5;彩插三:3)。

灯 1 件。M7:19,置头厢内。直口,浅盘,直壁,平底,盘内中心有一圆锥状丁,柄上部圆鼓,中部内收,有两道凸棱,下部外撇。盘径 11.4、足径 9.7、高 17 厘米(图五:2;彩插三:2)。

博山炉 1 件。M7:21,置头厢内。盖呈三角形,顶部立一小环钮,有链与器身一侧环钮相连,盖上部镂刻卷云纹,似山峦叠嶂,边缘刻有锯齿纹。身为子母口,弧腹,平底,豆形足,下有承盘。口沿处刻有一周菱形纹,下有一道凸棱,腹部刻二重羽状锦纹,底座柱上有 3 道凸棱,下刻有羽状锦纹和堆贴卷云纹,承盘边缘刻锯齿纹。盖、器相扣,扣合处刻一只回望的奔鹿,圆眼,微张嘴,头上两只长角舒展,尾飞扬,鹿的头、尾、上半身在盖沿,下半身及四肢在炉身口沿。器身口径 10、盘径 24、通高 25 厘米(图五:4;彩插二:1)。



图三// 出土陶器、陶器

1. 式釉陶壶(M7:42) 2. 式釉陶壶(M7:3) 3. 釉陶甗(M7:40) 4. 陶灶(M7:38)

研石 1件。M7:32,置头厢内。附一铜环。研石下为方形,上为内切圆形。长3.5、宽3.5、高1.2厘米。铜环呈圆形,外缘上立3小鸟。环外径4、内径3.3厘米(图五:3)。

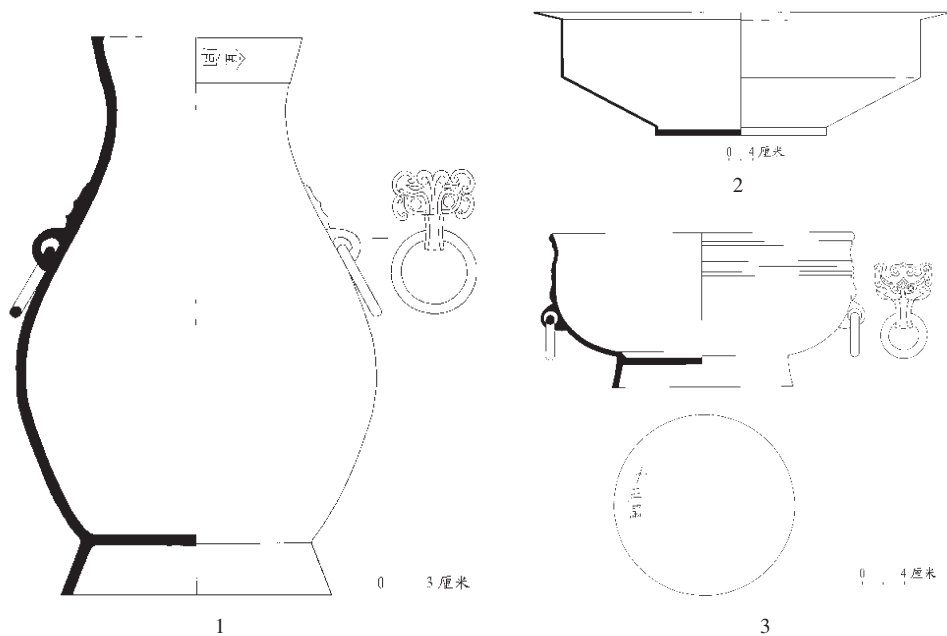
刷 1件。M7:29,置头厢内。形似烟斗,柄细长,前端呈圆斗形,中空,内有毛发纤维,后端为一吐舌的螭龙首。长12.6、斗径0.9厘米(图五:7)。

碗 1件。M7:34,置头厢内。敞口,宽平折沿,弧腹,平底,小圈足。腹中部饰一宽箍带。两侧堆贴铺首。碗口沿内壁刻波折纹,器身内外及底部镌刻卷云纹。口径16.4、底径8.5、高4.8厘米(图五:

8)。

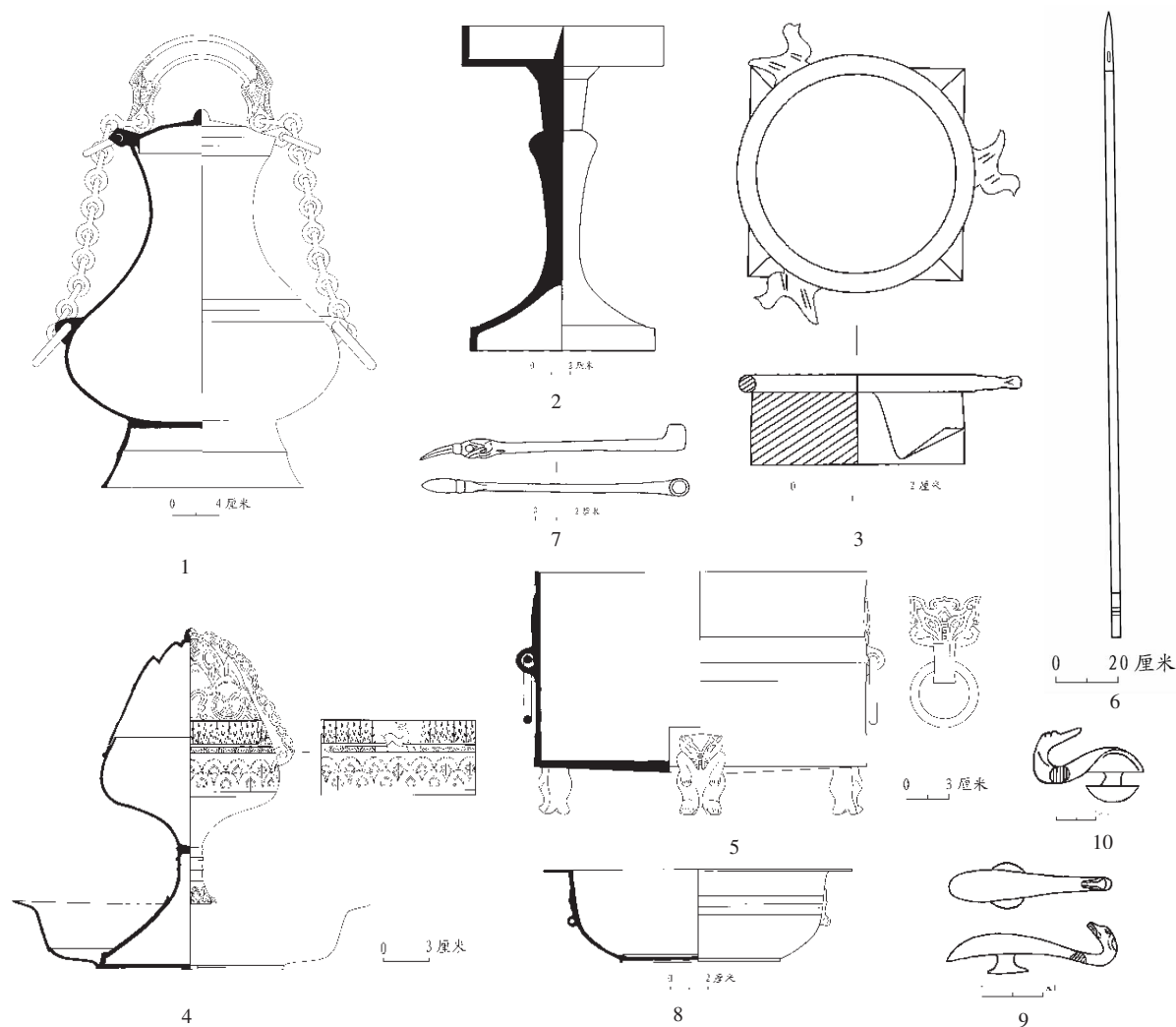
簋 2件。置足厢内。形制相同,套叠放置。敞口,口微侈,腹部微弧,平底,矮圈足微外撇。口沿、腹部有三道凸棱。腹中部有1对蕉叶纹半环耳,耳上方为1铺首,耳下銜1活环。其中一件底部阴刻有“十一斤四两”铭文。M7:39-1:口径29、底径17.3、高14.5厘米;M7:39-2:口径26.6、底径16.4、高14.3厘米(图四:3;彩插二:2)。

盆 1件。M7:16,置头厢内。敞口,斜折沿,腹壁上部较直,下部斜折内收,底部凸出一圆形平底。通体鎏金。口径29、底径11.6、高9厘米(图



图四// 出土铜器

1. 铜坊(M7:1) 2. 鎏金铜盆(M7:16) 3. 铜簋(M7:39-2)



图五// 出土铜器

1. 铜提梁壶(M7:17) 2. 铜灯(M7:19) 3. 研石(M7:32) 4. 博山炉(M7:21) 5. 铜酒樽(M7:18)
6. 矛(M7:15) 7. 铜刷(M7:29) 8. 铜碗(M7:34) 9. 兽首带钩(M7:52) 10. 鹅首带钩(M7:51)

四;2;彩插三;1)。

带钩 2件。置棺内。M7:51,鹅首形钩首,腹部短小,鼓起成弧形,背部置一圆钮。长2.9、宽1.1、高1.6厘米(图五:10)。M7:52,兽头形钩首,身呈琵琶状,细长,背部置一圆钮。长7.2、宽1.7、高1.5厘米(图五:9)。

矛 2件。M7:15、25,置西边厢、头厢内。形制相同。由矛、木秘、铜镞等部分组成。矛前锋尖而狭,骹细长,秘口呈弧形,木秘细长,尾部有一圆柱形铜镞,铜镞中部有箍形凸出宽带。M7:15,矛长14.4、铜镞长16.4、通长203、直径3厘米(图五:6)。

镜 2件。

四乳四螭镜(M7:31-1) 置头厢内。圆形,圆钮,圆钮座,座外有四组回旋线条及一周凸弦纹。两组短斜线纹圈带内为主纹,主纹是四乳与四螭纹相间环绕,四乳带圆座。宽素缘。直径11.3、厚0.7厘米(图六)。

简化博局镜(M7:43-1) 置棺内。圆形,圆钮,四叶纹钮座。座外方形及4个T与V纹,缺L纹。四方配置一青龙、一白虎、两只朱雀。边缘纹饰为双线波折纹。直径11.5、厚0.4厘米(图七)。

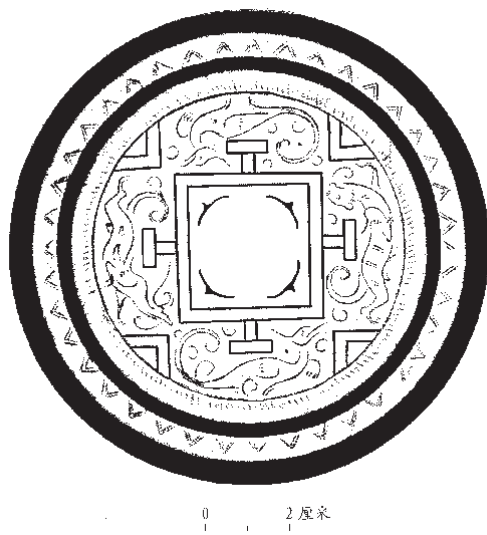
4.漆木器 16件。

保存较差,大多已残,可以看出器形的有耳杯、案、奩、盘、面罩、枕等。

面罩 1件。M7:44,置棺内。木胎。主体成方



图六// 四乳四螭镜拓片(M7:31-1)



图七// 简化博局镜拓片(M7:43-1)

形,顶部为覆斗状,中间镶嵌鎏金铜柿蒂,四角贴铜卯钉,与前端翘舌连为一体。左右两侧下方各有一马蹄形孔,后墙中部有一长方形小孔。面罩外髹酱褐漆,以朱、灰、绿、黄色漆绘飞动的流云,云彩中有青龙、白虎、羽人、鹿、鸟兽等。内髹朱漆,以褐漆绘双龙穿壁图案。通长 60、宽 40、高 28 厘米(图八:1)。

枕 1 件。M7:48,置棺内。薄木胎。由枕身和枕托两部分组成。枕身中空,两端枕墙呈马鞍状,枕托为半椭圆形,中间微凹。枕身通体髹褐漆,由朱、灰漆勾绘漫卷云气纹,间以凤鸟振翼高飞。枕托以朱漆为底,褐、灰漆勾绘云气纹。长 38.5、宽 8、高 8.5 厘米(图八:3)。

耳杯 10 件。置西边厢、头厢内。形制基本相同。木胎,呈椭圆形,两侧有耳,上翘,弧腹,平底。外髹褐漆,内髹朱漆。M7:20,长 18.3、宽 13.6、高 5.1 厘米(图八:2)。

盘 1 件。M7:24,置头厢内。木胎。折沿,弧腹,平底。器内外髹朱褐色漆,主纹为彩绘云气纹。口径 14.9、底径 9.1、高 3.1 厘米。

案 2 件。M7:12、50,长方形案面,侧边略内敛,案面纹饰分 3 个区呈回形分布,外区素面朱漆,中区黑漆地,以四出纹分隔朱绘连续云气纹,内区朱漆地,黑漆绘连续云气纹,马蹄形足,边缘及足残缺。M7:12,长 31、宽 16、高 1.6 厘米。

奩 2 件。分别置于棺内、头厢。木胎,斫制,呈扁圆筒形,平底。朽烂,漆皮剥落。M7:31,盖、身

套合,黑地朱绘。身直壁,平底。盖上部以朱漆彩绘,纹饰分为两区,内区为彩绘云气纹,外区为一周波浪纹。直径 22.6、残高 13.4 厘米。

木梳 2 件。M7:43-2、M43-3,稍残、饱水。大小形制基本相同,棕褐色,木胎,马蹄形,齿端较薄,把手处较厚。长 7.3、宽 5、厚 0.8 厘米。

5. 铁器

包括剑、削等,计 3 件。

剑 2 件。置边厢、棺内。茎扁平,剑身断面呈扁菱形,外有剑鞘,漆皮剥落。M7:13,长 96、宽 3 厘米(图十:1)。

削 1 件。M7:47,置棺内。斜锋,直刃,直背,后端附一环首。外有漆鞘,漆皮剥落。长 39、宽 2.8 厘米(图十:2)。

6. 铜钱

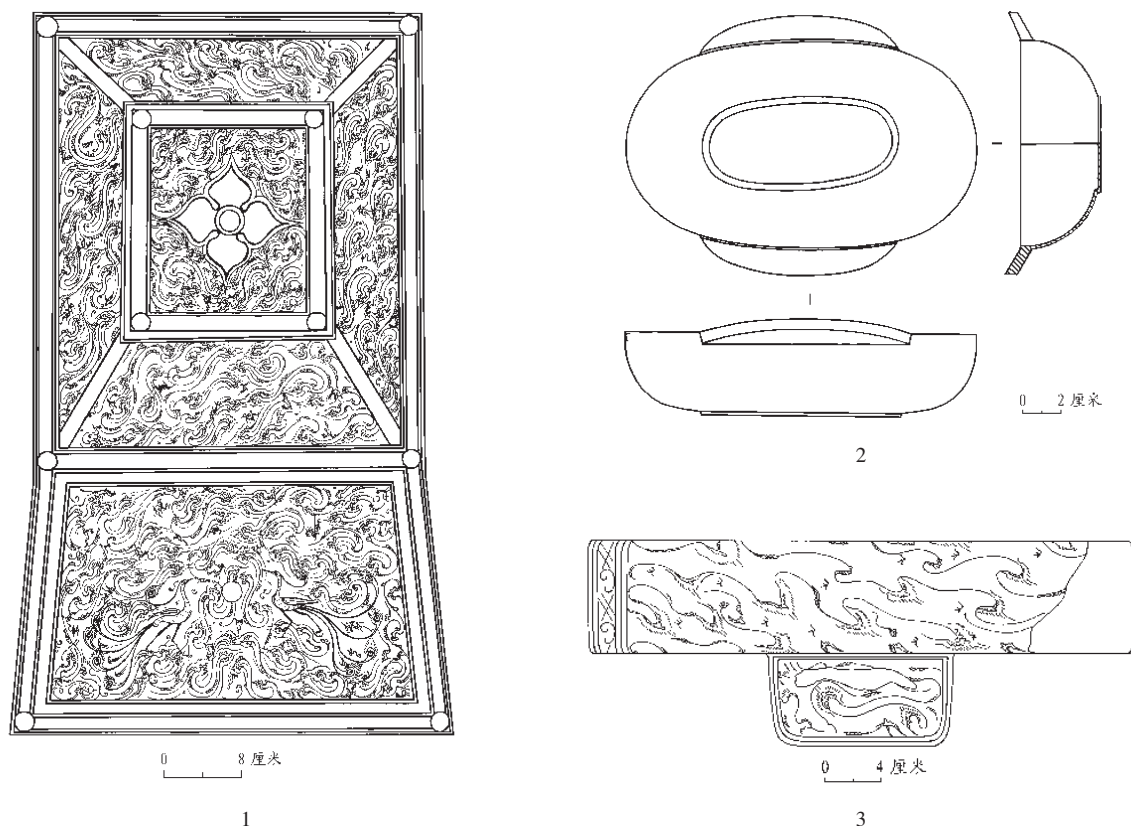
有五铢、大泉五十两组。

五铢钱 100 余枚(M7:49-1)。集中分布于墓主人上身两侧,有边廓,部分正面穿上横画,或者穿上半星,“五”字交笔弯曲,“铢”的金字头作等腰三角形,“朱”上方为方折。直径 2.4~2.5、厚 0.1 厘米(图九:1)。

“大泉五十”钱 60 余枚(M7:49-2)。置棺内。有边廓,“大”字多数呈圆弧形,少数呈燕翅形,“泉”字中竖中断。直径 2.6~2.7、厚 0.1~0.2 厘米(图九:2)。

7. 玳瑁环

1 件。M7:46,置棺内。环小而轻薄,利用玳瑁



图八// 出土漆器

1. 漆面罩(M7:44) 2. 漆耳杯(M7:20) 3. 漆枕(M7:48)

天然纹理做成装饰品。环直径 5.6、好径 1.8 厘米(图十:3)。

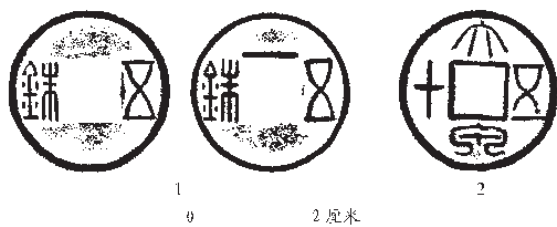
三 结语

1、墓葬年代。该墓虽然没有明确的纪年,但其墓葬结构和随葬品的时代特征较为明显。该墓为长方形竖穴土坑木椁墓,木椁用料宽大,是长江中下游汉代墓葬的特点。随葬品釉陶器以壶、甗为主,具有西汉晚期的特征,简化博局镜亦是西汉晚期流行的品类。出土的五铢钱为西汉中期五铢,“大泉五十”铜钱为新莽时期出现。因此,我们推断此墓时代为新莽时期。此外,西汉晚期葬式多为夫妻合葬制,此墓的葬具虽为一椁一棺,但棺紧靠椁的东壁,而墓室面积足以放置双棺,说明原有合葬的可能,不知何故未成。

2、墓主身份。此墓棺椁用料宽大,墓室面积较一般汉墓要大,且随葬器物较为丰富和精美,有漆面罩、漆枕及铜钁、提梁壶、樽、玳瑁环等。漆面罩是汉代江淮地区特有的丧葬用具,只有具有较高身份的人才能使用。而铜钁上刻有铭文“食官”,与邗江宝墩汉墓铜鼎上刻有“广陵服食官”铭文相

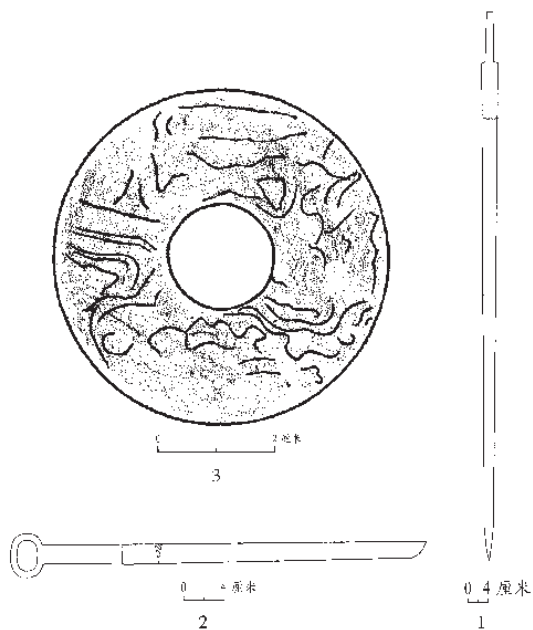
似,“食官”是汉广陵国设置的一种官制,掌管广陵国日用器皿和饮食方面的事务。玳瑁环在本地区汉墓中首次发现。从墓主人骨骼特征和出土铁剑、长矛等兵器来看,墓主人应为男性,身份可能为广陵国贵族或官僚。

3、关于出土的铜器。该墓出土了一批精美的铜器,制作精巧细致,造型简洁端庄,纹饰流畅生动,显示了汉代铜器已从先秦那种庄严、厚重、古朴的风格变得轻便、灵巧、简朴。如简化博局镜是西汉晚期流行的铜镜类型,主题纹饰为四神中的青龙、白虎、朱雀,构图精巧,生动活泼。提梁壶造



图九// 铜钱拓片

1. 五铢铜钱(M7:49-1) 2. 大泉五十铜钱(M7:49-2)



图十// 铁剑、削、玳瑁环

1. 铁剑(M7:13) 2. 铁削(M7:47) 3. 玳瑁环(M7:46)

型工整,简约大方,不施任何花纹,以造型和光素的外表取胜,与江西省博物馆藏的一件汉代提梁壶相似^[1]。鎏金铜盆在装饰工艺上使用了鎏金工艺,是汉代装饰新工艺的使用。铜酒樽的熊足亦是汉代铜樽上所常用的器足,造型形象化,具有强烈的现实感。这些都体现了典型的汉代铜器特点。

螃蟹地出土的铜器既有着鲜明的时代风格,又有着独特的地方特征。这与当时的广陵国有着密切联系。西汉时仪征地属广陵国,时广陵国物产丰富、交通发达、百工聚集,广陵国不仅有着众多能工巧匠,且有着丰富的矿产资源,是铜器生产的重要地区。《汉书·吴王濞》记载了吴王濞时此处采

铜业之盛。广陵国利用数处铜矿资源铸钱和铜器,手工业十分发达。从螃蟹地出土铜器可见一斑。如铜钁上刻有铭文“食官”,类似的有邗江宝女墩新莽墓铜鼎上刻有“广陵服食官”铭文,“食官”是汉广陵国设置的一种官制,掌管广陵国日用器皿和饮食方面的事务。铜灯造型亦与宝女墩新莽墓出土的铜灯极为相似,造型虽简洁,制作却十分精致^[2]。可见均为当时广陵国官营铜器作坊生产。

此外,螃蟹地出土的篆刻花纹博山炉,在扬州地区汉代铜器中则较为罕见。篆刻花纹是汉代新兴一种工艺,这种工艺多施于薄胎青铜器上,因为这类铜器胎体轻薄,极易破碎,一般难以长久保存和流传。从目前所见的报导来看,汉代篆刻花纹铜器主要集中在广西东部地区,是南方青铜器中特有的。而螃蟹地出土的这件博山炉与《善斋吉金录》中的“龙渊宫”熏炉无论是造型上还是纹饰上均极为相似^[3],说明当时这种南方青铜制作工艺已影响广陵地区。

螃蟹地七号汉墓的发掘,为研究西汉晚期广陵国的文化、经济、丧葬习俗及铜器制作工艺提供了重要实物资料。

清理人员:孙庆飞 刘 勤 董亚祥
绘 图:夏 晶 曹 骏 陈 辉
摄 影:王晓涛 夏 晶
执 笔:刘 勤 郭 菲 夏 晶

[1]中国青铜器编辑委员会:《中国青铜器全集·秦汉》,文物出版社 1998 年,第 12 卷,第 71 页:提梁铜壶。

[2]张元华:《邗江出土文物精萃》,广陵书社 2005 年,第 17 页:恭庙铜灯。

[3]蒋延瑜:《汉代篆刻花纹铜器研究》,《考古学报》2002 年第 3 期。

A Brief Excavation Report of Tomb No. 7 of Han Dynasty at Pangxiedi, Xinji, Yizheng

Yizheng Museum

Abstract: A tomb in Xinmang Period was found at Pangxiedi, Xinji, Yizheng in 2002 and a lot of fine bronze wares and lacquer wares were unearthed. The tomb owner might be a noble of Guanglin State by analyzing the inscriptions on the bronze Fang (钁). This tomb provides valuable materials for the research of culture, economy, funeral convention and the workmanship of bronze wares of Guanglin State in late Western Han Dynasty.

Key words: Yizheng; tomb in Han Dynasty; bronze wares; Guanglin State; excavation

仪征新集螃蟹地七号汉墓出土文物



1. 鍍金花纹博山炉(M7:21)



2. 铜盘(M7:39-2)



外底铭文

(文见第 44 页)

仪征新集螃蟹地七号汉墓出土文物



1. 鎏金铜盆(M7:16)



2. 铜灯(M7:19)



3. 熊足铜樽(M7:18)



4. 铜坊(M7:1)



5. 铜提梁壶(M7:17)