

钁、锺及魂瓶的文化象征

林小娟 李 红

(江宁区博物馆 江苏南京 211000)

内容提要:汉魏墓葬中出土的壶形器包括钁和锺均象征着汉代的方仙世界,即所谓的东海三山;魏晋时期出现的魂瓶乃是归墟五山的象征。壶作为一种有形的物质象征,仅仅是用以表述汉代庞大的方仙思想体系的代表器物之一。汉魏时期的方仙世界是继承先前萨满教宇宙观而形成的,而壶所具有的方仙象征的形成,则标志着古代中国具有自身特征墓葬文化的形成。

关键词:钁 锺 魂瓶 方仙世界 文化象征

中图分类号:K878.9

文献标识码:A

被掩埋在汉墓中的所有艺术品,从理论上讲,均体现着汉人的思想观念,即便是鼎、壶、盆、罐、碗等日常器用,亦装载着汉人的方仙思想。这些尽管是日常器用,但并非墓主人生前所使用,而是专门为墓主人制作的明器。如峡江地区汉代随葬器用中有红灰两种陶质,无论是灰陶还是红陶,从松软的陶质来看,都不可能是实用器具,完全是象征意义的明器。

这些陶器虽然没有实用价值,但却有着明确的文化意义:象征仙境的宴饮生活。因为终日宴饮乃是仙人们的生活方式,汉乐府《气出唱》云:“遨游八极,乃到昆仑之山,西王母侧,神仙金止玉亭。来者为谁?赤松王乔,乃德旋之门。乐共饮食到黄昏。”^[1]边让《章华台赋》亦云:“携窈窕,从好仇,径肉林,登糟丘,兰肴山竦,椒酒渊流。”^[2]这也就是汉画像砖上的宴饮场面。

汉墓随葬陶器中很大一部分是用红陶或灰陶制成,不仅是仙人们终日宴饮的器皿,同时还有着非常明确和具体的象征意义,典型器物如壶。汉代的壶或铜或陶,方者为钁,圆者称锺(图一),用以象征被称作“方壶”、“方山”、“方丈”的仙山或世界山。从这两个名字即可看出,盖取天圆地方之意。圆形陶壶上一般有盖,盖上有三个钮,称为“捉手”,便于手捉之谓,应该是蓬莱等三仙山的象征。

肩部往往有三道弦纹,象征昆仑山,《尔雅》云:“三成(层)曰昆仑”,班固《两都赋》中曰“重轩三阶”。肩部的左右两边有对称的铺首衔环,象征着天门“阊阖”。铺首在汉代被称为“金铺”或“银铺”,因为天门上的铺首是用金银制成,左思《三都赋》:“华阙双遯,重门洞开。金铺交映,玉题相晖”^[3],扬雄《甘泉赋》:“排玉户而扬金铺兮,发兰惠与穹穷。”^[4]其上动物是虎,曹植《仙人篇》:“阊阖正嵯峨,双阙万丈余。玉树扶道生,白虎夹门枢。”^[5]因为虎是西方之神,色白,固有白虎之称,亦为昆仑仙山上的神兽,扬雄《甘泉赋》:“蛟龙连蜷于东厓兮,白虎敦圉乎昆仑。”^[6]东汉班固在《西都赋》中便谓“滥瀛



图一// 洛阳出土的汉代陶锺与陶钁

收稿日期 2009-09-15

作者简介 林小娟(1966~)女,江宁区博物馆副馆长、馆员,从事文物管理工作。

李 红(1979~),女,江宁区博物馆助理馆员。

洲与方壶,蓬莱起乎中央”^[7],以瀛州、方壶、蓬莱并列;又有说法指“三岛”为蓬丘、方丈和昆仑。

《史记·封禅书》中有一段脍炙人口的描述三神山的史料,其言曰:

自威、宣、燕昭使人入海求蓬莱、方丈、瀛洲。此三神山者,其传在渤海中,去人不远,患且至,则船风引而去。盖尝有至者,诸仙人及不死之药皆在焉。其物禽兽尽白,而黄金银为宫阙。未至,望之如云;及到,三神山反居水下。临之,风辄引去,终莫能至云。世主莫不甘心焉。^[8]

是故,汉人仙境也称为“壶中天地”。道教中的“壶”,通“瓠”与“葫”,不仅盛满仙药,而且还是方仙世界的意象。《后汉书》载:“费长房者,汝南人也,为市掾,有老翁卖药悬壶于肆头,及市罢,常跳入壶中,市人莫视。惟长房于楼上睹之,异焉。因往再拜,乃与俱入壶中。唯见玉堂严丽,旨酒甘肴,盈衍其中,共饮毕乃出。乃就楼口候长房曰:‘我神仙之人,以过见责,今事毕当去,子宁能相随乎?’”^[9]南梁萧绮《拾遗记》载:“三壶则海中三山也。一曰方壶,则方丈也。二曰蓬壶,则蓬莱也。三曰瀛壶,则瀛洲也,形如壶器”(又一本云:“海上有三山,其形如壶,方丈曰方壶,蓬莱曰蓬壶,瀛洲曰瀛壶”)。^[10]《参同契》也谈到,乾坤者“方圆径寸,混而相拘。先天地生,巍巍尊高。旁有垣阙,状似蓬壶”^[11]。按照萨满教的宇宙观来看,蓬莱、瀛洲、方壶三山可视为一个完整的世界山概念,即天圆(蓬莱)、地方(方丈)和洲(瀛洲)。《史记·封禅书》:“明堂中有一殿,四面无壁,以茅盖,通水,水环宫垣,为复道,上有楼,从西南入,名曰昆仑。天子从之入,以拜祀上帝焉。”^[12]中国古代祭祀上帝的明堂便是按照萨满教中世界山的模式来建构的:方山于圆洲之中,其上有树(世界树)。战国至六朝出土的博山炉,完全就是以萨满教宇宙观并杂糅以方仙思想的文化观念而制作出来的文化产品,其中包括圆洲、方山和世界树^[13]。

我们还可以从民族学资料中找到例证,如台湾排湾人和鲁凯人的几则创世神话,便反映出远古时期壶与宇宙和创世相关的文化隐喻。

排湾族:1、兄弟二人从山上捡一陶壶带回家,陶壶经阳光照射,裂开,出来男女二小孩。男女二小孩长大,女到别的地方,男留下,成为该社祖先之一。2、一女性陶壶经阳光照射,孵出一女性蛋。蛋与pocoan家的男性灵魂结婚(当时世上尚无人类,只有灵魂),生一女。女与百步蛇结婚,生二男,其中

一人成为祖先。

鲁凯族:1、一家有一男性陶壶,另一家有一女性陶壶。相传他们的祖先由这男女二陶壶所生。2、太阳与壶结婚,生一女性蛋,蛋与岩石生的男人结婚,生一女,女与百步蛇结婚,生二男百步蛇及其兄升天,其弟成为阿里社的创社头目。

对于台湾的祀壶民族来说,神界之中,祖灵最神圣,也最重要,他主宰宇宙,又掌握着子孙后代的生死福祸、谷物丰产的命运。祖灵寄存在陶壶之中,陶壶成了祖灵的化身。陶壶世代相传,女儿出嫁常以陶壶陪嫁,家族的好运气可随之带给婆家,如果陶壶破碎整个家族便会遭到不幸^[14]。

不仅是壶,其他陶器如瓠、匱、罐、釜、熏炉、摇钱树等同样具有“天地之性”。《易经·说卦传》中说“坤为腹”。又云“坤为地、为母……为釜”,“坤者地也,万物皆致养焉”^[15]。《汉书·郊祀志》云祭祀天地时:“其器陶匏,皆因天地之性。”^[16]这里的天地之性,即其象征意义和形状而言。王褒《九怀·思忠》:“登九灵兮游神,静女歌兮微晨……登华盖兮乘阳,聊逍遥兮播光。抽库娄兮酌醴,援爬瓜兮接粮。”^[17]“爬”即“匏”,可见“匏”与天和仙界的关系非常紧密。正是由于壶象征着仙山,所以汉人还发明了与壶相关的博弈游戏,用以致仙,如“投壶”和“六博”。王褒《弹棋诗》云:“投壶生电影,六博值仙人。”^[18]汉人相信在这种游戏中获胜就有可能获得神仙的能量与道行。我国最早的围棋就是出土于汉墓,汉墓还出土镌以博弈与投壶的画像砖。

归墟五山的观念最早见于《列子·汤问》,后来成为汉代方仙思想的主要内容之一。《列子·汤问》篇中也记载了类似的传说,其言更为具体而神异:

渤海之东不知几亿万里,有大壑焉,实惟无底之谷,其下无底,名曰归墟。八弦九野之水,天汉之流,莫不注之,而无增无减焉。其中有五山焉:一曰岱舆,二曰员峤,三曰方壶,四曰瀛洲,五曰蓬莱。其山高下周旋三万里,其顶平处九千里。山之中间相去七万里,以为邻居焉。其上台观皆金玉,其上禽兽皆纯缟,珠玕之树皆丛生,华实皆有滋味,食之皆不老不死。所居之人皆仙圣之种,一日一夕相往来者,不可数焉。

之后进一步描绘了归墟五山的形状:

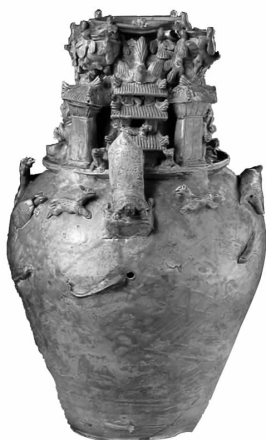
四方悉平,周以乔陟。当国之中有山,山名壶领,状若甌甑。顶有口,状若员环,名曰滋穴。有水涌出,名曰神潢,臭过兰椒,味过醪醴。^[19]

不过反映归墟五山的文化产品迟至东汉才出现,这就是我们要讨论的魂瓶。魂瓶,俗称谷仓罐、堆塑罐,又叫五联罐,是东汉至西晋时期墓葬中常见的随葬瓷器,东晋后逐渐式微。魂瓶主要流行于浙江、江苏和安徽为中心的古会稽和古丹阳地区。对于魂瓶文化观念的解释大抵与当时吴越之地的巫术和卜筮之风相联系,或与汉代的五行思想和汉代的宇宙观相联系^[20]。魂瓶虽然出自汉代方仙思想,但传统上认为是起源于古代为亡魂准备食物和设依神之物的古老葬俗,反映了农业民族以谷祭魂、以谷引魂、以谷安魂的原始灵魂观念。三国王肃在《丧服要记》中说:“五谷囊者,起自伯夷叔齐不食周粟而饿死,恐其魂之饥也,故设五谷囊。”^[21]敦煌发现的晚唐写本《杂钞》又说:“食瓶五谷晕谁作昔伯夷叔齐兄弟……饿死于首阳山。载尸还乡时,恐魂灵饥,即设熟食瓶,五谷袋引魂,今葬用之礼。”^[22]学者们推测这种葬俗至迟在春秋时代便已流行。

有些学者也洞察到魂瓶的文化内涵,认为“具有(归墟)‘五山’的自义。其口圆平,为‘天’之指代。五口与罐相通,表神山相邻……罐口成了绝地通天的天门象征,拟指亡灵进入天界的门户。”^[23]

魂瓶的造型极为特殊,早期的基本特征为中间一大罐的肩部等距离堆附四只小罐。如东汉、三国时期墓葬中常见魂瓶的造型是在一个大罐的口沿和肩部塑以五个大小相同的小罐。灰褐色胎,青褐色釉。三国时五联罐的中罐较前期增大,其它四罐逐渐缩小,出现了堆塑的人物、楼阁和羊、鸟等。最后中罐变成大口,周围的四罐被楼台亭阁和各种堆塑所替代。在主体罐中间有明显的凸棱,将其分为上下两层:上部堆附四只小罐或小罐之变体(小亭),以及门阙楼阁、仙佛人像、飞鸟异兽、乐伎杂耍等题材;下部罐的颈腹间也有一些堆贴塑内容(图二)。

汉墓中还经常出土一种奇怪的动物俑,造型像狗一样蹲踞着的熊,这种熊也出现在西晋时期的魂瓶上。考古学家往往被它吐出的长舌迷惑,称其为“镇墓兽”,也就是怪兽。其实这就是熊,是神话中背负仙山的神兽,故楚人称其为“负熊”。屈原的《天问》:“焉有虬龙、负熊以游?”^[24]汉人叫做“玄熊”,即黑熊,王延寿按照仙境模式来描述的《鲁灵光殿赋》



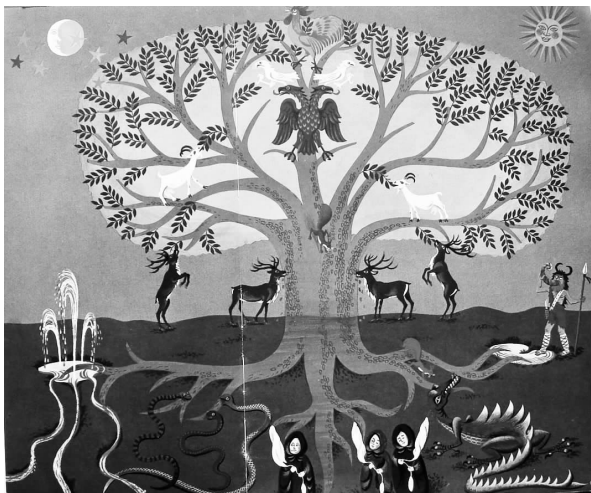
图二// 南京出土的西晋魂瓶

中就提到这种兽:“玄熊舐舐以断断,却负载而蹲踞。齐首目以瞪眄,徒眈眈而狻狻。”李善注曰:“舐舐,吐舌貌。”《广雅》曰:“蹲踞,踞也。”^[25]这种玄熊总是以蹲踞的姿势出现在文献中,索靖的《草书状》:“玄熊对踞于山岳,飞燕相追而差池。”李时勉《狮子赋》:“玄熊局而辟易。”^[26]“负载”是这种熊的特征,所以这种负熊或玄熊每每出现在诸如摇钱树、灯或魂瓶的底部,表现出背负状。

西晋时的魂瓶所出现的门阙楼阁,与汉画像砖上象征方仙世界伊阙和楼台等建筑是一样的。汉代文献中称天门为阊阖:“排阊阖而入帝

宫”^[27];“吾令帝阊开关兮,倚阊阖而望予”^[28]。这种象征仙山的建筑最大的特征就是其顶部往往有一只或数只像鸽子的鸟或神鸡(图二)。这实际上是早期萨满文化中长居于宇宙山或宇宙树上作为天神或太阳神的鹰的变化形式。《太平御览》卷九五五引旧题晋郭璞《玄中记》称:“天下之高者,扶桑无枝木焉,上至天,盘炕而下屈,通叁泉。”《玄中记》里又说:“蓬莱之东,岱舆之间,有扶桑之树,树高万丈。树颠常有天鸡,为巢于上。每夜至子时则天鸡鸣。”^[29]

这种世界树和鸡反映萨满宇宙观的艺术形式在世界各地都很常见^[30],比如北欧神话中反映宇宙观的艺术形式,几乎是《玄中记》的图说形式(图三)。魂瓶上后来出现的门阙楼阁顶部,也往往有只鸟或鸡,都与汉画像砖中的同类形象与主题相一致,脱胎于萨满教的宇宙观念和艺术表现风格。



图三// 北欧反映宇宙观神话中的世界树和天神

魂瓶在发展过程中由五联罐到仙境的表现,反映了汉人方仙思想由概念到具体的发展过程。《列子·汤问》关于归墟五山寥寥数语的描写,是远远满足不了经过了有汉一代发展起来的从皇帝到平民对长生不老追求的热情,汉代的墓葬和随葬品,特别是画像砖以及壁画,便是其最直接的证据。西汉中期以后,又出现了大量的画像石墓。从发掘资料看,南阳赵寨砖瓦厂汉画像石墓为目前发现的时代最早的画像石墓,时间约为西汉昭、宣时期^[31]。魏晋时期,汉画像砖在以汉人文化最具代表性的长江下游地区逐渐式微,代之而起的便是魂瓶,而魂瓶所反映出的文化象征,应该说是汉画像砖的一个延续。汉魏时期的方仙思想最终到六朝晚期,被佛教所代替。

- [1]《魏武帝魏文帝诗注》,《四库全书》,第 1412 册 572 页。
 [2]《后汉书》卷八十下,《文苑列传·第七十下》,中华书局 2007 年,第 774 页。
 [3][25]梁·萧统编,唐·李善注:《文选》,岳麓出版社 2002 年,第 131、346、352 页。
 [4][6]贺新辉:《汉赋精萃》,山西古籍出版社 1996 年,第 105 页。
 [5][10][17][18]《四库全书》,上海古籍出版社 1987 年,第 1063 册 286 页、第 1042 册 317 页、第 1412 册 134 页、第 1416 册 143 页。
 [7]《后汉书》卷四十《班彪列传》,中华书局 2007 年,第 398 页。
 [8][16]《汉书》卷二十五《郊祀志》,中华书局 2007 年,第 179、192~193 页。
 [9]《后汉书》卷八十二《方术列传》,中华书局 2007 年,第 804~805 页。

- [11]《易经》附录二《周易参同契》,中国文史出版社 2003 年,第 325 页。
 [12]《史记》卷二十八《封禅书》,中国文史出版社 2003 年,第 187 页。
 [13]林小娟:《博山炉考》,《四川文物》2008 年第 3 期。
 [14][22]马昌仪:《壶形的世界——葫芦、魂瓶、台湾古陶壶之比较研究》,《民间文学论坛》1996 年第 4 期。
 [15]《易经·说卦传》第五章,中国文史出版社 2003 年,第 265 页。
 [19]《列子全译》,贵州人民出版社 2009 年,第 99 页。
 [20]全涛:《五联罐和魂瓶的形态学分析》,《考古与文物》2002 年第 4 期;《魂瓶所反映的宇宙观念》,《南方文物》2003 年第 1 期。
 [21]转引自徐芳芳:《唐宋墓葬中的“明器神煞”与“墓仪”制度》,《考古》1963 年第 2 期。
 [23]陶思炎:《风俗探幽》,东南大学出版社 1995 年,第 153~154 页。
 [24]《楚辞》广州出版社 2001 年,第 89 页。
 [26]南京市博物馆:《南京狮子山、江宁索墅西晋墓》,《考古》1987 年第 7 期。
 [27]《史记》卷一百一十七《司马相如列传》,中国文史出版社 2003 年,第 727 页。
 [28]《楚辞》,广州出版社 2001 年,第 27 页。
 [29]原书佚,此据《齐民要术》卷十引。“盘炕而下屈”句,鲁迅辑本(在《古小说钩沉》里)校注,说《事类赋注》引作“盘屈而下”,又据影明本,“泉”字下有“也”字。参见钟敬文:《马王堆汉墓帛画的神话史意义》,载《钟敬文学术论著自选集》,首都师范大学出版社 1994 年。
 [30]M. Eliade, 1972. Shamanism: Archaic Techniques of Ecstasy. pp.259~287, Princeton University Press.
 [31]刘永信:《梁孝王地宫建筑艺术》,《中原文物》1984 年第 2 期。

Cultural Symbols of *Fang*, *Zhong* and Soul Bottles

LIN Xiao-juan LI Hong

(Museum of Jiangning District, Nanjing, Jiangsu 211000)

Abstract: Many pottery pots, such as *Fang*, *Zhong* and Soul bottle from the burials of the Han and Wei & Jin Dynasties symbolize the immortal world of the Han Dynasty, i.e. the three-mountain of eastern sea. Soul bottle from the Wei & Jin Dynasties symbolizes five-mountain of the immortal world. The pots, as a representation of material, represent systematic immortal idea of the Han Dynasty. The immortal world of the Han Dynasty, which took its shape in accordance with previous Shamanistic antetype, indicates an initiation of the burial culture with its own characteristics in ancient China.

Key words: *Fang*; *Zhong*; Soul bottle; immortal world; cultural symbols