

浙江嘉兴出土新石器时代陶塑掇珍

陈行一

德国著名学者、美术评论家黑格尔说：“美是人类最早的老师”，“美的教育具有解放思想的品质”^①。因为人类从孩提时代起就通过美的感官去认识世界，接受教育。它不仅足以陶冶性情，而且影响着人的世界观。原始先民在长期的生产劳动实践中不断发展审美意识，使美的构想欲望随着人脑的日益发达逐渐进入自觉的境地。陶器的发明，正是在这长期有意或无意的生活、生产实践过程中，依靠自己的直接洞察力对自然规律的发现和运用的结果，也是解放思想，揭示大自然的奥秘，追慕物质形态美的感悟过程。

任何美的感受都来自一定的物质形式。陶器的发生，可说是人类第一次使用非天然现成的原料（而是水、火和泥土的化合物）的物质形式。雕刻艺术起源于旧石器时代，而陶塑和陶器的艺术则起源于新石器时代。它是伴随着陶器的发明而同时出现的。尽管我们现在还说不清楚最初陶器烧成时，曾经举行过哪些巫术活动。但是不难想像，它和农业的收获一样，不能不使人们沉浸在对火与土这两种自然物（力）无限虔诚的敬畏气氛之中^②。一件件可供研究史前社会环境观念形态和精神生活的陶塑艺术品的不断出现，以其简朴性、实用性，对大自然的鉴赏力和特有的审美情趣——象征性的图纹、线条、造型，向后人传递着原始先民赋予的美感、生活气息及其内在的观念形态和时代信息。

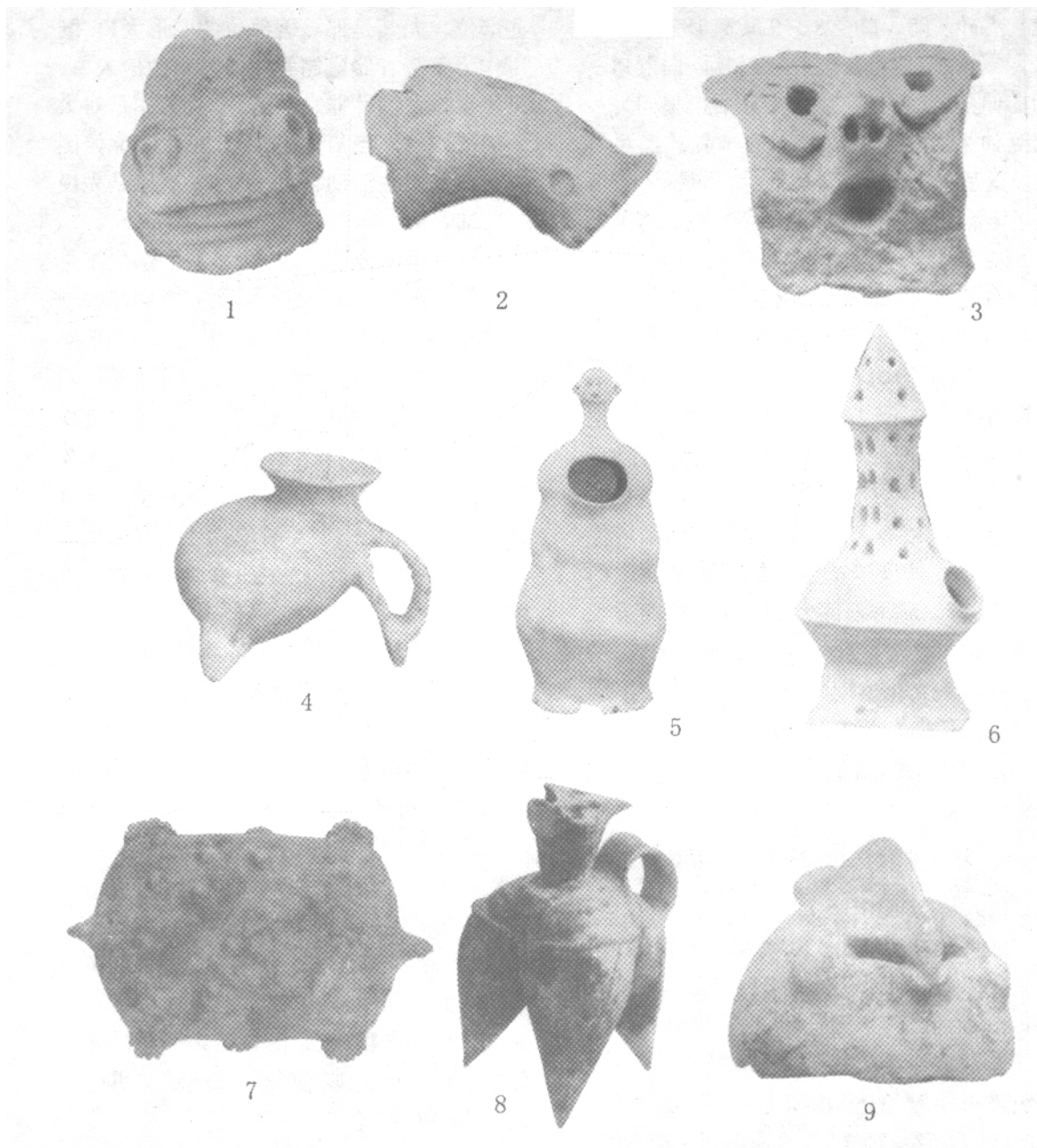
嘉兴，“负海控江，土膏沃饶”，处长江下游。正座富庶的杭嘉湖平原中心，东临大海，南倚钱塘江，北负太湖，西接天目苕霅。史前文化十分发达，是原始先民居住密集的地域，素有“鱼米之乡”、“文物之邦”的美誉。马家浜文化在此发祥，续其之后的崧泽文化和良渚文化，承前启后，一脉相承，广泛流布。新石器时代文化遗存中出土的陶器数以千万计。尤其是那些陶器工艺和陶塑融糅结合，将动植物包括想象中的崇拜物与人自身的形象通过取舍、提炼（或夸张），融以丰富的想像和寄寓，创作出一件件生动、稚朴、富有灵气的艺术品，而登上中国早期陶塑艺术的殿堂。本文仅从嘉兴大量出土的遗物中择其一束，略作介绍分析，以飨读者，供同好研究、鉴赏。

一、马家浜文化陶塑（4000-5000BC）

1、兽头支座（图1、图2）

桐乡罗家角遗址出土。夹砂红陶，出土时已残损，高19、底宽14.5至17.5厘米。根据其顶端残痕判断为某器的支座底足装饰。厚重，古拙，表面较粗糙。兽头形象，突额、大眼鼓目、吻部斜伸。张大口，露唇舌。两只挖塑的大眼珠，一大一小，分列于两嘴角上方，不甚规整，但却有神。

另一件出土于平湖大坟塘遗址，红陶。猪鼻形支座（残器）。器表略比前器光润，但亦不甚规整。长吻猪鼻，鼻沿饰锯齿状纹，其上端有一个小圆孔，下端也有横排的三个小



圆孔,鼻沿之下再饰一小圆孔。笔者曾在西安半坡遗址博物馆见到过类似的猪头陶塑,可资比较。

2、兽面器耳(图3)

嘉兴马家浜遗址出土,现藏嘉兴博物馆。红陶,兽面雕塑造型更为生动,薄胎,片状内凹,当为器物之附耳装饰。大眼圈(略有几根放射状眼毛),深瞪双目,粗鼻略突,上

翘,张口。眼球、鼻孔、大口均采用凹挖手法,显得深沉有精神。两眼圈线大小不一,一上一下,张口使眼袋线偏向一端,上拉,使之面部肌肉一边松弛,一边紧绷,呈惊恐、吼叫表情。神情兼具,属人化动物形象,这在早期动物陶塑造型艺术中罕见。

3、异形袋足鬻(图4)

海宁坟桥港遗址出土,现藏海宁市博物

馆。夹砂灰陶。口径 8.5~9.5、宽 18、高 15 厘米。喇叭口,器身弧鼓,垂腹斜卧,向器口一侧前伸,以双袋足支撑。半环形把鬲向另一侧延伸为后足,并以稍下的羊乳式实足着地。这后伸的鬲足,既是把手,又是器足,解决了丰满而又前倾鬲体的平衡支点。这种异样的装饰造型,构思奇特,独具匠心。

有的学者认为马家浜文化的异形袋足鬲,在河姆渡遗址第三、四期(四期的年代与崧泽文化相当),再演变到良渚文化的早期的钱山漾遗址下层的袋足鬲。这种袋足,把马家浜文化异形袋足鬲的实足演变为袋足^③,因此,认为“袋足鬲在太湖地区发生与发展的脉络清楚”。“袋足鬲是从太湖地区传向海岱”^④。吴汝祚先生认为,这两地区内的袋足鬲,若以海岱地区大汶口文化中的羊乳式袋足,与良渚文化早期袋足鬲相比较,基本上与良渚文化早期的鬲相似^⑤。表明不同来源的文化遗存随着时代的发展,有逐步统一的趋势,如鬲、盃的产生可能始自马家浜文化^⑥。

二、崧泽文化陶塑 (3300-4000BC)

1、人首陶瓶(图 5)

嘉兴大坟遗址出土^⑦,现藏嘉兴博物馆。为泥质灰陶,呈青灰色。高 21、腹径 9.5、底径 7 厘米。泥胎细腻,表面光滑,内面毛坯未修。瓶顶端塑成小型人头像,长颈粗脖,以下为三级鼓形束腰躯体,总体为上小下大,略似葫芦状。人首头顶光圆,脸部刻划生动,五官清晰,眼凹,鼻隆,双耳宽大,脑后塑上翘的鸭嘴型发髻。鼓圆的躯体,以弧线逐渐下扩,表示胸、腹和下肢,胸前开一略斜仰的大圆口,底沿饰不规则齿状矮圈足,好似步履蹒跚的孕妇动态造型,形象滑稽。

脑后发髻、耳际和胸前圆口上方均穿有小孔。这些戳穿的小孔是先民插饰植物花枝或禽兽羽毛、束毛的象征痕迹。意在突出这

些部位,尤其是那显著部位的圆形大口,既可作为整个容器盛储谷物或洒水的出入口,又可视作女性性器官的夸张装饰,亦是对太阳神的崇拜。当与先民祭祀、巫术等原始图腾庆典及宗教活动有关,也反映了原始先民的装饰习俗^⑧。

从整个人像陶塑观察,小型的脑袋正是葫芦体顶盖的部位,逐级圆弧束腰的肥硕型体,把丰硕蕴孕的女性裸体和圆鼓的芦形瓶体巧妙地相结合,省略了人体四肢的具体塑造,而极力强调器型的厚硕、丰满,意在突出“孕育”、“繁衍”和“丰收”这个主题,形象地体现繁衍后代,象征母性崇拜思想。此人首陶瓶,可能是作为当时原始崇拜的“地母神”、“丰收女神”和“生殖女神”之类的偶像塑造。

我国新石器时代的人形陶塑,大多在北方发现。牟永抗先生曾有一段生动的论述:“浙江嘉兴大坟出土的灰陶人首瓶,此器和谐地集容器与人体为一体,人首虽小但两颊圆润,五官准确,发髻稍稍上翘,雕塑手法细致生动,堪称我国史前人头像之佳作。以夸张性器官特征为标志的女性雕塑像,可以追溯到古老的生殖崇拜时期。这些着重塑造头部,执意刻划五官——感觉系统,则是在原始信仰的长河中,随着崇拜对象人格化而逐渐人形化的产物,也是由自然崇拜向祖先崇拜过渡的一种表现,使我们觉察到文明社会临近的脚步声”。^⑨

2、塔式镂孔陶盃(图 6)

嘉兴雀幕桥遗址出土。此器为夹砂红陶,厚胎,通高 35、腹围 52 厘米,底座略残。藏嘉兴博物馆。全器由顶、颈、腹、底座组成。四面楞三角形尖顶,每面镂穿二孔,孔形不甚规整,顶下略收,对应接塑四面楞长颈,楞线内弧,每面镂穿 6 至 8 孔,孔形亦不甚规整,颈下渐扩为鼓腹,上半腹较光滑,开一斜仰圈口,口部突起,内空,与前面介绍的人首

陶瓶所开口形具有异曲同工之趣。下半腹渐收束,显得粗糙。上下腹交界处明显,划弦纹一道。仔细观察,可发现三角形顶面镂孔的外沿刻划有心形纹,得值得研究。腹下束腰,接塑下扩的四楞底座,平底、实足。

塔式镂孔陶盃在崧泽文化遗物中尚属首见。多数学者认为其功能很可能与人首陶瓶相类似,即与当时祭丰收、求甘雨、降生灵(生育神)等原始宗教活动有关。那直立向上的尖顶长颈表示先民对天的崇拜,繁密的穿孔是对于天上繁星的敬仰,那圆突的大口是丰收谷物和甘露的储入口,亦是对太阳神的崇祭。仰对青天的圆口如同对天祈祷,诚乞来年风调雨顺,再获丰收^⑩。

3、陶龟(图7)

嘉兴南河浜遗址出土^⑪,泥质灰陶。长15.6、宽12厘米。躯体中部厚实,边沿渐薄,略呈椭圆形。首尾收缩,仅露部分,故头尾形象相似难辨。前后四肢对称、外伸,各显4至5爪。腹部双肢,显露局部,总共六肢。背脊略拱起塑突乳状龟斑13枚,腹下平素。同时出土陶龟一大一小,出土时大龟腹部朝上,小龟腹部朝下,迭放在大龟之上。两龟形象生动,而又怪异,均为六足,且背甲上有凸乳。这些不同寻常的形态和现象,表明它们不是普通的龟,而是与地母崇拜有关的神龟^⑫。通常龟为四足,包括头尾,以其藏入甲壳中,古代有称为“藏六”。《杂阿含经》卷22:“如龟善方便,以壳自藏六,比丘习禅思,善摄诸觉想。其心无所依,他莫能恐怖。是则自隐密,无能诽谤者。”先秦以龟甲卜吉凶,效念如神,故称神龟。《庄子·秋水》:“楚有神龟,死已三千岁,王中笥而藏之庙堂之上。”《大戴·乃本命》:“甲虫三百六十,神龟为之长”。此陶龟可谓“藏八”,超乎“藏六”,奇异有加,又出自新石器时代墓葬,当是原始先民崇祀生灵的神灵之龟。

三、良渚文化陶塑(约2200-3300BC)

1、黑衣陶鬻(图8)

1972年嘉兴雀幕桥遗址出土,现藏嘉兴博物馆。高25.5厘米、夹细砂灰陶。敞口、圆唇,口沿两侧内凹使前端构成流,颈上粗下细呈喇叭形。腹足以对称的一道堆绳为界,鼓腹前端两袋足较直,后面一袋足随背部的弧度自然往后倾斜,其上接宽带状鬻,腹部两侧各有以若干平行交叉的线条刻划而成的编纹。流、颈、鬻、身、足组合,线条流畅。造型优美奇特,若禽若兽,别具风貌。

施加黑衣(也叫色衣),是用陶土调成泥浆,施于陶器表面,烧好之后器表就附着一层陶衣,颜色的不同,取决于陶衣的成分,黑衣的主要着色元素为铁或锰,原料可能是一种含铁较高的红土(具体取料待考)。泥质黑皮陶称得上是雀幕桥遗址良渚文化陶器的代表,从而载入史册^⑬。

2、灰陶鸡头(图9)

嘉兴双桥遗址出土,现藏嘉兴博物馆。高4.5、宽5厘米。夹砂灰陶,略呈球形,中空。据观察认为是以实心团球泥胎挖塑而成。以斜弧后翘的鸡冠为中轴左右对称、与尖出的嘴部连在一起。嘴角中空内通,两边垂塑凸乳。造型既写真又具装饰性,在良渚陶塑中也是仅见的一例。

以上选介的仅仅是嘉兴新石器时期文化遗址出土陶塑的一小部分。从马家浜文化的兽头支座(残)、兽面器耳、异形袋足鬻,到崧泽文化的人首瓶、塔式镂孔盃、六足龟,再到良渚文化的黑衣鬻、灰陶鸡头等等,足以说明嘉兴新石器时代陶塑艺术内容丰富,题材广泛,风格多样,技法高超。先民善于把周围生活最熟悉的人本身和禽兽及想象中的崇拜物等组合图案装饰到陶器上或直接塑造。不仅塑造出对象的形体、动态,而且显得生动自然,没有一点牵强做作,它既是一件件实用器皿,又是可供欣赏的雕塑艺术品。这些象形陶器,是原始人类在长期的生

产、生活实践中不断观察的感悟和对美的强烈意识,结合日常所见而创造出来的尚未脱离实用的雕塑制作。从中可以看出先民对生活的追求和意愿,凭借造型艺术而得到表达,凡是他们接触到的,感受到的,感兴趣的对象,都乐意以泥土来加以捏塑。从中已体现出他们对平整、稳健、浑厚、挺拔和对称美等规律的认识。在距今五千至七千年间就创造了如此令人惊异的陶塑艺术品,怎能不令人产生对先民的崇敬。特别是嘉兴大坟遗址出土的人首陶瓶,是一件以小型人头为顶饰的器型,由于瓶身分为三级束弧成浑圆丰硕的女性躯体,连起来看,就成了一件形象生动的整体人像制作,并注入了女性性器官的夸张塑造。这种摄取生活中的形象使它变化为艺术品的创作方法,称得上是五、六千年前先民们在雕塑艺术上的可贵贡献。这在我国已发现的新石器时代遗址出土的人形陶塑^⑭中也是较为罕见的。

尽管大量的优秀陶塑作品还深藏于地下,尚不为我们所认识,但就以上所呈,足以证明原始先民所具有的聪明智慧和高超的艺术创造才能。可以毫不夸张地说,这些艺术作品不仅是中国艺术精萃,而且也是世界艺术宝库中的瑰宝,是一份极其珍贵的历史文化遗产。

(初稿承蒙南京博物院前副院长宋伯胤先生的悉心指点,特志诚谢。)

参考文献:

- ①《中国大百科全书·美术卷》。
- ②牟永抗:《试论我国史前单色陶器的艺术成就及社会意义》,《中国美术分类全集·中国陶瓷全集·新石器时代》论文之三。上海人民美术出版社。
- ③吴汝祚:《马家浜文化的社会生产问题的探讨》,《农业考古》1999年第3期。
- ④黄宣佩:《陶鬻起源探讨》,《东南文化》1997

年第2期。

⑤吴汝祚:《马家浜文化的社会生产问题的探讨》,《农业考古》1999年第3期。

⑥中国硅酸盐学会:《中国陶瓷史》“新石器时代的陶器”43页,文物出版社。

⑦陆耀华:《浙江嘉兴大坟遗址的清理》,《文物》1989年第4期。

⑧陈行一:《远古文物精华,原始崇拜偶像——崧泽文化人首陶瓶》,《人民日报》海外版1993年11月9日(神州版)。

⑨牟永抗:《试论我国史前单色陶器的艺术成就及社会意义》,《中国美术分类全集·中国陶瓷全集·新石器时代》论文之三,上海人民美术出版社。

⑩陈行一:《独具神韵红陶盂》,《中国文物报》2002年4月9日。

⑪刘斌等:《嘉兴南河浜遗址发掘取得丰硕成果》,《中国文物报》1996年12月15日。

⑫陈行一:《新石器时代“地母”崇拜简论》,《嘉兴文博》2002年第2期。

⑬《中国大百科全书·考古学卷》“良诸文化”条目。

⑭我国新石器时代遗址出土的主要人形陶塑:陕西华县泉护村遗址出土的陶塑人面(见《考古》1959年第2期)

西安半坡村遗址出土的陶塑人面(见《半坡》专刊190页)

浙江余姚河姆渡遗址出土的陶塑人体(《考古学报》1978年第1期)

陕西宝鸡新石器时代遗址出土的陶塑人物(《考古》1979年第8期)

甘肃东邻马家窑文化遗址出土的人头形陶器(《文物》1979年第11期)

内蒙古赤峰水泉红山文化遗址出土的陶塑女像(《考古学报》1982年第2期)

辽宁喀左旗东山嘴红山文化遗址出土的陶塑女像裸体残躯(见《文物》1984年第11期图版)

杨泓《中国古代文物中所见人体造型艺术》(见《文物》1987年第1期),认为甘肃出土的人头形器口彩陶瓶和青海乐都贴塑有裸体人的彩陶罐,特别是辽宁喀左和牛河梁女神庙遗址出土的裸女像等,是属于远古时代“地母神”一类的制作。