

清代的瓷墓志

尹青兰

1988年,江西省文物考古研究所在万安县洞田乡良富村一带进行抢救性发掘,共清理明清墓葬38座,其中清代墓葬29座,共出土民窑白釉瓷与青花瓷21件,器形有碗、盘两种,这些碗、盘内几乎均镌刻有墓主的姓名和生卒年、婚配子嗣等,时间大至为乾隆~道光^①。

江西省博物馆收藏的清代瓷碗、盘、盒内,也常见有镌刻或墨书文字,内容包括死者的姓名、籍贯、家世、婚配子嗣、生卒年月、埋葬时间地点等,它们既无华丽的词藻,也是无固定的格式,但清楚地告知了死者的大致情况,起着墓志同样的功能,我认为也可将其看作是墓志,这些具有墓志性质的瓷碗、盘、盒在清代江西地区常见。

盘主要有青花和白釉瓷两种,也有豆青釉等。青花盘的纹饰主要有云龙纹、双马纹、双狮纹、狮子戏球纹、秋葵六出纹、五福捧寿纹、岁寒三友纹、牧童吹笛图、喜鹊闹梅图以及花卉纹等,最常见的为云龙纹(图一)。瓷盒也主要有青花和白釉两种,青花盒的型制主要有两种:一是盒作长方形,盒盖微向中央隆起,盒底四角作曲折形底足,盖面周边饰锦地纹,中间开光内绘折枝花或果纹,盒底外壁也饰有类似的纹样(图二);另一种是盒作长方形或方形,盖平顶,边缘饰一周连续回纹,中间饰缠枝变体动物纹,盒底外壁均饰缠枝变体动物纹(图三),这种盒子数量多,使用时间长,从道光年间一直沿用到民国时期,纹样变化也不大。现将馆藏的这批

盘、盒按时间先后择介如下:

青花狮子戏球纹盘:高4.8、口径25.2、底径15厘米。盘内绘狮子戏球图,盘外壁绘四组杂草纹,无釉细砂底上墨书:清故显妣魏母黄氏老孺人,葬□隅□□头嵎之形。嘉庆伍年正月廿日立。

青花龙纹盘:高5.4、口径27.9、底16.7厘米。盘内镌字:皇清邑增广生显考会公文安讳世钦,官名兴德,号峻轩府君,系出明优膳生大禄公第四方鲁孙,苾先公第二房孙,元遴公第五子。生乾隆丁巳十二月十二日,殁乾隆壬寅六月廿日,疾终停柩□屋未得安葬,今嘉庆己巳八月初九卜葬福胜寺戟上首,子午兼壬丙向。娶母氏南康县明卓□公女讳世姬孺人,生乾隆辛酉四月初一,殁乾隆辛丑二月廿五,敬卜今吉,洗筋合葬仝厝生。不孝子代哲、代启泣血谨志。

青花折枝果纹长方形盒:高7、长宽11.2×15.3厘米。盖内镌字:故考徐公梦熊老先生之墓,道光十年二月十九日寅时吉旦,孝男家风,孙茂林恭立。盒底内镌字:故考徐



图一 青花云龙纹盘



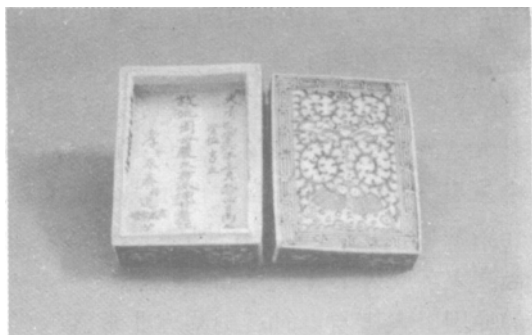
图二 青花折枝果纹长方盒

公梦熊，系成章公之长子也，住居五都白州，生于乾隆己丑年十二月初一亥时，终于嘉庆二年十一月廿七日吉时，先葬于杨家坊。兹卜道光十年二月十九，迁葬于新买祖山周司公象形山，坐坤向艮兼未丑三分，命卜本日丑时造金井，寅时下殓，自葬之后，人财两旺，富贵千秋。

青花缠枝变体动物纹长方形盒：高 5.5，长 11.3，宽 8.6 厘米。盖内篆字：故妣生于嘉庆丁卯年正月十六日卯时，终于咸丰乙卯年十二月初八日丑时，选卜葬凤形正作甲山，庚向兼卯酉二分，庚寅庚申分金，自葬之后丁财两旺，百福□增。底内篆字：故妣周母严太君派坤廿老孺人，大清咸丰六年正月念四日丙午时登位吉立，孝男永春，孙道□、道康、道宏等。

青花缠枝变体动物纹长方形盖盒：高 4.6，长 10.3、宽 7.5 厘米，盖内字：故显妣江母张太均老孺人，孝男玉书、玉坤、玉辉等立，底内字：生于嘉庆戊寅年正月廿五日亥，终于同治乙丑年二月廿五日未，卜取乙丑年四月廿一日乙酉晨时开金井，戌时下殓，葬祖山，坐落四都上邱坊屋戌山辰向。

白釉长方形盖盒：高 5.9、长 6.7、宽 11 厘米，盒盖内青花楷书：吴公良治老府君，生于嘉庆戊寅年四月初四日午时，终于同治己巳年叁月廿三日巳时，吴母黄氏老孺人生于嘉庆庚辰九月廿三日巳时，吴母黄氏老孺人生于嘉庆庚辰九月十二日卯时，终于同治甲



图三 青花变体动物纹长方盒

戌年七月十四日酉时，光绪丙子二年春月合葬，庚甲兼申寅。盒底内青花楷书：皇清待赠大学生吴公良治，母黄氏从派椿二老府君、孺人之墓，光绪二年春月立，孝男之颜、之俊、之杰、之左、之玲，孙普官、京官等立。

青花缠枝纹方盖盒：高 5.5、长 15.5、宽 9.5 厘米。盖内先阴刻后涂朱：故显妣梅母黄老孺人之墓。民国二十六年季秋月上浣吉旦，男雏鹤、孙寿生立。底内阴刻涂朱：生於同治甲戌年十月初六日未时，终于民国乙丑年七月廿七日亥时。

墓志是埋于墓穴中记录墓主生平事迹及赞颂慰念之辞的刻石。据文献记载和出土实物证明，我国墓志的起源，可追溯到秦代，现已出土的有秦代的瓦文刑徒墓志。早期墓志没有定例，有的保留了碑的形状，有的就由墓砖作成，虽名称、形状不一，但实质已起着墓志的作用。魏晋时朝廷禁立私碑，墓前的石碑之制既少，则埋入墓穴的墓志兴起，南北朝时，墓志的形制已基本定型。志石多呈方形，有的还附有盂顶的志盖，隋唐时，墓石与志盖配作一盒，已成定制^②。

墓志一般刻于石块上。以瓷器作为墓志的载体，据现有资料表明，始于唐代的越窑。唐代越瓷墓志已发现的有长庆三年（公元 823 年）姚夫人墓志、唐咸通七年带盖罐形墓志、唐光启三年罐形墓志等。品种丰富，大小不一。志文均为在瓷器上刻划。宋代瓷墓志不见有报道。元代瓷墓志也不多见，见诸报

道的有 1954 年福建省泉州瓮棺葬中出土的瓮,有盖、盖内墨书墓志,墓主葬于元至大三年(公元 1286 年)。江西省博物馆收藏有一件元代青花釉里红楼阁式谷仓,谷仓后青花书墓志一篇。另外还有一件元代瓷盒墓志,作粉盒形,内有一圆形瓷块,上墨书志文,但志文大多漫灭不清。宋元时期瓷墓志不多见的原因,大概与当时石刻墓志非常盛行,无分官庶,几乎视石刻墓志为埋葬之必需而普遍使用有关。

明代瓷墓志有青花程东泉墓志,志呈长方形,青花吴昊十墓志,志呈圆形,景德镇文物商店收集的万历四年墓,志呈长方形。1983 年德化县正德己卯年郭真墓志,此墓志形状为八角四方形,米黄色釉面,釉下阴刻铭文,填以少量酱彩,烧成后文字呈淡铁锈色。德化县还发现一件带座架屏式乳白釉青花瓷墓志,为嘉靖己未年(嘉靖二十一年,公元 1542 年),青花色泽由于出土多年,有些褪色,呈灰蓝色。

明代的瓷墓志多用钴料书写,少数采取阴刻志文,是专门定烧的。志文内容较详细,包括姓名、籍贯、家世、生平事迹、婚配子嗣、生卒时间、下葬时间、下葬地点、葬向等。如青花程东泉墓志,有志有铭,还有题额,完全具有石刻墓志的特征。

清代乾隆以前瓷墓志少见。乾隆、嘉庆时,一般多见在青花瓷盘的无釉细砂底上墨书也有在盘内镌字的。墓穴中埋入瓷盘的葬俗,为江西明清时期所常见,民间俗称“寿盘”,如在江西南城明代益王朱厚烺墓中,其妃万氏头部有一瓷盘作枕,盘内满盛金首饰。道光时,一种长方形或方形的青花缠枝纹墓志盒大量出现,这种盒子一直延续到民国时仍在使用的,一般是在盒内镌字,内容较详细,包括姓名、家世、籍贯、子嗣、生卒时

间、下葬时间地点、改葬时间、地点、方位,还出现了“自葬之后,人财两旺,富贵千秋”等吉祥语。这些青花盘、盒墓志,不是特意作为墓志而定烧的,大概当时社会上曾大量烧制了一批这样的瓷器,当有人亡故时,便到市场上购买后往上墨书或镌字,方便经济。到光绪朝时,方形或长方形的青花墓志盒更多见,不过盒内的镌字大多变成刻字了,还出现白瓷盒内用青花料书写志文和豆青釉盘内刻字的。内容也简化了、少数刻有姓名、子嗣、生卒时间、下葬或改葬时间、下葬地点、方位、吉祥语,但更多的只有姓名、生卒时间、婚配子嗣。宣统时内容也较简化。民国时多先在盒内阴刻涂朱,或墨彩后烧字,内容更简化、只有姓名、生卒年月、子嗣、下葬时间。从光绪到民国,瓷盒墓志又是专门定烧的。

清代乾隆以后,青花瓷墓志盛行,可能是与此时墓葬多用外碑,墓穴埋葬石刻墓志之风渐衰有关。当时,除大吏硕儒外,已少有用石刻墓志随葬者,但埋葬墓志之习由来已久,一时难以完全消除,而青花瓷、盘、盒墓志既可用于替代石刻墓志的功用,且价格低廉,制作简单方便,颇符合下层人民的需要。

江西地区出土的清代的瓷碗、盘、盒等型制的墓志,虽不如同时期石刻墓志那样具有较高的史料和艺术价值,但对于研究江西地区的一些社会风俗如葬俗等同样具有资料价值,故也应引起人们的重视。

注释:

①余家栋:《江西陶瓷史》。

②陈柏泉:《江西出土墓志选编》。

③刘涛:《魏晋南北朝的禁碑与立碑》,《故宫博物院院刊》2001 年第 3 期

④傅宋良、陈艺灵:《论德化青花瓷的产生与发展》,《福建文博》1996 年第 2 期。