

甘肃史前玉器探析

张晓彤 金晓明

(西北民族大学 图书馆, 甘肃 兰州 730030)

[摘要]甘肃地处中西文化交汇处,是中华民族发祥地之一。甘肃史前文明是华夏文化的一枝奇葩,与史前其他文化的相融及对华夏玉文化“首德次符”、“大玉不琢”观的影响,都是显而易见的。本文主要根据详实的考古发现,探讨了大地湾文化、马家窑文化、齐家文化之间的传承关系,并揭示了甘肃史前玉器的发展状况。

[关键词]甘肃史前玉器;大地湾文化;马家窑文化;齐家文化

[中图分类号]K876.8 [文献标识码]A [文章编号]1005-3115(2011)010-0026-03

甘肃境内史前文化遗存主要有大地湾文化、马家窑文化、齐家文化等,因其地处中西文化交汇处、具有多民族特点,使得这三种文化之间既存在传承与发展的关系,也存在相融与差异的特点。

一、大地湾文化

大地湾遗址位于甘肃省天水市秦安县城东北45公里处的五营乡邵店村东,坐落在葫芦河支流清水河南岸的二、三阶级地和相接的缓坡山地上,现已知总面积275万平方米。1988年1月,被国务院公布为全国重点文物保护单位。

1958年,甘肃省文管会文物普查时发现该遗址。1978~1984年,甘肃省文物工作队进行了连续性考古发掘,发掘面积1.38万平方米(只占总面积的0.5%)。大地湾考古出土陶、石、玉、骨、蚌等文物近万件,发现大量的房址、灶址、窑穴、窑址、墓葬、壕沟。

目前,甘肃省境内发现的大地湾文化遗存主要有天水市师赵村、西山坪、武山西旱坪,陇南市西和县长道宁家庄,礼县永兴赵坪、盐关,徽县柳林遗址,平凉市静宁县杨家源。陕西省也发现了一些大地湾文化遗存,主要有渭河北刘、白庙、临潼白家村、宝鸡北首岭、关桃园等遗址。

大地湾文化遗址目前已公布的遗存包含五个文化期,据碳素年代测定并经校正,确定时代距今约7800~4800年,上下跨越3000年左右。

第一期即前仰韶文化,距今7800~7350年,它是迄今渭河流域最早的新石器文化,这里的先民们创造了中国最早的彩陶艺术。

第二期即仰韶文化早期,距今6500~5900年,揭露出被称为“陇原第一村”的较完整的原始村落。

第三期即仰韶文化中期,距今5900~5600年,为彩陶艺术达到鼎盛阶段。

第四期即仰韶文化晚期,距今5500~4900年,形成中心聚落,建有数座会堂式建筑,以占地420平方米的F901

为代表。

第五期即常山下层文化,距今4900~4800年,为仰韶文化向齐家文化过渡时期。

在大地湾文化遗址五期遗存中,分别发现了以亮晶灰岩、白色石英、汉白玉、蛇纹玉、大理石、翡翠、绿松石等不同材质制作的装饰品和权杖头饰等玉器。这些玉器都经过开片、研磨、钻孔、抛光等工艺制成,已经完全具备玉器雕琢的特点,即“玉不琢不成器”的要求。这些玉器虽然在器型上不甚规整、工艺简单,但都磨制精美。

在大地湾遗址中发现的玉器,材质主要有亮晶灰岩、大理岩、蛇纹玉、绿松石、翡翠及其他软玉等。种类较为丰富,工具类有凿、镑,装饰类有坠、环、笄,礼器类有权杖头、璧(圆角方形,标本QDO:224)。纹饰崇尚质美,个别器物上出现玄纹、凹槽(环,标本QDO:316)。工艺大多采用雕刻技艺多钻孔方法为:双面钻、单面钻及琢钻法。

特别值得关注的是,在大地湾遗址出土的石器、玉器上,大量出现了一种特殊钻孔工艺——琢钻法,即先琢后钻的钻孔方法,此种工艺仅见于陕西蓝田泄湖新仰韶文化遗址石刀与山东泰安大汶口文化M117号墓出土的黄帝铲。

在大地湾文化遗址二期遗存中,发现两件大型有孔铲,器物较大,平面呈梯形;平顶,舌形刃,刃缘两侧无刃角,通体细磨;中上部有一孔,采用两面琢钻法(标本T331②:14)。在大地湾文化遗址四期遗存中,发现许多环的半成品,采用两面琢钻法(标本T12②:9)以及较多大型有孔铲也采用琢钻法,钻孔周围布满琢坑(标本T301②:4)。另外,在大地湾文化遗址二、四期遗存中还发现许多骨、石器采用槽钻法。

二、马家窑文化

马家窑文化因最早在甘肃省临洮县马家窑村遗址的发现而得名,据碳素年代测定并经校正,马家窑文化年代约为公元前3300年至公元前2050年。在时间顺序上,上



图1 甘肃省秦安县大地湾文化遗址二期遗存实物照片
图2 甘肃省秦安县大地湾文化遗址四期遗存实物照片

承仰韶文化的庙底沟类型,下接齐家文化。分布在西起青海省贵南与甘肃省河西走廊,东至渭水流域的清水,北及宁夏固原,南达西川北部。马家窑文化是仰韶文化晚期的继承和发展,故又名甘肃仰韶文化。

马家窑文化在 1000 多年的发展过程中,形成了自己的文化特征,一般分为马家窑、半山和马厂三个类型。有些考古学者在马家窑类型前插入石岭峡类型,又在马家窑与半山之间插入边家林类型。

马家窑文化马家窑类型,据碳素年代测定并经校正,年代约为公元前 3300 年至公元前 2900 年。马家窑类型主要分布在陇东陇西,北至宁夏南部和青海西北部,西至甘肃武威。

马家窑文化半山类型因首次在甘肃省广河县南山乡半山村遗址发现而得名,据碳素年代测定并经校正,年代约为公元前 2900 年至公元前 2350 年,分布于陇西河谷和盆地,河西走廊以及青海东北部。

马家窑文化马厂类型因首次在青海省民和县马厂遗址发现而得名,据碳素年代测定并经校正,确定年代约为公元前 2350 年至公元前 2050 年,分布区域与半山类型相仿,西至延伸到酒泉、玉门一带。

到目前为止,在马家窑文化范围内已发现马家窑文化遗址 1000 余处,已发掘 20 余处。马家窑文化墓葬的随葬品常有生产工具、生活用品和装饰品等,少数墓葬有粮食和猪、狗、羊等家畜。主要随葬品有陶器、石斧、石锛、石凿、石纺轮、陶纺轮、骨珠和日用器皿以及少量铜器、玉器

等。1978 年,在甘肃省东乡县马家窑文化马家窑类型林家遗址 F20 中出土一把铜刀,经激光光谱分析鉴定为锡青铜,距今 5000 年左右,这是我国历史上发现的最早的青铜制品。1947 年,在甘肃省永登县蒋家坪马家窑文化马厂类型遗址中也出土了一把锡青铜短刀,柄部残断,经激光光谱分析鉴定为锡青铜,距今 4000 多年。由此可以证明,马家窑文化已经开始步入青铜时代。

在马家窑文化的遗址发掘中发现的玉器,不管在材质还是种类上,较以往呈现多样、规整,纹饰、工艺上也显得较为精致。材质多为水含石、白云石、石英石、汉白玉、大理石、蛇纹玉、水晶、玛瑙、绿松石及少量的和田玉等。

种类方面,工具有斧、铲、锛、凿,装饰类有环、动物、人头像饰和管、珠、坠器等,礼器类有玉璧、权杖头等。纹饰仍以素为主,崇尚质美,个别礼器类、装饰类用玉出现玄纹,极个别装饰类用玉,则出现了镶嵌与玉器本身不同材质(主要是骨质)突显纹饰的现象(稀有罕见)。工艺方面雕刻技艺以阴刻线、片雕为主,以浮雕、镂雕、圆雕为辅。钻孔方法主要有双面钻、单面钻及琢钻法。

特别值得一提的是,甘肃省永昌县鸳鸯池马厂类型遗址的具体情形。1973 年 5 月,甘肃省武威地区文物普查队与甘肃省博物馆文物队对永昌县鸳鸯池遗址进行发掘,发现和清理了新石器时代墓葬 151 座,出土遗物有石、骨、陶器等生产工具和生活用品,还有大量的装饰品。

其中,在 M122 中出土了一件石斧,器身呈圆角长方形,通体磨光。斧的一面有两个圆形小窝,上部有五道刻纹。斧长 17 厘米,刃宽 4.7 厘米。在 M9 和 M127 人骨架右上臂各戴有一个白云石磨制的筒(臂钏),通体磨光,制作较精。其中 M127 中的一件,在破裂纹的两旁钻有对称的 10 个圆形小孔,以作穿补。石筒(臂钏)长 16 厘米,直径 8.7 厘米。另外,在 M51 中出土了一件石雕人头像,置于人骨左上臂。石质为白云石,片状、椭圆形脸,额头有一穿孔,五官与人无异。眼口呈圆形、两鼻孔,内均用不明黑色胶粘物镶嵌骨珠。面长 3.8 厘米、宽 2.5 厘米。从该石雕人头像饰的眼、鼻边缘细看,亦能观察到其钻孔工艺使用了琢钻法。虽然该石雕人头像饰被沁蚀的面目斑驳,但依然十分传神达意。

三、齐家文化

齐家文化因 1924 年瑞典科学家安特生首次在甘肃省广河县齐家坪发现而得名,1996 年,齐家坪遗址被国务院确定为国家级重点文物保护单位。据碳素年代测定并



图3 甘肃省永昌县鸳鸯池出土的石雕人头像饰

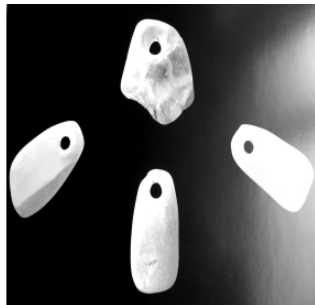


图4 青海省同德县巴沟乡宗日遗址出土的水晶坠饰

经校正,齐家文化年代约为公元前 2050 年至公元前 1915 年。齐家文化的分布范围较广,东起渭河流域,西至河西走廊东部及青海东部,南抵白龙江流域,北达内蒙古西南部以及宁夏南部。

截止目前,在齐家文化的分布范围内,共发现齐家文化遗址 1110 余处。在甘肃省境内发现齐家文化遗址 660 余处,已经发掘 350 余处,出土了大量的生活、生产遗物,

为研究齐家文化的经济生活、社会性质和丧葬习俗等提供了丰富的实物资料。已经发掘的遗址主要有甘肃永靖大何庄、秦魏家、张家嘴、武威皇娘娘台、广河齐家坪、阳洼湾、秦安寺嘴坪、天水师赵村、甘南临潭陈旗磨沟；青海民和县喇家村、贵南尕斯库勒台以及乐都柳湾等遗址。

1957~1975年，甘肃省博物馆四次发掘武威皇娘娘台遗址，出土遗物有石器、陶器、骨器、铜器和264件玉器等物，其中的环、刀、锥、凿、钻等器是中国至今成批出土年代最早的铜制品。

1975年，甘肃省文物工作队在齐家坪遗址进行了一次较大规模的发掘，不仅出土了一大批陶器，而且还发现了带有长方形銎的铜斧和中国第一面青铜镜，以及许多制作精良的玉器。

经考古证实，距今4000年左右，由于中国社会形态发生了重大的变革，中原地区的原始社会开始解体，第一个以国家形式的政权正在逐步形成。而这个时期，在黄河上游地区的齐家人，他们的经济生活以原始农业为主，养殖猪、羊、狗、牛、马等家畜，过着比较稳定的定居生活；制陶、纺织、石器制造等手工业也比较发达。尤其是铜器的大量出现、冶铜业的迅猛发展是齐家文化的一个重要特征，说明齐家文化已进入了青铜时代，标志着创造齐家文化的齐家人已随同夏王朝的中原人一道跨进了文明社会的门槛。齐家玉器不管在材质、种类上还是在纹饰、工艺上，都留有诸文化的痕迹。齐家玉器既留有原文化的特点，也带有红山文化、良渚文化、龙山文化的特征，并逐步形成具有齐家特色的玉文化。

首先，在材质上，齐家玉器开始使用取自外来的新玉材。此前的大地湾文化、马家窑文化，因崇尚淳朴的自然美、质的美，再加上本身陶器发展的早、持续的久，已形成悠久的彩陶文化，故较少佩用、享用玉器，而且所采用玉材多系地方玉材。而齐家文化的玉器数量猛然增多，并且新增了许多玉材，既是远在新疆的和田玉也被较多的使用。齐家玉器用材十分广泛，有和田玉、马岫山（又称马寒山、兰州玉山）玉、昆仑玉、蛇纹玉（主要有祁连玉、武山鸳鸯玉）、绿松石、天河石、玛瑙、青金石、煤精、水晶、汉白玉、大理石、水含石、白云石、石英石、试金石类黑色石材以及其他玉石。而所用玉材的颜色也囊括了现有玉材的颜色，但白玉较少。而在制作具体玉器时，对玉材的筛选上也有区

别。对礼玉、佩玉类用玉，一般都选用较好的玉材；而对殓玉、工具类用玉，则选用较次的玉材。

其次，在种类上，齐家玉器的种类较以往也有了较快发展。生产工具类有刀、斧、铲、凿、镑、镞等；装饰类有管、珠、坠、璜、环、瑗、镯、臂钏、发簪、喇叭形器、勾云佩、动物及人形佩等；礼器类有琮、璧（包括多璜联璧）、钺、璋、圭、刀、玉戚、璇玑等，殓玉类有生产工具、礼器和装饰类用玉都有。

再次，在纹饰上，齐家玉器的纹饰也有了长足的发展。齐家玉器仍以素为主，崇尚质美；有些礼器、装饰类用玉则出现了玄纹、竹节纹、蚕节纹（或称瓦棱纹）；个别礼器、装饰类用玉，则出现了镶嵌与玉器本身不同材质，突显人、动物等纹饰的现象。

最后，在工艺上，齐家玉器的工艺水平也有了大幅度提高。雕刻技艺以阴刻线、片雕为主，以浮雕、镂雕、圆雕为

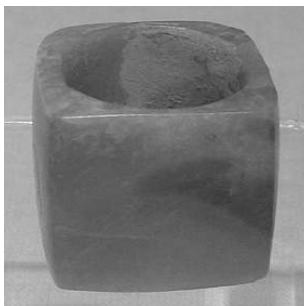


图5 甘肃省广河县齐家坪出土的玉琮



图6 甘肃省武威市皇娘娘台出土的玉璧

辅；开片技术采用锯切割法；钻孔技术采用单面钻（有些片器类的钻孔，在底边缘处即通时敲断）、双面钻法，个别地区在个别玉器上仍采用琢钻法。对于不同种类玉器，则工艺也有所区别。对礼玉、佩玉类玉器，一般都精雕细琢，打磨处理的比较细致；而对殓玉、工具类玉器，则做工一般都较粗略。

综上所述，甘肃史前文明是华夏文化的一枝奇葩，其与其他史前文化的相融及对华夏玉文化“首次次符”、“大玉不琢”观的影响都是显而易见的。只是目前对甘肃史前玉器尚未得到学术界充分地认识和研究，相信随着不断的考古调查与发掘，将有更多的资料能予证实它真实的历史面貌。

[参考文献]

- [1]程晓钟.大地湾考古研究文集[M].兰州:甘肃文化出版社,2002.
- [2]甘肃省文物考古研究所.秦安大地湾:新石器时代遗址发掘报告[M].北京:文物出版社,2006.
- [3]尤仁德.古代玉器通论[M].北京:紫禁城出版社,2004.
- [4]李海荣.北方地区出土夏商周时期青铜器研究[M].北京:文物出版社,2003.
- [5]甘肃省博物馆文物工作队,武威地区文物普查队.永昌鸳鸯池新石器时代墓地的发掘[J].考古,1974,(5).
- [6]祝中熹,李永平.青铜器——遥望星宿[M].兰州:敦煌文艺出版社,2003.
- [7]杨伯达.出土玉器鉴定与研究[M].北京:紫禁城出版社,2001.