

甘、青、宁博物馆馆藏齐家文化玉琮、玉璧研究

王裕昌

(甘肃省博物馆,甘肃 兰州 730050)

[摘要]齐家文化玉器是中国古代玉器文化的代表之一。齐家文化时期,原始宗教已发展到较高阶段,掌握酋邦特权的贵族往往用玉礼器祭祀天、地、神灵及祖先。玉礼器主要以琮、璧组合较为普遍,且数量较多。本文就甘、青、宁三省区博物馆馆藏中部分有代表性的玉琮和玉璧的形制、工艺、功能等方面做一研究。

[关键词]齐家文化;玉琮;玉璧

[中图分类号]G251.6 [文献标识码]A [文章编号]1005-3115(2011)012-0005-07

齐家文化玉器是中国古代玉器文化的代表之一,是继辽河流域红山文化玉器和长江流域良渚文化玉器之后出现于黄河上游地区的一种重要的古代玉器文化。为加强对齐家文化玉器的整理研究,2009年,甘肃省博物馆成立了齐家文化玉器研究课题组,并向国家文物局申报了“甘肃、青海、宁夏三省区博物馆馆藏齐家文化玉器的调查与综合研究”课题。此课题主要以国家文物收藏部门所收藏的科学发掘品和科学采集调查品为依据,对齐家文化玉器进行全面梳理和研究,准确地表述齐家文化玉器的面貌和基本特征,并对齐家文化玉器的分布、玉质、产地、类型、形制、纹饰、制作工艺以及与其他新石器时代玉器文化的关系等进行重点研究,从而使齐家文化玉器以清晰、准确、完整的面貌呈现在文博研究人员及广大收藏爱好者面前,进而推动齐家文化玉器研究的深入发展,确立齐家文化玉器在中国古代玉器文化中的重要地位。2009~2011年,课题组先后八次前往甘肃省、青海省、宁夏回族自治区的39家省、市、县博物馆和文物考古研究所进行现场调查,调查收藏品共计500余件。

根据调查取得的第一手资料,我们对齐家文化玉器进行了分类和研究。齐家文化玉器的种类,按其功用可分为礼器、工具、饰品三大类。礼器类主要有玉琮、玉璧(包括环、瑗、多璜联璧)、玉璜、玉钺、玉璋、玉刀等,工具类主要有玉铲、玉斧、玉凿、玉镑、玉刀、玉纺轮等,饰品类有玉腕饰、玉佩饰、玉发箍、玉管饰、玉挂件等。较之良渚文化玉器和红山文化玉器,齐家文化玉器的器型和种类尚欠丰富,尤其缺乏动物造型的器物,且较少使用纹饰装饰,造型古朴,具有从石器向玉器转变的特点。

齐家文化地处中国西部地区,由于其特殊的地理位置,在史前玉文化研究中占有重要地位。它较良渚文化

稍晚,与良渚文化玉器有许多共性,并接受了良渚玉文化的影响而形成了以玉琮、玉璧为主体的玉文化。琮与璧最早见于东部沿海地区的良渚文化,在新石器时代其他地区考古学文化中很少见到,但在齐家文化遗存中数量却非常可观。究其原因,是因为齐家文化时期,原始宗教已发展到较高阶段,掌握酋邦特权的贵族往往用玉礼器祭祀天、地、神灵及祖先。玉礼器虽然有琮、璧、环、璜、钺、刀等,但琮、璧组合却最为普遍,且数量较多。笔者根据调查情况,就甘、青、宁三省区博物馆馆藏文物中部分有代表性的玉琮和玉璧做一分类研究。

一、齐家文化玉琮

玉琮是一种内圆外方的粗管状玉器,在礼玉中堪称重器。在古老的玉器中,琮是形制较为奇特、内涵十分神秘的一类。远古先民认为,世界被分成天、地、人、神等不同层次,宗教的一个重要任务便是沟通这些层次。玉琮的形制外方内圆,代表了天圆地方的观念,中间的穿孔表示天地之间的沟通,将棍子从孔中穿过就表示天地柱,巫师通过天地柱沟通天地。齐家文化玉琮做工精良,熠熠生辉。根据调查资料,可将齐家文化玉琮分为九种类型:其一,纹饰玉琮,即刻线纹琮和瓦棱纹绿玉琮;其二,高体长射式玉琮,特征为高度大于长度和宽度,呈长方立体,射较长;其三,矮体短射式玉琮,特征为高度小于或等于长度和宽度,射一般较短;其四,方体短射式玉琮,特征为高度等于或稍大于长度和宽度,正方立体,射较短;其五,方体长射式玉琮,特征为高度稍大于长度和宽度,正方立体,射较长;其六,短体长射式玉琮,特征为高度稍大于长度和宽度,呈长方立体,射较长;其七,方体无射式玉琮,特征为高度等于长度和宽度,正方立体,无射管;其八,圆体短射式玉琮,特征为高度小于或等于长度和宽度,射较短;其九,三角体短射式玉琮,特征为

高度小于或等于长度和宽度,射较短。现就以上九种类型的齐家文化玉琮分别作一介绍。

(一)纹饰玉琮

纹饰玉琮以瓦棱纹绿玉琮为代表(图1),在齐家文化玉琮中属于高柱型纹饰玉琮,系墨绿色和田玉制作而成,莹泽明澈,色度柔和,质地精良,为齐家文化玉器的代表之作,是祭祀天地、山川、祖宗的礼器。该器通高14.7厘米,孔径6.95厘米,端径8.2厘米,射高1.65厘米,重920克,形体圆角方廓,外方内圆,两端突射,四边与射管外缘并不相切,射管高起。琮身四棱被琢为圆弧形,各横雕13道瓦棱纹,形成四条纵向的弧棱带,两带之间减地为界,呈现出阴、阳叠错的粗细线纹饰;玉质坚腻润美,通体翠绿,光洁悦目。此琮和齐家玉器做工粗糙的风格大不相同,制作规整,雕工精湛;抛光工艺方面,磨棱光洁而不留据、钻、凿、磋的痕迹,使得器型浑圆规整;管壁经过精心修磨,细微处也一丝不苟。器高而未分节,所饰严整而繁密的瓦棱纹带与良渚文化多节琮所饰神徽图案带结构相近。

这件瓦棱纹绿玉琮1984年出土于甘肃静宁县治平乡后柳河村齐家文化祭祀坑中,除此以外,还出了三件



图1 瓦棱纹绿玉琮



图2 高体长射式玉琮

玉璧和四件玉琮,质地近和田青绿玉。1996年,杨伯达先生在甘肃省境内进行国家一级文物鉴定过程中,在静宁县博物馆看了齐家玉器三璧四琮后,激动不已地说它们是“齐家文化最优秀的玉琮和玉璧”,并把这批玉器称为“静宁齐家七宝”。从那以后,杨伯达先生开始积极关注齐家文化玉器,并于1997年发表《甘肃齐家玉文化初探——记鉴定全国一级文物所见甘肃古玉》一文,从此引起了文博界对齐家玉器的重视。此琮为目前所知齐家文化玉器中工艺水平最高的一件,已被确定为国宝级文物,由静宁县博

物馆收藏,现在甘肃省博物馆展出。

(二)高体长射式玉琮

该琮于1986年出土于隆德县沙塘页河子遗址,高19.7厘米,边8.1厘米,孔径6.3厘米,射径8.1厘米(图2)。青色玉质,有土黄色沁斑,微透。体作长方柱体,两端作环形口,外方内圆,射较高,



图3 矮体短射式素面玉琮



图4 方体短射式玉琮



图5 方体短射式玉琮

口沿及外壁平直,中孔为双面对接钻,孔内对接痕经过修整打磨,无钻孔痕迹,中部微微隆起。射孔圆形,琮体四棱整齐直削。表面光素无纹,未经打磨抛光。该器现藏于宁夏固原博物馆,属国家一级文物。

(三)矮体短射式玉琮

齐家文化玉琮中有很一部分属于矮体短射式类型,造型低矮,且素面无纹。1989年,定西市团结乡高泉村出土一件齐家文化矮体短射式素面玉琮,纵5.5厘米,横5.6厘米,高3~3.5厘米,孔径4.4~4.6厘米。黄绿色玉质,有褐色沁斑,半透明状(图3)。琮体外方内圆,中央作圆筒状,外周呈长正方;形体矮,上下两端有短射,玉琮切割规整,棱角分明,中孔较大,对钻圆正,平置时略倾斜,一端射上有一处崩缺。打磨光滑圆润,素面无纹。此玉琮为目前所知齐家文化玉器中具有代表性的一件,现收藏于甘肃省博物馆,是国家一级文物。

(四)方体短射式玉琮

定西市博物馆馆藏一件玉琮,高8.8厘米,宽6.8~7.1厘米,射高0.4厘米,射内径6厘米(图4)。玉料一半呈青色,另一半为浅赭色,局部呈褐色,透明度较好。体呈



图6 方体长射式玉琮



图7 短体长射式玉琮

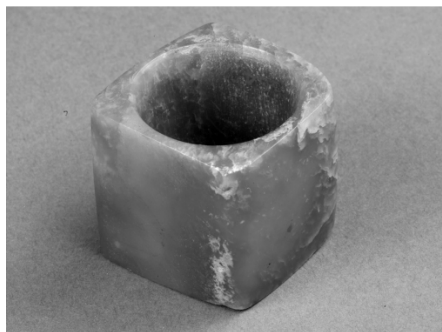


图8 方体无射式玉琮

微微隆起,两边稍低。琮体切割规整,四棱整齐平直,表面打磨光滑,素面无纹。

(五)方体长射式玉琮

1976年,临夏市南龙乡出土一件玉琮,高4.3厘米,径4.7厘米(图6)。白色玉质,玉色单一纯净,有红褐色沁斑,晶莹剔透。琮体外方内圆,作方柱形,四边呈横长方形,两端出射,射较长,射口呈圆形,中心有一对穿圆孔,孔壁平直。表面打磨光滑圆润,制作规整,光素无纹。该器现收藏于临夏州博物馆。

(六)短体长射式玉琮

这件短体长射式玉琮高7.1~7.2厘米,方体纵长2.3~3.2厘米,横宽5.1~5.6厘米,射长1.4~1.6厘米、1.9~2.4厘米,射径5~5.1厘米、5.3~5.4厘米,圆孔内径4~4.2厘米,重377克(图7)。黄绿色玉质,约1/3为石质,微透。琮体外方内圆,两端出射,高体长射,棱角基本方正。琮体略粗,有多处绺裂,不甚光滑,未见钻痕。射壁不圆整,略扁方。射台制作不规则,呈多边形,保留切割琢磨

长方柱形,四面切割平整,内孔壁平滑,器两端作圆环形口,中心有一对穿的圆孔,通体表面打磨精致,圆润光滑。

秦安县博物馆收藏一件玉琮,青色玉质,有褐色和白色沁斑,半透明状(图5)。琮体外方内圆,中央作圆筒状,外周呈正方形;矮柱状体,两端出射,射口平齐,较低,一端射径有残;中孔对钻圆正,孔壁较直,内孔壁对接痕经过修整打磨,光滑圆润,中部

痕迹。该器现收藏于甘肃省博物馆,属国家二级文物。

(七)方体无射式玉琮

1958年,广河县祁家坪遗址出土一件玉琮,方体纵长3.8厘米,横宽3.9厘米,高3.8厘米,圆孔内径3.1~3.3厘米,重93克(图8)。黄白色玉质,有土色沁斑,透明度较好。琮体外方内圆,无射,棱角不甚方正而略弧,中孔圆正,边缘存有钻孔旋纹痕迹,孔内壁可见纵向摩擦痕。打磨光滑圆润,素面无纹。此类玉琮在齐家文化玉琮中非常少见。与此件玉琮在一个探方中同时出土的有半山、马厂、齐家文化的彩陶罐,以及特征明显能够明确断定为齐家文化时期玉璜,以此为依据,可以确定该件玉琮为齐家文化时期的玉琮。该器现收藏于甘肃省博物馆,属国家二级文物。

(八)圆体短射式玉琮

1974年,通渭县西岔出土一件玉琮,高3.9厘米,外径7.8厘米,内径6.4厘米(图9)。青色玉质,有土色和褐色沁斑,透明度较好。琮体呈圆柱筒状,两端出射,射口平齐,较低,外壁等距离有三个长方形凹槽;中孔对钻圆正,孔壁较直,内孔壁对接痕经过修整打磨,光滑圆润。琮体制作规整,表面打磨光滑圆润,素面无纹。该器现收藏于陇西县博物馆。

(九)三角体短射式玉琮

1973年,西和县出土一件玉琮,高6.2厘米,外径7.6厘米(图10)。青色玉质,有褐色和土色沁斑,半透。琮体内圆,中央作圆筒状,外周有三个等距离凸起的三角体作为射口,两端出射,射口平齐,较低,中孔对钻圆正,孔壁较直,内孔壁对接痕经过修整打磨,光滑圆润。琮体切割规整,三棱整齐平直,表面打磨光滑,素面无纹。该器现收藏于西和县博物馆。



图9 圆体短射式玉琮



图10 三角体短射式玉琮

中国人自古有浓厚的崇玉情结,认为美玉聚天地之灵气、凝日

月之光华,不仅能给人带来吉祥福瑞,而且具有特异的物理性能。先秦经典说琮是礼器,也是丧葬用器。《周礼·春官·大宗伯》记载:“以玉作六器,以礼天地四方。以苍璧礼天,以黄琮礼地,以青圭礼东方,以赤璋礼南方,以白琥礼西方,以玄璜礼北方。”据此,璧与琮分别象征天与地。良渚文化玉器上的神秘图案多见于璧和琮两类器物。这都表明二者确系组合相配使用的,它们担负着精神领域内的某种使命。《周礼·春官·典瑞》又说上述六种玉器还可以用来敛尸,郑玄在注中具体说明了各类玉器敛尸时的位置:“珪在左,璋在首,琥在右,璜在足,璧在背,琮在腹。”古人相信玉可以防止尸体腐烂,即《抱朴子》中所谓“金玉在九窍,则死人为之不朽”。以玉敛葬就是这种信念的产物。郑玄所言六种玉器的敛尸位置是否定制,此姑勿论,但琮在古代被用作葬玉则是事实,不过有时置于腹部,有时则置于棺下腰坑中。

需指出的是,《周礼》所载乃贵族社会的礼仪,已明显带有政治色彩,而琮的出现远在《周礼》以前数千年,其原始意义究竟是什么,其形状究竟缘起于何物,仍然是个谜团。郑玄注《大宗伯》“六器”,曾试图作出解释:“礼神者,必象其类。璧圆象天,琮八方象地。”注《典瑞》“疏璧琮以敛尸”一语时说:“疏璧琮者,通于天地……琮之言宗也,八方所宗,故外八方象地之形。”尽管迄今为止,还没有发现过八棱体的琮,但由于琮的外廓确为方形,且如前所述,琮多与圆形的璧相伴出现,所以郑玄的解释对后世影响很大,被许多学者认可。这是依据琮的外形阐发其寓意的最早观点,意谓琮之形仿自大地,其功能为通地之灵。同为汉代权威学者的许慎却有另外的说法,《说文·玉部》:“琮,瑞玉,大八寸,似车釭。”釭即车毂,是固定车轮与轴的部件。不过许慎只说琮“似车釭”,并未说琮缘起于车釭,事实上琮与车釭绝不会有什么内在联系。琮在古代玉文化中是衰失较早的一种器型,所以,后人对其缘起已茫无所知。当代学者研究琮之本源者不乏其人,但至今众说纷纭,尚无定论。主要有如下几种意见:一是臂饰说,源于原始社会先民的石镯一类饰物。二是纺织用具说,源于先民捻线的纺轮;有说其前身乃一种木制纺织机械,即控线之综。三为玉衡说,即《尚书·舜典》中所说的“璇玑玉衡”,是一种观测天象的窥管。四为中雷说,即原始居室中的烟筒。五为女阴说,认为琮象征女阴,反映了女性崇拜;另说琮为置祖之函,反映了男性崇拜。六为图腾柱说,主张最早的琮乃图腾柱的微型化,良渚文化玉琮上的神徽实即部族图腾的标志。

笔者赞同图腾柱说。良渚文化玉琮有的高达近50厘米,诚如有的学者所指出的那样,是在宗教仪式中套在圆木柱上使用的,这由高柱型琮上部略大于下部的形

态可以推知。玉琮同木柱的结合,正是图腾柱在宗教活动中的礼仪化形式。琮的名称和“琮”字的形体,也透露了琮缘起于图腾崇拜也即祖神崇拜的信息。“琮”字从“宗”,“琮”与“宗”形、声一致而义通。“宗”字初形为堂室中央陈置祭台之象。《说文》:“宗,尊祖庙也,从山从示。”示即祭台。卜辞中的“宗”字也正表祖庙之义。周代宗法体系中所谓“大宗”、“小宗”、“宗子”、“宗室”等词语,宗字指家族血缘嫡长继承的主干体系,其含义即由祖庙之本义引申而出。三代礼制是以祖配天,祭祀祖神同祭祀天地常融合为一,这正和史前社会群体崇奉图腾的习俗一脉相承。玉琮的出现远在汉字诞生之前,所以,琮这种器物是后来创造“宗”字的物质基础。我们说玉琮最初是图腾柱的微型化,这只就良渚文化而言。后来琮传播到其他文化类型领域内,则其图腾含义可能就要消失,而只保留了与天地、祖先沟通意念的神秘意义。随着琮文化向外传播波链的加长,琮还有可能被受播地区文化赋予一些新的精神内涵。传播的时间越久,传播的地区越远,琮的图腾柱性质消失得就越彻底。齐家文化玉琮大都素面无纹,已不含良渚文化玉琮上神秘纹饰所蕴涵的宗教含义,不再具有只能属于创制部族精神领域的图腾柱性质,只是仿袭了良渚琮外方内圆的形态。当然,这种仿袭决不是为了猎奇,为了玩赏,而很可能是接受并引申了良渚文化玉琮沟通天地、祖先、神灵的义理。随后,齐家文化玉琮被周文化所继承,其形态和精神内涵继续沿着上述演变脉络发展。随着西周王朝的建立,随着周文化上升为华夏主导性文化,最终确定了琮在贵族社会玉礼器体系中象征大地的位置。但这已是玉琮生命力的衰竭期。在玉琮由产生到消亡的演变过程中,齐家文化玉琮是承上启下的关键环节。

关于玉琮的使用方法,学人说法不一。张光直认为琮孔可贯穿象征天地柱的棍子,巫师通过天地柱沟通天地。林巳奈夫认为琮孔是供神祇祖先之灵栖息之室,可护佑死者和加福生人。邓淑苹推测琮在典礼中套于圆柱上端,作为神祇祖先的象征。^①夏鼐态度审慎,说琮的渊源和用途目前还不清楚。^②齐家文化玉琮不仅用途广泛,诸如用在祭祀日月、祖先、祈年、禳灾等许多典礼场合,用法也较多,是古国国王权力至上的象征,它们既是其敬天尊祖的灵物,同时也似乎有着神坛、述事、纪念碑与财富的功能。

二、齐家文化玉璧

玉璧是我国玉器发展史中出现最早的器型之一。在中华大地上,新石器时代跨越四五千年的时间,在考古发掘中发现的玉璧大多约在6000多年前出现,其分布范围包括辽河流域的红山文化、长江流域的良渚文化、崧泽文化、含山文化,珠江流域的石峡文化、黄河流域的

龙山文化、齐家文化等。而地处黄河流域中上游的甘、青、宁境内齐家文化遗址中出土的玉璧,因其数量众多、制作简约、风格简朴、使用率频繁,成为新石器时期玉器大家庭中的佼佼者。根据调查情况,笔者将玉璧分为六种类型。

(一) 标准圆形玉璧

1958年,积石县新庄坪出土一件齐家文化黄褐色玉璧,直径5.9厘米,孔径2.6厘米,厚2厘米,重232克(图11)。黄褐色玉质,扁圆形,表面大部受沁呈土黄色,有黄色斑块,扁平,圆形,中间有一钻孔。表面光洁,边缘周正,中孔为单面钻孔,孔壁留有明显螺旋钻痕,出钻处留有破茬,均未经修整打磨。璧边缘有三处磨削痕和一处掰剥茬,中心开马蹄孔,孔壁倾斜,上大下小。玉璧芯为梯形台状,原与璧同为一体,经钻切而分离。钻孔技术为单面钻。从总体来看,这件玉器风格粗犷豪放,率意为之,自然大气,朴茂端庄。托物在手,颇具震撼力。该璧现收藏于甘肃省博物馆,属国家二级文物。

1958年,武威市皇娘娘台遗址出土一件齐家文化青白玉璧,外径8.5厘米、孔径2.4~2.7厘米,厚0.9厘米(图12)。青白色玉质,近和田白玉,周边有黄褐色和土色沁斑,因沁蚀呈鸡骨白色,透明度较好。玉璧呈片状,近正圆形,边缘不甚规整,打磨较粗糙;璧面平整光滑,可见切割痕迹;厚薄不匀,一边高一边低;中心有一单面穿圆孔,两面孔径大小不一,出钻处留有裂纹毛刺,未做修饰。表面打磨光滑圆润,素面无纹。齐家文化玉器的一大特征是工艺水平相差悬殊,一部分设计及工艺制作粗糙,加工简约,留有明显的切痕,方圆不甚规整,抛光粗糙,有的甚至未经抛光,影响了玉器的表面光泽,很像半成品。但也有一部分琮和璧切割规整,方圆有度,制作精细,打磨光滑,较具观赏性,此璧可列其中。在目前所知齐家文化玉璧中,这件玉璧最具代表性。现收藏于甘肃省博物馆,属国家一级文物。

1979年,积石山县新庄坪出土一件青绿玉璧、芯,外径13.2厘米,孔径4.5~5厘米,厚0.4厘米(图13)。青绿色玉质,表面大部分受沁呈土黄色,半透明。体扁平,圆形片状,内外缘规整,中心有一单面穿圆孔,上大下小,孔壁倾斜并留有管钻的螺旋痕。璧边缘有三处线锯切割痕和一处掰剥茬,通体磨光,素面无纹。玉璧芯为梯形台状,芯与璧同为一体,经钻切而分离,钻孔技术为单面钻。这组玉璧、芯,完整地保留了齐家文化时期制玉技术的全过程:先行单面打孔,在即将钻通之际,以强力将钻芯打下,使璧孔和圆芯上留下旋转钻痕、毛茬及崩缺痕迹。因此,这组玉璧、芯的发现,对齐家文化玉器的工艺特征具有重要的研究价值,是一件不可多得的珍贵标本。该璧现收藏于临夏州博物馆。

(二) 不规则圆形玉璧

1958年,武威海藏寺齐家文化遗址出土一件不规则圆形玉璧,直径20.5厘米,孔径4.2厘米,厚1~3.6厘米不均,重量1300克(图14)。黄绿和青绿玉质,有褐色沁斑,微透。呈不规则圆形,形似玉璧,中间厚,四边薄,表面有明显的打磨痕迹,侧面有明显的切割痕迹,上圆角凸出,打磨光滑,下圆角呈凹形,未经打磨;背面有七处磕缺,正面的裂纹长16厘米。可能是齐家文化玉璧的雏形,对研究玉璧的演变具有重要价值。1996年8月31日,国家文物局鉴定组杨伯达、李久芳鉴定该璧为国家一级文物,现收藏于武威市博物馆。

(三) 不规则方形圆角玉璧

1958年,武威市海藏寺齐家文化遗址出土一件方形玉璧,外径7.5厘米,重量96.7克(图15)。青色玉质,有土色沁斑,透度较好。璧体呈不规则方形,圆

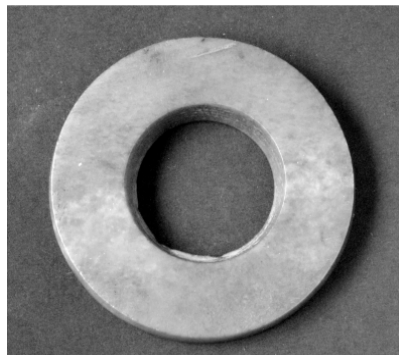


图11 黄褐色玉璧



图12 青白玉璧



图13 青绿玉璧、芯



图14 不规则圆形玉璧



图 15 不规则方形圆角玉璧



图 16 玉环或玉瑗

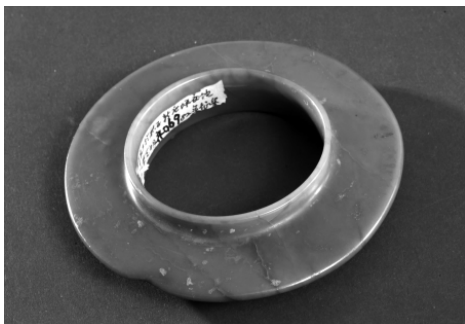


图 17 中部起沿形玉环

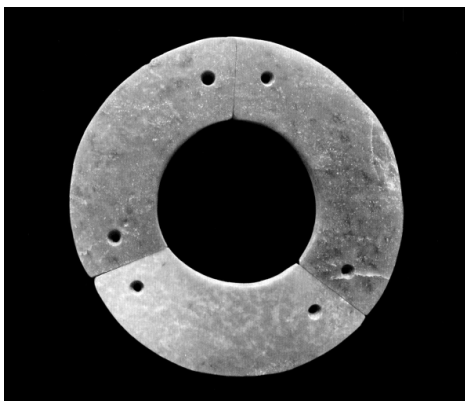


图 18 三联或四联璜璧

角；薄厚不均，中心有一单面穿圆孔，痕迹明显，两面均有长度为 7.5 厘米的开料痕迹。

1996 年 8 月 31 日，国家文物局鉴定组耿宝昌，张朋川等人鉴定该璧为国家二级文物，现收藏于藏武威市博物馆。

(四) 玉环或玉瑗

1991 年，庆阳市镇原县三岔镇大原村齐家遗址出土一件玉环，直径 11 厘米，孔径 6.6 厘米，厚 0.2 厘米（图 16）。墨绿色玉质，为闪石类蛇纹玉，杂有棕红及浅色沁斑，半透明。体扁平，近圆形片状，两侧微直，中部有一单面穿圆孔，出钻处经过打磨修饰，

好大于肉。造型规整，通体表面打磨光滑，素面无纹。该璧现收藏于庆阳市博物馆，属国家一级文物。

(五) 中部起沿形玉环

1977 年，临夏州积石山县新庄坪出土一件中部起沿形玉环，外径 12 厘米，孔径 5 厘米，厚 0.2 厘米，中沿高 3.5 厘米（图 17）。青绿色玉质，质地较纯，半透。体呈圆环状，外缘扁平，中心有一双面穿圆孔，孔壁平直并凸起，形成沿口并呈扁圆柱形。通体制作规整，打磨光滑圆润，素面无纹。该璧现收藏于临夏州博物馆。

(六) 三联或四联璜璧

青海省民和县喇家遗址 17 号墓出土一件三联璧，直径 9.45 厘米，孔径 4.5 厘米，厚 0.43 厘米，孔上径 0.43 厘米，孔下径 0.22 厘米（图 18）。深绿色玉质，夹杂褐色沁斑，半透明。体扁平，片状；由三片玉璜连成一个完整玉璧，且由一块整玉分别切割磨制拼对而成；三片玉璜之间切割平直，但长短不一，每片玉璜两端各有一个单面穿小圆孔以便相连。通体磨光，素面无纹。该璧现收藏于青海省文物考古研究所。

在我国古代玉器中，璧是出现最早、分布范围最广、延续时间最长的器型之一。璧的形状并不复杂，一般都是扁平的正圆体，中央有一个正圆形孔。《尔雅·释器》云：“肉倍好，谓之璧；好倍肉，谓之瑗；肉好若一，谓之环。”所谓“肉”，即璧的实体；所谓“好”，指璧的中孔。事实上，璧上的肉与孔的比例从来就不太严格，一般专家学者把肉部浑圆无棱（断面近似圆形）呈曲柱状者，称之为环，肉部扁平者称之为璧。

早在新石器时代璧已存在，尤以东南沿海地区良渚文化遗存中出现最多。浙江余杭反山 11 座良渚文化墓葬，共出土玉璧 125 件。此外，东北地区的红山文化和四川地区的广汉文化，也都以发现玉璧较多而闻名于世。近一二十年，随着甘、青、宁地区史前文化遗存的不断揭示，学界对齐家文化玉璧的源头，给予了越来越多的关注。齐家玉文化同良渚玉文化之间的联系途径究竟是如何建立起来的，正如杨伯达先生所说：“这先后两支南北玉文化在璧、琮上的联系绝非偶发事件，其中必有从未被觉察或者说根本还未想到的历史联系，现今居然展现在我们眼前，这好像天方夜谭似的，但实物俱在，是不容忽视的。”^③这也给文物工作者提出了一个重要而有趣的研究课题。

璧是最具神秘色彩、最为古人所看重的器物。关于璧的原始功能，至今学者们众说纷纭、莫衷一是。有的学者认为，玉含天地之精气，最初人们把玉璧作为供奉神灵祖先鬼神的一种食品，即鬼神食玉之说。古人祭祀诸神和祖先必用玉，作为宗教与政治结合象征的“礼”，其字初形即为将玉盛食器内以奉献之象。先秦古墓中随葬的大量被打碎或被火烧过的玉、石璧，只能用死者的食品来解释。玉璧的实体称“肉”，中间有孔。璧者，劈也，寓

楚汉简牍所见“中舍”考

肖从礼

(甘肃简牍保护研究中心,甘肃 兰州 730030)

[摘要]本文主要结合传世文献记载,对上博楚简,包山楚简,金村八墓战国秦国银器铭,敦煌、居延汉简中与“中舍”相关诸词进行综合分析后认为,“中舍”一词在各个时期不但写法有别,而且具体含义亦不相同。上博楚简中“中余”为楚王侍御之官;包山楚简中“中舒”为掌官府财物出入之官;金村八墓战国秦国银器铭中“中舍”为秦国制造工官;汉简中“中舍”既指“从者”,又指“从者”居住之所。

[关键词]楚简;汉简;银器铭;中舍

[中图分类号]K877.5 [文献标识码]A [文章编号]1005-3115(2011)012-0011-05

关于“中舍”一词,宋人洪迈《容斋随笔》记曰:“中舍:官制未改之前,初升朝官,有出身人为太子中允,无出身人为太子中舍,皆今通直郎也。近时士大夫或不能晓,乃称中书舍人曰中舍,殊可笑云。苏子美在进奏院,会馆职,有中舍者,欲预席。子美曰:‘乐中既无箏、琶、笙、笛,坐上安有国、舍、虞、比。’国谓国子博士,舍谓中舍,虞谓虞部,比谓比部员外、郎中,皆任子官也。”^①《宋史·志·选举四》载:“大理寺丞转中舍,优者为左右赞

善,资浅者为洗马。”^②上引《容斋》和《宋史》二条中的“中舍”皆“太子中舍人”之简称。其实,秦汉时已有官名“太子舍人”,如《史记》载晁错因从伏生处受《尚书》之功而迁任“太子舍人”,得幸于太子。^③至晋时乃有“中舍人”之官。《晋书·志·职官》:“中舍人四人,咸宁四年置,以舍人才学美者为之,与中庶子共掌文翰,职如黄门侍郎,在中庶子下,洗马上。”^④《全梁文·萧子范·直坊赋》卷23:“余(指萧子范)以天监六年为洗马,十七年复直

意为将肉劈为薄片。具体说,很像猪肘部切开时的样子,曾在齐文化墓葬中,发现有玉璧叠放的情景,玉璧一层比一层小,堆成塔状,也像猪肘。新石器时期很多墓葬中也有玉璧和猪下颌骨一起出土的现象。

现在人们普遍认为,玉璧的主要用途有二:其一为礼器,如《周礼》将玉璧列为六器之一。《周礼·春官·大宗伯》说:“以苍璧礼天,以黄琮礼地。”其二为佩饰,其中小型的又称“系璧”。史前墓葬中很多小玉璧都是用作佩饰的。大型玉璧在距今4000多年前的浙江良渚文化中大量地用于随葬,似已成为祭祀中的礼器。据说璧圆像天,玉璧体现了天的刚健的精神,璧又是最宝贵、最美好事物的代表,《韩非子》说:“和氏之璧不饰以五彩,随侯之珠不饰以黄金,其质至美,物无以饰之也。”

商周时代,璧已成为祭祀和朝聘的礼器,《周礼》将玉

璧列为六瑞之首,用于祭天。此时玉璧已被赋予最崇高,最神圣的含义,处于所有礼器中最显赫的地位,当然也最贵重,“和氏之璧,价值连城”之说不是虚妄之语。

史前玉璧大多光素无纹,春秋以后,玉璧上的纹饰逐渐增多,而且越来越华美,有些玉璧上雕龙附凤,极尽美工,反映了当时社会对璧的无限尊崇。汉代以后,玉璧的礼器功能丧失殆尽,成为纯粹的工艺品,虽然华美,却已失去了往日的生命力,和早期玉璧具有沟通天地、礼拜四方、寄托美好愿望、祭祀祖先和鬼神等巨大精神力量、充满神秘色彩的情形相比,已不可同日而语了。

总之,在我国古代玉器中,琮和璧是出现最早、分布范围最广、延续时间最长的器型,它也是最具神秘色彩、最为古人所看重的器物种类。对于琮和璧的原始性能问题,将随着考古领域的新发现进一步深入探讨和研究。

[注 释]

①邓淑苹:《琮与琮类玉器》,台湾《故宫学术季刊》,第6卷第2期。

②夏鼐:《夏鼐文集》,第25页。

③杨伯达:《甘肃齐家玉文化初探——记鉴定全国一级文物所见甘肃古玉》,《陇右文博》,1997年第1期。