

什邡新出土虎钮鐻于

杨 剑 李 灿 (什邡市博物馆)

2009年10月5日,在什邡市师古镇红豆村八组农户的永久性农房建设挖天然气管道施工现场,当地农民挖掘出一件器型奇大的青铜器。什邡博物馆工作人员闻讯后赶到现场,确定此件青铜器为虎钮鐻于(封三),并对现场进行了勘察。现场破坏十分严重,已无法确定文物出土的具体位置和地层关系,对周围进行清理,亦未发现其他包含物,其下为黄色细沙土,排除墓葬出土物的可能性,初步判定为窖藏物。

鐻于,亦作鐻于、鐻。我国古代铜制打击乐器。《国语·吴语》:“鼓丁宁、鐻于、振铎”。《周礼·地官·鼓人》:“以金鐻和鼓”。郑玄注:“鐻,鐻于也”。《淮南子·兵略训》:“两军相当,鼓鐻相望”,多用于战阵,指挥军队进退。鐻于出土地遍及湘、鄂、川、黔、滇、陕、皖、赣、粤、桂、鲁等十一个省、区。其形制一般多略呈椭圆筒形,肩围大而腰围小。无钮,或为光素无饰的环钮、桥钮,或作虎形、马形、龙形、凤形钮。以虎钮鐻于最为多见。山东沂水刘家店子东周墓出土鐻于,圆弧形顶、无盘、顶部有绳索状环钮;安徽宿县出土无钮鐻于,顶端有盘,不设钮,在盘壁上镂空两个对称的方孔,可系绳悬挂。均属春秋中期遗物,是目前所知年代最早的鐻于。

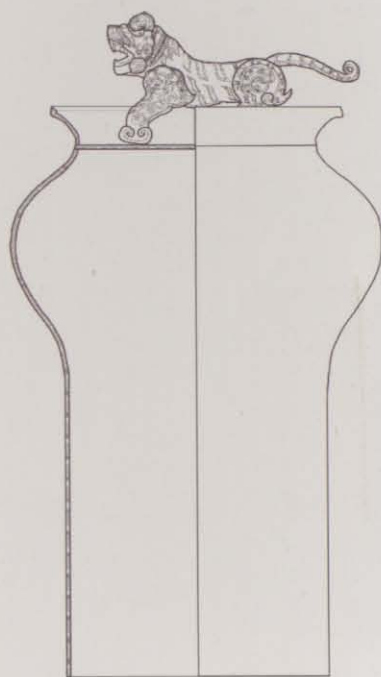
四川多有虎钮鐻于发现。1972年,涪陵小田溪二号巴族墓出土虎钮鐻于。墓葬年代约为战国末年或秦初。与它一起出土的铜钲上,刻有巴族图符。巴族铜器多饰虎纹,鐻于为虎钮,与巴族的图腾崇拜有关。唐樊绰《蛮书》说巴人是“白虎之后”,盖即由此。什邡出土的这件鐻于,鐻面作盘口状,椭圆盘首,肩部突出,腹部向下收缩,作椭圆柱形,中空。通高85厘米,面径41厘米,肩径44厘米,底径28厘米;有虎形钮,长32厘米,宽8厘米,虎嘴大张,偃牙翘尾。器身阴刻卷云纹、饕餮纹等纹饰。从器型、虎钮的造型及虎身的纹饰上看,具有春秋战国时

期虎钮鐻于的一些特征。我们对鐻于的器身和虎钮的青铜成分进行了初步检测,检测结果是虎钮的铜含量高,锡含量低,与春秋战国时期青铜器成分基本一致;而器身的铜含量低,锡含量相对较高,有别于春秋战国时期青铜器成分含量。故,我们认为虎钮和器身为不同时期铸造,器身系翻模,没有范。推测此件鐻于的年代以汉、晋时期的可能性为大。虎钮鐻于在川西平原出现,仅什邡一例,具有重要的历史研究价值。我们认为有这样一些线索值得重视:

一、据史籍记载什邡历史上出现过鐻于。《四川总志》记述:“鐻于,古礼器也,广汉什邡人段祚得之,以献益州刺史王萧鉴。高三尺六寸六分,围三尺四寸,圆如筒,铜色如漆,甚薄。上有铜马,以绳贯焉,令去地尺余,灌之以水,又以器盛水于下,以芒茎当心跪注鐻于,以手振芒,则声如雷,清响良久,乃绝。古用以节乐。”关于这件鐻于,《南史·齐始兴王萧鉴传》也有记载,内容大同小异。什邡人段祚得到的这件马钮鐻于早已无存,我们无法查考它的来历,也不知其制作年代。从段祚把它当作稀罕宝物献给南齐(479—502年)时的官僚贵族王萧鉴定这一点来看,这件鐻于的年代应该早于南齐,即至少可以推到晋代(有可能更早)。史上马钮鐻于在什邡的出现,对于今天在什邡出土虎钮鐻于提供了可能。由于史籍记载的马钮鐻于早已佚失,史籍是否存在一定的讹传,失传的马钮鐻于实际上就是虎钮鐻于呢?

二、什邡城关战国秦汉墓地的发现,规模宏大,文化因素多样,特别是出土众多青铜兵器,说明什邡在春秋战国时期乃至汉代都是战略要地,应该有经常性地用兵。鐻于作为指挥军队进退的军乐器,它的作用和地位在古代军事活动中举足轻重。从这一点讲,虎钮鐻于出现在什邡也有它的历史的必然性。

●什邡新出土虎钮罍子



0 5 10 15厘米

(参见内文第78页)