

# 江苏南京南宋周国太夫人墓

南京市博物馆 江宁区博物馆

**内容提要:**2000年在河海大学江宁校区发掘了一座南宋墓葬。该墓墓壁镶嵌有精美的砖拼浮雕壁画。据墓葬内出土的一方墓志,墓主为周国太夫人杨氏,是南宋王朝末期军事核心人物王福之妻。墓志蕴含很多重要的历史信息,于南京地方史的研究有重要的参考价值。

**关键词:**南宋 周国太夫人杨氏 砖雕 墓志

**中图分类号:**K878.8 **文献标识码:**A

2000年2月下旬,河海大学在江宁开发区内进行新校区基本建设取土时,发现了一座古代砖室墓葬(编号00NJKM1,以下简称M1)。南京市博物馆闻讯后,即会同江宁区博物馆联合对此墓进行抢救性考古发掘。从出土的墓志可知墓主为南宋周国太夫人杨氏。墓葬早年虽遭受多次严重盗扰,但残存的墓葬形制结构在南京地区少见,且出土的随葬器物较为珍贵,其中以人物、花卉砖雕尤为精美,现将墓葬清理情况简报如下。

## 一 墓葬结构

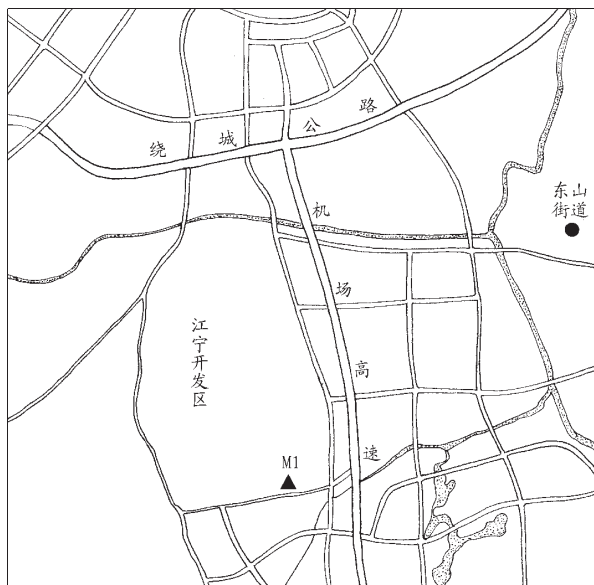
墓葬位于南京市南郊江宁开发区内(图一),地属东山街道康后自然村,坐落于康后山的土坡南麓上(因解放前山上设炮台,当地百姓又俗称为炮台山)。该山西北部紧邻明代开国功臣黔宁王沐英家族墓地的埋藏区将军山1000米左右。东北部紧邻韩府山,此处因葬有明开国皇帝朱元璋第二十子韩王朱松墓葬而得名。墓葬的周边地带冈峦起伏,是六朝至明代时期一个重要的墓葬集聚区域。墓葬清理前,因基建取土,康后山已经被施工机械铲平,墓葬上部是否有封土和墓园建筑的情况已无法获知。

墓葬由墓圻和墓室两个部分组成(图二)。

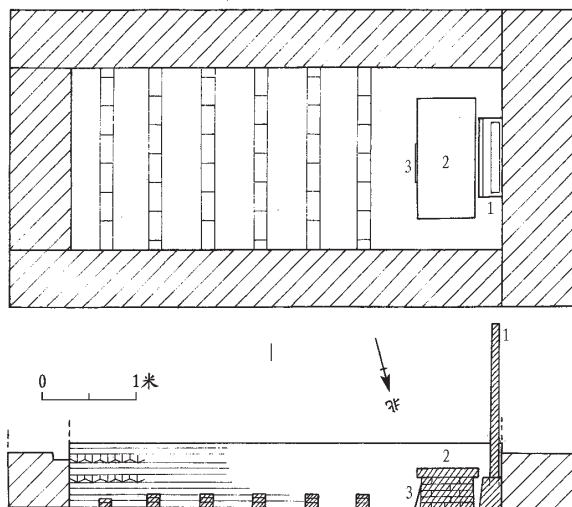
因墓圻前部被施工机械掘毁,封门前部情况不明。墓圻宽于墓葬的砖室,残长6.25、宽3.53米,平面呈长方形。圻内为黄棕色夹含白石灰粉的土,土质较坚硬,但未发现任何行夯的痕迹,圻外为黄褐色带铁锈斑的生土。

墓室为砖筑结构,方向105°,平面呈长方形,全长5.985、宽3.10米。墓室毁坏严重,墓顶已无。

四周墓壁的砌筑结构相同,砖砌墙体厚实,后壁墙体厚0.76、封门墙体厚0.65米,南侧壁与北侧壁墙体厚度一致,均为0.60米。墓壁自底部起,先以长方形砖平砌四层组成一段裙墙后,上部再用长方形砖的宽端侧立斜砌,砖与砖紧贴,形成凹凸起伏的锯齿状楞格,楞格间的间距为0.20米,其上部再以砖平铺两层,组成一组“一丁二顺”结构。墓室南侧壁残存两组“一丁二顺”,残高0.72米。北侧壁残存一组“一丁二顺”,残高0.48米,封门及后壁残高均为0.58米,比北侧壁多出“一丁”。墓室内紧贴后壁处立有一石质碑形墓志。墓志前部设有砖石结



图一// 墓葬位置示意图



图二// M1 平剖面示意图

1.墓志 2.祭台 3.铁地券

构的祭台,祭台下部用砖平砌五层后,形成一个长方形的高台,长1.13、宽0.56、高0.34米,砖台上部覆盖一长方形的石板,长1.26、宽0.64、厚0.12米。石台中前部上发现有供放器物的痕迹,为圆形,直径0.16米。祭台前部有一斜立的铁地券,文字锈蚀,无法释读。墓底为生土,生土面上铺设一层厚1~2厘米不等的黑色粉状炭灰物质;生土面较平整,可能建造时经过人工处理。在墓室内封门至祭台间的底部设有六道间距相等的砖砌棺座,两端紧贴墓壁的南北两侧壁,长1.90、宽0.15米。棺座以长方形砖平铺而成,大部分已隆起变形,除近封门的一道棺座为二层砖平砌外,其余均为三层。墓内未发现棺木和人骨痕迹。

墓砖,长方形,青灰色素面,砖与砖之间以石灰抹缝。墓砖按尺寸大小分为三类:一类用于砌筑墓壁和祭台,长31.5、宽10.5、厚6.5厘米;一类用于砌筑墓壁的锯齿楞格,长32、宽10、厚9厘米;一类用于砌筑棺座,长30、宽15、厚4.5厘米。

## 二 出土遗物

该墓早年经过严重的盗掘,墓室内部积满了填土,所有出土的遗物均不在其原始位置,因盗掘时翻扰缘故,多数文物在墓底上部60~90厘米左右的层位出土。墓内出土砖雕、砖质构件、铁器、铜器、釉陶器、石墓志等不同质地的随葬品51件,以砖雕尤为精致。

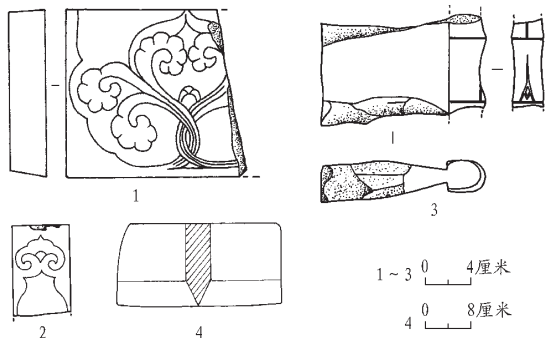
1、砖雕 共7件。青灰色,均在砖的一面雕刻图案,砖体质地细腻,砖面平滑规整,似经过人为精磨而成,砖面上有石灰涂抹的痕迹,有些已经剥

落。根据画面形象可分为人物和植物两大类。人物砖雕,5件,均采用浮雕技法,使人物图案凸出于砖面,大部分砖上残留有彩绘和鎏金的痕迹;植物砖雕,2件,均在砖面上内挖出图案外部的轮廓,使图案凸现出浮雕般的效果。出土的砖雕均位于墓室的填土中,应为墓室内壁上的构件。

文吏砖雕 1件。M1:1,人物刻于砖部中央,直立,头戴黑色平直向外伸展的直角幘头,身着圆领广身宽袖袍,长至足下,腰间束有革带,足登靴。双手作拱环状,贴于胸口,执直长的笏板。面部大部分被笏板遮住,仅露出双目,颌下有长须垂缀于胸。砖雕上有彩绘,人物衣袍涂为红色,出土时,革带头有鎏金的痕迹。砖雕为长方形,外廓似经过精磨处理,表面平滑,砖面上涂抹白色石灰,可惜剥落严重,仅残存部分斑块。砖长30.5、宽31、厚3.7厘米(彩插四:1)。

跏坐人物砖雕 1件。M1:2,砖块已残缺,仅可见一人背部,跏坐状,戴幘头,幘头后系有平直脚,略残,身着圆领广身宽袖长袍,腰间束有革带,腰后革带佩戴一鱼袋,足登靴。砖雕人物上的红色彩绘剥落严重,仅可见零星的斑点。砖残长21、残宽22.3、厚1.7厘米(彩插四:5)。

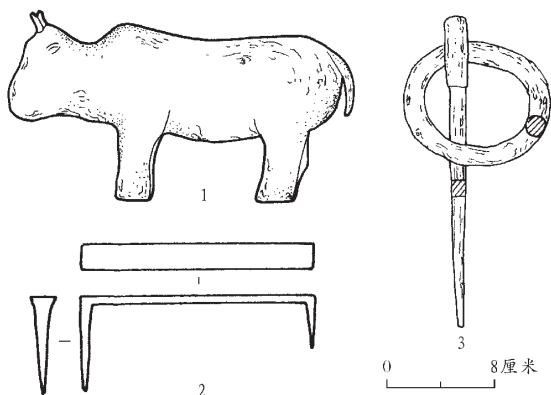
武士执槊砖雕 1件。M1:3,砖雕布局紧凑,基本占满砖面,人物头戴梁冠,两耳上方冠沿处有冠缨系结颌下,缀于胸前。内着长袍至足下。外着甲冑,以甲身掩护胸背;肩部挂有一长披膊分批身体两侧;腰部用带子从后向前束节,蜿蜒垂挂于足上;腿两侧披有两片膝裙,上面长方形甲片清晰可见;足登靴。人物头部微斜,面部安详、五官端正,双手捧一圆形灯具,举至肩部,左手紧握灯柱,右手承托灯盘底部。出土时,人物头部前发髻处有鎏金的痕迹,身上有红色彩绘的痕迹,但基本剥落。



图三// 砖质出土物

1.缠枝草叶纹砖雕(M1:6) 2.垂云纹砖雕(M1:7)

3.竹节形砖构件(M1:9) 4.刀形砖构件(M1:8)



图四// 出土铁质遗物

1.铁牛(M1:18) 2.棺钉(M1:16) 3.铁棺环(M1:11)

砖呈长方形,长28、宽14.5、厚1.5厘米。砖面上粘有一层石灰。从衣襟处判断分析,该砖雕可能为拼砌砖雕画的一个局部人物(彩插四:4)。

武士持兵器砖雕 1件。M1:4,残破严重,仅剩人物的下部,所着长袍垂至足底,腿两侧披有两片膝甲,脚登靴,腰部束带垂下,两脚间立有一直立的兵器底部,器型不详。砖上粘连有石灰。砖残长14.5、宽14.5、厚1.5厘米(彩插四:3)。

武士瑞兽砖雕 1件。M1:5,砖雕利用浮雕像的厚度,呈现出前后两个形象,前部为一持斧的武士,后部为一龙形瑞兽。武士头戴四梁冠,冠根处有冠缨系结于颌下,挂坠胸前。从人物的颈、腿等部位可见身着三层衣,里部为圆领长袍垂至脚部,中部着甲冑,腰间系有掩膊,结坠成蝴蝶状,尾部飘转至足上,外部披有广袖袍,肩上挂有一长绶带

分批垂于身体两侧,脚登靴。双手紧握直立的长斧。身后的瑞兽为身体的后半部,长曲,肢干细长,脊部有直立向后突起的鬃毛,两两相接成环状。单腿,三爪,呈向后登踏状,似腾空跃起,脚部关节处有向上分披的须毛,尾部较躯干窄,尾尖残缺,兽身刻有鳞片。砖雕人物上有红色彩绘,但剥落大半,砖面上有粘连的石灰。砖长方形,长31、宽31、厚4.3厘米(彩插四:2)。从龙形瑞兽残缺不全等分析,该砖雕可能为拼砌砖雕画的一个局部场景。

缠枝草叶纹砖雕 1件。M1:6,在砖面上内挖画面的轮廓,剔凿出花卉的枝叶,使花卉突出成浮雕状。砖雕残缺严重,有粘连的石灰。但从砖面残破及整体风格判定,该砖雕应为拼砌砖雕画的一个组成部分。砖残长15.4、残宽14.7、厚3.3厘米(图三:1)。

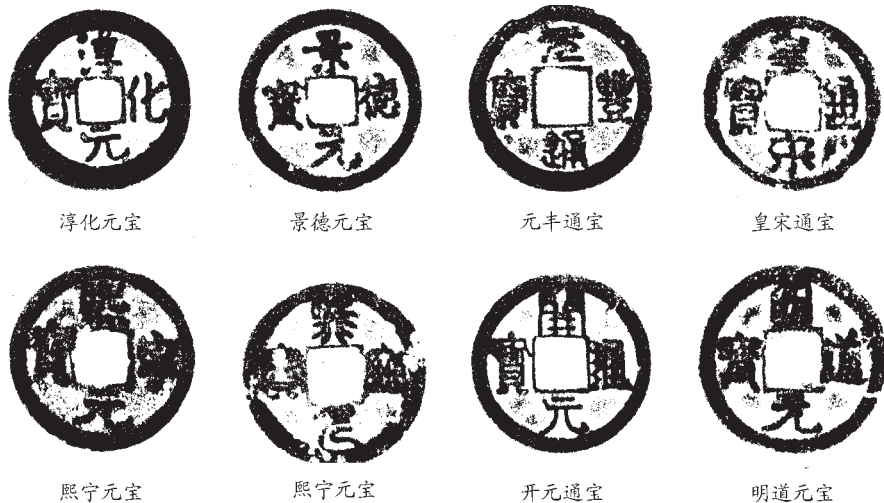
垂云纹砖雕 1件。M1:7,砖面上向内刻凿出两朵卷曲的云纹,两者相连,中部托起一扇形的物体。砖面上局部有粘连的石灰,砖残长15.1、宽10、厚5.8厘米(图三:2)。

2、砖质构件 2件。均残缺,砖表上都有粘连的石灰痕迹。

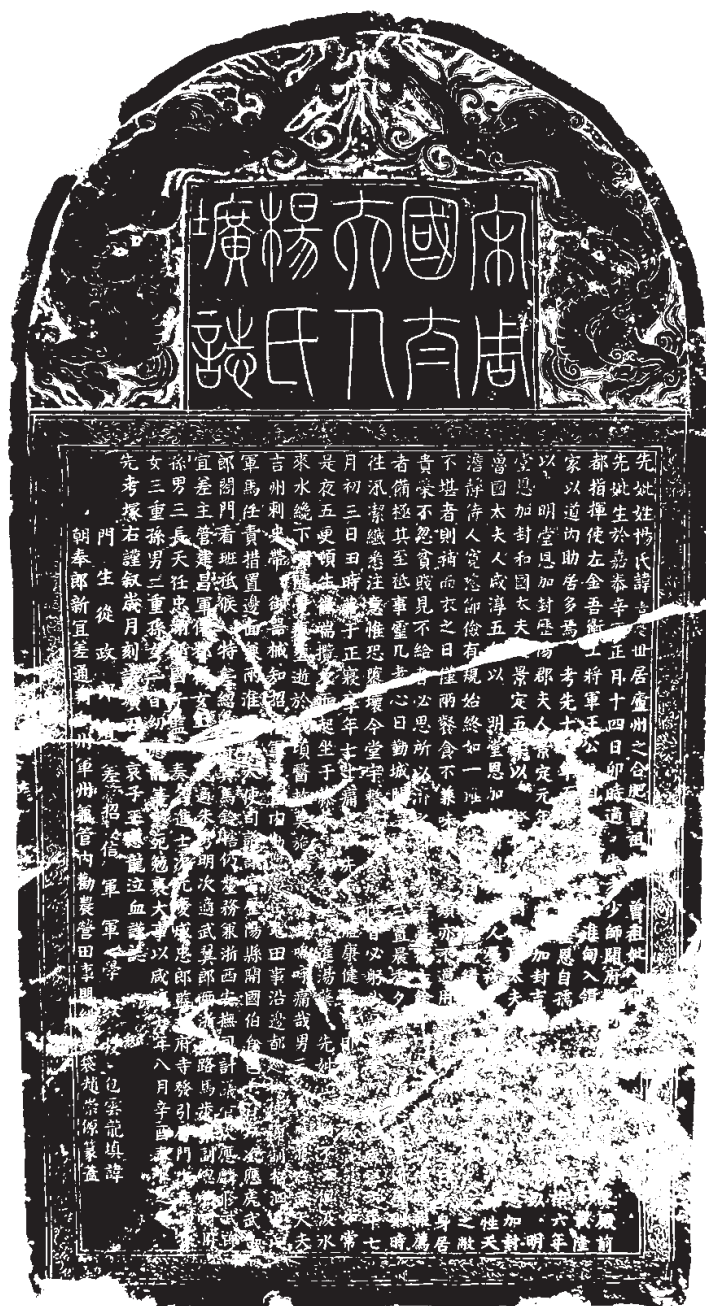
竹节形砖构件 1件。M1:9,砖为长方形,一长侧面磨制出近圆柱形的竹状,竹节向外隆起,残长8.8、宽14.4、厚3.2厘米(图三:3)。

刀形砖构件 1件。M1:8,长方形,砖的宽端面一厚一薄,薄端两面有斜削痕迹。残长28.6、宽14.5、厚4.2厘米。

3、铁器 共计24件。器型有牛、地券、棺钉、棺环等。



图五// 铜钱拓片



图六// 墓志拓片

牛 8件。M1:18~25,出土于两两相间的棺座内,紧贴墓室的南北两侧壁。器物形制大小基本相同,个别器物因腐蚀严重,头部小角或尾部小尾略有残失。牛为直立状,头部正视向前张望,头上左右两端有耳,各耳部上端有一小角,面部细部因腐蚀风化已无法分清,前部背脊部微微隆起,四肢为圆柱状,尾部有一细小圆柱形的尾巴。整个器物形态憨厚,显得质朴端重。长25.5、宽8~8.8、高13~

13.8厘米(图四:1)。

地券 1件。M1:12,长方体,有两个直角经过斜杀打磨。长41.2、宽32.7、厚1.5厘米。

棺钉 14件。根据形状,可分为两类。一类长方体,一端较尖,一端较宽,因残缺严重,未发现完整器物,宽端是否有钉帽的情况不详。其中最完整的M1:10,残长32、宽2、厚1厘米。一类U形,扁长条形弯曲而成,根部较尖。M1:16,残长7.2、宽17.3、厚0.6厘米(图四:2)。

棺环 1件。M1:11,主体呈圆环状,环上有一小圆环相扣,系长方形铁条的一端箍成,另一端为直条状,根部较尖。长23.2、宽11、厚1.4厘米(图四:3)。

4、铜钱 16枚。有“政和通宝”、“景德元宝”、“元丰通宝”、“开元通宝”、“淳化元宝”、“熙宁元宝”、“皇宋通宝”、“元祐通宝”、“明道元宝”等(图五)。

5、鹅卵石 2枚。M1:13、14,近似椭圆形,器表十分光滑。出土时,其中一枚的一侧上发现有朱砂书写的痕迹,清晰可辨为“黄”字,现已褪色,字迹很模糊。另一枚也发现有朱砂书写的字迹,但现已无法释读。长径分别为9、9.5厘米。

6、釉陶罐 1件。M1:15,残破严重,仅剩器底,平底,红胎,胎质较粗,内夹含杂质。器物制作粗糙,器内可见白色的刷痕,外部粘连石灰。底径19、残高12厘米。

7、石墓志 1块。M1:26,由碑身和碑座两部分组成。碑身,长方形圆首,长155、宽81.5、厚12厘米,下部有

一棒头,立插于石质碑座内,残长14、宽35厘米。碑座长0.84、高0.32米,顶部略窄于底部,顶部宽0.20、底部宽0.24米,侧立面呈直角梯形状,顶部台面向内凿有一长方形的槽,长0.74、宽0.10、深0.30米。碑首中部以阴线刻出长方形框,内刻志额,篆书,从上而下,右读,5列,每列2字共10字,文曰“宋周国太夫人杨氏圻志”。碑首框外左右分别镌刻凝视对望的云龙,两尾相汇于框外上部。下部亦刻有



该墓葬为两宋时期南方墓葬流行的长方形砖砌结构,墓葬规模也不大。墓葬虽未僭越“诸葬不得以石为棺槨及石室,其棺槨皆不得雕镂彩画、施方牖槛,棺内不得藏金宝珠玉”的规定<sup>[3]</sup>,但据墓葬形制结构可见,墓葬砌筑时也极具奢华。从出土的竹节形砖质构件和砖雕可知,墓葬可能为仿木构砖室结构,墓室内部砌有仿木斗拱,墓壁上镶嵌

有精美的砖拼浮雕壁画。但该墓葬的墓室内未见同时期中原地区流行的彩绘壁画,可能与南京濒临长江,雨水较多,彩绘壁画不易保存等因素有关。砖雕题材也与中原地区流行的孝行故事、伎乐场面、杂剧人物等内容不同,采用文官、武吏、瑞兽等庄严肃穆的题材。这些人物砖雕均采用高浮雕手法,人物细部涂抹彩绘并施予鎏金工艺,人物刻画栩栩如生,线条繁缚流畅,表现了古代工匠高超的工艺技巧,为宋代服饰研究提供了直接的实物资料。

此外,墓壁砌成锯齿楞格状、墓砖上涂抹较厚的石灰、墓底铺有防潮的木炭、墓底设有长方形的砖砌棺座、墓室后部设有高大厚实的长方形石质祭台,祭台后安置体形宽大的墓志。这些局部结构在南方同时期墓葬中均不常见,充分说明该墓葬经过精心设计,这或许是造成墓主卒年与下葬年代间隔1年有余的一个原因。

墓葬早年遭受严重盗掘,出土遗物的器类、数量、分布等已无法获知,但遗留下来的随葬器物却具有典型的时代特色和丧葬内涵。据目前已发表的资料来看,两宋时期江南地区的墓葬中广泛流行有铁牛、铁地券等遗物随葬。该墓葬出土的8件铁牛,放置在砖砌棺垫的空隙处,两两相隔,南北对称。刘肃《大唐新语》载:“铸铁为牛豕之状像,可以御二龙。”<sup>[4]</sup>可见,墓内安放铁牛主要起压胜避邪的功能。墓葬中出土的石墓志、铁地券等遗物,印证了文献“勋戚大臣薨卒……入坟有当圻、当野、祖思、祖明、地轴、十二时神、志石、券石、铁券各一”<sup>[5]</sup>的记载。值得注意的是,其中一枚鹅卵石上发现有朱砂书写“黄”字的痕迹。根据考古资料和文献记载,当为镇墓石。西安南郊庞留村唐至德三年(758年)下葬的寿王第六女清源县主墓的墓道内,发现五合镇墓石,各以青、白、赤、黑、黄来代表东、西、南、北、中五方五帝<sup>[6]</sup>。至北宋后,墓内置

镇石的制度仍然沿用,但已有显著变化。《大汉原陵秘葬经》中记载,自公侯卿相以下至大夫庶人墓中均有五方五精镇石。五方五精石镇墓法,主要是以“五色石镇之于冢堂内,东北角安青石、东南角安赤石、西南角安白石、西北角安黑石、中央安黄石,皆须完净,大小等,不限轻重”<sup>[7]</sup>。该墓仅以简单墨书的五色来代替五色石,是否因墓主身处当时复杂的社会环境,亦或有其他因素,有待更多的考古实物资料来研究解决。

此次发掘的墓葬,虽然遭受严重盗掘,但墓主身份高贵,又有确切的纪年材料,对江南地区宋代墓葬形制及丧葬制度的研究具有一定的参考价值,尤其出土的一方墓志,对作为南宋东都的南京地方史研究具有重要的学术价值。

发掘:张九文 马涛(南京市博物馆)

周维林 许长生(江宁区博物馆)

照相:王泉

绘图:董补顺 马涛

拓片:阮国林 李永忠

执笔:马涛 许长生 张九文

[1]元·张铉撰:《至正金陵新志》卷十三《人物志·列女》,《南京文献》第6册,南京市通志馆1991年,第312页。

[2]南宋·马光祖修、周应和纂:《景定建康志》卷二十六·《官守志三》,南京出版社2009年,第701页。

[3]《宋史》卷一二四《礼志》二七,中华书局1977年,第2909、第2909~2910页。

[4]唐·刘肃:《大唐新语》卷一三《纪异》,许德楠、李鼎霞点校,中华书局1984年,第195页。

[6]陕西省文物管理委员会:《西安南郊庞留村的唐墓》,《文物参考资料》1958年第10期。

[7]徐苹芳:《唐宋墓葬中的“明器神煞”与“墓仪”制度》,《考古》1963年第2期。

## Tomb of Lady Zhou Guo of the Southern Song in Nanjing, Jiangsu

Nanjing Municipal Museum Jiangning District Museum

Abstract: In 2000, a tomb of the Southern Song Dynasty was excavated at the Jiangning Campus of Hehai University. The wall was embedded with fine carved brick reliefs. According to the epitaph, the tomb owner is lady Zhou Guo, YANG Shi, the wife of WANG Fu who was an important military chief of the late Southern Song Dynasty. This epitaph contains a lot of important information which is of great value to study the history of Nanjing.

Key words: Southern Song; lady Zhou Guo, YANG Shi; brick reliefs; epitaph

# 江苏南京南宋周国太夫人墓出土砖雕



1.文吏砖雕(M1:1)



3.武吏持兵器砖雕(M1:4)



4.武吏执槩砖雕(M1:3)



2.武吏瑞兽砖雕(M1:5)



5.蹠坐人物砖雕(M1:2)