



福建福州外兰尾山五代墓葬简报

林桂枝 (福建博物院)

1975年2月26日,福建省中心检验所在福州市西门外兰尾山南麓修建宿舍时,在挖填地基的取土过程中,发现一座五代砖室残墓。省博物馆组织考古人员到现场进行清理,考古人员从墓中清理出随葬品31件、墓志铭一块。经证实该墓是五代通文三年(938年)的古墓葬。现将有关资料整理如下:

1. 墓葬形制

墓葬形制为长方形,单室墓,用素砖砌筑,墓顶塌陷,烂泥、石块、积水满坑,墓室前部压在福州西河公路路面之下,积土甚高。墓室后部残存一段,墓室高约1.30米,宽0.8米,残长1.20米。方向南偏东20度。后壁正中设壁龛,高0.38米,宽0.14米。内置陶俑2件,龛外紧贴一块长方形墓志铭立石。靠后部的两壁各有一龛,内置陶俑3件。墓底两壁及后壁有一条沟槽,槽内站着一列陶俑,背后靠壁。墓志铭前方左右放置多嘴罐各1件,还发现6枚棺钉,已残。

2. 随葬器物

墓中随葬器物,共32件,绝大多数器物均已残破。具体器物描述如下:

(一)多嘴壶 2件(器号1 3119 3118)残,破成碎片。细砂黄陶,深腹圈足圈上有园形镂孔,上部均已破残,不辨其形。

(二)陶俑 完整及可复原的20件。灰陶,塑造均比较粗糙。

(1)武士俑 1件(器号1 3089)。高38厘米,头戴盔,身披甲,双手胸前按剑而立(图一,1)。

(2)三角冠侍俑 6件(器号1 3090-3095)。高32~36.3厘米,头戴“三角状”冠,身着对襟宽袖长袍,拱手直立。冠顶有一插物圆孔(图一,2~7)。

(3)“王”字冠侍俑 3件(器号1 3099 3100 3101)。均裂断。1 3100,高34厘米,头部已断,头戴“王”字冠,兽面,身着对襟宽袖长袍,拱手而立,底有座。1 3101,高42厘米,全身断有三段,头戴“王”字冠,身着对襟宽袖长袍,拱手直立,长裙曳地,底有座。1 3099,高38厘米,全身断为三截,头戴“王”字冠,身着对襟宽袖长袍,拱手而立,底有座(图一,11~13)。

(4)女侍俑 3件(器号1 3103 3104 3105)。完整。1:

3103,高29厘米,头束双发髻,身着对襟宽袖衣,下穿长裙前未避,长裙曳地。1 3104,高30厘米,头戴帽有披肩,身着窄袖长袍,腰束结带下垂,长裙曳地,双手交叉胸前。1: 3105,高36厘米,头戴风帽身着对领对襟,宽袖长衣外披霞披,长裙曳地,拱手直立(图一,15~17)。

(5)戴冠侍俑 2件(器号1 3098 3106)。1 3098,高36.5厘米,头戴冠,冠前一圆孔,身着对襟宽袖长袍,拱手直立,底有座。1 3106,高35厘米,头戴冠,冠前圆孔,身着对襟宽袖长衣,长裙曳地,拱手直立(图一,10、18)。

(6)幞头帽侍俑 1件(器号1 3097)。高34厘米,头戴幞头帽,身着对襟,窄袖长袍,腰束亮带,拱手执物状,直立,长裙曳地(图一,9)。

(7)戴风帽侍俑 2件(器号1 3096 3102)。1 3096,高33.5厘米,头戴风帽,身着对襟,窄袖长袍,拱手直立,帽子残。1 3102,高34厘米,头戴风帽身着对襟,宽袖长袍,腰束带,长裙曳地,帽微残(图一,8、14)。

(8)双层冠侍俑 1件(器号1 3107)。高41厘米,头戴双层冠,身着对领襟,宽袖长衣,长裙曳地,双手抱握胸前,底有座,脸残(图一,19)。

(9)双角冠侍俑 1件(器号1 3108)。高36厘米,头戴双角冠,身着对领对襟,宽袖,长衣,长裙曳地,拱手直立。此外尚有残陶俑七件,其中三件是鬼神俑,立一兽身着对领对襟长衣,拱手直立。还有四件,残破难以描述(图一,20)。

(三)石砚 1件(器号1 3117)。长17厘米、宽10厘米。紫青色条石。残分两半,类似长方体,砚面有凹槽(图二)。

(四)圹志 1件(器号1 3116)。四方形,陶质,残长13厘米,宽10厘米,厚1.5厘米,阳文正书。

(五)墓志铭 一块。黑色叶岩,左上角破缺一块,长方形,长1米,宽38厘米(图三)。铭额题:“两衙都督大德赐紫太原王君冢铭”阴刻篆书。铭文为阴刻楷书,十七行,行格四十三字,翰林兼监察御史林欢书并勒字篆额。死者,王绍仙,字应臣,为梁怡山冲虚观王真君十五代孙,即两衙都督王君,通文三年冬十二月十一日卒,享年六十一岁。

志铭全文抄录于下:

两衙都督大德赐紫太原王君冢铭

大閩國故左右兩衙都監大德賜紫王君塚銘并序



1.五代灰陶武士俑
(藏 1:3089)



2.五代灰陶三角冠
(藏 1:3090)



3.五代灰陶三角冠侍俑
(藏 1:3091)



4.五代灰陶三角冠侍俑
(藏 1:3092)



5.五代灰陶三角冠侍俑
(藏 1:3093)



6.五代灰陶三角冠侍俑
(藏 1:3094)



7.五代灰陶三角冠侍俑
(藏 1:3095)



8.五代灰陶风帽侍俑
(藏 1:3096)



9.五代灰陶幘头帽侍俑
(藏 1:3097)



10.五代灰陶戴冠侍俑
(藏 1:3098)



11.五代灰陶“王”字冠侍俑
(藏 1:3099)



12.五代灰陶“王”字冠侍俑
(藏 1:3100)



13.五代灰陶“王”字冠侍俑
(藏 1:3101)



14.五代灰陶戴风帽侍俑
(藏 1:3102)



15.五代灰陶女侍俑
(藏 1:3103)



16.五代灰陶女侍俑
(藏 1:3104)



17.五代灰陶女侍俑
(藏 1:3105)



18.五代灰陶戴冠侍俑
(藏 1:3106)

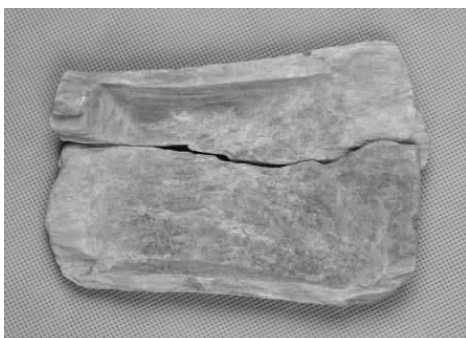


19.五代灰陶双层冠侍俑
(藏 1:3107)



20.五代灰陶双角冠侍俑
(藏 1:3108)

图一 外兰尾山五代墓葬出土陶俑

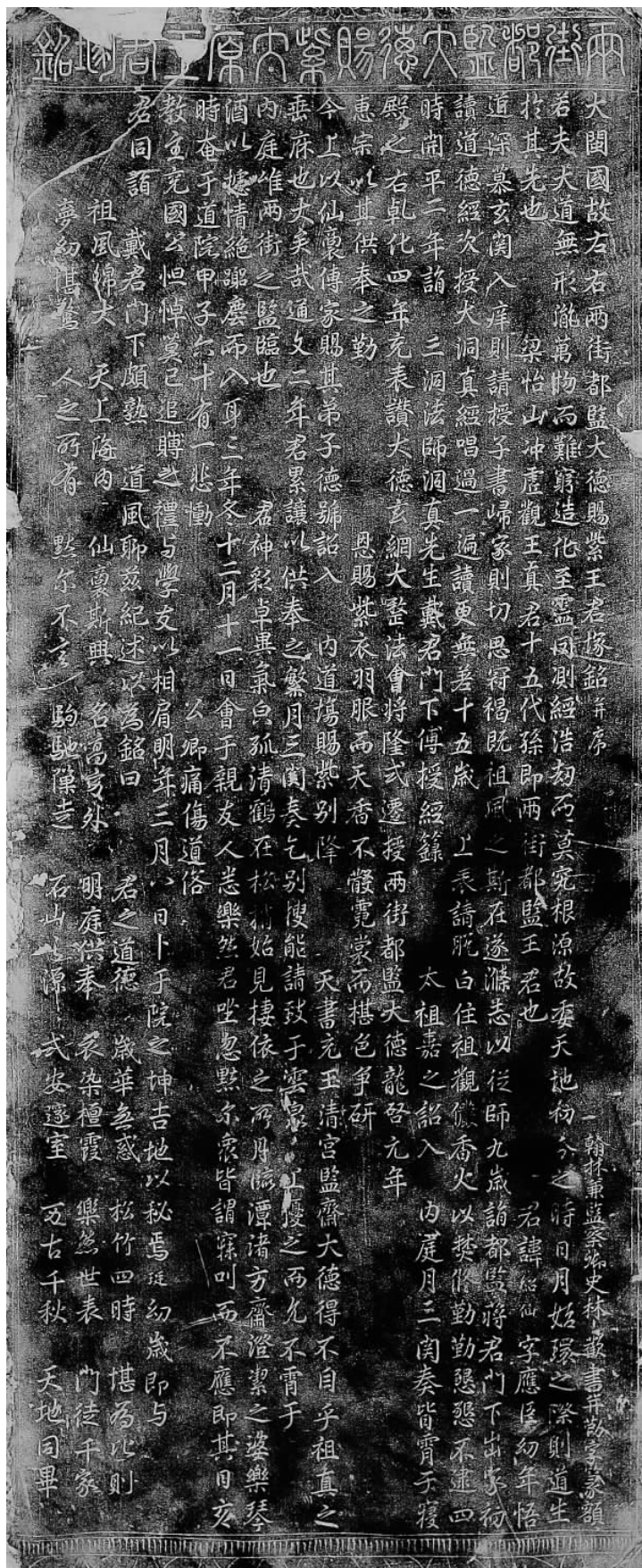


图二 石砚

翰林兼監察御史林歡書并勒字篆額

若夫大道無形胤萬物而難窮造化至靈岡測經浩劫而莫究根源故委天地初分之時日月始環之際則道生於其先也 梁怡山冲 觀王真君十五代孫即兩衙都監王君也 君諱紹仙字應臣幼年悟道深慕玄閑入痒則請授子書歸家則切思冠褐既祖風之斯在遂滌志以後師九歲詣都監蔣君門下出家初讀道德經次授大洞真經唱過一遍讀更無差十五歲 上表請脫白住祖觀儼香火以焚修勤勤懇懇不逮四時開平二年詣 三洞法師洞真先生戴君門下傳授經錄 太祖嘉之詔入 內庭月三閏奏皆霄于寢殿之右 化四年充表讚大德玄綱大整法會將隆式遷授兩衙都監大德龍啟元年惠宗以其供奉之勤 恩賜紫衣羽服而天香不散霓裳而堪色爭研 今上以仙裔傳家賜其弟子德號詔入 內道場賜紫別降 天書充玉清宮監齋大德得不自乎祖真之垂麻也大矣哉通文二年君累讓以供奉之繁月三閏奉乞別搜能請致于雲泉 上優之而允不霄于 內庭唯兩街之監臨也君神彩卓異氣 孤清鶴在松梢始見棲依之所丹臨潭渚方齋澄潔之姿樂琴酒以據情絕 而入耳三年冬十二月十一日會于親友人恙樂然君咥忽默尔眾皆謂寐 而不應即其目亥時奄于道院甲子六十有一悲慟 公卿痛傷道俗 教主充國公怛悼莫已追賻之禮與學友以相肩明年三月八日卜于院之坤吉地以秘焉珽紉歲即與君同詣 戴君門下頗熟 道風聊茲紀述以為銘曰君之道德 歲華無惑 松竹四時 堪為比則祖風綿大 天上海內 仙裔斯興 名高方外明庭供奉 衣染檀霞 樂然世表 門徒千家夢幻堪驚 人之所有 默尔不言 駒馳瀨走石山此源 式安遼室 万古千秋 天地同畢

五代十国时期, 閩地地处东南, 自王审知据閩至王延钧称帝, 前后长达 40 年之久, 当时福建境内社会相对稳定, 经济文化也得到进一步的发展。王君墓的发现与发掘, 又丰富了进一步研究该时期的历史资料。



图三 墓志铭



本期导读

一、《江西吉安县墩厚镇招仙观遗址发掘简报》

招仙观遗址属井冈山铁路工程建设考古发掘项目,调查时初步判断为宋~明清时期一处古村落遗址。发掘出土的遗存应该说还是比较丰富的,其中墓葬形制、随葬品和以往发掘的资料相吻合,说明在这一地区明清时期在埋葬习俗上是一致的;地层中出土的遗物以瓷器为大宗,时代涵盖了宋、元、明、清各个时期,从器形和釉色分析,不仅涉及了省内的数处窑口,而且还涉及到了省外的窑口,这与当地自身发展的历史和便捷的交通是有着密切关联的,充分印证了清乾隆《吉安府志》中相关的文献记载,反映了观前村一千多年的历史兴衰变迁。惜受发掘区域的限制,未能就相关的建筑遗迹展开清理,未能窥视该村落的全貌,相关的信息亦未能得以搜集,甚是遗憾。

我们已经充分认识到聚落考古的重要意义,有些聚落中的遗迹保存得比较好,不但可以进行功能区的划分,还可以进一步了解各功能区乃至单体建筑之间的联系,由此我们可以复原当时的社会面貌或社会组织结构。考古学发展到今天,我们的眼光已不仅仅聚焦在史前的聚落考古,同样也在审视着历史时期的聚落形态。唯有如此,我们才能观察历史社会的变化,见证社会群体的演变,诠释中华民族几千年文明的时空变异。

二、《福建福州外兰尾山五代墓葬简报》

根据纪年表查证,五代通文三年(938年)属中国历史上五代十国南方闽国康宗王继鹏(通文936年~939年)时期。据史料记载,唐昭宗景福二年(893年)王潮、王审知兄弟攻占福州,并逐渐据有福建全地。乾宁四年十二月(898年)王审知受封为琅琊王。后梁太祖开平三年(909年),王审知受后梁封为闽王。后唐长兴四年(933年)审知子王延钧称帝,建都长乐(今福建福州),国号闽,年号龙启。945年闽即为南唐所灭,共历6主37年。

五代十国时期(公元907年~960年),墓葬用俑基本沿袭唐代规制。江苏、四川、福建等地发掘的前蜀、南唐、闽等小朝廷的帝王和高官的墓葬中,出土了大量的随葬陶俑,它们除了共同的时代特征外,还各具地方色彩。例如江苏江宁牛首山发掘的南唐二陵,虽然许多珍贵的随葬品虽已被盗掘或破坏,但还是出土了一批宝贵的文物,以男女陶俑最多,共一百九十件,其中除宫女、舞伎、武士等外,还有许多人首鱼身、人首蛇身、双首蛇身等形体怪异的俑,应属镇墓压邪的神怪形象。

该墓有明确纪年,且以出土的陶俑最具特色,可分为武士俑、男女侍俑、鬼神俑等,虽塑造较为粗糙,但却栩栩如生,是从心灵出发而又回归于心灵的艺术佳作,诠释了我们民族的审美演化和心理活动。

另外,该墓还出土有阴刻篆书墓志铭一块,其内容虽是一种悼念性的文体,但却可以补家族史、地方志乃至国史的不足,既是墓葬断代的确证,也是人类历史悠久的文化表现形式,价值弥足珍贵。