

# 青岛市博物馆

## 建馆四十五周年的发展历程

□ 王明华

### 一、青岛市博物馆的建馆与发展

青岛市博物馆老馆坐落于市南区的鱼山路和大学路的交汇处，它的前身是青岛道院的故址。1932年开始筹建，1941年九月落成。建筑总面积3200余平方米，占地24亩，院址共分三院，各院建筑风格不同，有欧式、宫殿式和阿拉伯式。

青岛市博物馆是一个地方性综合博物馆，筹建于1957年，开放于1965年，当时其工作人员不足十人，拥有大小展厅五个，主陈列大厅系中院仿古建筑的大殿，大殿面积350平方米，展带长100米，常年陈列青岛地区古代史或青岛近百年史展览；中院的東西两厢展厅面积共600平方米，各设44米长的大联柜，具有保温、防尘、防紫外线的功能，用以展出古代工艺品及字画等展览；中院山门两旁有各100

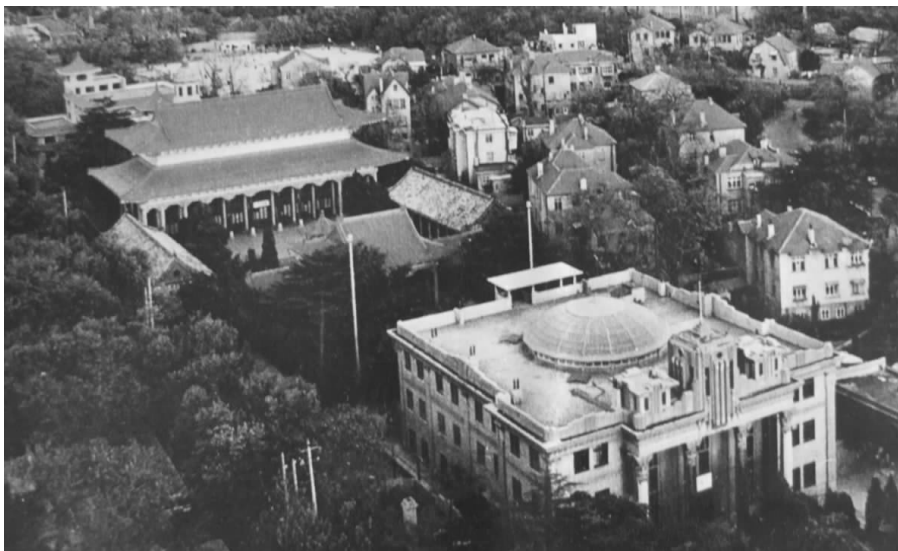
米的展览空间，作为机动临展场地。

从1965年建馆至上世纪80年代，是青岛市博物馆建馆与发展的重要时期，也就是在这个时期，博物馆的老前辈们打破了部门之间的界限，他们身兼数职，每个人既是藏品的征集人员，又是藏品的保管人员；同时又是藏品展出的陈列人员以及展览的讲解员。他们是青岛市博物馆人的骄傲。他们任劳任怨、东奔西走、不辞辛劳，经过近二十年的不懈努力，征集到数万件各类文物，为青岛市博物馆积累下丰厚的家底。

1987年青岛市博物馆举办的大型《青岛风物展》，深受岛城人民的喜爱，该展览集中介绍了青岛市几十家大中型企业的厂容厂貌及名优产品的实物。该展览题材新颖，内容丰富，当时从各大企业征集实物两千余件，这是青岛市博物馆自建馆以来举



青岛市博物馆新馆



青岛市博物馆老馆俯瞰图

办展览规模最大,展出实物最多,观众参观人数最多的一次大型展览,丰富了岛城人民的精神文化生活,使青岛市博物馆在青岛市的社会地位和知名度得到较大的提高,为博物馆的进一步发展打下良好的基础。

## 二、青岛市博物馆新馆建成与对外开放

20世纪90年代中期,原青岛市博物馆由于建筑陈旧老化,展厅面积狭小,功能条件落后,越来越不适应博物馆工作的需要。经考证调研后,青岛市委、市政府决定投资一亿元人民币立项建设青岛市博物馆、美术馆和海尔博物馆三部分组成的青岛市文化博览中心。地址选在高科技工业园行政大楼前的文化娱乐广场上(青岛市崂山区梅岭路27号)。该项目是“九五”期间青岛市委、市政府确定的精神文明建设重点工程之一。

青岛市文化博览中心从1997年开始兴建,1999年建成,部分展厅投入使用,其占地面积105亩,总建筑面积2万平方米。新博物馆馆舍共有大小展厅16个,学术报告厅1个,大小贵宾接待室4个,展厅总面积6000余平方米。分东西两区,东区是博览中心美术馆,三层共六个展厅,总面积3000余平方米,青岛市博物馆在博览中心的西区,三层10个展厅,总面积3000余平方

米。青岛市博览中心在总体设计上兼顾三馆各自不同的使用功能,配备设施较先进、功能齐全。在建筑风格上突出文化特色,同时集现代化特色和海滨建筑特色于一体,使整幢建筑造型庄重、典雅、独特,富有浓郁的时代气息。

2001年6月24日青岛市博物馆新馆全面对外开放。在10个展厅里分别展出了

《青岛历史文明之光》大型基本陈列、《馆藏明清书画陈列》、《馆藏古代碑刻拓片陈列》、《馆藏近现代书画陈列》、《馆藏古代瓷器艺术陈列》、《馆藏历代货币陈列》、《馆藏古代工艺品陈列》、《扬州八怪左臂巨椽——馆藏青岛籍画家高凤翰书画陈列》等8个馆藏文物专题陈列。共展出近2000余件文物,展品上起新石器时代,下至明清至近代,多为历代名作与精品,其中不少国之瑰宝属首次展出。深受海内外各界观众的喜爱与赞扬,取得了精神文明建设与社会效益双丰收的可喜成果。

## 三、改革奋进中的青岛市博物馆

2007年青岛市委、市政府决定投资1800万,对



青岛市博物馆藏 宋钧窑洗



青岛市博物馆藏 清代白玉扁壶



青岛市博物馆藏 清代珐琅尊

青岛市博物馆的陈列及内部配套设施进行改造完善。在上级部门的指导下,青岛市博物馆立即制定了改陈的总体思路并组织专业人员赴外地考察,学习兄弟馆改陈的先进经验及展陈理念。承担此次改陈的内容设计专业人员在撰写方案的同时,开拓思路,注重紧紧把握时代脉搏,强化精品意识,努力创造思想性与艺术性、科学性与观赏性、教育性与趣味性完美结合的精品展览,改变了传统展览单项灌输的教育方式,注重展品与观众的交流与互动,博采众家之长。在上级部门的配合下,聘请国内资深的文博专家,对青岛古代史与近代城市发展脉络的“青岛史话”大型基本陈列以及“百工奇技——馆藏古代工艺品艺术陈列”、“彩瓷聚珍——馆藏明清瓷器艺术陈列”、“古钱今说——馆藏古代钱币陈列”、“乡间画记——馆藏山东民间木版年画艺术陈列”、“左臂丹青——高凤翰书画艺术陈列”等6个艺术专题陈列的内容方案把关,他们组织方案撰写人员讨论、修改、最终定稿。这些基本陈列内容设计的成型为形式设计工作提供了有利的帮助。

改陈改造之后的青岛市博物馆,于2008年6月28日正式开门纳客,7月18日迎来了免费对外开放的新形式。来自四面八方的观众既可以选择聆听讲解员定时定点的讲解,也可以租借含中、英、日、韩四国语言的语音导览器辅助熟悉展览内容。在互动空间里,可以按照工艺流程现场制作简单的12生肖等木版年画,在奇妙博物馆七彩课堂里小

朋友们亲手制作雪花泥、超轻黏土捏塑和天然泥塑等巧手趣味活动,使其收获着自己的劳动成果。精品空间主要针对高端客户展示馆藏精品;当代艺术空间既展出馆藏书画作品,也承接对外引进的书画作品大展。目前,青岛市博物馆三大空间的强势推出,吸引了社会各界不同层次不同年龄的观众走进博物馆,亲近博物馆、热爱博物馆,为青岛市博物馆更好地传承历史文化加强爱国主义教育奠定了坚实的基础。

今年九月份是青岛市博物馆建馆四十五周年纪念,届时市博物馆将推出“镇馆之宝”评选揭晓、功德墙揭幕等一系列丰富多彩的庆典方式。

青岛市博物馆从上世纪60年代建馆伊始,在工作人员少、工作量大、环境艰苦的条件下,发展到了今天一个拥有70多位工作人员,拥有一流的馆舍和一流的配套设施,馆藏三十多个门类10万余件文物的国家一级博物馆。历经四十五个春夏秋冬,经过几代人的共同努力取得了今天来之不易的荣誉与成绩。这其中建馆的老前辈们功不可没,他们是我们的楷模,也是我们的骄傲。展望未来,青岛市博物馆一定会紧跟时代步伐,围绕科学发展观的理念,谱写出更加壮丽更加辉煌的新篇章。

(作者工作单位:青岛市博物馆)