

龙门石窟的彩色艺术

□ 白 洁

世界文化遗产龙门石窟始凿于北魏,历经隋、唐诸多朝代的营造,现存窟龕 2000 多个,雕刻 10 万余尊,是我国最大的石窟遗址之一。古代工匠为了烘托佛国仙境的庄严与华丽,采用了大量色彩艺术形式对洞窟和雕刻进行了精美的装饰,虽然经历了 1000 多年的雨淋风吹、渗水冲蚀等环境变化和人为因素的影响,目前龙门石窟内大部分的彩绘艺术已经褪色、变色乃至剥落消失,失去了往日的绚丽多彩,但是在一些洞窟和雕刻表面仍然保存有一些彩绘装饰,它们色彩丰富,工艺多样,我们依然可以想象龙门石窟当年的辉煌景象。

一、龙门石窟彩色艺术现状

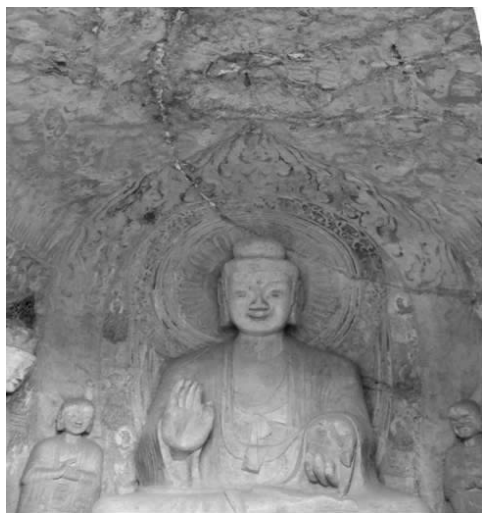
龙门石窟开凿于伊河两岸的东西两山的碳酸岩崖壁上,古人在营造石窟过程中,在完成窟龕雕刻之后,还要对雕刻和造像进行彩绘装饰,表达对佛像的膜拜和崇敬。经历了 1500 多年风雨的龙门石窟,饱经沧桑的众多雕刻大部分已经残缺不全,保存下来的窟龕造像也失去了往日的金碧辉煌和明亮的色彩,但是透过当前保留的装饰痕迹,我们依然还是可以想象当年龙门东西两山密如蜂巢的窟龕里栩栩如生的造像被绚丽夺目彩色装饰的盛况。

受到自然环境和人为因素的影响,其中雨水冲蚀、温湿度变化、光照等对彩绘保存影响最大,龙门石窟的彩绘装饰完全今非昔比,失去了往日的耀眼光彩。龙门石窟坐落于碳酸盐岩体上,层面裂隙、卸荷裂隙、构造裂隙相互交切,岩体内部裂隙贯通,大气降水沿裂隙进入洞窟,直接冲蚀彩绘层同时渗漏水还能造成洞窟湿度加大,对彩绘装饰保存形成威胁。露天的雕刻表面彩绘装饰长期暴露于空气中,受到阳光直射和降水影响,已经很难寻觅装饰痕迹。

龙门石窟洞窟普遍存在渗漏水病害现象,受渗漏水的影响,彩绘装饰保存较好的洞窟很少。宾阳中洞等洞窟岩体整体性好,渗漏水病害影响小,窟内干燥通风,所以彩色颜料保存良好,颜色依然鲜艳,属于保存较好的洞窟。丰富的色彩衬托出雕刻的精美和佛像的华丽庄严,增加了石窟艺术的表现力。

大部分洞窟因为洞窟渗漏水 and 温、湿度作用,彩绘装饰保存较差,如宾阳南洞、宾阳北洞、敬善寺、莲花洞、老龙洞、赵客师洞、魏字洞、唐字洞、魏字洞、奉先寺、皇甫公窟、古阳洞、擂鼓台中洞、擂鼓台南洞、看经寺、二莲花洞等洞窟。这些洞窟大多数的装饰已经消失,有的被渗漏水形成的凝浆所覆盖,经过仔细观察局部还可以发现残留的彩绘颜料痕迹。

龙门石窟的小型窟龕和摩崖雕像处于露天状态,直接受到外界环境因素的影响,保存状况最差,其中的彩绘装饰已经消失,难觅痕迹,如摩崖三佛、西方净土变、千手千眼观音像龕和大部分小型窟龕造像等。



宾阳中洞的彩绘装饰

二、龙门石窟彩色艺术的色彩

在龙门石窟中,古人在开窟凿龕进行造像活动之外,对窟龕进行了精美的装饰,部分装饰是满足洞窟建筑和雕像需要,根据洞窟性质和设计雕刻成深浅不同的浮雕图案,构图精美,纹样华丽,在整个石窟中起着分界、调和的装饰作用,如石窟中的窟额、窟顶、地面、龕楣、背光、头光、莲座、飞天、供养人等。在完成这些雕刻装饰后还要利用贴金和彩色颜料等对雕刻进行统一的彩绘装饰,这些彩绘的使用在装饰雕刻的同时一定程度上还起到了保护雕刻的作用。

龙门石窟彩绘装饰主要是利用不同色彩的颜料来对窟龕和造像表面进行精美的修饰,根据雕刻题材和位置不同用各种色彩的颜料装饰于雕刻表面,达到造像绚丽多彩的目的。目前龙门石窟仍然保存丰富多彩的彩绘,面积最大的为红色(朱红、土红)层,绿色、白色、黑色、黄色(米黄、藤黄)等也较为常见,蓝色、紫色颜料分布较少。部分造像在进行彩绘装饰的同时,在造像身体、饰件和部分雕刻等部分利用了贴金工艺方法进行了精美的装饰。经过笔者调查目前龙门石窟很多洞窟还保留有贴金装饰,其中包括奉先寺卢舍那大佛身体表面、古阳洞造像、敬善寺、双窟、二莲花洞、擂鼓台南洞等洞窟的造像和雕刻表面。

三、龙门石窟彩色艺术的形式

古人在龙门石窟彩色艺术形式上利用了多种色彩和贴金等方式来表现佛像的庄严和华丽,除了绚丽多彩的颜料之外,还根据龙门石窟不同区段的状况,因地制宜地利用了丰富多样的工艺和形式来进行彩色装饰,起到了极好的装饰效果。

1. 表面添加底层后进行彩色装饰

在雕刻造像完成后,对石像表面进行打磨处理,然后利用石膏或白垩等类物质附着于雕刻表面,形成一层底层,一般较薄,为0.5~2毫米,然后在白色底层表面利用颜料进行创作,不同的位置进行不同的彩绘装饰。这种彩绘装饰形式是龙门石窟最为普遍的装饰形式,绝大多数的彩绘装饰均采用了这种方式。

2. 在窟龕内石壁面涂抹地仗层后进行装饰

龙门石窟的一些区段岩体裂隙发育明显,岩石破碎,开窟后雕刻造像难度很大。为了突破岩体条

件的局限,古人因地制宜地利用壁画的方式对洞窟进行装饰,在窟龕内表面利用石膏、石灰、方解石等白色物质对洞窟壁面进行涂抹处理,使得破碎和凹凸不平的壁面变得整齐光洁,这样处理后的壁面地仗层较厚,厚的可达10毫米左右。然后在壁面进行彩绘装饰,描绘彩色的背光、头光、飞天、藻井等装饰图案,然后再将他处雕刻好的活体佛像安置于窟龕内部。工匠巧妙地将壁画装饰和造像雕刻方法完美地结合,圆满地解决了窟龕开凿后岩体破碎不能雕像的问题。

石窟造像和壁画装饰相结合的方式充分体现了古代劳动人民的聪明才智,但是目前在龙门石窟仅存3处,并且都破坏严重,仅存壁画的部分彩绘装饰,佛像已缺不可寻。

3. 石壁表面直接进行装饰

在石壁表面直接进行装饰的方式在龙门石窟使用和现存量稀少,笔者仅发现两处。窟龕雕凿完成后,一些位置没有进行雕刻只是留下了空白的壁面,壁面进行打磨光滑后对表面进行彩绘装饰,勾画人物、花纹等图案。宾阳南洞和莲花洞保留有这种装饰方式。另外一些洞窟保留有空白的壁面,笔者推断可能是古代进行过碑文的书写和图案勾描,随时间推移已经缺失,具体还需要进一步的发现和研究。

4. 后期对前期彩绘进行的重彩

石窟开凿和装饰完成后,后代对前代的窟龕和造像的维修和重新装饰是石窟普遍存在的现象,龙门石窟也不例外。龙门石窟历史上有过官方大规模对石窟进行保护维修的记载,各朝各代的善男信女们自发的维修活动更多,所以现在看到的很多雕像的装饰均应为后期重新进行的彩绘装饰。其中的装饰重彩活动有的是在原有彩绘脱落后重新进行的,有的是以当时的审美观点在覆盖了原有的彩绘后重新施彩。这就是石窟雕像表面彩绘多层分布,色彩不一的原因。

5. 利用贴金工艺进行装饰

黄金作为贵金属在龙门石窟广泛使用于雕像的装饰中,除了资料记载外,目前已经发现多处保存有贴金痕迹的洞窟和雕像。具体工艺应该为雕像完成后对表面需要金箔装饰的部位进行打磨,处理光滑后,将金箔粘附于表面,用来营造佛像光彩夺目的庄严效果。

从龙门石窟现存的贴金痕迹来看,主要是用于

(下转 58 页)

书院,书院盛而文风起,明末即有“天下书院最盛者,无过东林、江右、关中、徽州”之说。清嘉庆年间(1814年)合六所私塾“依湖六院”为一座,名为“以文家塾”,又叫“南湖书院”,建筑巍峨,庭院轩敞(图七)。书院前碧水粼粼,湖光山色,景色怡人。门楼上金色匾额“以文家塾”,为清朝大书法家梁同书93岁时所书。梁柱为白果、香樟树可驱蚊虫,不结蛛网。书院建筑主要有文昌阁、志道堂、启蒙阁、望湖楼、会文阁、祗园,布局合理,浑然一体。名人士绅辈出。曾任清政府内阁中书,民国代总理大臣的汪大燮、当代著名科学家李小鹏等学者,皆出身此地。

四、洗尽铅华话遗产

优美若诗的西递、宏村于2000年被列入世界文化遗产名录。这是首次有民居入选世界遗产名录,也是黄山风景区内的自然与文化景观第二次登录世界文化遗产目录。

西递和宏村,保存了较为完整的古村落,选址科学,布局合理,注重自然与人文的完美结合,其山水优美,建筑构造巧妙,是徽派建筑的精髓。两村建筑类型丰富,囊括了古民居、祠堂、牌坊、书院(屋)、家庭园林和亭台楼阁等多种建筑形式。西递和宏村的古建筑风格古朴典雅,装饰考究,书画、楹联、匾额,内容多样。砖雕、木雕、石雕雕刻技法精湛。西递、宏村不愧为徽派建筑的瑰宝,具有很高的历史、文化、艺术价值。

西递、宏村古村落不仅是徽派建筑的重要组成部分,也是徽文化的主要物质载体,体现出了徽文化的文化特征。徽文化在中国历史上占据一席之地,是各种传统文化,包括儒家文化、宗法文化、风水文化、以及建筑文化的结晶。西递、宏村建筑和徽州文化,互为里表,相映生辉,二者同时生机勃勃,流光溢彩,永载史册。

联合国教科文组织评价:“中国皖南古村落西递、宏村,是人类古老文化的见证,是传统特色建筑的典型作品,是人与自然结合的光辉典范。”“这两个村庄的建筑及街道布局上体现了中国相当长的一段历史时期中社会、经济的发展情况。它们的街道布局、建筑和装饰、整体房屋及上下水系统都是独一无二的。”

世界遗产委员会评价:“西递、宏村这两个传统的古村落在很大程度上仍然保持着那些在上个世纪已经消失或改变了的乡村的面貌。其街道的风格,古建筑和装饰物,以及供水系统完备的民居都是非常独特的文化遗存。”

西递、宏村,作为徽派民居的代表,在世界文化遗产名录留名,足见其文化历史考古的独特价值。徽商叱咤风云,民居巍然挺立。群山夺秀,绿水潺湲,天井明亮,檐角高耸。光阴荏苒,青石依旧,黑瓦白墙的水墨之梦还将继续。

(作者工作单位 太原市文物考古研究所)

(上接 60 页)

佛像的面部、背光等部位,其次在造像的服饰上也使用较多,莲花茎部也发现有贴金痕迹。

四、讨论与建议

龙门石窟作为珍贵的世界文化遗产,保存了包括考古、建筑、雕刻、装饰、绘画、书法、音乐、医药方面大量的历史信息。

但是目前龙门石窟的彩绘装饰颜料的分析研究还很不足,只是对其中的部分红色颜料和白色底层进行过组分分析,分析资料显示,红色颜料主要有朱砂和铅丹等,白色地仗层主要组分为石膏和方解石类物质。鉴于龙门石窟彩绘装饰丰富的色彩,多样的种类,还需要开展详细的调查和分析研究,

利用显微镜观察、XRF、XRF 等分析方法进行分析研究,确定不同颜料的种类和矿物组成,了解彩绘工艺分析不同颜料的成分和时代分布特征,全面掌握龙门石窟彩绘颜料的分布、色彩、类别和工艺等信息,在资料基础上建立龙门石窟的彩绘颜料档案。

参考文献

1. 马朝龙《龙门石窟雕刻表面彩绘颜料的初步分析》《中原文物》2004 年增刊。

(作者工作单位 河南省洛阳市龙门文化旅游园区管理委员会)