

# 山西黑釉瓷概述

□ 王轶鸿

在中国陶瓷史上,山西是古窑址众多的省份之一,充足的瓷土原料和资源丰富的煤炭,以及充沛的雨水,赋予了它瓷业生产的各种先决条件。从雁北到晋中、晋南,许多窑址的地表至今仍散落着大量的瓷片和窑具。从现有资料来看,山西烧造瓷器的历史最早可追溯至唐代。据《山西轻工业志》<sup>[1]</sup>载:“唐代陶瓷窑址分布于河津、乡宁、交城、平定、浑源等县。”《中国陶瓷史》<sup>[2]</sup>中也有记载。目前考古调查确定的窑址主要有浑源窑(古瓷窑和界庄窑)、河津北午芹窑、平定柏井窑、交城瓷窑头窑<sup>[3]</sup>。

宋金元时期,山西陶瓷业进入了其发展的高峰期。不仅瓷器品种丰富,而且不乏精品。霍州窑、介休窑、盂县窑的细白瓷可与定窑相媲美;交城窑的花瓷堪比鲁山花瓷;长治八义窑的红绿彩较之磁州窑有过之而无不及;阳城窑的琉璃和蒲州窑的法华更是独树一帜。此时窑场的规模宏大,遍布于全省各地,见于文献的就有30处之

多。经过多年来的考古调查可知,山西瓷窑的分布范围已扩大至全省近五十个县区,约百处,形成了庞大的瓷窑系统。

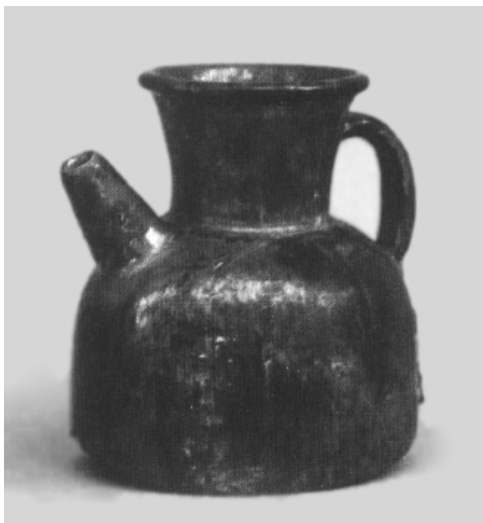
纵观山西的瓷窑可知,主要的烧瓷品种有黑釉瓷、白釉瓷、青瓷和琉璃、法华、红绿彩等。本文择以山西的黑釉瓷做一概要阐述,不足之处还望大家指正。

黑釉瓷是高温釉瓷的一种,是在青瓷的基础上发展的品种,以氧化铁作呈色剂,其釉料中三氧化二铁的含量在5%以上。我国早在东汉时浙江上虞、宁波等地的瓷窑就已烧造出真正的黑瓷,特别是安徽省亳县“建宁三年”(170年)纪年墓中出土的黑釉瓷<sup>[4]</sup>,证实了黑釉瓷的烧造时间应在东汉中期。此时的黑釉瓷胎质较粗,器型简单,所见有碗、洗、罐、甗、甬等。器物施釉一般不及底,釉层厚薄不均,常见流釉现象。到东晋时烧造技术更加成熟,以浙江德清窑所产黑瓷为代表,胎多呈砖红色、紫色或浅褐色,釉厚如凝脂,色黑如漆。宋代,是黑瓷烧造的顶峰,河北定窑生产的黑瓷,胎质洁白细密,釉色乌黑光亮;福建建窑烧制的黑瓷品种如兔毫纹、油滴釉、曜变斑等黑色结晶釉,颇为珍奇;江西吉州窑的玳瑁斑、木叶纹、剪纸贴花黑瓷以及河南鲁山的花瓷,都颇具特色。

根据现有的考古资料,山西黑瓷在唐代已经出现,并且具有了相当的规模,烧制黑瓷的窑址有浑源窑、河津窑、平定窑、交城窑。宋辽时期黑釉的烧造技术日臻成熟,在金元时进入鼎盛,一直到明清仍有延续,作为民间日常用瓷大量出现。

## 一、唐代:黑釉瓷的初创期

唐代黑釉瓷所见器物以浑源界庄窑出土最多。器型以生活用具为主,有瓶、罐、盘、碗(图



图一 唐代浑源窑黑釉执壶  
(《考古》2002年第4期,图版捌4)

一)、器盖、枕、灯、深腹钵、盏、执壶(图二)、盂、盆、动物塑像等。器物底和足都很低矮,足底外侧多数斜削,胎体均显厚重。碗类器物的底足有饼形底、玉壁底和玉环底。胎色浅灰或黄白色,胎质较粗,夹细砂,有气孔。黑釉多泛酱紫色,釉色浑浊,色不正。

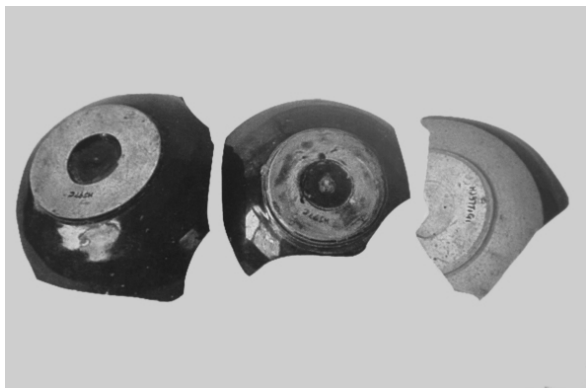
唐代黑釉瓷在装饰手法上,以素面黑釉最常见。其中最具特色的是交城窑的花釉瓷器(图三),它以黑褐釉为地,釉上随意泼洒点染月白色彩斑,犹如云霞,随心洒脱,浑然天成。从已有考古资料来看,唐代烧造花釉瓷的窑口有河南鲁山段店窑、禹县下白峪窑、邙县黄道窑和陕西铜川黄堡窑等。推测花釉瓷器始创于唐代中期<sup>[5]</sup>。

唐代鲁山花釉与禹县花釉十分相似,黄道及耀州窑的差别也不大。若以腰鼓而论,前二者基本一样,后三者胎体一样,釉色略有差异,黑色底釉均呈灰黑或灰褐色,不如前二者黑色纯正,唯山西交城窑黑色乌亮,但腰鼓胎体轻薄。

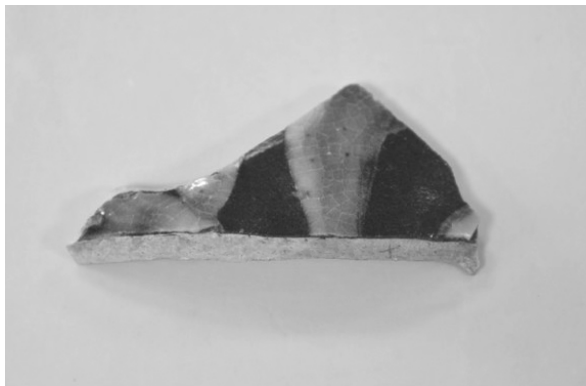
平定窑在唐代新创出黑釉刻花瓷。《中国陶瓷史》<sup>[6]</sup>载,刻花瓷其工艺最早源于唐代,在山西、陕西、河北一带生产。上世纪60年代,山西古陶瓷研究小组在平定县发现了规模较大的黑釉瓷古窑址,出土了大量的陶瓷残片和残件。其工艺繁缛。窑工采用当地黏土,经多道工序制成坯胎后,用“湿作法”,以刀代笔在坯体未干之前刻花,下刀讲究果断精准,一气呵成。给人一种技艺娴熟,刀法犀利,线条洒脱的装饰效果。

## 二、宋辽:黑釉瓷的发展期

宋辽是黑釉瓷的发展阶段。宋代结束了五代十国的分裂割据,国家社会安定,生产力提高,人民生活需求增大,在这个基础上,商品经济也有了很大发展。尤其是宋朝海外贸易的兴盛,极大地刺激了瓷业的发展。宋时斗茶之风盛行,这直接导致了以茶盏为主的黑釉瓷的兴起。而在雍熙三年(986年),宋太宗为收复燕云16州,兵分两路,大举伐辽,揭开了宋辽交战史上最大的一场战争,史称“雍熙之战”。此后宋辽在山西境内战事不断,这便直接导致了宋辽时山西的生活习俗和经济贸易活动,兼具着双重的文化因素。表现在瓷业上,瓷器的烧造品种从晋北、晋中到晋南,



图二 唐 浑源窑黑釉碗(山西省考古所藏)



图三 唐 交城窑花釉瓷片(山西博物院藏)

便存在着一些差异,进而也导致了山西瓷器的丰富多样。此时黑瓷中最具代表性的品种是鸡腿瓶(图四)。这是一种颇具异域特色的品种,造型瘦长,胎体粗疏厚重,多夹杂沙砾,釉面粗糙,色泽黯淡,略微发灰泛绿,器身装饰有突棱粗线弦纹,施釉半截或满釉,底足平切内凹。整体风格粗犷豪放,象征着北方游牧民族的生活习性。为了适应迁移生活,契丹人创造出了一种上粗下细、状如鸡腿的长腹瓷瓶,用于运水或储酒之用,这种鸡腿瓶被很多现代学者视为梅瓶的雏形。梅瓶,民国初年许之衡《饮流斋说瓷》<sup>[6]</sup>载:“梅瓶,口小而项短,肩极宽博,至胫稍狭折,于足则微丰。口径之小仅与梅之瘦骨相称,故名梅瓶也。”小口是为了避免盛装的水、酒溅出,减少酒的挥发并方便携带。辽墓壁画中还有表现契丹人运输鸡腿瓶的画面。鸡腿瓶口小、胫细、腹长,用绳捆绑后背运很方便,倒梯形造型使绳扣越勒越紧,确实很适合契丹人游牧射猎、逐水草而居的生活需要。这样的造型适于携带与半埋藏或置于开孔的木

座中使用,以便安放盛放水、酒。

### 三、金元:黑釉瓷的鼎盛期

金元时期,山西黑釉瓷发展达到了历史的鼎盛,烧造黑瓷的窑口遍及山西各地,多达几十处,其中以山西北部大同青瓷窑、大瓷窑,朔州下磨石沟窑,怀仁鹅毛口窑、小峪窑,朔州交城瓷窑头窑等为主,另外在晋中的平定窑、介休窑、霍州窑、榆次窑、孟县窑,晋南的平阳窑和晋东南的长治窑等也兼烧黑瓷。这个时期生产的黑瓷不仅数量多,品种丰,而且质量好,装饰方法多样,艺术性很强,创造出了许多让后人叹为观止的优秀黑瓷艺术品。其中具有代表性的品种有黑釉剔花,划花,印花,铁锈花,窑变(油滴釉、兔毫纹),白覆

轮(白锁口)粉杠瓷等。

黑釉剔花是山西黑釉瓷中最富有地方特色的品种。器形以罐习见,常以大朵牡丹、莲花等花卉为题,重刀深刻,在施釉(或化妆土)的坯体表面先划刻出花纹,然后将花纹部分以外的釉(或化妆土)剔去入窑烧成。利用胎与釉(或化妆土)之间的反差来表现纹饰,颇有浅浮雕的艺术效果。黑釉剔花瓷大多胎重釉厚,用刀犀利深峻,纹饰粗犷豪放,立体感强(图五)。

划花(图六)的装饰手法或单独使用,或与剔花一起使用。它是在器物施釉后,用金属、木、竹等工具浅划出线状花纹。线条纤细流畅,纹饰简练写意。

黑釉印花是山西平定窑特有的技艺。印花工



图四 辽-金 怀仁鹅毛口窑黑釉鸡腿瓶(山西博物院藏)



图五-1 金 黑釉剔花梅瓶  
(1955年山西天镇县夏家沟村出土)



图五-2 金 黑釉剔花罐  
(1955年山西天镇县夏家沟村出土)



图五-3 元 黑釉剔花罐(山西博物院藏)



图六 金 黑釉划花梅瓶(山西博物院藏)



图八 金 黑釉铁绣花玉壶春瓶(山西博物院藏)



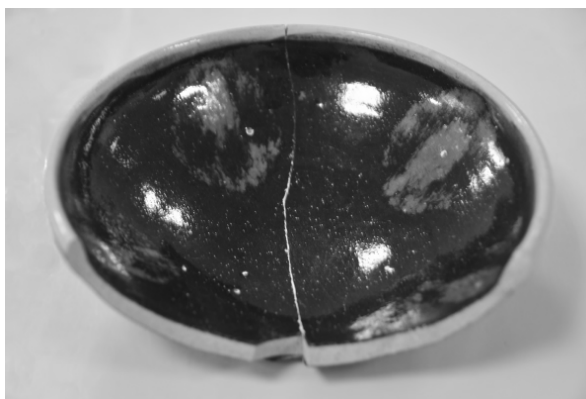
图七 金 黑釉印花瓷枕(山西博物院藏)



图九 金 窑变油滴釉碗(山西博物院藏)

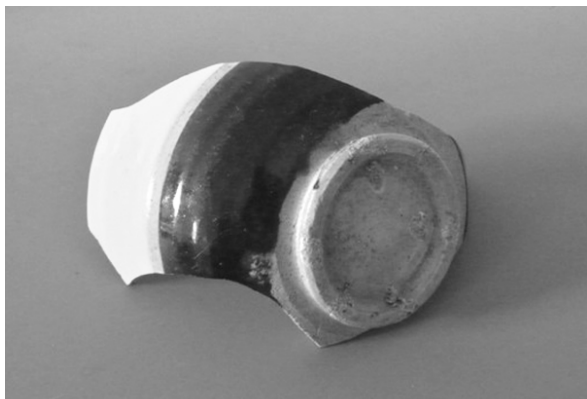
艺在白釉瓷中使用非常广泛,但在黑瓷中的应用较少。其装饰手法同白釉瓷一样,用刻有纹饰的印模在未干的坯体上印出凹凸的花纹,然后施釉入窑烧成,只是所上釉色的不同而已。目前山西发现的黑釉印花器物十分罕见,现山西博物院藏有一件黑釉印花瓷枕,腰圆形,灰白胎,除底无釉,周身施釉漆黑发亮,可能是平定窑的产品(图七)。

铁绣花(图八)是宋金时期流行于北方的一种瓷器装饰手法。在黑釉的表面用含氧化铁的斑花石作着色剂描绘纹饰,入窑经高温烧造,便



图一〇 金 交城瓷窑头黑釉铁绣花斑白覆轮碗(瓷窑头窑址采集,山西博物院藏)





图一— 元 榆次窑白覆轮黑白釉碗  
(榆次窑窑址采集)



图一二 明 黑釉剔花罐(山西博物院藏)

会呈现出如画般的铁锈红色图案。

山西黑釉窑变瓷以免毫和油滴最为常见。山西博物院收藏有两件山西窑烧造的油滴釉碗(图九),其装饰技法较之建窑有异曲同工之妙,黝黑的釉面影影绰绰点缀着些具有银灰色金属光泽的小星点,大小不一,若天幕中璀璨的星子。从胎釉上看,山西黑釉窑变瓷多为灰胎或土黄胎,胎质较粗疏,釉薄亮黑;福建建窑胎质坚硬,胎色赤黑,釉厚漆黑。

白覆轮,也称白锁口(图一〇)的装饰手法在山西应用比较普遍,很多窑址都烧造此类瓷。从所见到的瓷器标本来看,白覆轮瓷以碗常见,内外壁皆施黑釉,只在口沿一圈施白釉,或外壁口沿以下施黑釉,口沿及内壁皆施白釉。也有外壁施黑白釉各占一半的,长治窑和榆次窑(图一—)有少量烧造。

粉杠瓷,又称为“黑釉粉棱瓷”,在瓜棱瓶及

罐类器物上常见,民间称之为“线条瓶”、“线条罐”。其制作工艺是在器坯稍干后,先以白色泥料在胎上立粉作杠,然后蘸挂黑釉,由于粉杠高突脱釉,烧成后,黑釉在高温下熔流,在杠突处便露出条条由白色粉料显示出来的白色线条,黑白分明,极为美观别致。

#### 四、明清:黑釉瓷的衰落期

进入明清,全国的瓷业烧造主要集中于景德镇,以供给高层消费者所用的青花和彩瓷为大宗。在景德镇的强大冲击下,其他地方的窑厂大多处于衰败或者停烧状态,之前以烧造黑釉瓷为主的各大窑厂也相继退出了瓷器烧造的历史舞台。然而直到解放前,山西的许多瓷窑仍有烧造。这时黑釉瓷的生产更加普遍,产量大,质量劣,所烧品种仅为民间日常生活所用,以碗、盘、罐(图十二)之类最为常见。随之窑炉设备和烧瓷技术的改进,从此传统的瓷器烧造便逐渐退出了历史的舞台。

山西的黑釉瓷从唐代始创,历经辽宋的发展至金元达到了高峰,勤劳智慧的三晋先民创造了璀璨夺目的瓷文化。山西地处中原文化和草原文化的交流区域,不同文化的交互碰撞和借鉴融合,催生出了灿烂的三晋文明。

[1] 山西省地方志编纂委员会办公室编《山西轻工业志》,1984年10月第一版。

[2] 上海硅酸盐学会编《中国陶瓷史》,文物出版社,1982年9月第一版。

[3] 光华《平定的陶瓷》,《文史月刊》1995年第12期;张尧《山西平定砂器发展概述》,《株洲工学院学报》2002年3月第16卷第2期;葛银平《平定窑陶瓷装饰》,《陶瓷研究与职业教育》1993年第3期。

[4] 林世民《浙江宁波汉代瓷窑调查》,《考古》1980年第4期;安徽省亳县博物馆《亳县曹操宗族墓葬》,《文物》1978年第8期。

[5] 于文荣《浅析唐代北方陶瓷工艺成就》,《中国历史博物馆馆刊》2000年第2期。

[6] 许之衡《饮流斋说瓷》,黄山书社1992年版。

(作者工作单位:山西省文物鉴定站)