

金元时期四种钧釉瓷器断代研究

□ 张桂莲

本文所谓四种钧釉瓷器分别为鸡心碗、罗汉碗、鸡心盘和折沿盘^[1]。鸡心碗,圆口,深腹,上丰下削,小圈足;罗汉碗,直口(或微内敛),上腹壁近直,下腹壁圆折收,圈足;鸡心盘,直口,浅腹,圈足;折沿盘,折沿平口,厚唇,浅腹,圈足。这些器物在辽宁、内蒙古、吉林、河北、山西、陕西等北方省区的金元遗址中大量出土。由于大多未经正式考古发掘,缺乏用以确定具体朝代的共出物品,以致很多时候确定这些器物是金或元比较困难。在此,笔者拟以部分见诸报道的金元时期墓葬、遗址、窖藏出土的四种器物为基本材料,对其进行形制分析,并以此为基础探讨金、元两代四种钧釉瓷器的断代依据。

一、研究资料

辽宁朝阳重型机械厂金墓^[2]。鸡心碗 1 件,灰白色胎,施浅蓝色釉,圆唇,腹外弧,圈足,足部无釉,底外突。口径 19.4、底径 5.5、高 8 厘米。

辽宁喀左大城子元墓^[3]。鸡心碗 3 件,口微敛,小圈足,淡褐色胎,蓝青釉,挂釉不到底。其中两件釉稍厚,有小开片及棕眼,口径 18.7、底径 6.1、高 7.5 厘米;另一件口径 11.9、底径 4.1、高 5.3 厘米。

辽宁凌源富家屯元墓^[4]。鸡心碗 2 件,一件敞口,圆腹,小圈足,胎色灰黑,质细,露胎处呈浅猪肝色,釉色灰蓝光亮,釉层较厚,表面有棕眼,外釉至圈足际。口径 19.6、底径 5.9、高 8.6 厘米。另一件残。

辽宁朝阳小东山元墓^[5]。鸡心碗 3 件,鸡心盘 2 件。鸡心碗,之一:口微敛,圆唇,深腹,圈足,内底凹,外底平,圈足微侈,圈足底外削极为明显,圈足外壁较高内壁较浅,缸胎,内满釉,外半釉,局部有流釉到圈足外壁的现象;天青色釉,整体施釉较匀,内壁有一处窑变,内外壁各有三处支点。口径 20.5、底径 6.9、高 9.5 厘米。之二:微敛口,圆唇,深腹,圈足,底微凸,圈足平直,缸胎,内满釉外半釉,釉呈酱色。口径 17、底径 6.1、高 7.8 厘米。之三:微敛口,圆唇,深腹,圈足,圈足微侈,内满釉外半釉,并有三处褐色斑

块,其余部分为天青色,腹壁有一处不甚明显的紫色窑变,外壁积釉较厚,圈足外壁仅局部露胎。口径 9.9、底径 4、高 4.3 厘米。鸡心盘,直口,曲壁,浅腹,圈足,圈足外侈,足端外削明显,缸胎,内满釉外半釉。之一:釉呈天青色,口径 15.5、底径 5.45、高 3.05 厘米;之二:釉呈鸭蛋青色,口径 14.7、底径 5.4、高 3.15 厘米。

内蒙古元上都城南砧子山南区墓葬群^[6]。罗汉碗 3 件,直口、直腹,下腹底内收,圈足,内外施釉,圈足无釉。之一:外腹有紫色窑变,口径 9.9、高 6.3 厘米。

内蒙古集宁路古城遗址^[7]。鸡心碗 12 件,鸡心盘 6 件。鸡心碗,敞口、弧腹或直口、斜腹,圈足,胎土呈淡红色或黄白色,施天蓝、月白、天青三色釉,且深浅不同,有的有窑变斑痕,内壁满釉,外釉不到底,圈足外撇,足墙较厚,足外底面遗有“脐”状旋痕。口径 12.1~19.2、底径 4.7~5.9、高 5.4~8.2 厘米。鸡心盘,直口,浅腹,圈足。胎体分别呈红褐色、黑褐色、橘红色或黄白色,釉呈天青、月白、天蓝等色。其一:内壁满釉,外釉近圈足处,内壁有长条状窑变紫斑,足墙较厚,外底面平坦,留有“脐”状旋痕。口径 13.6~22.6、底径 4.9~13、高 3.1~5.8 厘米。

河北迁安开发区金墓^[8]。罗汉碗 1 件,鸡心碗 2 件,鸡心盘 1 件。罗汉碗,直壁微弧,敛口,圈足,月白色釉。口径 10、底径 4.1、高 5 厘米。鸡心碗,之一:碗壁外侈,圈足,天蓝色釉,有光泽,内有紫斑。口径 20、底径 7、高 8.8 厘米;之二:深腹,圈足,天蓝色釉,有光泽,内有紫斑。口径 15、底径 5.4、高 8.4 厘米。鸡心盘,折沿,圈足,图中可见内底下凹。口径 15.6、底径 7、高 3.5 厘米。

河北三河县张白塔元墓^[9]。鸡心碗 4 件,罗汉碗 1 件。鸡心碗,圆唇敞口,腹壁较直,圈足,施浅绿色釉或青蓝色釉。其中三件釉厚处呈泪痕,玻璃质感强,有光泽,足露胎。口径 20.4、底径 6.7、高 9.2 厘米。另一件粗胎釉薄,缺乏玻璃质感,口径 19.5、底径

7.5、高9.5厘米。罗汉碗,圆唇直领,斜收腹,圈足外撇,施天青色厚釉,底足露胎,积釉处成泪痕。口径9.3、底径4.5、高5厘米。

河北磁县南开河村元代木船^[10]。罗汉碗1件,鸡心碗11件。青蓝釉,高5.7~7.6厘米。

河北定州西关元墓^[11]。鸡心碗9件,直口,腹微鼓,圈足内高外低,胎骨厚重,釉色天蓝,布满细小开片,釉汁肥厚润泽,带有紫斑。口径16.5~17.2、底径6~6.6、高7.8~8.1厘米。

河北滦南县元墓^[12]。鸡心碗1件,口微敛,斜弧腹,圈足外撇,胎质较粗,呈红褐色,釉浅灰泛蓝,内壁满釉,外釉不到底。口径7.7、底径3、高3.25厘米。

河北霸州元码头^[13]。罗汉碗10件,鸡心碗40件,鸡心盘7件。罗汉碗,圆唇,敛口,弧腹,圈足,圈足外撇,内高外低,黄胎,釉色上半部绿,下半部蓝,下腹垂釉,釉面光滑,遍布开片。口径17.2、底径8.4、高7.4厘米。鸡心碗,圆唇,敛口,斜腹,圈足外撇,并旋削成内高外低,黄胎,釉面有绿、蓝、或泛白等。口径15~16.8、底径5.2~5.6、高6.8~7厘米。鸡心盘,圆唇,直口,浅腹斜出,矮圈足。其一:口径14.4、底径5.5、高2.7厘米。

吉林农安金代窖藏^[14]。折沿盘,胎质紧密,折沿,圆唇,弧腹,平底,圈足,通体施釉不甚均匀,釉色蓝中带红,釉面有细小开片。口径12.7、高3厘米。

山西大同冯道真墓,元至元二年(1265年)^[15]。鸡心碗4件,鸡心盘4件。鸡心碗,一件较大,敞口,深腹,圈足,胎质砂白,釉为深豆青色,紫色较浓,有冰裂纹,碗内有两块红色斑片,高8.6、口径8.4厘米;三件较小,胎质砂白坚硬,浅豆青色釉,有冰裂纹,敞口,深腹,小底,圈足,其中一件高5.4、口径12.4厘米。鸡心盘,三件较大,敞口,平底,浅腹,圈足,胎质砂白,深豆青色釉,有冰裂纹,釉层较厚,其中一件釉面稍带紫色,内壁有一块青莲色斑片,高3.3、口径16.4厘米;另一件较小,敞口,平底,浅腹,圈足,胎质砂白,豆青色釉,有八个莲花瓣,高2.6、口径8.4厘米。

山西新绛寨里村墓,元至大四年(1311年)^[16]。鸡心碗1件。

山西大同元代壁画墓^[17]。鸡心碗1件,敛口,圆唇,斜弧腹,略外撇圈足,足底有切削弦纹和不显著乳突,釉色天蓝,遇光有紫红色泛出,有冰裂纹和棕眼,底足无釉,露胎处呈红褐色,质略粗。口径17、底径6、高7.3厘米。

山西大同齿轮厂元墓^[18]。鸡心碗1件,折沿盘3件。鸡心碗,圆唇,敛口,斜腹,圈足,天蓝釉,釉内壁有红斑,施釉不到底,近足处流釉,足露胎。口径17.6、底径5.8、高6.8厘米。折沿盘,大小形制相同。平沿,圆唇,折腹,圈足,底外凸,胎厚,月白色釉,施釉不到底。口径11.6、底径3.5、高2.2厘米。

陕西宝鸡元墓^[19]。鸡心碗1件,敛口,斜弧腹,圈足,足露黄白胎,质粗松,内外满施天青色釉,外壁釉厚,内壁有对称两紫斑。口径20、高8厘米。

陕西西安刘达墓,元至元三年(1337年)^[20]。鸡心碗2件,腹深略鼓,圈足,通体施天蓝色釉,足外底也施釉,圈足壁与足底无釉,釉厚,有流釉现象,造型规整,胎体厚重,胎土白。口径22.5、底径7、高11.3厘米。

陕西西安北郊元墓^[21]。鸡心盘1件,敛口,弧形浅腹,底阔近平,圈足,通体施淡蓝色,有碎裂纹,外壁近底处有流釉痕,圈足露胎,胎呈土褐色,质较粗。口径16、底径5.5厘米。

二、形制分析及使用时间

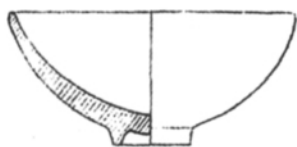
鸡心碗,依据腹壁特点分为A、B二型。

A型:腹壁弧形内收。可以分为二个亚型。AI型:敞口。标本出土地点:1.朝阳重型机械厂金墓(图一)。2.大同冯道真墓。3.三河县张白塔元墓(图二)。4.凌源富家屯元墓(图三)。5.集宁路元古城遗址(图四)。AII型:敛口。标本出土地点:1.迁安金墓(图五、六)。2.滦南元墓(图七)。3.喀左元墓。4.西安刘达墓(图八)。5.三河县张白塔元墓(图九)。6.朝阳小东山元墓(图一〇)。

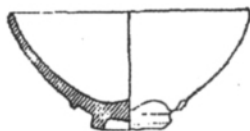
B型:腹壁斜收。可以分为三个亚型。BI型:直口微敛。标本出土地点:1.磁县元沉船(图一一)。2.三河县张白塔元墓(图一二)。3.宝鸡元墓(图一三)。4.朝阳小东山元墓(图一四、一五)。5.大同元壁画墓(图一六)。6.大同西郊元墓(图一七)。7.霸州元码头(图一八)。BII型:直口微敞。标本出土地点:1.定州西关元墓。2.磁县元沉船(图一九)。3.新绛元墓(图二〇)。4.大同冯道真墓。BIII型:直口。标本出土地点:1.磁县元沉船(图二一)。2.集宁路元古城遗址(图二二)。

罗汉碗,依据腹壁特点可以分为二型。

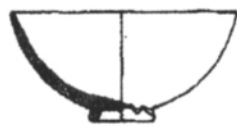
A型:敛口,上腹近直,下腹内收,圈足。分成两个亚型。AI型:下腹弧形内收。标本出土地点:迁安金墓(图二三)。AII型:下腹折收。标本出土地点:1.



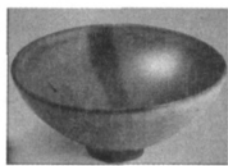
图一



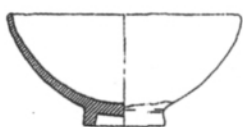
图二



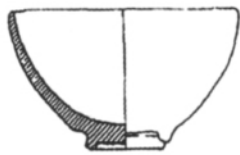
图三



图四



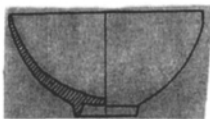
图五



图六



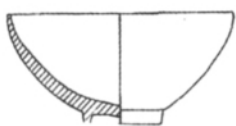
图七



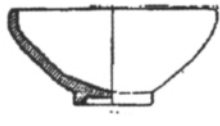
图八



图九



图一〇



图一一



图一二

三河县张白塔元墓(图二四)。2.西安北郊元墓(图二五)。

B型:直口,直壁,近底内收,口底大小相若。标本出土地点:1.磁县元沉船(图二六)。2.元上都南砧子山元墓(图二七)。

鸡心盘,依据内底不同可以分为二型。

A型:内底圆形下凹。标本出土地点:迁安金墓(图二八)。

B型:内底平坦。标本出土地点:1.西安北郊元墓(图二九)。2.霸州元码头(图三〇)。3.朝阳小东山元墓(图三一)。5.集宁路元古城遗址(图三二)。

折沿盘,依据腹壁特点可以分为二型。

A型:腹壁弧形内收。标本出土地点:农安金代窖(图三三)。

B型:折腹。标本出土地点:大同西郊元墓(图三四)。

通过以上分析可以初步看出不同形制的四种器物的使用时间。A型鸡心碗使用于金元两代,B型鸡心碗则只在元代流行;AI型罗汉碗为金代器物,AII型及B型罗汉碗为元代器物。A型鸡心盘和A型折沿盘流行于金代,B型鸡心盘和B型折沿盘则

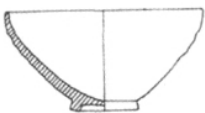
流行于元代。

从图中可以看出,金、元两代墓葬和遗址中出土的A型鸡心碗在形制上差别不大,只是圈足有所不同。一种圈足为足壁外直内斜,足端平切,如图一;另一种圈足为足壁内外均斜,足端外撇,足端平切,如图五;再一种为足壁内外均斜,足端外撇,足端斜削,仅内侧足端着地,如图二。前两种圈足在金、元两代墓葬中出土的器物上都存在。朝阳重型机械厂金墓、西安刘达墓、以及朝阳小东山元墓出土A型鸡心碗的圈足为第一种,迁安金墓、凌源元墓、滦南元墓出土A型鸡心碗的圈足则为第二种,而第三种圈足只出现在元代遗址和墓葬中出土的鸡心碗上。由此可以推测,圈足足端斜削的A型鸡心碗属于元代,而圈足足端平切的A型鸡心碗则金元两代都有,在对其确定具体朝代时可参考胎釉特点。

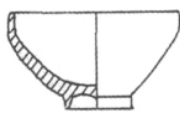
在本文收集的资料中,B型鸡心碗只在元代遗址和墓葬中出土,元初冯道真墓所出为时代最早的出土实例。从形制特点来看,B型鸡心碗应是从AII型鸡心碗演变而来,三河县张白塔元墓出土的AII型鸡心碗与B型鸡心碗形制相近,区别只在直口不甚明显,而同一墓中所出B型鸡心碗也说明,B型鸡



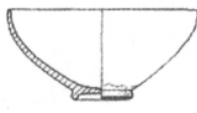
图一三



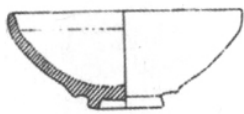
图一四



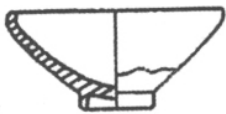
图一五



图一六



图一七



图一八



图一九



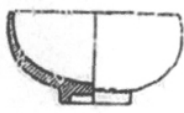
图二〇



图二一



图二二



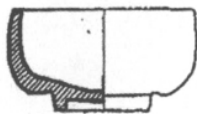
图二三



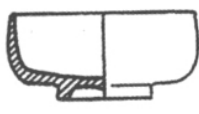
图二四



图二五



图二六



图二七



图二八



图二九

心碗不是取代 AII 型鸡心碗的形制,只能作为它的分支造型。观台窑遗址的元代地层中出土与 B 型鸡心碗同样形制的黑釉瓷碗(图三五)^[22],可以说,该种造型的瓷碗是元代具有时代特点的器物。因此 B 型鸡心碗的使用时间基本可以确定为元代。

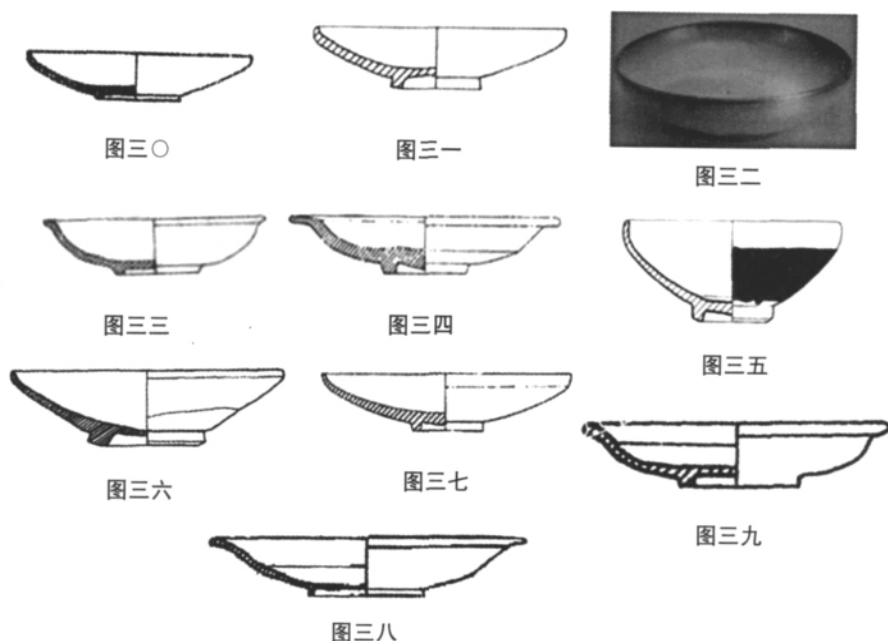
王长启、高曼两位先生在《钧瓷的艺术特征与鉴定——从西安市区发现的钧釉瓷器说起》一文中将一件内底圆形下凹的鸡心盘即本文中的 A 型鸡心盘,确定为金代,另一件内底平坦的鸡心盘(也是元墓所出)即本文中的 B 型鸡心盘定为元代,虽然没有说明理由,但是本文结论与之相同。河南荥阳城关金墓^[23]中出土同样造型的黑釉瓷盘也有内底圆形下凹的特点(图三六),而本文收集的 10 件元代遗址和墓葬中出土的鸡心盘无一有此特点,同时,在大同西郊元墓中的出土的同样造型的白瓷盘也是内

底平坦(图三七)。可见内底圆形下凹是金代鸡心盘的造型特点,而内底平坦是元代鸡心盘的造型特点。

由于在河南荥阳城观金墓和北京先农坛金墓^[24]中都出土有与本文 B 型折沿盘形制相同的折腹白瓷盘(图三八),所以钧釉 B 型折沿盘的使用时间也许不应只限于元代,而在观胎窑址中出土的同样造型的白瓷盘即定于金末元初时期(图三九)。

三、胎釉特点

从以上器物的胎釉特点来看,金代器物胎呈灰白色,胎质细密,元代器物的胎体或粗松或坚硬,呈淡褐、灰黑、淡红、黄白、红褐、黑褐、菊红、土褐、砂白等多种颜色。金代器物的釉面为浅蓝色、月白色、天蓝色;有的有紫色窑变斑,有的则蓝中带红。元代釉面除淡蓝、天蓝、月白三色以外,还有灰蓝、酱色、



蓝青、天青、鸭蛋青、豆青,有的也有窑变斑。在此方面,我们可以参考权奎山先生在《简论钧窑系形成的过程》一文中对于宋元时期钧窑系诸窑介绍,具体内容见附表^[25]。

四、结语

区别金元两代四种钧釉瓷器可重点考虑以下方面:

1. 从造型来看, A 型鸡心碗、折沿盘流行于金元两代; AI 型罗汉碗、A 型鸡心盘为金代器物, B 型鸡心碗、AII 型罗汉碗、B 型罗汉碗、B 型鸡心盘为元代器物。

2. 从胎釉特点看, 金代胎质以灰色为基调, 元代胎质除灰色基调以外, 还有黄白色、红色、褐色等。金代釉色以浅蓝、月白色为主要基调, 元代除以上颜色以外, 多有青色基调, 有酱色、蓝青、天青、鸭蛋青、豆青等更多种颜色, 元代器物的釉面多有棕眼。

3. 金代器物的底足多为直足墙, 也有外撇足墙; 足端多为平切, 有的在足端外缘削一圈。元代足墙多为外撇, 足端斜削, 仅圈足内端着地, 但也有直足墙, 足端平切。

4. 金元两代均内壁满釉, 外壁施釉近圈足处, 圈足无釉。元代多见施釉到下腹部, 且有的器物内底无釉露胎, 但也不排除外底面施釉现象。

[1] 器物定名取自赵青云、赵文斌先生《钧瓷鉴赏》一书, 江西美术出版社 2000 年。

[2] 辽宁省文物考古研究所《朝阳重型机械厂金墓》, 《辽海文物学刊》1990 年第 2 期。

[3] 徐英章《辽宁省喀左县大城子元代石敦墓》, 《考古》1964 年第 5 期。

[4] 辽宁省博物馆等《凌源富家屯元墓》, 《文物》1985 年第 6 期。

[5] 辽宁省文物考古研究所等《小东山北魏至元代墓葬》, 《辽宁省道路建设考古报告集》(2003), 辽宁省文物考古研究所编, 辽宁民族出版社 2004 年。

[6] 内蒙古文物考古研究所《元上都城南砦子山南区墓葬发掘报告》, 《文物》2001 年第 9 期。

[7] 内蒙古自治区文物考古研究所《内蒙古集宁路古城遗址出土瓷器》, 陈永志编, 文物出版社 2004 年。

[8] 唐山市文物管理处等《河北省迁安市开发区金代墓葬发掘清理简报》, 《北方文物》2002 年第 4 期。

[9] 河北省文物研究所等《河北三河县辽金元时代墓葬出土遗物》, 《考古》1993 年第 12 期。

[10] 磁县文化馆《河北磁县南开河村元代木船发掘简报》, 《考古》1978 年第 6 期。

[11] 刘福珍《定州西关发现元代墓葬》, 《文物春秋》1990 年第 4 期。

[12] 李树伟等《滦南县元墓出土文物》, 《文物春秋》1994 年第 2 期。

[13] 苑晓光等《霸州元代码头遗址》, 《文物春秋》2003 年第 3 期。

[14] 吉林省博物馆等《吉林农安金代窖藏文物》, 《文物》1988 年第 7 期。

[15] 大同市文物陈列馆等《山西省大同市元代冯道真、王青墓清理简报》, 《文物》1962 年第 10 期。

[16] 山西省文物工作委员会侯马工作站《山西新绛寨里村元墓》《考古》1966年第1期。

[17] 大同市博物馆《大同元代壁画墓》《文物季刊》1993年第2期。

[18] 王银田等《大同市西郊元墓发掘简报》《文物季刊》1995年第2期。

[19] 刘宝爱等《陕西宝鸡元墓》《文物》1992年第2期。

[20] 孙武等《元代刘达墓出土的几件瓷器》《收藏界》2002年第1期。

[21] 王长启等《钧瓷的艺术特征及鉴定——从西安市区

发现的钧窑瓷器说起》《收藏界》2002年第10期。

[22] 北京大学考古系等《观台磁州窑址》,文物出版社,1997年。

[23] 郑州市文物工作队等《河南荥阳城关发现两座金墓》《华夏考古》1990年第4期。

[24] 《北京先农坛金墓》《文物》1977年第11期。

[25] 权奎山《简论钧窑系形成的过程》《中原文物》1999年第3期。

(作者工作单位 辽宁省文物保护中心)

附表:

金元时期钧窑系部分窑址胎釉特点一览表

窑 址	时 代	胎	釉
河南禹州神垕镇窑址	北宋 - 元	金 胎质致密,呈深灰或黑灰色; 元 胎质较粗糙,呈灰泛黄色。	金 细腻均匀,满釉,以天青、天蓝为主,也有月白色; 元 较粗,常见棕眼,以天青、天蓝为主,但多泛灰,外釉不到底,釉层不均匀。
河南郟县谒主沟窑址	北宋 - 元	与上地点相似	与上地点相似。
河南鲁山段店窑址	金 - 元	金 胎质细腻坚实,呈灰白、灰、褐红色; 元 较粗。	金 釉面光滑润细洁,釉呈天青或天蓝色,有的有窑变彩斑,底足露胎,有的盘心有支钉痕迹。元 较粗
河南宝丰清凉寺窑址	金 - 元	金 灰色胎。元 坚硬,呈灰紫色。	金 天蓝色,釉层均匀,釉中现紫红斑; 元 天蓝色釉,带紫红斑。
河南汝州严和店窑址	金 - 元	金 胎薄。	金 釉色浅淡,以月白色为多,有的带紫红斑,也有天蓝色釉,釉层薄而均匀。
河南新安窑址	金 - 元	金 制作精细,薄胎。元 胎质多较粗松,呈灰色或红褐色。	以天蓝色为主,少量天青色和月白色,有的带有紫红斑,釉面多光滑,有的则较暗淡。
河南鹤壁集窑址	金 - 元	胎质较细,呈深灰色和黄褐色。	釉质较细,多呈天青、天蓝色,有的色调较暗,作灰蓝色,有的带紫红色斑点。
河南焦作窑址	元	胎体多厚重,呈灰色、黄灰色或砖红色。	釉有天蓝、月白等,有的带有紫红斑,制作不够精细。
河南淇县窑址	元	胎体厚种,质地粗松,呈土黄色、灰色或深灰色,制作不太规整。	主体颜色为天青色和天蓝色,色调不稳定,有的呈灰青色、灰绿色、或米黄色,有的带紫红色斑快。
河南林县窑址	元	胎质坚硬致密。	釉质浑厚,色泽光亮,有天青色、天蓝色、月白色等,有的带紫红色斑块。
河南安阳窑址	元	胎质有粗细之别,质地坚硬,一般呈灰色或深灰色。	釉质一般细腻,呈青蓝、灰蓝、深蓝、浅蓝、天蓝、月白色等,色调不稳定,有的蓝釉泛紫,有的青蓝釉泛黄等,有的有紫红斑块,施釉不到底足,釉层厚重,不够均匀,有的下垂成堆滞。
河北磁州窑址	元	胎体厚重,质地多粗松,呈灰色或棕褐色。	釉为天青泛灰色,色调较为暗淡。
河北定窑窑址	元	质地粗松,呈灰色,烧成温度较低; 也有胎质细密坚硬。	釉层厚不够均匀,为深蓝色,也有釉面润泽,呈天蓝色。
山西浑源窑址	元		天蓝色釉。