

从“广智门”的发现考证明朝代王府格局

□ 马晓堃

大同古城位于大同盆地北部边缘、御河西岸,历史悠久,北魏建都将近百年,辽、金两朝作为西京陪都也有二百多年的历史。明代大同城是大将军徐达“因旧土城南之半增筑”。特殊的地理位置和历史地位,决定了大同古城的历史遗存非常丰富。2008年春,我们在对代王府原址进行调查时,发现了明代大同代王府“广智门”的砖雕门额及整座台楼。这一发现从根本上解决了我们多年研究代王府的范围、布局的困惑(图一)。

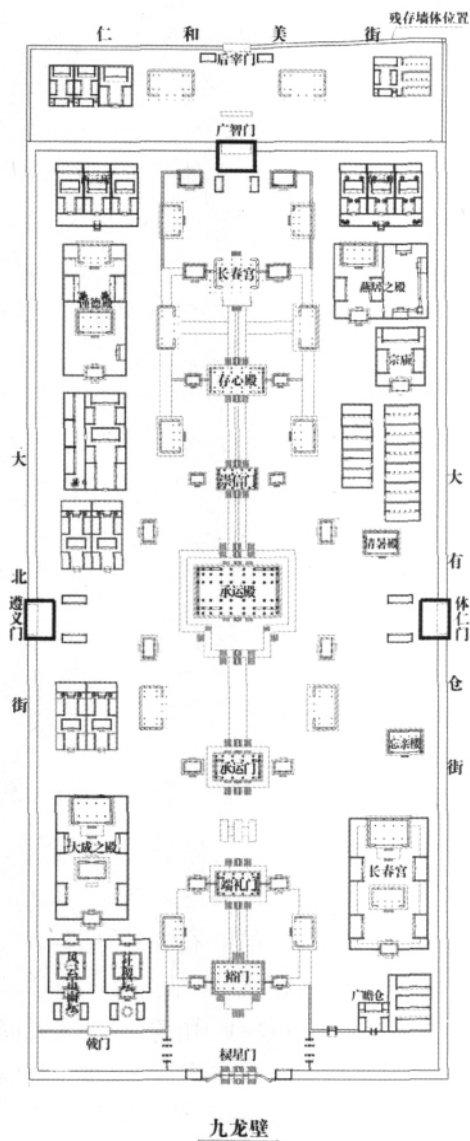
一、代王府“广智门”的发现

2008年5月,对市级文物保护单位“玄真观”建筑勘察时,在台基北壁正中央发现拱券门。此门与前券门完整连接,从形式上认定是完整的通行券门;同时我们在券门的门额上方发现“广智门”三个大字,与《明太祖实录》:“王城四门,东曰体仁,西曰遵义,南曰端礼,北曰广智”的记载吻合。从而确定了此门是明代大同代王府北门。

玄真观位于大同市城区东北隅的正殿街。依据文献记载,建于清代顺治年间,是在代王府旧址新建的道观。现存的玄真观建在东西长21米、南北宽11.3米、高5米的台基上;台基四面青色砖包砌,下为三层条石砌基。台基南面西侧距券门2米处,有直径1米的圆洞1个;台基正中建半圆砖券过道,南北相通,券门高3.8米,宽3.5米,以一层立砖、四层顺砖发券形成半圆券拱。砖券门以相对地平面90度直立砌筑,券门两侧墙体以20%逐渐收分,至平台顶部与两侧墙砖相咬合,形成一个完整的墙立面(图二)。

台基上的大殿座北朝南,面阔三间,进深两

间,屋顶形式为九脊歇山顶;其建筑形式与一般九脊歇山顶不同,大殿设有前、左、右三面回廊,



图一 代王府原状格局探考图



图二 玄真观全景



图三 “广智门”门额

后檐没有角梁伸出,后墙放挑檐木,与两侧椽齐,出檐封堵飞椽;东西配房各一间半,其面阔、进深分别为4.5米、3米,屋顶形式为单坡硬山顶。配房山墙(南墙)与台基齐,并留直径0.8米圆窗1个,两厢房之间以女儿墙连接;大殿东侧置踏道,踏道上端平台建一砖券门楼,在台基上形成了一个较为完整的空间布局。

券门门额纵宽约1.98米,高约1.18米,由外至内共六层砖砌组合而成,其第一层为丁砖顺砌,第二层为模印卷草纹雕花砖丁砖顺砌,第三层为丁砖顺砌,第四层以素面砖立表顺砌,第五层以丁砖顺砌;上述各层相互交圈,将阳刻“广智门”的方砖围合,形成镶嵌式的传统匾额形式。“广智门”三个大字,以阳刻形式在方砖上出现。书写顺序为从左至右,符合当时“尚左”的社会风尚;字迹清晰,文字用笔饱满,笔锋圆润,架构稳健,体现明早期书法艺术风格,是不可多得的艺术精品(图三)。

二、文献中的代王府

明代建国之初所推行的分封制度,是以宗亲分镇诸国、藩屏王室为指导思想而建立的。明太祖提出:“治天下之道,必建藩肆,上卫国家,下安生灵”。实际上是恢复周代的封爵建国模式,在政治上实行分封制度,把皇子封藩全国。代王朱桂于洪武二十五年(1392年)由豫王改封大同,兴建王府。明正德十年(1515年)《大同府志》记载:“代王府在大同府城内东,洪武二十五年以辽、金西京国子监改建”。而清乾隆《大同府志》载:“辽西京国子监在府城阳和街,明洪武八年建府学于

此,二十九年(1396年)改为代府,武宗幸大同,尝驻辟焉。”按两朝府志记,代王府是在辽、金国子监的原址上改建,但建筑时间一为洪武二十五年(1392年),一为洪武二十九年。依记载的代王府的建筑规模,结合现存的代王府门前的九龙照壁考析,仅五彩琉璃的规划设计、烧制到建设竣工,在短短一年内是无论如何完不成的。如此庞大的工程,应该是从洪武二十四年开始新建,洪武二十九年完成。

代王府实际上也是一座城,为双层墙垣。宫城的四周,坛、庙之外,复环墙垣。第一层为内城,以王之所居为中心,城外西南有社稷坛、有宗庙。宫殿区按前殿后宫方式布局。据明正德《大同府志》“代王府图”,王府坐北朝南,呈长方形,周以围墙圈界,东南西北设四门,建筑沿三条轴线铺开。中轴线前有九龙壁在阳和街之南,由南而北进棖星门、裕门后,依次为端礼门、承运门、承运殿、崇信门、存心殿、长春宫、广智门。东轴线由南向北依次为广瞻仓、长春宫、望亲楼、清暑殿、宗庙、燕居之殿、后殿等;西轴线依次为进入戟门,左有社稷坛,右有风云雷雨山川坛,接着进入大成之殿(左右配殿),过穿廊为谨德殿及后殿等。此外,府内还设有审理所、典膳所、奉祠所、典宝所、纪善所、良医所、典仪所、工正所、仪卫司等单位,另有掌理府事的长史司设在王府的西面。

《明史》卷六十八记:“亲王府制……,凡为宫殿室屋八百间有奇。弘治八年更定王府之制,颇有所增损”。可以考定,亲王府的房屋间数在800间以上。其主要建筑规模如下:“中曰承运殿十一间,后为圆殿,次曰存心殿,各九间。承运殿两庑

为左、右二殿,自存心、承运,周回两庑,至承运门,为屋百三十八间。殿后为前、中、后三宫,各九间,宫门两厢等室九十九间”。《明太祖实录·卷一百二十七》“周垣之内堂库等室一百三十八间”即内城的主要建筑数量不少于138间。同书又记亲王府:“凡为宫殿室屋八百一十一间”。《明会典》中对亲王府制更加具体:“前门五间,门房十间,廊房一十八间。端礼门五间,门房六间。承运门五间。前殿七间,周围廊房八十二间,穿堂五间。后殿七间。家庙一所,正房五间,厢房六间,门三间。书堂一所:正房五间,厢房六间,门三间,左右叠顶房六间。宫门三间,厢房一十间。前寝宫五间,穿堂七间。后寝宫五间,周围廊房六十间。宫后门三间,叠顶房一间……”。对建筑名称数量、功能以及门楼、水井、围墙等一一作了记载。明正德《大同府志》绘制的“代王府图”基本符合《明太祖实录》、《明史》等文献记载中的规制,只有个别调整。

代王朱桂于正统十一年十二月十二日亡故。其长子逊端袭封代王。其后代宗室从洪武二十五年即公元1392年,至崇祯十七年(1644年),传11辈。按清乾隆《大同府志》九龙壁条下有“代王府,崇祯末毁于兵火”的记载,明崇祯十七年(1644年),李自成进入大同后,代王王府便与朱家后代同归于尽。代王府从洪武二十九年(1396年),到崇祯十七年(1644年)毁坏,使用了二百

多年。

三、代王府范围内的遗存

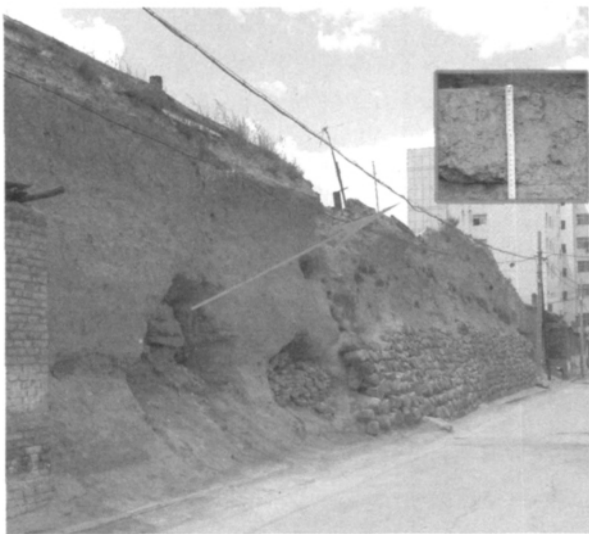
1. 代王府遗存门前照壁(九龙壁)是我们考证遗址研究的重要物证。九龙壁全长45.5米、高8米、壁厚2.02米,是我国现存照壁中建筑年代最早、规模最大的一座琉璃壁。此壁原在和阳街路南。明清时期路宽12米,由此可考代王府南边缘。

2. 位于“广智门”正北约50米,残存一段夯土墙体,东西长约50余米,高约6米,厚度约1.5米到3米不等。夯层厚为15厘米至20厘米之间,土质不太纯净,夯层内有砂石、煤碴。这与明代大同府城的城墙局部地带夯筑土质相近,夯土层较为均匀又符合明代夯筑的特点。据考古调查,大同地区大规模使用煤炭的历史在辽代以后才出现,作为我们判断此墙全为明早期建筑的依据之一(图四)。

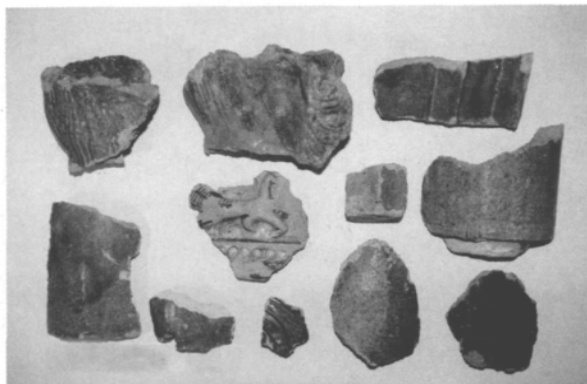
3. 玄真观现有主殿用材健硕,与它本身的体量极不协调。我们考虑可能在历史上有改建的过程,且极有可能在改建过程中用的是“广智门”原有建筑的材料;台基四面用 $410 \times 200 \times 95$ 毫米青砖包砌,此型号砖在大同明代城墙上也多有使用,与明城墙有着相同一致性。“广智门”三字的发现与史书记载的一致性,更加证明此基座为明代遗物;同时与明正德《大同府志》卷首第三图“代王府图”中的广智门图示极为一致,由此判断“遵义门”、“体仁门”皆与图示一致,为城门楼形式,体量宏大,形制魁伟。

4. 2010年初,大同市考古研究所对代王府地域范围内进行了考古发掘。通过在代王府广智门、戏台等7处位置发掘探沟,从探沟中出土大量的明代王府残损的建筑构件,琉璃瓦残片、灰瓦残片等(图五)。并在广智门西侧探沟发现局部广智门散水铺砖,仓巷口、皇城街探沟发现局部地面铺砖。同时还发现了大量烧成灰的粗木椽檩残迹。

5. 在原代王府区域内,现在还保存并延用着一些街巷名,包括今天的皇城街、东华门、正殿街、钱局巷、广盛巷、后宰门以及过去的西华门、聚宝巷、聚财巷等街巷。清代地方志书记载“皇



图四 遗存墙体



图五 明代广智门遗址出土文物残片

街”原称为“王府街”，东华门街西侧原名称为“西华门”。正殿街，南与九龙壁、皇城街，北与“广智门”在一条轴线上；与文献记载对照我们推测这条街，应该是代王府的中轴线，在正殿街上原先应布置着承运殿、崇信殿、长春宫等主要宫殿建筑，故名其为“正殿街”。后宰门街简称“后宰门”，有专管王室衣食供给的机构，称为后宰。依《周易》“地势坤，君子以厚德载物”，古代城市北门多称为“厚载门”。如北京地安门，元时便称厚载门。

四、代王府规制布局

明代代王府的建设，是在元代府学的地域上扩建的。元代府学的规模不很大，房屋约七十余楹；单就房屋数量而言，代王府在原有元代府学的基础上扩大了10倍以上。通过与大同古城内里坊面积的比较，其平面布置完全可以容纳800间以上的殿宇房屋，基本与文献记载相对应。综上所述，我们认为代王府的规制应与明亲王府基本一致。其具体情况下为：

1. 王府坐北朝南，呈长方形，周以高大的围墙圈界，内城四至范围为：北至我们此次新发现的“广智门”，南至端礼门，西至遵义门（我们根据现在延用的地名推测，此门原名可能为西华门，后按规制一体称为遵义门），东至体仁门（原名为东华门，后按规制改为体仁门）。外侧为代王府的外城。综前所述代王府南北长约630米，东西宽约252米，四至面积约为16万平方米。主体建筑在今正殿街，位于代王府的中轴线上，由南向北排列布置着承运殿、崇信殿、长春宫等主要宫殿建筑。整个建筑沿三条轴线铺开。

2. 中轴线上主要建筑：前有九龙壁在阳和街之南，由南而北进棂星门（5间）、裕门（7间），依次为端礼门（5间）、承运门（5间）、承运殿（重檐7间），周围廊房82间，穿堂5间、崇信门（5间）、存心殿（5间）、长春宫（重檐7间）、广智门（5间）。主要建筑总数约为138间。以中轴线上的主体建筑为中心，周围加以廊房和墙体，形成王府的第一墙垣，即王府的内城。此外，在广智门北侧至北周垣墙范围内还分布着典膳所51间、马房32间。

3. 东轴线由南向北的主要建筑物：依次为广瞻仓（3间）、长春宫（主殿5间，门5间，左、右配殿各3间）、望亲楼（5间）、清暑殿（3间）、宗庙（门3间，殿5间，后寝殿5间）、燕居之殿（殿5间，左、右配殿各3间）、后殿（5间）等，后面还设有审理所、奉祠所、典宝所、纪善所、良医所、典仪所、工正所、仪卫司等单位，这些机构在建筑120间以上，东侧轴线共房屋有176间。

4. 西轴线的建筑物：沿轴线进入戟门（3间），左有社稷坛（正殿3间，厢房6间，宰牲亭一座，配房6间，坛一座，后殿3间，共18间），右有风云雷雨山川坛（正殿3间，厢房6间，坛一座，后殿3间，共12间），接着进入大成之殿（大成殿5间，左右配殿各3间），过穿廊（3间）为谨德殿（主殿5间，左右配殿各3间）及后殿（5间），之北为掌理府事的长史司（正房3间，厢房6间，歇房二所24间，共约33间）。西侧主要建筑约有96间。

《明太祖实录》、《明史·礼志》、《明会典》关于亲王府的规制中，王府内没有“大成殿、戟门”等记载，而我们在明正德《大同府志》卷首第三图“代王府图”中发现有大成之殿和戟门的标识。北魏曾在平城“起太学于城东，祀孔子，以颜渊配”，即中书学建于此地，后来辽金国子监、太学在此遗址上延续沿用，而据按卢继文、胡学忠先生考证，元代重修时间在元贞二年（1296年）至大德五年（1301年）期间，规模如：“……殿堂、门庑、斋庐、厨库，修旧起废，为屋凡七十余楹。圣贤像设，绘事严肃；别建崇文堂，储书万余卷，一新学者耳目。”故我们推测在百年时间内，府学建筑的

（下转66页）

详)。从诗文内容看应是公干路过。有远见卓识的主持僧人在修葺时为保持古刹的风貌,维护龙门古刹在当地的神圣地位和影响,自觉采用了“修旧如旧”的主导思想是其主观因素。

二是客观条件。龙门寺所处地区为暖温带季风气候,夏季降水比较集中,很少有阴雨连绵的情况,且海拔较低,气温较高,蒸发量相对较大,空气湿度很低;冬季严寒干燥,不利于有害昆虫越冬。因此,当地气候条件,决定了大木构件受自然侵害而产生病害的可能性很小,利于古建筑的长久保存。再者,当地财力状况也是一个不可忽略的因素。在明代万历期间,平顺县共有四个乡31个里12012人。从龙门寺历代重修碑涉及民间捐款范围看,基本是浊漳河沿岸的7个里,人口约4000人。当地耕地较少,只有沿河两岸有少量可以灌溉的水浇田,百姓生活并不富庶。这两者在客观上形成了大范围、大规模改动的不必要和不可能因素。

龙门寺历经千年风霜能得以完整保留至今,除有类似于“真修”这样一批“善于修建者”外,还

有当地百姓对龙门寺的虔诚和慷慨施舍。这些也促使我们倍加珍视祖先留下的文化遗产。

1961年国务院公布的《文物保护暂行条例》第十一条中规定:“一切核定为文物保护单位的纪念建筑物、古建筑、石窟寺……在进行修缮、保养的时候,必须严格遵守恢复原状或者保存现状的原则。”2007年新修订的《文物保护法》在二十一条中规定:“对不可移动文物进行修缮、保养、迁移,必须遵守不改变文物原状的原则。”而国际古迹遗址理事会中国委员会制定的《中国文物古迹保护准则》中更为具体地规定了:“必须原址保护”、“尽可能减少干预”、“必须保护文物环境”等保护原则。这些保护和修缮原则被概括为“修旧如旧”原则。平顺县龙门寺天王殿此次修缮自觉运用了这一原则,传承了古建筑修缮的文化精粹,最大可能地保存了历史信息和文物价值,实乃中国古代建筑修缮“修旧如旧”的范例。

(作者工作单位:山西省平顺县文化旅游中心)

(上接57页)

保存程度应相当完好,代王府在建设过程中不仅没有破坏,甚至是不敢毁坏“大成之殿”;而是在建设过程中巧妙加以使用,作为王府内供奉先师的祭祀场所。在原戟门以北,大成殿以南地域上,至南向北设计建设了社稷坛、风云雷雨山川坛。

代王府三条轴线上主要建筑房屋数量为493间,其他大小门楼、仓库、门房、马房、净房等附属建筑应在200间以上。此外,府中还建有许多牌坊,其中门东面有“钦承上命世守代邦坊”,门西面有“天璫宗帝亲藩坊”,牌坊高大雄伟,显示了王府的威严。整个建筑群廊庭联接,屋宇错落,前堂后寝,两厢配房,殿宇深邃,回廊曲折,是一座规模宏大、布局完整的亲王府邸。代王府在历史上延续使用二百多年。其占地面积大,建筑群类多,分区严格,房间数众,发挥着政治、礼制礼仪以及居住的功能。

2008年大同市委、市政府本着对历史负责、对未来负责的态度,根据历史文化名城现存的历史文化遗产,决定用五年左右的时间,全面恢复

大同古城历史风貌,代王府复建工程也被列入了重点工程之中。希望论述内容在此次复建工程中发挥一点积极作用。

本文撰写过程中,得到山西省古建筑保护研究所吴锐先生、大同市文物局卢继文先生、大同市古建所白志宇先生和大同市博物馆曹臣明先生的指导和帮助,在此表示深深谢意。

参考文献

1. 明·张钦编著《大同府志》,正德十年(1515年)刻印。
2. 《明太祖实录》、《明史》、《明会典》。
3. 吴承越、刘大可《明代王府述略》,《古建园林技术》1996年第4期。
4. 清·吴辅宏编著《大同府志》,乾隆四十六年(1781年)刻印。
5. 卢继文、胡学忠《元代大同府尹孙拱保护大同古城两事》,大同日报2008年8月29日第11版。
6. 大同市考古研究所尹刚《明代王府建筑基址考古发掘报告》,2010年3月1日。

(作者工作单位:大同市古建筑文物保管所)