

霍州娲皇庙清代女娲壁画

□ 王春波

娲皇庙位于距山西省霍州市 5 公里的东郊大张镇贾村。四周青山环绕,东有潺潺泉水流过。村内至今仍现存有大量古建筑遗构,如娲皇庙之东为清代悬山顶建筑魁星楼,庙之西为文昌阁高台遗址,庙之北为清代遗构刘家祠堂、清代六边形六层楼阁式砖构文峰塔,庙之西北为与娲皇庙同时期的建筑群玄帝庙。是反映清代黄河流域村落风俗、民俗的典型实例。由于村中这种特殊的文化氛围,村民憨厚、淳朴,文人墨客历代辈出,书香门第随处可见。

娲皇庙坐北面南,占地约 2347.5 平方米。现仅存悬山顶式戏台、硬山卷棚顶式钟鼓二楼、悬山顶式圣母殿及歇山顶式东西垛殿(图一),共六座清代建筑。娲皇庙庙内碑文现已不存,故该庙宇的创建年代无从考证。

据《说文》中记载:“娲,古之神圣女,化万物者也。”传说人类是由女娲和伏羲,兄妹相婚而产生,后来他们禁止兄妹通婚,制定婚礼。反映了我国原始时代由血缘婚进步到族外婚的情况。又传说她曾用黄土造人,并炼五色石补天,折断鳌足支撑四极,治平洪水,杀死猛兽,使人民得以安居。

娲皇庙圣母殿内的娲皇圣母壁画是该庙最为精华的部分,是清代壁画中的上乘之作。总面

积达 71.17 平方米。画面采用通景式构图,利用建筑、树木将人物有机地组合在一起。勾线填色,略有渲染,颜色以矿物颜料朱、青、绿、白、黄为主。殿宇、勾栏、亭榭采用界尺绘出。整个画面依据神话传说与清代社会现实生活交织组合在一起。

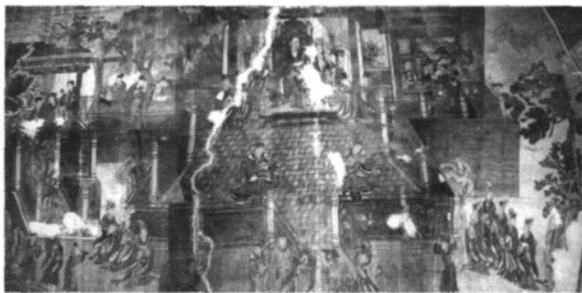
东山墙壁画总面积 24.33 平方米,全景描绘宫廷中处理国事的画面。殿宇檐下正中悬挂“万世母仪”的匾额。中为圣母女娲坐像,半向左侧状,似乎正在询问补天事宜,左右各站立一名侍女、二名文吏。大殿月台下左右各绘有五帝,头戴冕旒,穿帝王装,手捧玉圭,侍立两侧等待吩咐;台阶下右侧一头戴乌纱帽官吏似乎正在奉旨宣昭;宫女们有的窃窃私语,有的穿梭于各殿宇之间;年直、月直、日直、时直四位天神也正飞奔而止,整个画面充满着节奏与悬念。在左侧中部有



图二 画工题记



图一 圣母殿及东西垛殿



图三 东山墙壁画全景



图四 西山墙壁画全景



图五 后檐西侧局部



图七 西壁左下

画工题记(图二):

汾西县画工 郭重 王恒 武尚志 书画

油工 陈王顺 陈王昌

东山墙壁画(图三)共有人物 43 人,其中女性 10 人(包括圣母、侍女),男童 4 人,男性 29 人(包括帝王、官吏、武士及男仆);左上角(从左到右)为时直、日直,右上角(从左到右)为年直、月直共四位天神。

西山墙壁画(图四)总面积 26.02 平方米,正中大殿上书有“开天立极”的匾额,整个画面以此主题展开。娲皇圣母(图八)站立在正中,头戴凤冠,身着霞帔。两宫女各持羽帚、宫扇侍立两侧。各路神仙或帝王相互道贺。左右上角各有一只向

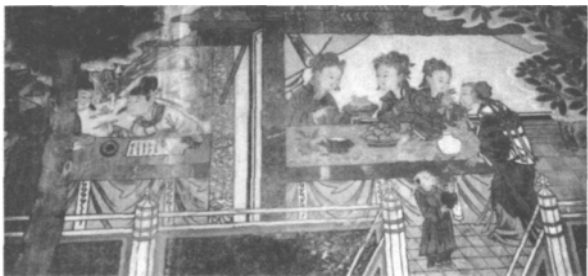


图六 东山墙左上侍女局部

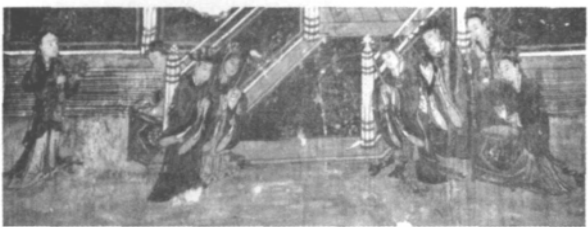


图八 西壁圣母娲皇

下俯飞的凤凰,大殿月台台阶下两侧三名官吏和其夫人正侍立两旁(图一〇);右下角是两狱卒与刚刚大赦的三名囚徒。囚徒双手合十,上身赤裸,肩系方巾,下穿裙裤(图七)前来参拜;前面两名差人抬着供案。中部上端从左到右,集中绘制着年直、月直、日直、时直共四位天神。与东山墙的四位天神相比,除人物面貌相同外,由于此时大功告成,故四位天神相聚一起,着艳丽的服饰,甚至手中少了法器。特别是大殿月台中央,武士身旁有一正在玩耍的童子,使整个场景更加充满着祥和、喜庆。西山墙壁画共有人物 41 人,其中女性 14 人(包括圣母),男童 3 人,女童 3 人,男性 21 人(包括帝王、官吏、武士、男仆及百姓);西壁左上角是描绘一组童男童女的生活场景(图九)。三个童女和两个男童正在玩耍并品尝食物,大殿旁右侧两名文吏正在书写记录着什么。



图九 西壁右上



图一〇 西壁中下



图一一 西壁武士

在西山墙左中有画工题记：

汾西县画工 □玄德 □廷孔 □□民 □□珙
大清乾隆二年岁□□□□月乙卯□□□

后檐墙东西两侧壁画面积分别为 10.48 和 10.34 平方米，主要描写内容为内廷御膳房内宫女们的工作情况。这两组画面共有人物 10 人，每组 5 人，并均为宫女。她们正在忙碌着传送各种食物。有的正在将乘托食物的盘上扣一盃形盖；有的似乎正在将食物摆放成美丽的图案，或者在其上点缀着什么(图五)。

从画面的人物服饰来看，尤其是官吏的官服、官帽与唐代官服相似；与山西洪洞广胜寺水神庙明应王殿内的《元杂剧》(元代)、《下棋》(元



图一二 东壁时直、日直

代)等中的官服相同。由于霍州与洪洞地理位置相连，因此受其影响是不难理解的。甚至其月台地面的方砖铺设亦为早期唐代“十字对缝”的地面铺法。圣母娲皇庄严慈祥，具有一种深沉含蓄的感染力；侍女的虔诚，凝聚着智慧与涵养；武士的孔武有力，在凶猛中蕴藏着善良与威严(图一)。

东山墙与西山墙壁画中的建筑场景，建筑构造、形式完全相同，除娲皇圣母外，也有相同天神、人物(如：四直、武士)的出场。在这 102 个人物或天神中，其中女性有 37 人(包括儿童)，她们的发饰色彩艳丽，图案各异，无一雷同(图六)。但为反映各自的主题，两组壁画人物的神情、头饰、服饰色彩和服饰衣纹曲线的繁复(尤其是女服)，女性人物的多寡(女性人物明显比东山墙壁画中的女性多)，甚至建筑上建筑彩画的图案色彩均存在较大差异。可以看出东山墙壁画的画家着力描绘人物之间感情的传递，面部神情各异；西山墙壁画的画家则侧重于用人物形体、服饰曲线的飘逸来传递信息，表达人物的喜悦心情，是研究我国古代妇女发饰、服饰的难得资料。

(作者系山西省古建筑保护研究所副研究馆员)