

《圆觉经》因明三支 论法举隅

◎ 荆三隆

《圆觉经》全称《大方广圆觉修多罗了义经》，译者佛陀多罗虽在《高僧传》中有记载，但其生平及卒年无考。译出时间虽有异说，但认为唐高宗永徽六年（655）在白马寺译出者居多。隋唐时期，特别是自玄奘以后，译经已成国家行为，译者必华梵俱通，义理圆融。除译主外，设笔受、度语、证梵、润文、证义、梵呗、校勘、监使等，各司其职。而《圆觉经》的译本，除译者外，余者皆无，且为汉译孤本。因此，为汉地高僧“托伪”、“作妄”之说，不绝于耳，但终无实据。笔者以为《圆觉经》译出后，高僧代有疏解，收入经录，其华章妙义，圆通华严禅理，汇大乘各宗之精要，都可称是大乘典籍中的代表。同时，从大乘佛教的教义上说，既然人人都可以成佛，那么得道的汉地高僧，为什么就不能代佛立言，担如来家业，弘法于世间。如若为汉地高僧所作，那么则恰恰可以证明，自唐大乘佛学已义理完备，汉地无愧为佛教的第二故乡。

一、《圆觉经》匠心独运的谋篇布局

《圆觉经》立意于万法虚伪，一切唯识。全文结构严谨，运思致密，可以分为十二章。其中，每一章由一位菩萨和佛陀之间的问答组成。这样的布局，

在结构上每章既相互独立，又互为铺垫相互联系，体现出层层推进，步步深入的意蕴。同时，在内容上每四章又集中阐发一个佛意，组成一个部分，使全经十二章分为三个部分。这样，在构思上，每一部分都有在分别中见组合、在组合中见差异的特征。即：

第一部分，由文殊、普贤、普眼、金刚藏这四位菩萨，依次就远离烦恼、妄有根尘、佛性真如、万法唯心等大乘理趣，向佛陀请益。

第二部分，由弥勒、清净慧、威德自在、辩音这四位菩萨，分别就断灭轮回、渐次差别、圆觉三观、二十五法门等禅法，请佛陀解疑。

第三部分，分别由净诸业、普觉、圆觉、贤善首这四位菩萨，针对消恶业、四禅病、安道场、传经典等问题，请佛开示。

佛陀分别就十二菩萨的提问，从义理、修持、禅机三个方面，逐一进行了分析和论述，义玄而深邃，开人心智。

这种结构特征，反映了《圆觉经》在谋篇布局上的精致细密、整齐对称。在经文各章中的问答上，也一一对应，娓娓道来，使宣说教义的宗旨和佛陀的解疑紧密结合，文富义博，思路清晰，开迷解惑，首尾圆融。

从思维的过程和论述中心看,全经三个部分各有侧重,对应着大乘教义、修证方法、道场持守。从推理方法来看,在全经三个部分中,每一部分都采用了归纳和演绎推理交替进行的方式。在十二章中,每一章都可以视为佛陀针对一位菩萨的辩答,都是从个别到个别的推理过程;每一章的结论,都是下一章逻辑推理的起点以及演绎出另一位菩萨的进一步探究。这都充分表现出《圆觉经》颇具匠心的构思。各章中由菩萨的提问到佛陀的回答,在句法上都是从疑问句转换到陈述句,表达了明确的判断。同时,各章大体上是由散文句式的问答到偈颂式的总结,从逻辑上看都是精思竭虑的分析和归纳。章章互为铺垫,四章合为一个部分,三个部分构成全经,形成了四分一总,三总一合,即分、总、合的布局。这种布局,使经文问答一体,圆融和合,类比、演绎、归纳各种思维形式交替使用,具有问法契心,直探灵觉义理之妙。为全经弘扬圆觉教义、圆融顿渐差异、纶贯华严精粹、提挈毗尼要义、彰显唯识真谛、把握般若智慧起到了重要作用。

二、《圆觉经》宗、因、喻三支论法

因明学起源于公元前三世纪的印度,代表人物是足目,所著《正理经》,分五章,共 580 颂,后世称为正理派学说。公元一世纪大乘佛教兴起时,吸收了正理派探究推理的十六句义,形成唯识古学和立论的五支论式,即宗、因、喻、结、合,后世称之为古因明学,代表人物是弥勒、无著、世亲。公元五世纪到六世纪,是印度大乘佛教的兴盛时期,形成了唯识新学并立宗、因、喻三支论式,后世称为新因明学,代表人物是陈那,著有《因明正理门论》。陈那的弟子商羯罗又著有解释老师著作的新论《因明入正理门论》。这两部因明专论在七世纪初,由玄奘从印度携回中国译出。玄奘大力弘扬并创唯识宗,其弟子众多,在因明方面有建树者是窥基,著有《因明入正理论疏》八卷,后世以其影响深远,尊称为《大疏》。从此,唯识因明学说在汉

地生根,并传播到海外。

《圆觉经》其“叙教也圆”、“见法也彻”,有力阐佛论,发扬唯识之功。且该经作为大乘经典,译出亦于玄奘法师之后,其运用因明三支论式,也有独特之处。佛教的因明首先是为教义服务的,其目的在于宣说佛理度己悟他。因此,在实际运用上,宗、因、喻三支论式也依对象、问题、机缘而变化,从而在论辩中根据需要或立论或破敌。从一般的意义上看:

“宗”指立意、宗旨,在逻辑上指命题,其正确性是需要用其他判断来证明的,所要解决的是“要证明什么”的问题,因此也可以理解为论题;

“因”指说明理由、原因,对于所立的论题必须要有充分的理由,所要解决的是“用什么来证明”的问题,可以理解为论据;

“喻”指比喻、喻证,是用公认的事实、道理,来证明论题和论据的关系,所要解决的是“怎样来证明”的问题,可见比喻在这里可以理解为论证,起着“以极成”(公认)确立“未极成”(未认)的功效。

因此,因明三支论式从本质上讲仍然是一种通过论据、论证来证明论题的思维方式。它由三部分组成,缺一不可,若不全则论证不充分,不能称为完整的论式。无论是立论或驳论,都要完整。如:

宗	人人皆可成佛
因	人皆有佛性
喻	如释迦佛

这是立论的例子,其前提是要承认大乘佛教的基本教义,确信人人皆有善恶之心、羞耻之心、恻隐之心。从推理方式看,宗、因、喻三支分别对应归纳、演绎、类比三种推理。

宗	有的人不能成佛
因	有作恶至极之人

喻 如不堪教化的“一阐提”之人

这是驳论的例子，其前提是认为教化不是万能的。

因此，我们在讨论《圆觉经》因明三支论法的时候，也应当有一个基本的前提，即它是大乘经典，讨论是在十二菩萨和佛陀之间进行的，彼此都是在佛教的基本义理上开展对话的。其三支论式的逻辑形式也是通过佛僧问答的散文叙述来表现的，需要我们进行仔细的梳理和鉴别。这里，笔者仅就《圆觉经》中运用因明三支的推理形式略作整理、分析，以求证于方家。

1、“一切如来，本起因地。皆依圆照，清净觉相。永断无明，方成佛道。云何无明？善男子，一切众生从无始来，种种颠倒，犹如迷人，四方易处。妄认四大为自身相，六尘缘影为自心相，譬彼病目见空中华及第二月。”（《文殊菩萨章》）

宗 众生无明

因 妄认身心二相

喻 如病目见空华、第二月（同喻）

或：

宗 众生无明

因 种种颠倒

喻 如迷途之人

佛家认为无明生于无始瞬间产生的妄念，是最初的形态，故不再求其因果。无明即惑，是指对佛教基本教义即缘起学说、无常论、无我论的不理解。因此，使人们了知一切身心烦恼，皆由因缘而生，缘来则生，缘去则灭，一切无常，所谓的我也只是主客观条

件的结合，无时不在变化之中，脱离了“有”与“我”的执着，就消灭了产生烦恼的根源。

这里立“宗”，众生无明，满足了“两宗至极，共许成就”（《大疏》卷二）的条件，即是菩萨和佛陀都“至极成就”、“共许极成”共同认可的，大乘菩萨行的内容，就是为众生开迷解惑。

同时，立宗还要满足另一个条件，“违他顺自”。就是说，是佛陀肯定和菩萨疑惑的主张，即佛陀认为消灭了无明，就消除了产生痛苦的原因，而菩萨众却心有不解：“若诸众生本来成佛，何故复有一切无明？众生本有，何因缘故，如来复说，本来成佛？十方异生，本成佛道，后起无明，一切如来，何时复生一切烦恼？”（《金刚藏菩萨章》）亦即：

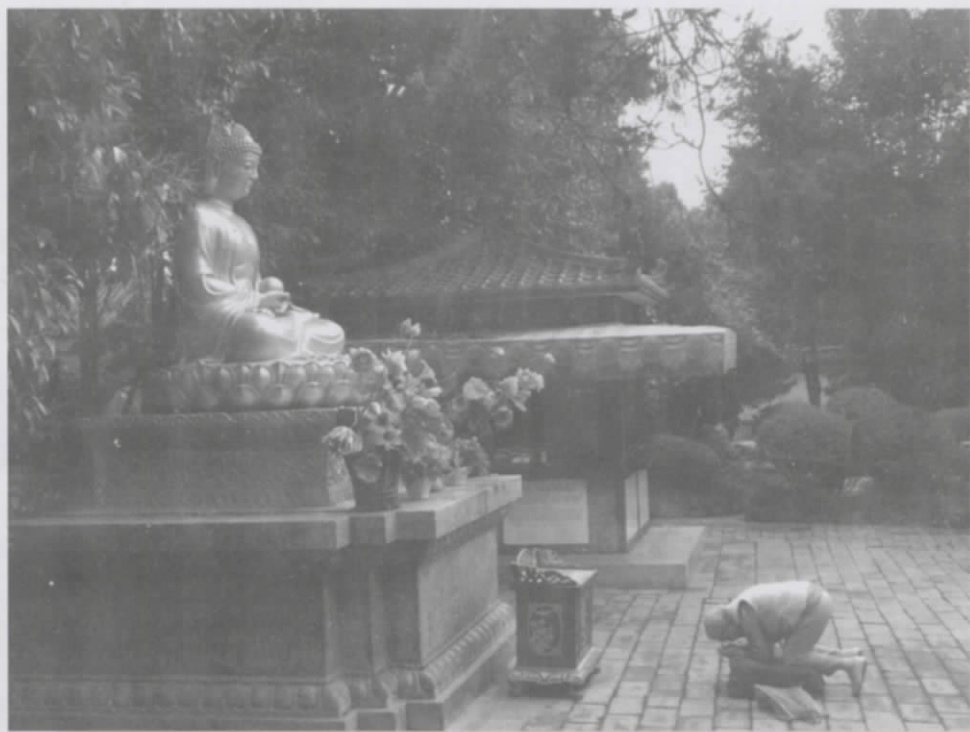
众生本有佛性，何以生无明？

众生无始即惑，何以有佛性？

众生成佛之后，何时复生烦恼？

对信仰者来说，这些问题都涉及到了佛教的佛性论，以及对佛教信仰的态度，是不容含糊的。

因此说，上述因明三支论式中的“立宗”，满足了“共许极成”和“违他自顺”的基本规则。



再看“因三相”，因明三支论式中，是从对宗、喻的归纳中，对因进行的演绎。它有三个规则，反映出因与宗、喻的相互关系。即：

遍是宗法性

同品定有性

异品遍无性

是说首先因要大于宗的“前陈”即如上例“众生”的外延；其次是说因要等于或小于宗的“后陈”即“无明”的外延；最后是说因要与相异者排斥，如上通“后陈”无明，相异者为圆觉，下通喻之异，如相异者为好眼看天，只有一个月亮或识途之人。因此，可以认为“因三相”在因明三支论式中起着关键作用，是演绎推理的核心。

下面，我们接着讨论喻在因明三支中的作用。所谓因喻相接，因通于喻。舍因无喻，舍喻无因。因明三支的喻，不仅是比喻，可以起到用人们生活中常见的事理来说明深奥的大乘义理，达到以浅寄深的效果，更重要的是它的喻证作用。喻可分为同喻、异喻。异喻同喻与宗的性质一致，同喻有因，异喻与宗性质相反，异喻无因。喻证也不只是一种经验理性，其本身就蕴含着现代逻辑推理的基本内容和方法，包含着从个别到个别的类比推理过程。从喻体到宗，是演绎推理的过程，从喻依到喻体也是一种归纳推理的过程。如“病目空华”喻，指人因为患了眼疾，看本来明朗的天空有满眼金花，对这种错觉的认识，是经验理性的总结。由此，喻指无明之人的妄有迷惑，是演绎推理，从身心妄念、种种颠倒产生的错觉，还是一种归纳。

2、佛陀在回答金刚藏菩萨的问题时，说到如来不复烦恼、圆觉境界不可测度，在这些有关佛性的开示中，他一气呵成，连用八重喻证，即“动目摇湛水”、“定眼回转火”、“云驶月运”、“舟行岸移”、“幻翳空华”、“炼石成金”、“莹火烧山”、“空华结空果”。其中，不乏运用因明三支论式的方法。这里仅

扼要介绍，如：

宗 佛不复生烦恼

因 断轮回圆觉随顺

喻 如炼石成金

这里的三支论法，在内容上已经完成了对现实的超越，是建立在信仰之上的推论。对于预设的对成佛后的心理揣度，佛陀站在过来人或信仰的立场，给与了断然的否定。因此，对于所立之宗，所断之因，既无需证实，亦无需证伪，它是建立在正信基础上的信念，是存在于人心灵深处的真实情感和理念。如果说这种信念不好把握，那么这里的喻证却把成佛后永不再生烦恼的论断，建立在难以辩驳的事理之上，起到了从信仰落实到生活之中的功效。佛陀在这里采用的“炼石成金”之喻至少有五层意蕴：

第一、对信仰的论断是建立在现实生活基础之上的，不是无源之水，无本之木，无金之石；

第二、佛凡有别，圣俗迥异。成佛不同于凡，不生人间烦恼；凡人只要证悟佛理，即由凡入圣；

第三、以石含金来比喻人本自净心，本有佛性，但由于尘染而生烦恼，又喻无明。故是石而非金；

第四、以石可炼金喻凡可入圣，修佛理则灭无明、证圆觉；

第五、炼石成金后，将永葆其金子本色，不复成石，比喻成佛后则永渡苦海劫波，不复无明。

3、同理，在答金刚藏时，佛又说：“善男子，但诸声闻所圆境界，身心语言皆悉断灭，终不能至彼之亲证，所现涅槃。何况能以有思惟心，测度如来圆觉境界。如取萤火，烧须弥山，终不能著。以转回心生轮回见，入于如来大寂灭海，终不能至。是故我说一切菩萨及末世众生，先断无始轮回根本。”（《金刚藏菩萨章》）我们也可以总结出一例因明三支论式：

宗 如来圆觉境界不可测

因 身心皆灭不能亲证

喻 如萤火烧山不能着

在信仰的问题上,佛陀从来都是毫不含糊的,任何的怀疑和揣度都是没有结果的。这是因为信仰在精神和心灵中是真实的,因此在现实生活里也同样能找到依据。三支论式中的喻,在阐发佛意中就起着证喻的作用,发挥着以此岸证彼岸,以实证信的功效。

三、结 语

通过对《圆觉经》因明三支论式的初步讨论,有助于人们对佛教逻辑在经典论述中的作用,有进一步的认识。因明三支论式的推理形式,往往贯穿于佛经中,以陈述句的方式表达,对于佛教义理的阐发起到了十分重要的作用。宗、因、喻三支论法,不仅运用了人类普遍的思维方式,而且还形成了佛教独有的思维方式。这种思维方式对于我们把握人生、认识社会,都是具有价值和意义的。

首先,佛教逻辑是在汲取了印度古代文明成果的基础上产生的,是在正理派哲学关于论

辩和推理规则的基础上,加以改造,并逐步完善的一种严谨、深奥的逻辑体系,是人类智慧的结晶,也是一份厚重的文化遗产。

其次,在汉地大乘经中,处处充溢着先哲的智慧,对于教义的表述,常常是在细腻、严密的推理中进行的,因明三支论式只是其中重要的范式之一。

另外,因明学作为佛教的逻辑,我们对它的研究工作也仅仅是一种初步的、不够系统的探索,仍需要进行长期的大量的,又是十分艰巨的工作。佛教逻辑从本质上讲,是一种逾越了二元对立,把现实世界和理想世界联系在一起的逻辑方式,是一种巧妙运用双向否定、有无俱遣、圆觉随顺的思维方式,我们对此既要有继承,还要有不断发展和创新的理念。

(作者为西安电子科技大学教授)

参考文献:

- 1、宗密:《圆觉经略疏》,上海古籍出版社,1991年版。
- 2、圆真:《佛教逻辑学纲要》,赠阅本,1987年。
- 3、《因明论文集》,甘肃人民出版社,1982年版。
- 4、荆三隆:《圆觉经注译与评说》,太白文艺出版社,2000年版。

宗教界人士迎春茶话会在京举行

本刊讯 1月28日上午,由中央统战部、全国政协民宗委、国家宗教事务局联合举办的宗教界人士迎春茶话会在北京金台饭店举行。

茶话会由国家宗教事务局副局长蒋坚永主持,全国政协民宗委主任田聪明致新春贺词。中央统战部副部长斯塔、全国政协民宗委副主任周明甫、国家宗教事务局副局长张乐斌、中国佛教协会会长传印长老、中国道教协会会长任法融、中国伊斯兰教协会会长陈广元、中国天主教爱国会主席房兴耀、中国天主教主教团主席马

英林、中国天主教一会一团名誉主席刘柏年、中国基督教三自爱国运动委员会主席傅先伟,中国基督教协会会长高峰以及在京宗教界人士共200多人出席了茶话会。

中国佛教协会副会长学诚法师、中国道教协会副会长张继禹、中国伊斯兰教协会副会长兼秘书长洪长有、中国天主教爱国会副主席兼主教团秘书长郭金才、中国基督教协会会长高峰分别代表各宗教团体致辞。茶话会期间,还表演了精彩的文艺节目。(桑吉)