



# 康熙朝人物瓷画及其历史背景探析



耿超

(南开大学文博系)

瓷器是中华民族艺术宝库中一颗璀璨的明珠,它凝结着劳动人民的智慧,承载着历史的希望,体现了古人对艺术的追求,对美好生活的向往。从东汉末年瓷器在浙江的正式烧成,魏晋时期青瓷的“一枝独秀”,隋唐时期的“青白争锋”,宋瓷的“百花齐放”,元朝青花瓷的烧成,瓷器发展到明清之际尤其清代已至善至美,“瓷至清朝,器则美备,工则良巧,色则精全,模仿宋明诸器竟能青胜于蓝……”。经过一千多年的发展,瓷器的制作工艺在清代已发展到了高峰。随着青花瓷的发展和大量彩瓷的出现,用绘画技巧美化瓷器成为一种普遍的装饰手法,瓷器本身成为人们寄托理想追求,表现聪明才智,进行艺术再创作的独特领地。由此在中国瓷器文化本身上又繁衍出一种独特的瓷画文化。在诸多种类瓷画中,以人物瓷画最为生动现实,最易表达人们的喜恶,抒发人们的情感。清代以康熙朝的人物瓷画最为丰富,下面就清代康熙朝瓷器的人物瓷画谈一点自己的粗浅见解。

## 一、康熙朝人物瓷画的特点

康熙朝是清王朝社会经济文化高度繁荣的历史时期。康熙本人深受汉文化熏陶,对科学、技术、艺术都有爱好,他在位六十一年,是中国历史上执政时间最长的一个皇帝。在康熙朝,政治、经济、文学、艺术都达到了高度的繁荣,而且康熙皇帝对瓷器的生产也很重视,在十九年始遣内务府官员驻场监督,先后派臧应选、郎廷极署理窑务,督造御用器物。康熙官窑青花和五彩的制作技术都有了显著的发展,“与以往青花彩绘多分两个层次的深浅着色,而康熙青花则发展为五个层次的色阶,有‘头浓、正浓、二浓、正淡、影淡’之分,五彩则使用釉上蓝彩代替了釉下青花彩,并大胆的将黑彩运用到瓷器釉上彩绘上,从而丰富了釉上彩绘的色彩。”青花与五彩技艺的发展为瓷画的繁荣奠定了技术基础。而且“官搭民烧”制度的实施,使民窑的烧瓷技艺也得到了发展,出现了官窑、民窑都极盛的局面。“康熙窑为清世瓷业极盛之期”。中国瓷器在康熙时期进入了中国瓷器发展的黄金时代。

康熙朝五彩、青花瓷器造型丰富,纹饰新颖,绘画题材广泛,其中,尤以人物瓷画最为盛行,“康熙人物无一不精,若饮中八仙、若十八学士、十八罗汉与夫种种故事,皆神采欲飞,栩栩欲活……”,不但超过了明代,也令清后世望尘莫及,“瓷至雍正则画益美,然以花卉为最工,人物则不及康熙远甚”。康熙时期人物瓷画在绘画技法上深受传统绘画的影响,“康熙画笔为清代冠,人物似陈老莲、萧尺木”,陈老莲、萧尺木都为明末清初画家,陈老莲即明末画家陈洪绶,不仅绘画艺术成就突出,也曾制作过版画,清王朝建立并安定

后,他的画风愈趋高古、怪诞。明末清初瓷画的一些技法风格方面深受陈洪绶的影响,康熙时瓷画仍能窥见其风格。例如康熙朝婴戏图纹饰中,孩童的头部被刻意拉长,以至于使五官显得不太协调(彩版一,4)。人物瓷画在内容上或源于小说、戏曲,或求诸于版画、年画,从而赋予瓷器以独特的文化内涵,也是当时社会政治、经济、文化等方面的反映。

因瓷器有官窑和民窑之分,所以人物瓷画也因此各有不同的特点。一般说来,官窑瓷器人物纹饰画法工细精丽,典雅优美,在一定程度上受宫廷和皇帝本人的影响,反映了统治者的思想意识和统治心态,成为另一种道德教化的武器。“例如,雍正本人就直接支配一些官窑瓷器的造型和图案画面。他不喜欢宝月瓶,在雍正十一年六月十五日就下令:‘嗣后宝月瓶不必烧造’(造办处档案3360号)。他不爱墨菊花和藤萝花,就在雍正十年五月二十四日和十一月二十七日先后下令:‘藤萝花……再画珐琅器皿不必画此花样’(造3384号);‘墨菊花……嗣后少画些’(造字3348号),并且极力提倡为他的统治歌颂升平的图案,如‘久安长治’(九只鹤鹑和长树的谐音)和‘玉堂富贵’等,雍正九年八月十九日‘奉上谕,着有釉、无釉白磁器上画久治长安、芦雁等花样烧珐琅’(造3340号)……”。康熙时期的瓷画也深受康熙皇帝本人政治思想与统治风格的影响,如康熙时期耕织图开始流行就是一典型特例,因下文还要涉及,在此不再详述。

与官窑瓷器代表统治阶层的好恶有异,民窑瓷器人物纹饰则是直接来源于民间艺人的创造,其图案不像官窑那样受到束缚,题材十分丰富,内容深邃,大多来源于人民群众在日常生活中习见的生活场景和喜闻乐见的传统故事,直接反映了此时期人们的生活状态和思想感情,绘画技法也多有随兴发挥之妙笔,给人以赏心悦目之感,“康熙人物衣褶最为生动,树则老干,则风枝袅娜,而作者姓氏湮佚无闻,可喟也”。

## 二、人物瓷画的分类及其流行的历史背景

康熙朝人物瓷画按其内容和主题大致可以分为九类:历史人物、神话人物、戏曲小说人物、寓意人物、山水人物、生活图、婴戏图、仕女图、高士图等。瓷器上的人物瓷画内涵丰富,涉及到文学、艺术、工艺、政治、经济各个领域,其中后三类早在唐、五代时已用于瓷器装饰,且其本身题材广泛丰富,应另有别论。生活图是描写人们日常生活场景的瓷画,或表现一家人在庭院中散步、孩童手持鲜花奔向父母(彩版一,6),或夫妻二人读书作画,琴瑟和鸣(彩版一,9)。这类生活图直接反映人们的生活状态,但此类在人物瓷画中是比较少见的,陈浏《陶雅》云:“康熙客货彩碗,有画四五水鸡、

或飞或起,一田父张两手欲捕之者。神情生动,树石苍秀。真杰构也。康熙朝画手佳矣。然客货所画类,皆水浒西厢之故实为多。似此荒率野趣之笔,更不易见也”。笔者在这里主要分析一下前五类人物瓷画产生的原因和当时的历史背景。

#### (一) 历史人物瓷画

清初,瓷器上的历史人物图案很少见,到了康熙时期逐渐增多。以“陈平分肉”、“周处斩蛟”(彩版一,1)、“兰亭会”、“竹林七贤”、“昭君出塞”、“饮中八仙”、“文王访贤”等历史人物为题材的纹饰已大量存在,不仅具有较高的艺术成就,并且成为瓷器纹饰的重要组成部分,具有丰富的内涵。邵蛰民在《增补古今瓷器源流考》中记述“康熙之绿地彩所绘多古来人物故事,观之可以周知我国古来政治人事之状态。”不只绿地彩,青花、五彩、斗彩、釉里红瓷器的纹饰中都有历史人物图案。大量历史人物瓷画的存在,表明了清代统治者对中原历史和汉族传统文化的认同。满清作为关外落后的少数民族,在定鼎中原后,很快被汉族的先进文化所同化,接收并认同了先进民族的历史,促进了整个中华民族的发展。康熙帝本人亦熟读古典籍,深受儒家文化熏陶,确立了以“古帝王之道”作为大清政权的治国方略,接收了汉族的历史观念,并向中华民族的历史传统中探求治国良策。这也是康熙朝历史人物纹饰大量存在的重要原因。既表明了对历史的一种认同,还起到教化的作用。

文王访贤图案在明末清初的瓷器上多有出现。其中康熙朝的文王访贤图案以人物众多而著称,并以文王为中心展开了求贤若渴的主题(彩版一,11)。这一类瓷画的出现是与当时的政治形势相适应的。清初建立起统治后,面对错综复杂的民族矛盾和阶级矛盾,不可能马上培养出自己的统治人才,所以为了稳固自己的统治,只有采用“以汉官治汉民”的方法,大量任用汉族官吏,笼络官僚士大夫及有才能的隐逸之士,才能减少统治危机。而另一方面,康熙时期人们原有的旧明遗民心态已发生了变化,一些文人和隐逸之士希望参加到清廷的统治中,有一个施展才华的机会。所以此时不论官窑民窑的瓷器中都出现了文王访贤的图案。

#### (二) 神话人物瓷画

康熙时期是我国瓷器装饰中神话人物盛行时期,“康熙常画者为长寿老人、八仙、西王母、三真三宝贝、十八罗汉、观音、二十四孝……”,这些佛教、道教中的神仙人物都有多福多寿的吉祥如意。满清虽是关外落后的少数民族,有自己本民族特有的宗教信仰和偶像崇拜,但在中原建立王朝后,随着被先进的汉文化所同化,汉族人民的一些信仰无形之中也被清统治者所接受,甚至推崇备至,尤其是儒家思想和佛教、道教。顺治帝笃信佛教,甚至要身许佛门,康熙帝崇儒重道。所以不论是青花、五彩或斗彩,康熙官窑瓷器有很多以“麻姑献寿”、“八仙人物”、“十八罗汉”等为主题纹饰,表达了追求长寿的观念。其中“麻姑献寿”图为康熙朝创新纹饰。麻姑为传说中的仙女,得道于江西南城县麻姑山。相传三月三西王母寿辰时,麻姑酿灵芝酒于绛珠河畔,为王母祝寿。故后世常以麻姑形象作祝寿图。故宫藏有一套康熙五彩麻姑献寿图盘。此套麻姑献寿瓷盘基本有两种图案:其一为瑞兽拉车,车上驮一大盘,盘内装灵芝、兰草,麻姑立其旁,手执锦卷,女童手捧寿桃(彩版一,2);其二为鹿拉车,车

上驮一大酒坛,麻姑手执灵芝站在车旁,女童执仗,上悬灵芝锦卷。其纹饰纤巧细腻,色彩淡雅亮丽。在这两种图案中,麻姑、女童虽神态各异,但整体构图基本相同,盘口沿处亦均绘红彩锦地开光纹,开光内书“万寿无疆”四字篆字,底部也均有“大清康熙年制”款(彩版一,5)。这批五彩麻姑献寿图盘为康熙帝六旬万寿庆典,景德镇御窑厂特意为宫中烧造的。除官窑外,康熙民窑瓷器中也大量存在神话人物纹饰,如“福禄寿三星”、“十八罗汉”等,其人物形象自然生动,线条流畅。

#### (三) 戏曲小说人物瓷画

明清时期随着商品经济的发展和市民文化的兴起,戏曲小说出现了繁荣,为瓷画提供了另一种素材。《三国演义》、《水浒传》、《西游记》、《红楼梦》、《隋唐演义》、《西厢记》、《牡丹亭》等小说、戏剧是多数中国民众所熟悉、喜爱的。人们熟知其中的故事情节,深深喜爱其中的各种人物形象及鬼神仙佛,并接受了其宣扬的思想主张。所以他们在进行艺术的再创作时,把这些戏曲小说中的人物、场景,自觉或不自觉地应用到瓷器的装饰中,使民窑戏曲小说人物瓷画大量存在,这也是商品经济和市民文化发展的结果。清王朝入关之后,曾对古典文学大力推介,特别是顺治时,朝廷令大臣范文程把《三国演义》等古典名著翻译成满文,这种做法,在客观上为古典文学题材在官窑瓷器上的大量出现起到了推动作用。所以“康熙时期的人物画内容,除了习见的婴戏图、八仙祝寿、四妃十六子等外,戏曲故事画特别盛行”<sup>①</sup>。《水浒传》、《西游记》、《西厢记》、《三国演义》等人物在瓷器上广泛应用,丰富了瓷器的表现题材。

《三国演义》是一部深受人们喜爱的文学作品。他塑造的那些栩栩如生的形象真可谓男女皆晓,妇孺皆知。刘备的恭谦重贤,一派明君的风度;关羽、张飞的忠义豪爽;诸葛亮的高风亮节,都表现出忠臣武将令人称道不已的一片赤诚。其中所表露出的正统思想、忠义之节不仅被统治者所推崇,也被民众广泛接受。出于对“三国”文化的喜爱,人们在进行艺术的再创作时,把大量的三国人物故事场景应用到了瓷器的装饰上,“风仪亭”、“长坂坡”、“空城计”(彩版一,13)、“华容道”等场景都是不论在官窑还是民窑瓷器上频繁出现的纹饰题材。

#### (四) 寓意人物瓷画

寓意人物纹饰是明清瓷器装饰中人物图案之一,因其纹饰中具有明显的象征意义而名。一般来讲,饰有寓意人物纹饰的多为民窑器物。康熙民窑寓意人物纹饰题材广泛,主要有“加官进爵”、“梦有佳期”、“麒麟送子”、“指日高升”、“状元折桂”等。民窑画匠们把趋福避祸、向往幸福生活的人生理想艺术地再现在瓷画中,直接迎合了绝大多数中国民众的心理需要,表达了人们对未来的美好憧憬。“麒麟送子”、“连生贵子”、“百子图”(彩版一,10)等寓意图符合中国人传宗接代、子孙满堂、多子多福的传统观念,“加官进爵”、“指日高升”(彩版一,7)则是人们盼望能升官发财、享受高官厚禄生活的真实写照,“状元折桂”、“五子登科”等瓷画则反映了科举制度下的读书人希望通过科举考试能取得功名的愿望。这些都是当时社会意识形态和人们价值观念的真实反映。

#### (五) 山水人物瓷画

山水人物图在瓷器上出现始于元代,因山水中多有人物而名。山水人物瓷画明清时广为流行。康熙朝,山水人物图题

材广泛,或从属于人物,或独立于人物之外,不论是在官窑、民窑,还是青花、五彩、素三彩瓷器的瓷画中都大量存在。在这里,主要谈一下以人物为主的瓷画。在传世瓷器中以人物为主的山水人物瓷画比较典型的有反映耕织和丝麻纺织生产过程的耕织图和表现渔家劳作、生活气息的渔家乐图。

耕织图与渔家乐图瓷画符合康熙皇帝休养生息、平易宜民的治国方略,反映了太平盛世的景象,符合统治者的意愿,在康熙朝大量出现。康熙官窑瓷画画法细腻,线条有力流畅,“康熙彩,画手精妙,官窑人物以耕织图最佳”<sup>②</sup>。耕织图瓷画为康熙官窑精品。康熙三十五年(1696年),清圣祖玄烨为了使人们不忘“衣帛当思织女之寒,食粟当念农夫之苦”<sup>③</sup>,首命宫廷画师焦秉贞绘《耕织图》,开清代宫廷《耕织图》之先河。由于耕织图宣扬帝王体察民情、劝农劳作的圣恩,被广泛流传,后被应用到瓷器的装饰上,康熙晚期耕织图瓷画十分流行,“康熙五彩碗之农事画——此类碗系康熙帝晚年特制,以示国家尚农之意,其碗绘五彩农事人物并以金字题诗句于上印以制者图章”<sup>④</sup>(彩版一,3)。除康熙五彩外,耕织图瓷画还大量地存在于青花碗、盘、瓶、罐的瓷画中。“康熙青花耕织图大碗,妇孺鸡犬神情宛宛,五彩尤奇美,中外珍之”<sup>⑤</sup>(彩版一,12)。

除耕织图外,渔家乐图也是康熙朝常见的山水人物题材之一。此类题材的山水人物图多以山水为衬景,画面多为渔夫在捕鱼时交谈,或渔家举杯共饮,或渔舟晚归等内容,生活气息十分浓郁。图为现藏于故宫博物院的渔家乐棒槌瓶(彩版一,8),瓷瓶釉面呈浆白色,一面绘五位渔民喝酒吃鱼,另一面绘两位渔家女在船上抱小孩,岸边两位渔民在垂钓,周围绘山石、花草纹。此瓶青花蓝中泛灰,纹饰生动逼真,是康熙渔家乐图青花的代表作品。

### 三、结 语

丰富的人物瓷画装饰是康熙朝瓷器的一个显著特点,其内容广泛、题材多样、技法高超,深受传统绘画与年画、版画的

影响,是瓷绘技术发展显著的重要标志,也是商品经济萌芽与市民文化发展的结果。官窑、民窑产品都极为丰富,官窑的精美、民窑的洒脱、彩绘与青花交相辉映。官窑人物瓷画的题材主要受统治阶层意志的影响,民窑则反映了民众的希冀和愿望,大多为富于吉祥寓意的题材,如多子多孙、加官进爵等。关注康熙朝的人物瓷画可以让我们从另一个角度管窥清代制瓷业的发展,也可以进一步了解当时的政治文化与民众意识。

中国的瓷器,有着悠久而璀璨的历史,在博大精深的中国瓷器文化中,瓷画文化有着独特的艺术魅力和历史内涵。它是瓷器与绘画、戏曲、文学、民俗的有机结合,是寄生在瓷器艺术上又有着自己独特味道的艺术,也是我们在研究陶瓷、鉴别真伪过程中不可忽视的重要因素,对民俗史、社会史、文化史的研究也有一定的价值。

注释:

孙凤翔:《瓷录》

李家治主编:《中国科学技术史(陶瓷卷)》,第381、479页,科学出版社,1998年。

黄燠:《瓷史》

、许之衡:《饮流斋说瓷》

、⑫ 陈浏:《陶雅》

中国硅酸盐学会编:《中国陶瓷史》,第447页,文物出版社,1982年。

⑭、⑮ 邵蛰民:《增补古今瓷器源流考》

徐巍:《康熙五彩万寿无疆仕女盘》,《紫禁城》2006年第6期

⑪ 中国硅酸盐学会编:《中国陶瓷史》,第448页,文物出版社,1982年。

⑬ 《圣祖仁皇帝御制文集》第二集,三十二卷。

(责任编辑:刘慧中)

## 江西省文物商店简介

江西省文物商店坐落于南昌市市区内民德路中段,是隶属于江西省文化厅的文物经营事业单位,专业经营文物古玩。江西省文物商店组建于1977年11月。近三十年来,征集收藏有流散文物数十万件,向省级以上文博单位提供了珍贵藏品和资料数十万件。作为省级文物商店,在有计划地将部分文物投放市场中,发挥了文物经营主渠道的作用,为江西省文物保护事业作出了应有的贡献。

江西省文物商店是江西最大的专营中国历代文物艺术品的古玩商店,拥有一栋十层文物大楼。收藏经营品类中以历代精品瓷最为丰富,能满足不同层次藏家的需求。现有四个经营门市部常年对外营业,我们将以最优质的服务恭候国内外宾客的到来。

法人代表:赵中朝

地 址:江西省南昌市民德路349号

电 话:0791-6778943

邮 编:330008

传 真:0791-6779142

# 康熙朝人物瓷画



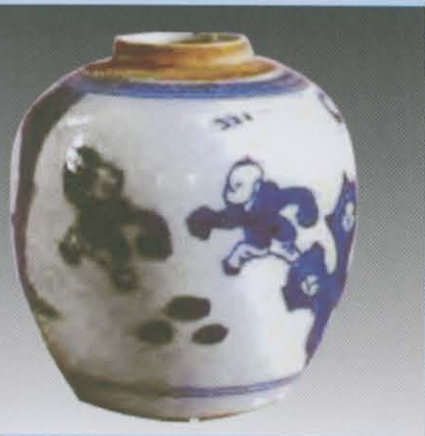
1. 五彩周处斩蛟图大盘



2. 麻姑献寿图



3. 五彩耕织图盘



4. 婴戏图罐



5. 麻姑献寿图



6. 斗彩庭院人物图盖罐



7. 五彩指日高升图笔筒



8. 青花渔家乐图棒槌瓶



9. 五彩夫妻合乐图马蹄杯



10. 青花百子图花盆



11. 青花文王访贤笔筒



12. 青花耕织图碗



13. 青花空城计图案