

河南省淅川县香花镇杨河组的四座汉墓

河南省文物局南水北调文物保护办公室

北京大学考古文博学院

一、地理位置及历史沿革

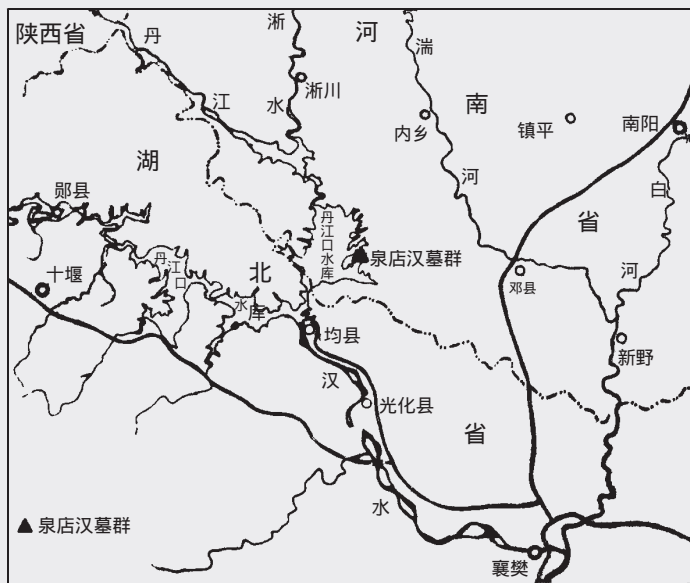
杨河组汉墓位于南阳盆地的西南缘,丹江口水库的东岸(图一),地理坐标为东经 $119^{\circ}39'05''$,北纬 $32^{\circ}41'45''$,行政上隶属于河南省南阳市淅川县香花镇东岗村。

杨河组汉墓所在的淅川县位于河南省西南部,与陕西、湖北两省交界,系秦岭山系东南余脉的延伸地段,境内北、西、南三面环山,属南阳盆地的西缘,地势由西北向东南倾斜,东南部丹江口水库区为构造盆地地貌。丹、淅、淇、滔四条河流纵贯全境。其交通十分便利,西北可由武关、蓝田一线直入关中,东面可与南阳盆地的中心南阳市联系,南下可顺汉水支流至今湖北老河口、襄樊等市,进而到达长江。

二、发掘经过

为了配合南水北调中线工程建设,经河南省文物局南水北调办公室同意,北京大学考古文博学院对杨河组汉墓(此处汉墓在南水北调考古项目中属于泉店汉墓群)进行了抢救性发掘。发掘前数月,北京大学考古发掘队委托淅川县文化局考古勘探队对泉店汉墓群进行了勘探。田野发掘自2008年10月9日起,止于2008年12月15日,其后进入室内整理阶段,自发掘开始至报告编写完成,共历时六月余。

本次发掘设置统一坐标基点,并根据墓葬分布位置将发掘区域分为4区,共清理墓葬18座,窑址1座(图二)。其中一区位于杨河组居民点南部的一块北高南低的台地上,地表有杂草及少量灌木。当地群众反映,若干年前在台地上农耕时常发现砖块,据描述应为东汉墓群。在该区内发掘有



图一 泉店汉墓地理位置图

墓葬4座、窑址1座(图三)。其余三区均位香花镇泉店组,材料将另文发表。

三、墓葬形制和随葬品

杨河组的四座墓葬均为前后室砖室墓。

M1。位于发掘一区西北部,墓向 260° 。由墓道、甬道、前室、后室四部分组成(图四)。

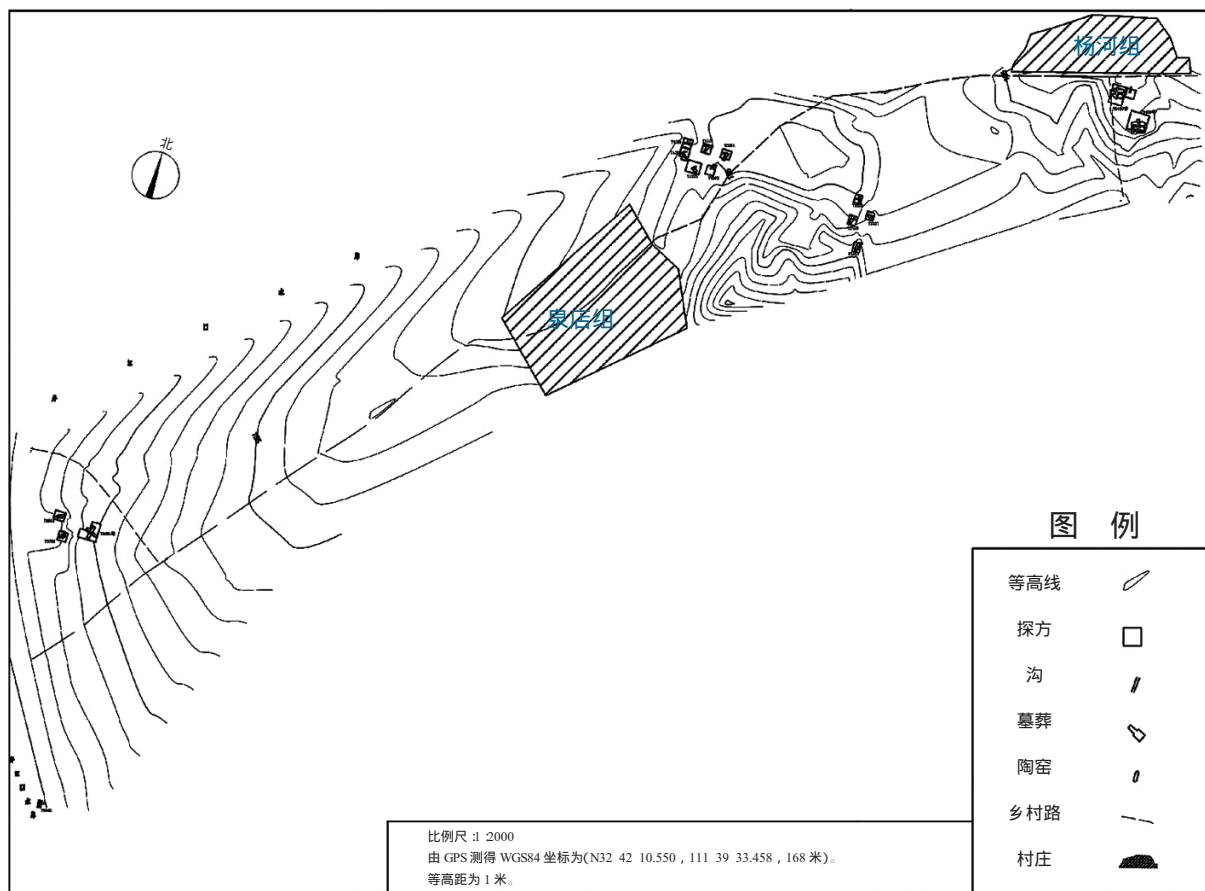
长方形斜坡墓道,上口长405~460厘米,宽200厘米,底距地表深215厘米。墓道与甬道相连处有残存的封门砖,高约100厘米,弧形向墓道

方向突出,自下至上砌平砖2层、顺砖1层、平砖13层。墓室通长970厘米,宽510~520厘米,墓底距地面深170~200厘米。长方形甬道,长200厘米,宽200厘米。甬道与前堂间有一级台阶,甬道低于前堂。前室长方形,南北长300厘米,东西宽210厘米。前室与后室间有一过道相连,东西长85厘米,南北宽300厘米。后室凸字形,南北壁略外弧,长475厘米,最宽处380厘米。前室南北各有一耳室,北耳室宽160厘米,进深110厘米,南耳室宽160厘米,与M2北耳室相连通。M1在甬道、前室、后室中以条砖呈“人”字型铺地,砖规格 $38\times 19\times 5$ 厘米(图五)。墓壁及墓顶皆不存(图四)。

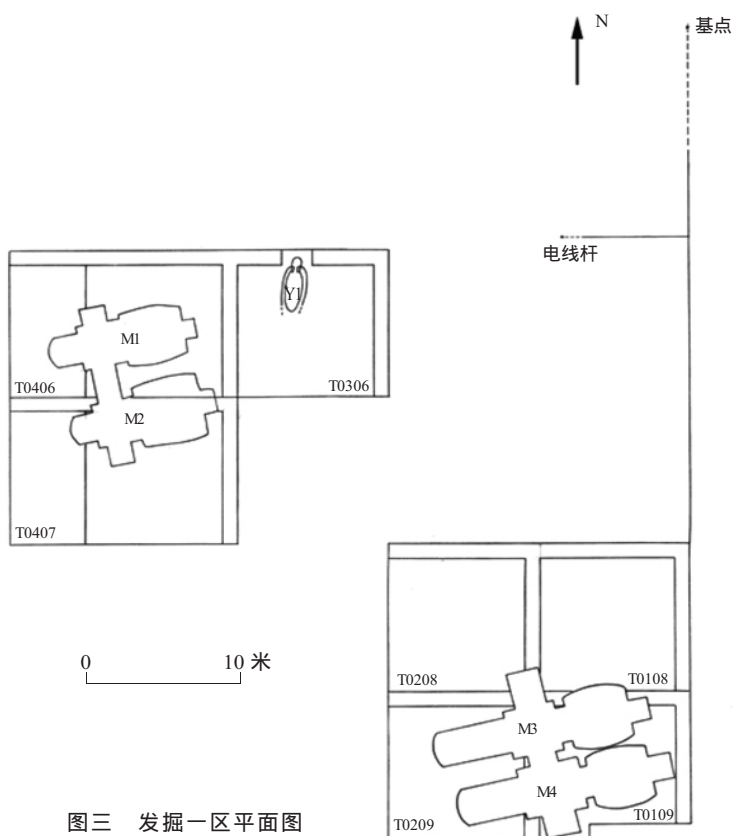
M1出土有完整或可复原器物13件,多出前室南侧。分别介绍如下:

1. 陶器

耳杯 4件。M1:1泥制灰陶,杯口呈椭圆形,两侧有新月状耳,平底。杯内皆涂朱砂,口长径14厘米,短径9厘米,高4.6厘米(图六,1)。M1:7泥质灰陶,杯口呈椭圆形,两侧有新月状耳,平底,杯内皆涂朱砂,口长径14厘米,短径9厘米,高4.6厘米(图六,2)。M1:12泥质灰陶,杯口呈椭圆



图二 泉店汉墓群地形图



图三 发掘一区平面图

圆形,两侧有新月状耳,平底,杯内皆涂朱砂。口长径 14 厘米,短径 9 厘米,高 4.6 厘米(图六,3)。M1 :13 泥质灰陶,杯口呈椭圆形,两侧有新月状耳,平底,杯内皆涂朱砂。口长径 14 厘米,短径 9 厘米,高 4.6 厘米(图六,4)。

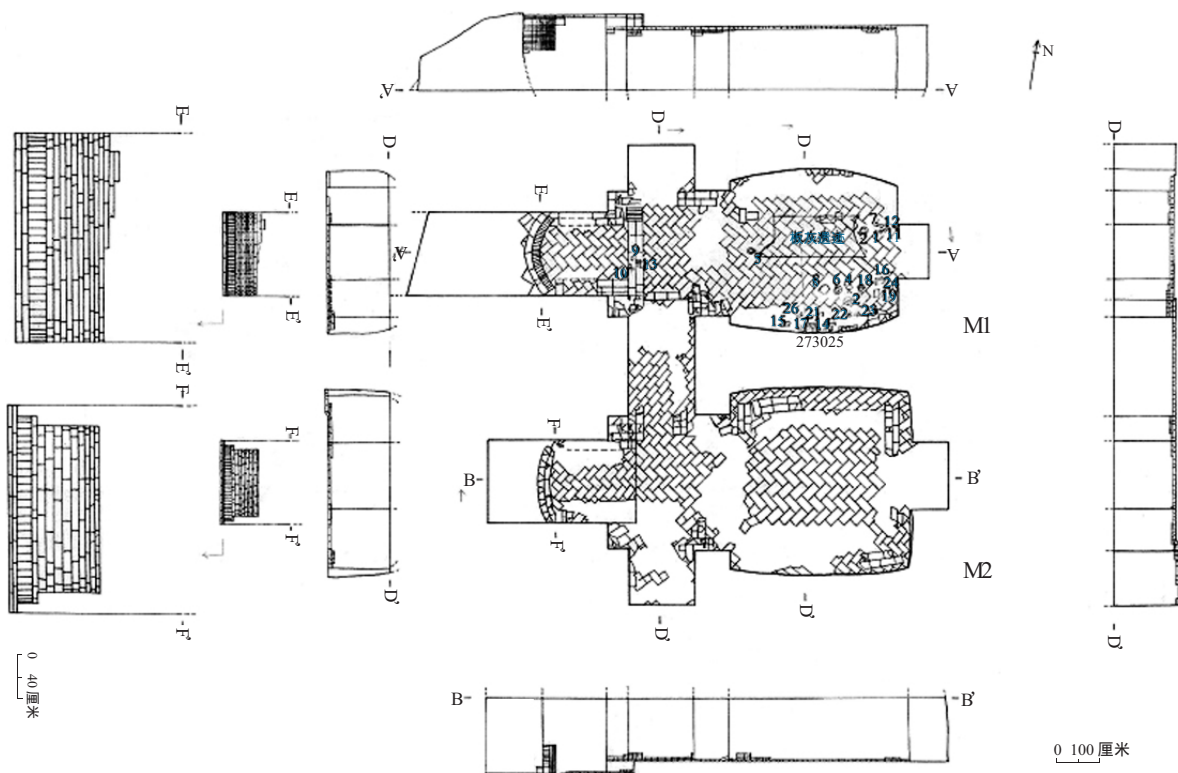
坛 2 件。M1 :2 泥质灰陶,子母口,方唇,折沿,弧腹,平底。口内径 12 厘米,外径 16.8 厘米,底径 6.4 厘米,高 7 厘米(图六,7)。M1 :6 泥质灰陶,子母口,圆唇,折沿,弧腹向下略收,平底。口内径 10.4 厘米,外径 18.8 厘米,底径 7.2 厘米,高 8.4 厘米(图六,6)。

壶 1 件(M1 :3)。泥质灰陶,盘口,束颈,溜肩,扁鼓腹,平底。肩、腹饰多道凹弦纹,肩饰对称二兽面衔环铺首。口径 11.2 厘米,底径 10 厘米,腹径 21.2 厘米,高 25.8 厘米(图六,5;彩版四,1)。

器盖 1 件(M1 :4)。泥质灰陶,子母口,方唇,折沿,弧腹,盖顶平,中间有圆钮,已残。口内径 12.2 厘米,外径 16.8 厘米,通高 9.25 厘米(图六,11;彩版四,2)。

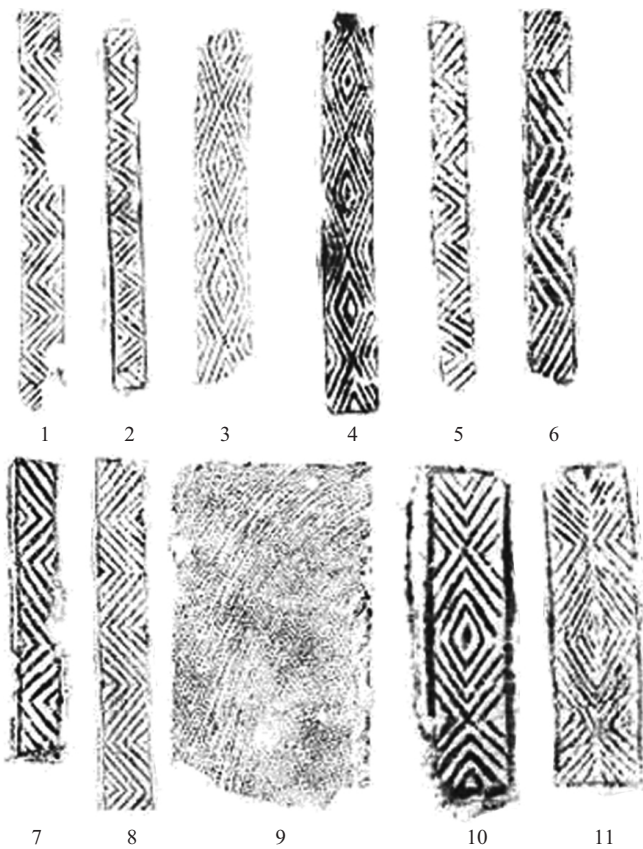
钵 1 件(M1 :5)。泥质红陶,敞口,方唇,折沿,腹略弧,圆底。口径 8.4 厘米,底径 7.1 厘米,通高 3.8 厘米(图六,10)。

猪圈 1 件(M1 :8)。泥质灰陶,平面略呈圆



图四 M1、M2 平剖面图

1. 耳杯 2. 器盖 3. 壶 4. 器盖 5. 盘 6. 器盖 7. 耳杯 8. 猪圈 9、10. 鸡 11、12. 耳杯 13. 带扣 14、15、16. 罐（口沿） 17. 盒（口沿） 18、19. 盘（残） 20. 钵（口沿） 21. 瓮（残片） 22. 壶（残） 23. 壶（口沿） 24. 盒（残） 25. 熏炉盖（残） 26. 鼎足（残） 27. 灯（口部残片）



图五 墓砖纹样

- 1~3. M1 出土； 4~6. M2 出土；7~9. M3 出土； 10、11. M4 出土

形 四周有矮墙围护，平底斜壁，圈一角设有陶屋，已毁。底径 17.6~20 厘米，通高 6.6 厘米（图六，8；彩版四，3）。

鸡 2 件。M1 : 9，泥质灰陶。立式，空腹，短冠，翘尾，双翅明显，双足呈方座状，正视头略偏。通长 12 厘米，通高 9.6 厘米（图六，9）。 M1 : 10，泥质灰陶，施白釉，脱落严重。立式，空腹，短冠，双足呈方座状，尾部较同墓所出的 M1 : 9 短小，双翅不太明显。通长 12 厘米，通高 9.4 厘米（图六，12）。

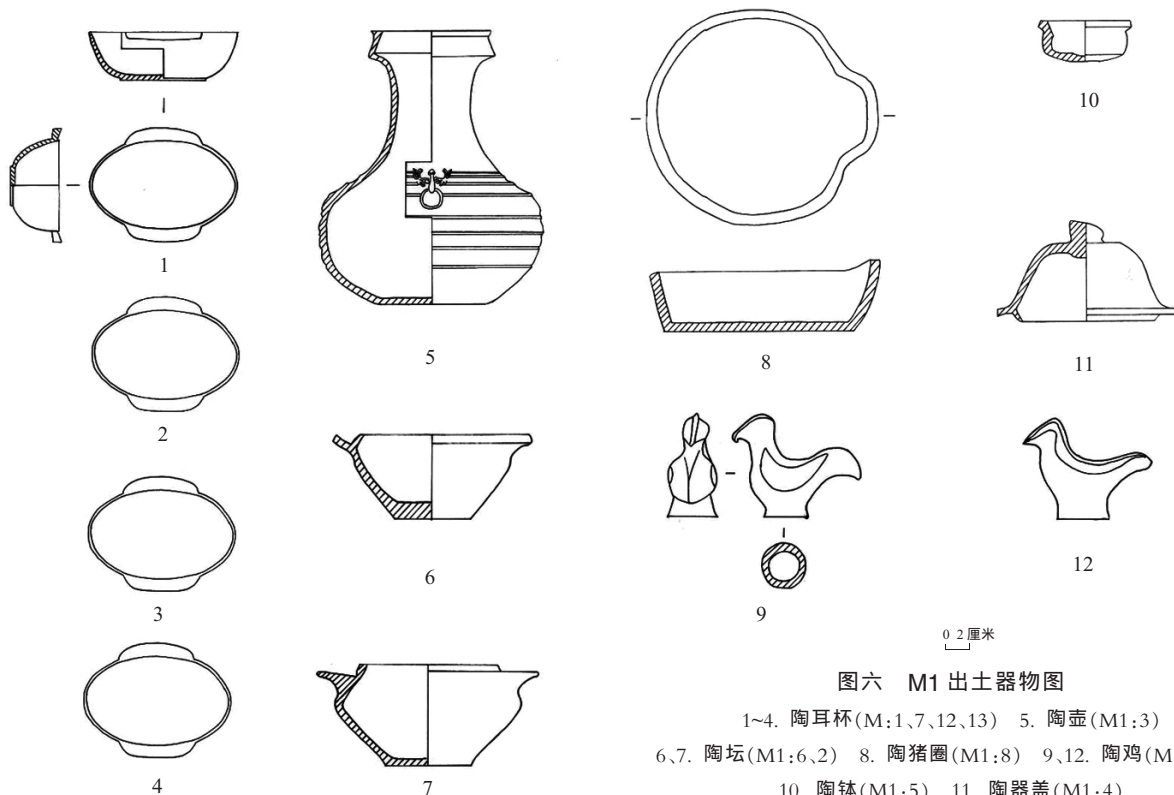
2. 铜器

五铢钱若干（图九，1）。

3. 其他

带扣 1 件（M1 : 11）。铅制。平面呈长方形，网状，有残损。

M2。墓向 260°。斜坡墓道，上口长 120 厘米，宽 200 厘米，底部深 190 厘米。墓道与甬道相连处有残存的封门砖，高约 80 厘米，弧形向墓道方向突出，自下至上砌顺砖 1 层、平砖 10 层。墓室通长 980 厘米，宽 580 厘米，距地面深 170~200 厘米。长方形甬道，长 170 厘米，宽 200 厘米。甬道与前堂间有一级台阶，甬道低于前堂。长方形，南北长 325 厘米，东西宽 210 厘米。前室与后室间有一过道相连，东西长 85 厘米，南北宽 325 厘米。后室凸字形，南北壁略外弧，长 520 厘米，最宽处 450 厘米。前室南北各有一耳室，南耳室宽 160 厘米，进



图六 M1出土器物图

1~4. 陶耳杯(M:1、7、12、13) 5. 陶壶(M1:3)
6、7. 陶坛(M1:6、2) 8. 陶猪圈(M1:8) 9、12. 陶鸡(M1:9、10)
10. 陶钵(M1:5) 11. 陶器盖(M1:4)

深 130 厘米,北耳室宽 160 厘米,与 M1 南耳室相连通。在甬道、前堂、后室中以青砖呈“人”字型铺地。墓壁及墓顶皆不存(图四)。

M2 中无完整或可修复的器物出土。

M3.墓向 257°。长方形阶梯墓道,上口长 370 厘米,宽 240 厘米,底部深 50~170 厘米。墓室通长 1115 厘米,通宽 990 厘米,墓底距地面深 75~175 厘米。长方形甬道,长 140 厘米,宽 240 厘米。前室近方形,东西长 360 厘米,南北宽 340 厘米。前室与后室间有一过道相连,东西长 60 厘米,南北宽 230 厘米。后室凸字形,南北壁略外弧,长 560 厘米,最宽处 420 厘米。墓葬距地表深前室北有一耳室,宽 220 厘米,进深 240 厘米,与 M1 南耳室相连通。在甬道、后室地面残存有呈“人”字形铺地青砖,前室东部地面残存有斜向错缝青砖铺地。后室南部残存有高约 55 厘米的墓壁,青砖砌筑,在铺地砖上以三顺一丁砌筑。在墓室转角处、后室“凸”字形突出部分,也有 15 至 80 厘米不等的墓壁残留。其余部位墓壁及墓顶皆不存(图七)。

棺木及人骨皆腐烂不存,故葬具葬式不详。

M3 中共出土完整或可复原器物 14 件,铜钱若干枚,介绍如下(图八、九):

1. 陶器。

磨 1 件(M3:1)。泥质红陶,外施绿釉,由上下分制的圆形磨盘和方形盘面组成。磨盘圆形,有一把,上层磨盘顶部下陷,无磨孔,下层磨盘与方形盘面合为一体,磨盘底部内凹。方形盘面,其周边突起,四足,足亦施釉,将盘面与磨盘架起。磨盘直径 8.6 厘米,盘面长、宽均为 12.6 厘米,陶磨

通高 8 厘米(图八,14;彩版四,5)。

甑 1 件(M3:2)。泥质红陶,口沿及器内施绿釉。敞口平沿,圆唇,腹微鼓,平底,底部有四个算孔。口径 8.8 厘米,高 4.8 厘米(图八,4)。

瓮 1 件(M3:3)。泥质灰陶,圆柱形,敛口,平沿,斜壁,平底。口径 12.4 厘米,高 5.6 厘米(图八,7)。

井 1 件(M3:4)。泥质红陶,圆柱体,上有陶制井把,平沿,方唇,平底。腹部饰阴刻纹两道,内凹。通高 22 厘米(图八,15;彩版四,9)。

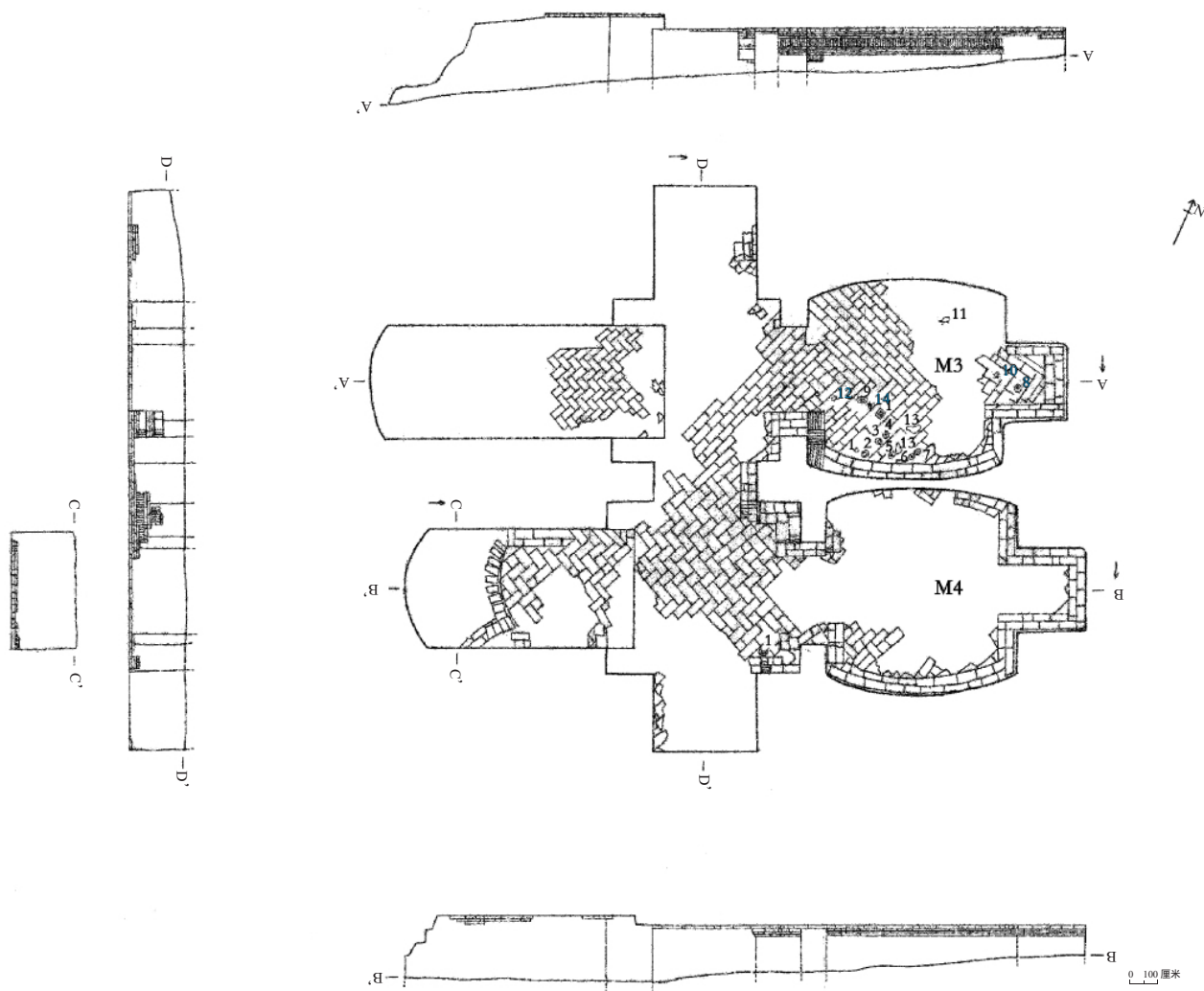
碗 1 件(M3:5)。泥质红陶,碗内及口沿施绿釉。敛口,平沿,圆唇,腹微鼓,平底。口径 8 厘米,高 4.2 厘米(图八,3)。

碓 1 件(M3:6)。由分制的碓身与碓架构成,泥质红陶,施绿釉。碓架一头方一头圆,圆形的一头还设有碓臼,碓架两侧设有支架。碓身长方形,一端设有碓头。碓身长 17.4 厘米,碓架长 17.8 厘米(图八,12;彩版四,10)。

盘 2 件。泥质红陶,施绿釉。M3:7,器身施绿釉,敞口圆唇,口沿有一圈阴刻纹,弧壁,盘底中心凹陷略低。口径 16.8 厘米,高 2.7 厘米(图八,9;彩版四,8)。M3:13,盘面施绿釉,圆唇,唇部突起,盘面饰等距阴刻纹三组,每组两条。口径 36 厘米,高 2.6 厘米(图八,1)。

猪圈 1 件(M3:8)。泥质红陶,平面近圆形,四周有矮墙围护,平底。一角有一烟囱状圆筒,上带方形四阿顶,屋顶表面施绿釉,猪圈内沾有少量绿釉,外不施釉,圈内无猪。通高 10.8 厘米(图八,13;彩版四,7)。

灶 1 件(M3:9)。泥质红陶,施绿釉,平面呈长方形,灶面设两个火门,一侧有长方形灶门。火门上置两釜,大小略



图七 M3、M4 平、剖面图

M3: 1.陶磨 2.陶甑 3.陶奁 4.陶井 5.陶碗 6.陶罐 7.陶盘 8.陶猪圈 9.陶屋顶 10.陶四足器 11.陶灶
12~13.陶镇墓兽 14.陶耳杯 15.陶盘 16.铜带钩 M4: 1.陶盘

有差别,釜灶连体。釜泥质红陶,敛口,圆唇,扁鼓腹,圆底。灶门上立一道档墙。高约 2.6 厘米。灶面两陶釜周围装饰有凸起的案、叉、勺等图案,两陶釜中间偏下还有一出烟孔。通高 9.6 厘米,长 20.2 厘米(图八,11;彩版四,10)。

镇墓兽 2 件,形制相同。泥质红陶,站立状,头有一角,做前顶状,面部刻划出眼睛、鼻子、嘴巴等部位,脊梁凸起,颈部及兽身有阴刻纹,表示毛发并增加立体感,有四足,蹄形足,尾巴向上翘。M3:11,施浅黄色釉,通高 12.2 厘米,长 20.2 厘米(图八,10;彩版四,6)。M3:10,尾残,施绿釉,通高 11 厘米,长 20 厘米(图八,6;彩版四,4)。

耳杯 1 件(M3:12)。泥质红陶,薄胎,杯面及双耳表面施绿釉。杯口呈椭圆形,两侧有新月状耳,平底。口长径 13.3 厘米,高 4.2 厘米(图八,8)。

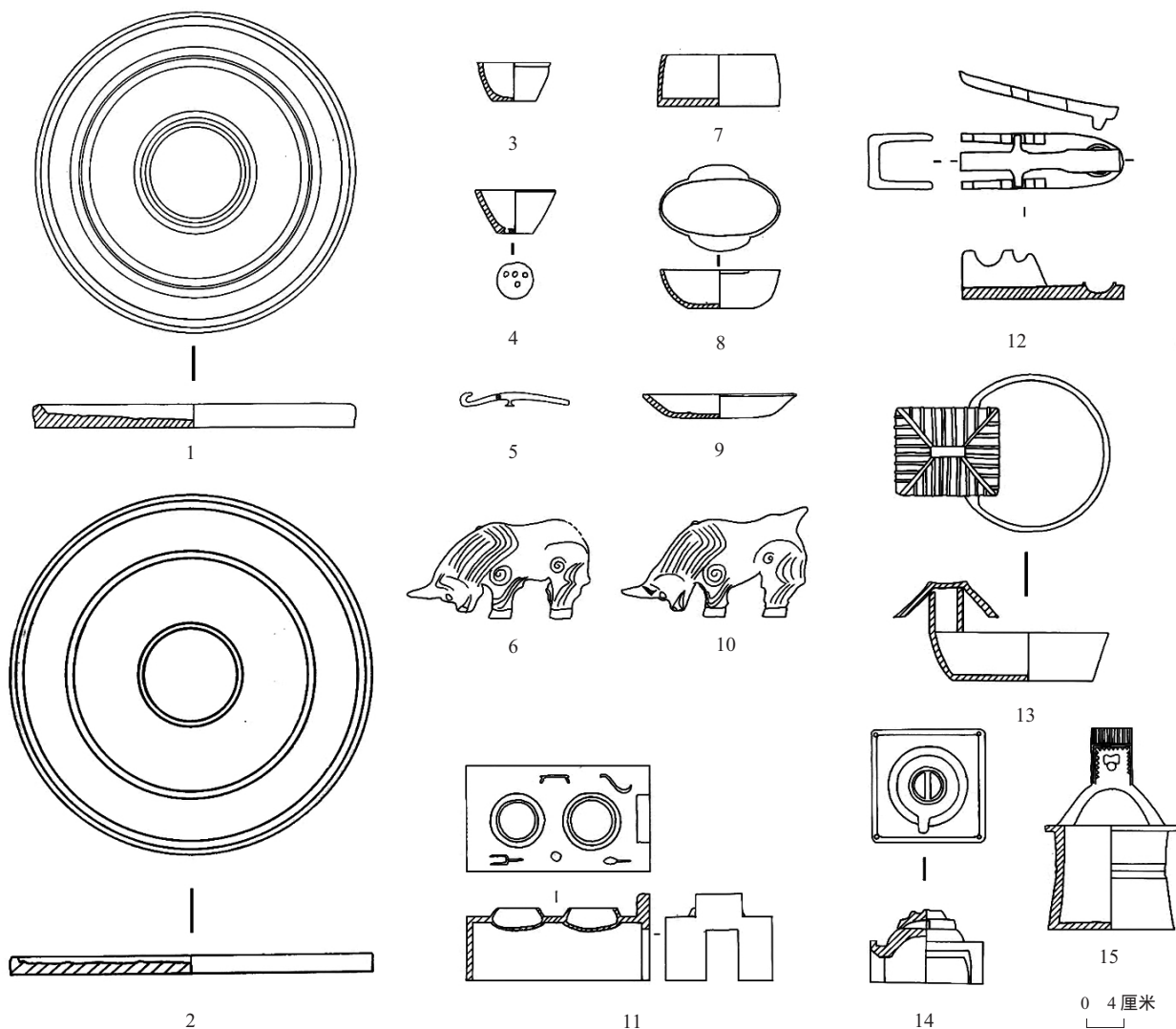
2. 铜器

带钩 1 件(M3:14)。青铜质,体细长,扁圆形钮。长

11.9 厘米(图八,5)。

五铢钱若干(图九,2)。

M4。墓向 260°。长方形阶梯墓道,上口长 165 厘米,宽 245 厘米,底部深 50~140 厘米。墓道与甬道相连处有残存的封门砖,高约 15 厘米,青砖错缝平铺三层,弧形向墓道方向突出。墓室通长 1285 厘米,通宽 950 厘米,墓底距地面深 90~170 厘米。长方形甬道,长 270 厘米,宽 240 厘米。甬道与前堂间有一级台阶,甬道低于前堂。前室近方形,东西长 410 厘米,南北宽 365 厘米。前室与后室间有一过道相连,东西长 60 厘米,南北宽 215 厘米。后室凸字形,南北壁略外弧,长 550 厘米,最宽处 440 厘米。前室南有一耳室,宽 220 厘米,进深 160 厘米。前室北有一过道与 M3 相连通。在甬道、前堂中残留有部分呈“人”字形铺地青砖,后室残留铺地青砖较少,据西南角残存部分推测,亦应是“人”字形。后室南、东及部分北壁、前堂转角处残留有墓壁,高约 20 厘



图八 M3、M4 出土器物图

1、2. 陶盘(M3:13、M4:1) 3. 陶碗(M3:5) 4. 陶甗(M3:2) 5. 铜带钩(M3:14) 6、10. 陶镇墓兽(M3:10、M3:11) 7. 陶甗(M3:3)
8. 陶耳杯(M3:12) 9. 陶盘(M3:7) 11. 陶灶(M3:9) 12. 陶甗(M3:6) 13. 陶猪圈(M3:8) 14. 陶磨(M3:1) 15. 陶井(M3:4)



图九 五銖钱

1. M1 出土 2. M3 出土

米,为三层青砖错缝平砌。墓葬其余部位墓壁及墓顶皆不存(图七)。

棺木及人骨皆不存,故葬具葬式不详。

M4 出土可复原的器物 1 件,介绍如下:

盘 1 件(M4:1)。泥质红陶,盘面施绿釉。圆唇,唇部

突起,盘面饰等距阴刻纹三组,每组两条。直径 40 厘米(图八,2)。

四、小 结

(1) M1、M2 皆有一正方形前室,后接一凸字形后室,这种前室正方、后室长方的墓葬形制在《洛阳烧沟汉墓》中被划定为第四期——东汉早期(如 M1009A、M28A、B)、第五期——东汉中期(如 M1009B)。此种墓葬形制亦见于襄阳王坡 M174、M178(报告判断为东汉中期前段)、襄阳城东街 M2、M3(报告判断为东汉晚期)。M1 中所出的盘口、长束颈、腹部凸出的陶壶似襄樊贾巷 M8、王坡 M174 2(报告判断为东汉中期前段)、长虹南路 M16:13(推断为东汉中期偏晚阶段)、随县东城区东汉墓 M1:57、M1:33(报告判断为

东汉中期)。

M3、M4 墓底用青砖呈人字形铺地、三顺一丁、前室与后室间有甬道连接、后室略外弧的墓葬形制与襄樊贾巷 M8、襄阳城东街 M8、随县唐镇 M3 等墓的形制相近,这三座墓中均有青瓷盘口壶等瓷器出土,故判断为三国至西晋时期墓葬。但 M3、M4 的随葬品中并无瓷器或瓷片发现,所以可能年代比这些墓葬略早。从随葬品上看,M3 所出的镇墓兽与洛阳曹魏正始八年墓、偃师杏园西晋墓、洛阳春都路西晋墓等墓葬中所出的镇墓兽相似。故 M3、M4 的年代应较 M1、M2 为晚,下限可能晚至东汉末年或三国时期。

(2)、泉店汉墓 M1、M2、M3、M4 四座两两相连的墓葬,规模很大,且形制方向几乎一致,当为豪门大族所有。与这几座墓葬规模大致相同的南阳地区的墓葬还可以举出南阳英庄汉画像石墓^⑪、蒲山汉墓^⑫、第二胶片厂汉墓^⑬、唐河针织厂汉画像石墓^⑭等等,这些墓葬的年代皆集中于东汉早中期。这说明了自东汉早中期始,南阳地方的大族势力就取得了相当大的发展,正与文献所示这一时期新野阴氏、新野邓氏、湖阳冯氏、湖阳樊氏等家族的显赫背景相符。

(3) 泉店汉墓群 M1~M4 四座两两相连的砖室墓的发现,与襄樊贾巷 M8、随县唐镇 M3 相联系,证明了在东汉晚中期至六朝早期,南阳地区此种墓葬形制的流行。究其源流,在洛阳烧沟汉墓中,M1009A、B 及 M28A、B,皆为隔山葬^⑮。而 M3 中随葬的两件镇墓兽,与均县所出的一件^⑯、襄樊松鹤路 M20 所出的一件^⑰基本相同,这种低头、有角、翼、鬃毛的镇墓兽形象多见于洛阳及附近地区的魏晋墓中,如曹魏正始八年墓^⑱、偃师杏园晋墓^⑲、洛阳晋墓^⑳、洛阳西郊晋墓^㉑、洛阳谷水晋墓^㉒、洛阳华山路西晋墓^㉓、孟津三十里铺晋墓^㉔、新安晋墓^㉕、洛阳春都路晋墓^㉖、洛阳槐庄晋墓^㉗、巩义晋墓^㉘等,属于中原北方地区自汉以来所流行的镇墓兽传统。

执笔:韦正 方笑天 李飞

附记:此次发掘和整理工作领队为韦正(北京大学考古文博学院),工作人员主要有方笑天、李飞(北京大学考古文博学院)、范晶晶(北京大学中文系)、金连玉、罗丹(中央民族大学)、张松安(河南省文物考古研究所技工)等人。考古钻探由河南省淅川县文化局文物考古钻探队承担,潘陆局长、刘国奇主任付出了艰辛的劳动。此外,在发掘及资料整理过程中,河南省南水北调办公室张志清、秦文波、孔祥珍、董睿,河南省考古研究所贾连敏、赵新平、韩召会,郑州市文物考古研究所张建华、于红伟、姜楠,郑州大学靳松安、山西省文物考古研究所王晓毅、高振华、郭智勇,中山大学王宏等先生都对发掘及整理工作进行了指导并提出过宝贵意见。

注释:

⑮ 洛阳区考古发掘队:《洛阳烧沟汉墓》,科学出版社,1959 年。

⑯ 襄樊市文物考古研究所:《襄樊贾巷墓地发掘报

告》,载襄樊市文物考古研究所编:《襄樊考古文集(第一辑)》,科学出版社,2007 年。

⑰ 襄樊市考古队:《襄樊长虹南路基地第二次发掘简报》,《江汉考古》2001 年第 1 期。

⑱ 王善才、王世振:《湖北随州西城区东汉墓发掘报告》,载《考古》1993 年第 7 期。

⑲ ⑳ 河南省文物考古研究所、伊川县文物管理委员会:《河南伊川县槐庄墓地晋唐墓发掘简报》,载《华夏考古》2005 年第 3 期。

㉑ 湖北省文物管理委员会:《湖北随县唐镇汉魏墓清理》,《考古》1966 年第 2 期。

㉒ ⑳ 洛阳市文物队:《洛阳曹魏正始八年墓发掘报告》,载《考古》1989 年 4 期。

㉓ ⑲ 中国社会科学院考古研究所河南第二工作队:《河南偃师杏园村两座魏晋墓》,《考古》1985 年第 8 期。

㉔ 黄吉军:《洛阳春都路西晋墓发掘简报》,《文物》2000 年第 10 期。

㉕ ⑪ 南阳博物馆:《河南南阳英庄汉画像石墓》,《中原文物》1983 年第 3 期。

㉖ ⑫ 南阳地区文物研究所:《河南南阳县蒲山汉墓的发掘》,《华夏考古》1991 年第 4 期。

㉗ ⑬ 南阳市文物工作队:《南阳第二胶片厂汉墓发掘简报》,《华夏考古》1994 年第 4 期。

㉘ ⑭ 周到、李京华:《唐河针织厂汉画像石墓的发掘》,载《文物》1973 年第 6 期。

㉙ ⑯ ⑭ 均县城南土桥镇清理了古墓一座》,《文物》1959 年第 11 期。

㉚ ⑰ 襄樊市文物考古研究所:《襄樊松鹤路墓地发掘简报》,襄樊市文物考古研究所编:《襄樊考古文集(第一辑)》,科学出版社,2007 年。

㉛ ⑱ 河南省文化局文物工作队第二队:《洛阳晋墓的发掘》,《考古学报》1957 年第 1 期。

㉜ ㉑ 考古研究所洛阳发掘队:《洛阳西郊晋墓的发掘》,《考古》1959 年第 11 期。

㉝ ㉒ 洛阳市第二文物工作队:《洛阳谷水晋墓》,《文物》1996 年第 8 期。

㉞ ㉓ 洛阳市第二文物工作队:《洛阳华山西晋墓发掘简报》,《文物》2006 年第 12 期。

㉟ ㉔ 310 国道孟津考古队:《洛阳孟津三十里铺西晋墓发掘报告》,《华夏考古》1993 年第 1 期。

㊱ ㉕ 洛阳市第二文物工作队:《洛阳春都路西晋墓发掘简报》,《文物》2006 年第 12 期。

㊲ ㉖ 郑州市文物考古研究所:《巩义芝田晋唐墓葬》,科学出版社,2003 年。



两重两利 文明重光

本期导读

一、《江西省吉安县永和堤除险加固工程发掘简报》

吉州窑位于吉安县永和镇,是我国现有保存完好的古代名窑遗址之一,也是国家级文物保护单位。它始于晚唐,兴于五代、北宋,极盛于南宋,而衰于元末。所产瓷器种类繁多,按胎釉可分为青釉瓷、乳白釉瓷、绿釉瓷、黑釉瓷、彩绘瓷等,其中尤以黑釉瓷的生产工艺独步天下,创造出“木叶贴花”、“剪纸贴花”等名贵产品。此次吉安县永和堤除险加固工程位于窑址的边缘地带,紧邻赣江,极有可能存在当时瓷器外运的码头、货物集散等重要遗存。江西省文物行政管理部门及时将工程涉及吉州窑边缘的有关情况向国家文物局进行了报告,并经批准对所涉区域进行了考古发掘工作。发掘工作共分三个区域,发现了房基、灰坑及晚唐至明清时期的生活、生产、文娱用瓷等遗存,其中房屋基址均为明清至民国时期,遗物则包含了吉州窑的产品及明清时期的青花瓷器等标本。在发掘简报对三个区的地层介绍中,我们均发现“匣钵块”“晚唐至宋的瓷器标本”等文字叙述,上述窑业遗存显然拜吉州窑所赐,晚期居民则就地取材,大量用于房屋的垫基。发掘证实了此处确实处于吉州窑的外围,而所出土的各类釉色瓷器,则可大大充实吉州窑的内涵,为吉州窑的深入研究有所裨益。

二、《河南淅川县香花镇杨河组的四座汉墓》

该篇报告所介绍的墓葬种类和数量虽不算丰富,所出随葬器物亦是该时期的常见之物,但极具代表性,我们认为其看点有二:一是材料全面,作者以墓葬为单位,对各墓的形制、随葬器物从文字到图示逐一予以了翔实的介绍,使读者对资料得以全方位的了解,对今后的考古发掘与研究工作的借鉴作用;二是写作严谨,有关结论均是在参考大量资料的前提下所得。淅川县隶属于南阳市,为使淅川县香花镇杨河组的四座汉墓在年代、性质、墓葬形制、随葬器物等方面得出相关的判断,作者对南阳、洛阳、襄阳、襄樊、随县、巩义等地的同时期墓葬材料进行了梳理和比较,因此所得结论令人信服。报告中所介绍的四座汉墓,两两相连,皆为“隔山葬”,所谓“隔山葬”是指夫妻异穴合葬,中间用墙隔开,在西汉前期和中期的中原地区较常见;时代如作者所判,“M1、M2 定于东汉晚期,M3、M4 较 M1、M2 晚,下限可能晚至东汉末年或三国时期”,基本属同一个时代范畴,因此四座汉墓在形制上一致也就不难理解了。

(樊昌生 王上海)