

# 内蒙古通辽市扎鲁特旗香山镇 双龙泉与水泉沟遗址的调查<sup>\*</sup>

吉林大学边疆考古研究中心<sup>1</sup> 内蒙古扎鲁特旗文物管理所<sup>2</sup>

(1. 吉林 长春市 130012; 2. 内蒙古 通辽市 028000)

关键词: 扎鲁特旗 双龙泉遗址 水泉沟遗址 调查

KEY WORDS: Zhalute county Shuanglongquan site Shuiquangou site Survey

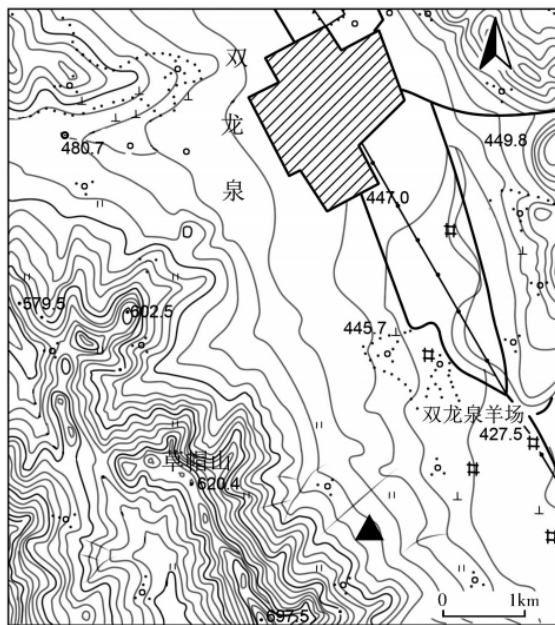
**ABSTRACT:** In July 2009, a jointed archaeological team collaborated by the Research Center of Chinese Frontier Archaeology of Jilin University and Administrative Institute of Cultural Relics of Zhalute county of Inner Mongolia conducted an archaeological survey at the Shuanglongquan and Shuiquangou sites in Zhalute county, Inner Mongolia. Ceramics found in these two sites are similar to those characteristics as the Weiyingzi culture, and some decorations on ceramics hint potentially at the communication between this area and the lower part of Nen River Valley.

扎鲁特旗位于内蒙古自治区通辽市的西北部。旗内中北部为大兴安岭余脉,大部分属低山丘陵地带,海拔多在400米以上;南部地处科尔沁沙地的北部边缘,地势开阔,沙坨与湖沼相间。这里年降雨量约350~450毫米,且多集中在夏季,无霜期也仅有90~120天左右,是典型的宜牧不宜农的生态脆弱地带。以往在该旗境内开展的考古工作不多,工作基础十分薄弱。汉以前的文化遗址更是缺少关注。唯有旗内东南部的南宝力皋吐墓地近年进行过正式的发掘<sup>[1]</sup>。为进一步了解该旗境内汉以前考古学文化的种类、特征与分布情况,2009年7月初,在检视扎鲁特旗文物管理所三普初步调查资料的基础上,我们对该旗香山镇所发现的双龙泉和水泉沟两处遗址进行了重点复查。现将主要收获报道如下。

## 一、双龙泉遗址

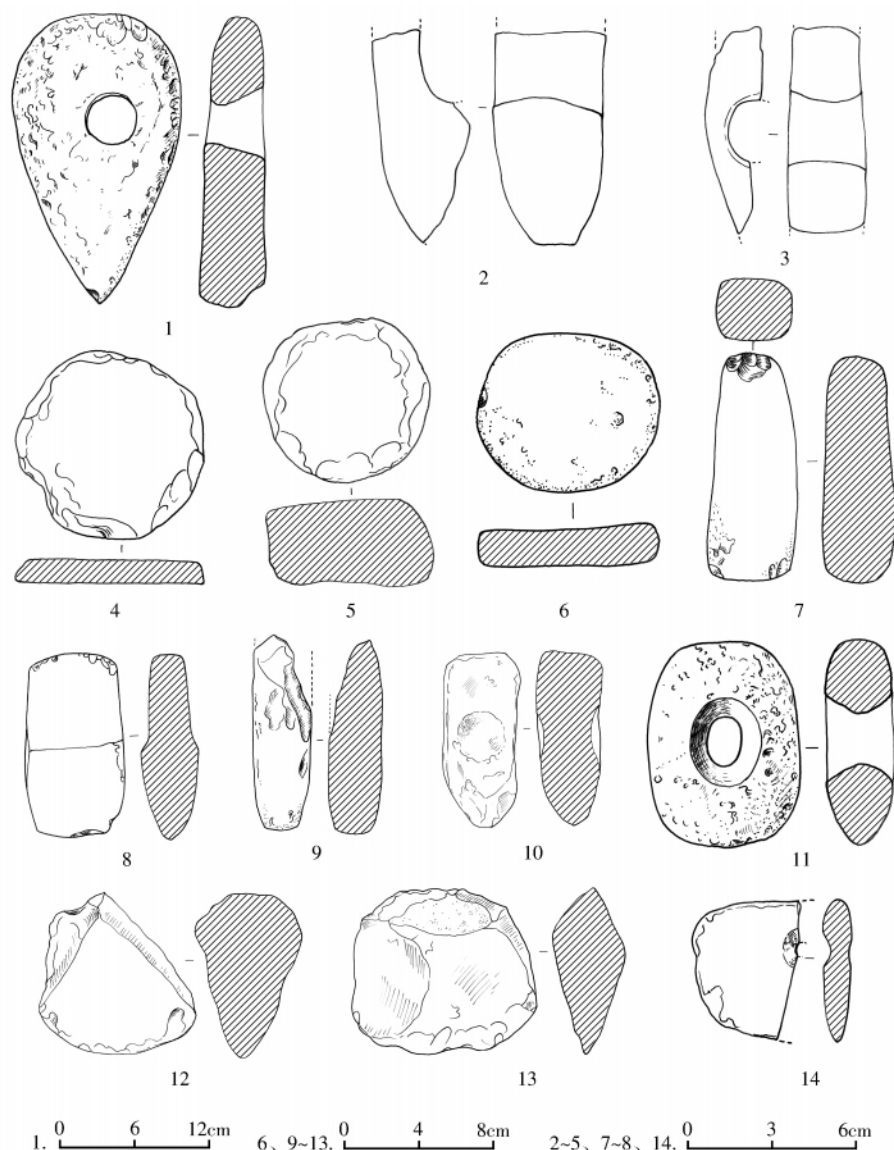
双龙泉遗址位于扎鲁特旗香山镇双龙泉村南3千米处,东南距鲁北镇约40千米。地理坐标为:44°30.224'N, 120°34.311'E,海拔472米(图一)。该遗址为2009年4月扎鲁特旗文管所

第三次文物普查时发现。遗址位于香山河(现为季节河)西岸的缓坡上,背靠一道较高的山岭。遗址地表现已辟为农田。从遗物散布的范围看,南北长约200、东西宽约150米,但遗物分布较为稀疏。个别地段地表可见灰土圈痕迹,可能为房址、灰坑等遗迹。地表采集有石器和陶片。



图一 双龙泉遗址位置图

\* 本文系教育部重点研究基地重大项目(2009JJD780004)和吉林大学杰出青年基金项目(2009JQ003)成果。



图二 双龙泉遗址采集石器

1~3. 锤斧(09TZXS:1~3) 4~6. 石圆饼(09TZXS:4~6) 7、9. 石杵(09TZXS:7、8)

8. 有段石斧(09TZXS:9) 10. 锤斧半成品(09TZXS:10) 11. 穿孔石器(09TZXS:11)

12. 石器残块(09TZXS:12) 13. 砍砸器(09TZXS:13) 14. 石刀(09TZXS:14)

## 1. 石器

器类较少,有锤斧、石圆饼、有段石斧、石刀等。从制法看有磨制、打制和琢磨兼制。

## 锤斧 3件。

09TZXS:1,青灰色,器体扁平,局部经磨制,一端为圆弧状,一端为尖角状,器体上部中央稍偏有一个双向对钻的圆孔。圆孔直径约4、锤斧长约22.2、最宽约12.8、最厚约5厘米(图二,1)。09TZXS:2,青灰色,器身残缺大半,器体宽

厚,磨制,上部有两侧对钻而成的穿孔。残长约8.3、厚约4.1厘米(图二2)。

09TZXS:3,青灰色,器身残缺大半,器体较厚,磨制,中部有两侧对钻而成的穿孔。残长约8.7、厚约2.8~3.3厘米(图二3)。

## 石圆饼 3件。

09TZXS:4,褐色砂岩,近圆形,器身扁平,边缘有单向打制的疤痕。直径约6.9、厚约0.8厘米(图二4)。

09TZXS:5,灰褐色,近圆形,器体较厚,边缘双向打制。直径约6.2、厚约2.9~3.4厘米(图二5)。

09TZXS:6,灰白色,近圆形,器身扁平,略经磨制,边缘有琢击的疤痕。直径约9~10.5、厚约2.2厘米(图二6)。

石杵 2件。

09TZXS:7,青色,器表经简单修磨,整体呈柱状,横截面为圆角方形,下端略粗,有研磨面。上下两端的边缘有大小不一的崩疤。长8.6、宽3.4、最厚处2.8厘米(图二7)。

09TZXS:8,青灰色,整体呈柱状,截面近圆形,一端残断。琢磨兼制。残长约10.7、厚约3厘米(图二9)。

有段石斧 1件(09TZXS:9)。青绿色,通体磨光,器身近长方体,上部扁平,中部两侧起阶,刃部呈楔形,刃缘一侧有崩疤。长8.6、中部宽4.6、最厚处2.6厘米(图二8)。

穿孔石器 1件(09TZXS:11)。青色,器身近圆角长方形,较厚,中间有一个双向对钻的圆形穿孔。琢磨兼制。长12.3、最宽8.7、最厚4、圆孔外径4.2~5.2、内径2.1~3厘米(图二,11)。

石刀 1件(09TZXS:14)。灰色,残半,器身扁平,中部尚余一双方对钻的穿孔。琢磨兼制。残长3.6、宽4.8、厚1厘米(图二,14)。

锤斧半成品 1件(09TZXS:10)。暗灰色,形近锤斧,器身两侧有对钻形成的凹窝,其余表面粗糙,为自然面。长11、宽4.5~4.7、厚3.7~4厘米(图二,10)。

砍砸器 1件(09TZXS:13)。青灰色,平面形近圆角梯形,侧视近楔形,打制,下端为双向修理而成的刃部。高9.3、宽10.7、最厚处4.1厘米(图二,13)。

石器残块 1件(09TZXS:12)。青灰色,侧视呈楔形,宽刃,刃缘有交替打制的崩疤。残长9.1、最厚处6.2厘米(图二,12)。

## 2. 陶器

以夹砂红褐陶和灰褐陶为主,有少量红陶、灰黑陶和黄褐陶。仅个别为泥质陶器。可辨器形以鬲为大宗,多为口沿或鬲足,还有少量罐、鉢的口沿残片等。流行僵直的竖向或斜向绳纹,纹痕普遍较

模糊,多见于鬲类器的器表。未见弦断绳纹。另有部分附加堆纹和少量篦点纹、珍珠纹。

鬲口沿 25件。

可辨者多为高领鬲的口沿残片。直领或斜直领,外壁近唇处多有一道横向附加堆纹条带,其上常以手指、细棒或带刃工具戳压出连续的竖向或斜向坑窝。条带以下多饰竖向或斜向的僵直中、细绳纹,纹痕模糊。

09TZXS:16,夹砂黄褐陶,唇缘外侧抹斜,其上戳压坑窝。口径18、残高6.6厘米(图三2)。

09TZXS:17,夹砂灰褐陶,沿面凹弧,圆唇。颈部有一道弧形压花附加堆纹条带,当是贴附于领、足交接处。据此可知该鬲的袋足应十分肥大。残高9、宽10.9厘米(图三3)。

09TZXS:18,夹砂红褐陶,圆唇。残高3、宽3.9厘米(图三4)。

09TZXS:19,夹砂红褐陶,圆唇。残高6、宽4.1厘米(图三5)。

09TZXS:20,夹砂红褐陶,圆唇,唇缘略外凸。颈部亦有一道横向附加堆纹,其上有棒状工具竖向压印的凹窝。附加堆纹条带间素面。残高5.7、宽4.2厘米(图三6)。

09TZXS:21,夹砂红褐陶,圆唇。残高4.5、宽6.4厘米(图三7)。

09TZXS:22,夹砂红褐陶,直领稍外弧,圆方唇。颈部有一排戳压的指窝,领中部有珍珠纹。残高5.6、宽6.5厘米(图三8)。

09TZXS:23,夹砂红褐陶,圆方唇。领部残存一枚珍珠纹,其内侧凹窝对应的器表有两个手指印窝。残高6.1、宽7.5厘米(图三9)。

09TZXS:24,夹砂红褐陶,圆唇。残高7.3、宽7.6厘米(图三,10)。

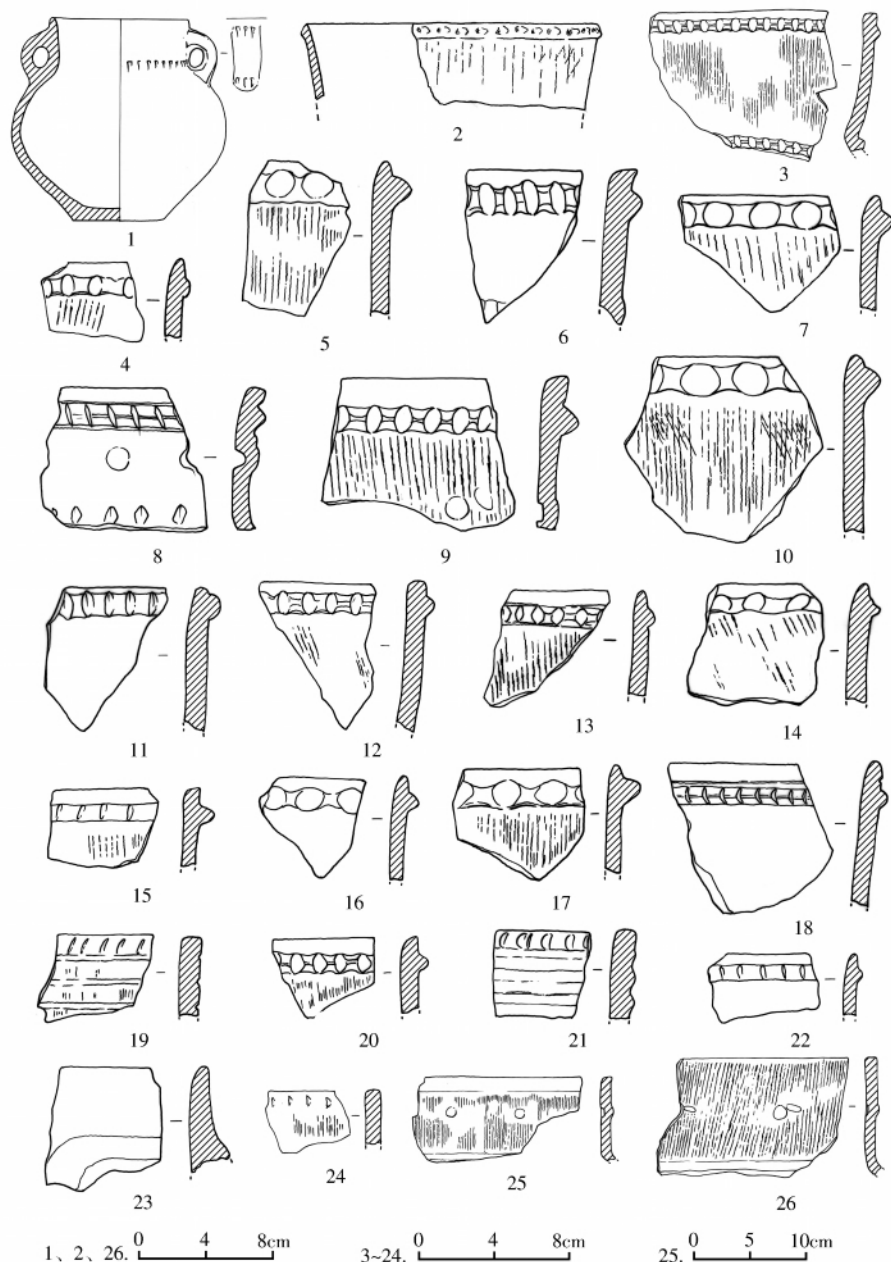
09TZXS:25,夹砂红褐陶,圆方唇。附加堆纹条带以下素面。残高5.5、宽5厘米(图三,11)。

09TZXS:26,夹砂红褐陶,沿面略凹,圆方唇。残高5.6、宽4.3厘米(图三,12)。

09TZXS:27,夹砂灰褐陶,圆唇。残高4.6、宽4.8厘米(图三,13)。

09TZXS:28,夹砂红褐陶,圆唇。残高4.8、宽5.4厘米(图三,14)。

09TZXS:29,夹砂红褐陶,圆方唇。残高4.4、宽3.1厘米(图三,15)。



图三 双龙泉遗址采集陶器(一)

1. 双耳罐(09ZXS:15) 2~26. 鬲口沿(09ZXS:16~40)

09TZXS:30 夹砂红褐陶,薄圆唇。附加堆纹条带以下素面。残高4、宽4.1厘米(图三,16)。

09TZXS:31 夹砂红褐陶,尖圆唇。残高4.3、宽5.2厘米(图三,17)。

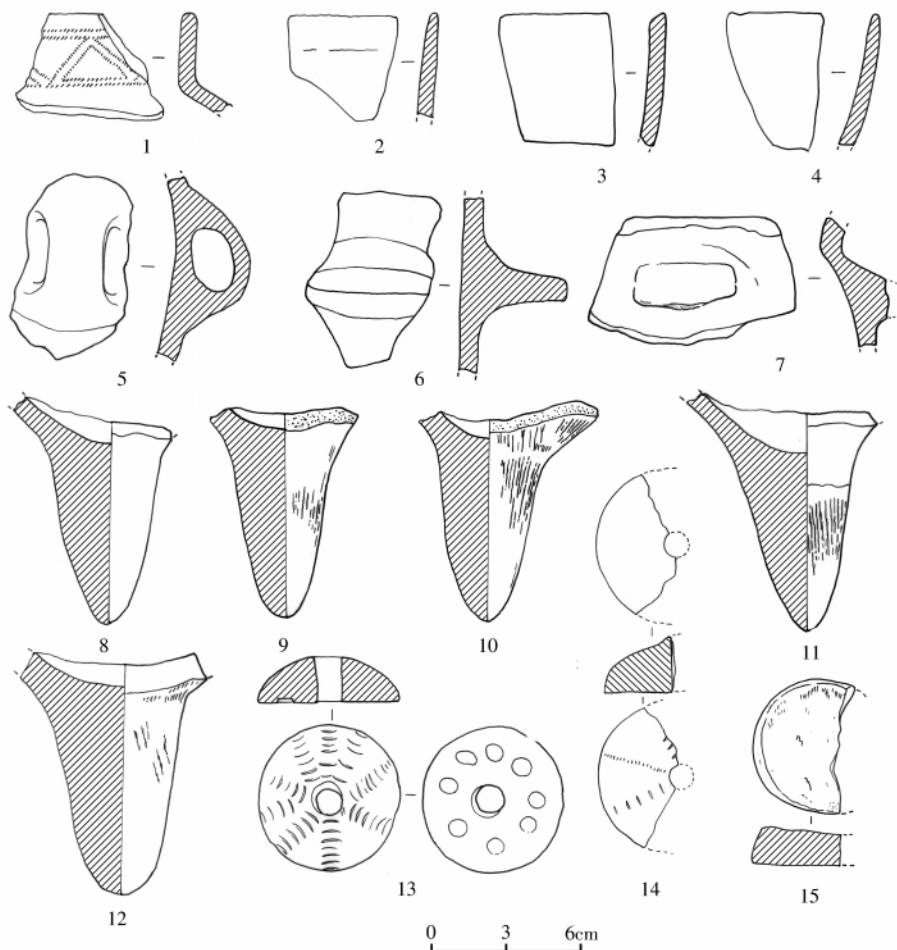
09TZXS:32 夹砂红褐陶,圆唇。附加堆纹条带上缘有一道凹弦纹,条带以下素面。残高6、宽6.4厘米(图三,18)。

09TZXS:33 夹砂灰褐陶,方唇。唇缘外侧有

一排指甲印窝,其下有三道抹压出来的凹弦纹,其间有隐约可见的细绳纹。残高3.4、宽4.5厘米(图三,19)。

09TZXS:34 夹砂灰褐陶,圆尖唇。残高3.1、宽4厘米(图三,20)。

09TZXS:35 夹砂红褐陶,圆方唇。唇缘外侧有一排指甲印窝,其下有三道抹压出来的凸棱。残高3.6、宽3.9厘米(图三,21)。



图四 双龙泉遗址采集陶器(二)

1. 罐口沿(09ZXS:41) 2~4. 钵口沿(09ZXS:42~44) 5~7. 罐耳(09ZXS:45~47)  
8~12. 鬲足(09ZXS:48~52) 13、14. 纺轮(09ZXS:53、54) 15. 陶圆饼(09ZXS:55)

09TZXS:36, 夹砂红褐陶, 圆唇。残高 2.7、宽 4.3 厘米(图三 22)。

09TZXS:37, 夹砂红陶, 薄圆唇。素面。有横璆脱落痕迹, 从接茬处可以看出应为榫卯式安接。残高 4.9、宽 4.5 厘米(图三 23)。

09TZXS:38, 夹砂红陶, 圆方唇, 唇缘外侧有一排用薄刃工具斜向戳印出来的坑点, 排列不甚整齐, 颈部绳纹模糊。残高 2.9、宽 3.9 厘米(图三 24)。

09TZXS:39, 夹砂灰褐陶, 圆方唇。领饰竖向细绳纹, 印痕较浅; 领中部尚存两枚珍珠纹, 相距约 8 厘米; 唇缘外与颈部的绳纹被抹平。残高 10、长 20 厘米(图三 25)。

09TZXS:40, 夹砂灰褐陶, 方唇。领饰僵直竖

向和斜向中绳纹, 绳纹痕迹模糊; 领中部尚存两枚珍珠纹, 相距 6 厘米, 内侧凹窝对应的器表有手指按窝。残高 7.1、宽 11.4 厘米(图三 26)。

双耳罐 1 件(09TZXS:15)。夹砂灰黑陶, 直口高领, 圆唇, 鼓腹, 颈肩之间有对称双环耳。颈肩转折处及环耳与器壁结合处有戳压的楔形坑点纹, 其余部位素面。口径 8、底径 5.2、高 11.6 厘米(图三 1)。

罐口沿 1 件(09TZXS:41)。夹砂灰褐陶, 侈口, 直领, 圆方唇。领饰由篦点纹组成的几何纹, 器表素面。残高 4.2、宽 6.6 厘米(图四 1)。

钵口沿 3 件。

09TZXS:42, 夹砂红褐陶, 薄圆唇, 腹壁较直。表皮脱落严重, 腹部似有一道弦纹痕迹。残高

4、宽4.1厘米(图四2)。

09TZXS:43 泥质黄褐陶,斜方唇,腹壁略弧。素面。残高5、宽4.2厘米(图四3)。

09TZXS:44 夹砂红陶,尖圆唇,弧腹。素面。残高5.2、宽3.6厘米(图四4)。

器耳 3件。

09TZXS:45 扁桥状耳,从痕迹看可能为贴立于腹壁上。夹砂红褐陶,表皮磨蚀严重。残高7.2、宽4.4、耳宽2.1厘米(图四5)。

09ZXS:46 横螯耳,可能系置于器物腹部。夹砂红褐陶,表皮磨蚀严重。残高6.8、宽5.9、螯耳横长3.5厘米(图四6)。

09TZXS:47 横螯耳,系置于器物肩部。夹砂红褐陶,素面,器表经打磨。残高4.9、宽7.7厘米(图四7)。

鬲足 5件。

09TZXS:48 夹砂灰褐陶,器表与足尖皆经打磨,制作精细,从断茬处看不出安接方式。残高8.4厘米(图四8)。

09ZXS:49 夹砂红褐陶,有隐约可辨的细绳纹痕迹,断茬处看不出安接方式。残高7.9厘米(图四9)。

09ZXS:50 夹砂红褐陶,绳纹模糊,断茬处看不出安接方式。残高8.5厘米(图四10)。

09TZXS:51 夹砂红褐陶,从器表观察,鬲足系以泥片包贴在器身上。足跟上有模糊的竖向绳纹。残高8.7厘米(图四11)。

09TZXS:52 夹砂红褐陶,从断茬来看,鬲足系以泥片包贴在器身上,足跟与器壁交接处绳纹有交错,足跟上的绳纹大多被抹去。残高8.5厘米(图四12)。

纺轮 2件。

09TZXS:53 夹砂黄褐陶,馒头状,器表比较粗糙。器身中央有一纵向穿孔,顶面以中央穿孔为中心向外辐射有9条指甲纹;底面在中央穿孔的周围均匀地分布着8个戳压的圆窝。底径5.3、最厚1.7厘米(图四13)。

09TZXS:54 残缺大半。夹砂红褐陶,馒头状,底面残存有两排大致垂直的梭形锥刺纹条带,两者之间有一道射线,其上有更细一些的锥刺纹,推测原应是一个以圆孔为中心八等分的图案。底径约5.6、最厚约2.1厘米(图四14)。

陶圆饼 1件(09TZXS:55)。残。夹砂红褐陶,表面磨蚀严重,形状不甚规整,中心较薄,外缘略厚。直径约5.2、厚1.3~1.5厘米(图四15)。

## 二、水泉沟遗址

遗址位于香山镇罕山村西北约4千米的水泉沟北侧的坡地上,附近的石砬子下面有一眼泉水。地理坐标为 $44^{\circ}27.334'N$ , $120^{\circ}31.205'E$ ,海拔572米(图五)。遗址地表现已辟为果园,种植山楂、沙果等,破坏严重。地表遗物散布范围约南北80米,东西60米。未见文化层及遗迹现象。在该遗址采集到的遗物全为陶器,可辨器形也主要是陶鬲。

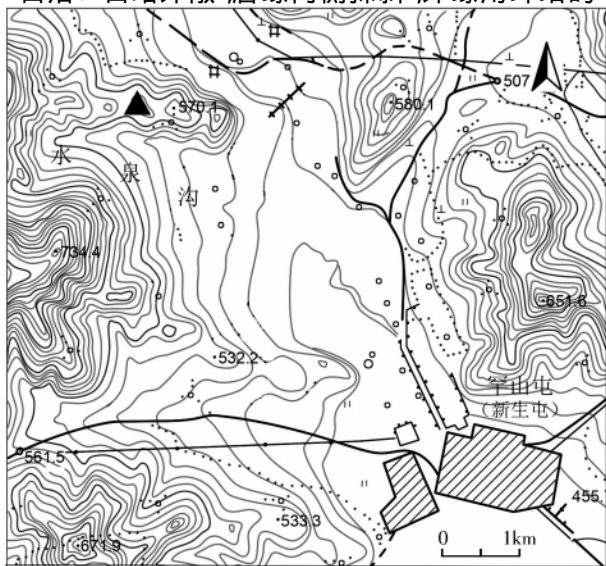
陶鬲(或甗的鬲部)2件(为扎鲁特旗文物管理所在该遗址征集所得)。

09TZXSQ:1 残。夹砂红褐陶,弧腹,袋足肥硕。素面,器表经刮抹,残留有烟熏痕迹。残高19.2厘米(图六1)。

09TZXSQ:2 残。夹砂灰褐陶,斜弧腹,三足外撇程度较大。器表有散乱的细绳纹,局部绳纹被抹去。有烟熏痕迹。残高13.6厘米(图六2)。

鬲口沿 3件。

09TZXSQ:3 夹砂红褐陶,可能为筒腹鬲的口沿。口略外敞,唇缘内侧抹斜,外缘用纤细的



图五 水泉沟遗址位置图

棒状物压印出斜向的坑窝,沿外有回泥,形成较薄的外叠唇。器表素面。残高 6、宽 6.9 厘米(图六 3)。

09TZXSQ:4,夹砂灰褐陶,高领较直,圆唇,唇缘内侧稍抹斜。近口处有一道横向附加堆纹条带,其上、下缘皆以尖头工具戳印出对称的斜向坑窝,堆纹以下有斜向绳纹,印痕较浅。残高 6.3、宽 5.2 厘米(图六,4)。

09TZXSQ:5,夹砂红陶,直领方唇。近口处有一道横向附加堆纹条带,其上、下缘以尖头工具戳印出上下对称的坑窝,堆纹以下有隐约可辨的绳纹痕迹;领中部尚余 2 枚珍珠纹,外侧的圆包被捏扁。残高 5.5、宽 5.6 厘米(图六 5)。

鬲足 2 件。

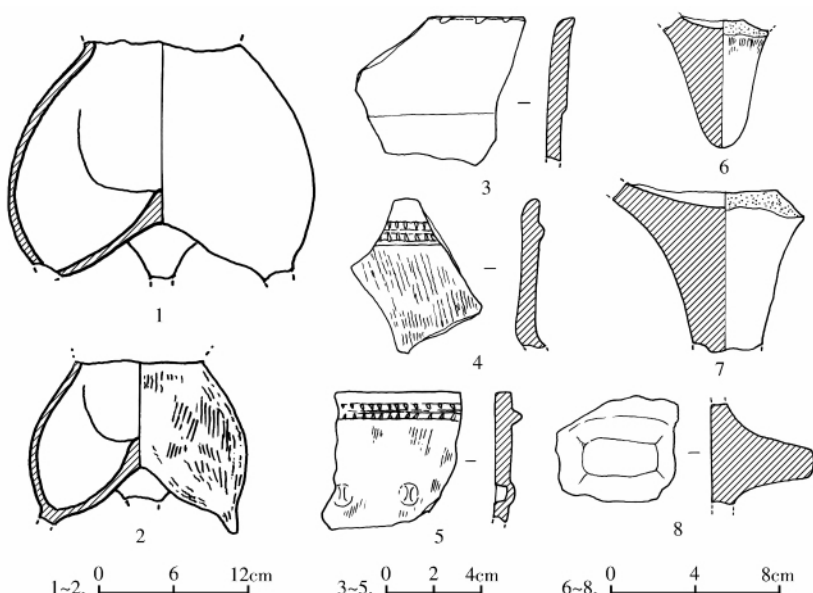
09TZXSQ:6,夹砂红褐陶,足尖圆钝。器表磨蚀严重,有模糊的绳纹痕迹。残高 5.5 厘米(图六 6)。

09TZXSQ:7,夹砂红褐陶,足尖残断。器表磨蚀严重,未见纹饰。残高 6.6 厘米(图六 7)。

釜耳 1 件(09TZXSQ:8)。夹砂红褐陶。从断茬看,方形釜耳系贴附于器表之上。器表磨蚀严重,未见纹饰。残高 4.4、宽 4.9 厘米(图六,8)。

### 三、初步认识

双龙泉与水泉沟两遗址调查采集的陶器文化内涵比较单纯。陶系以夹砂红褐陶和灰褐陶为大宗;器形多见口沿装饰附加堆纹花边的带颈鼓腹鬲,此外还见有筒腹带釜耳、小口双耳鼓腹罐、斜直腹或弧腹陶钵等;陶器表面流行装饰僵直的中、细绳纹,纹痕较浅,部分陶器的绳纹被抹掉。这些特征和魏营子文化的陶器群特征十分接近,所以,此类遗存不仅年代应与魏营子文化相当,很可能在文化性质上也可归属于魏营子文



图六 水泉沟遗址采集陶器

1、2. 陶鬲(或甗)(09TZXSQ:1、2) 3~5. 鬲口沿(09TZXSQ:3~5)  
6、7. 鬲足(09TZXSQ:6、7) 8. 釜耳(09TZXSQ:8)

化。所采集的石器亦应属于这一文化。

魏营子文化是上世纪 80 年代中期辨识出来的一支考古学文化<sup>[2]</sup>,当时的考古资料显示其主要分布在努鲁尔虎山至医巫闾山之间的大小凌河流域。而同时期的西辽河流域与此类似的遗存仅限于零星的调查资料。通过 2002~2003 年我们在西拉木伦河流域的调查<sup>[3]</sup>和 2007、2009 年在科尔沁沙地中东部的调查<sup>[4]</sup>发现,面貌与此类似的遗存在赤峰地区和通辽地区都有分布,甚至最东可达白城地区的西部,范围相当广大。但是从检视各旗县三普调查资料来看,这一时期的遗址点分布比较稀疏。遗址所处的环境也有不同,既有像双龙泉和水泉沟这样位于山前坡地上的遗址,也有位于坨沼之地的沙坨之上的遗址。

尽管目前由于缺乏对此类遗址的正式发掘资料,致使对西辽河流域相关遗存的陶器组合乃至其整个文化面貌还缺乏全面的了解,但通过此次对扎鲁特旗双龙泉与水泉沟遗址的调查仍可发现,这里的魏营子文化遗存与大小凌河流域的同类遗存相比,还存在一定的区别。比如,大小凌河流域目前已经发掘的几处魏营子文化的遗址,陶器皆以夹砂红褐陶为主,素面陶与纹饰陶比例几乎相当,而扎鲁特旗这两处遗址地表所见

的陶片中,夹砂灰褐陶数量至少也占三分之一以上,纹饰陶数量也要明显多于素面陶;大小凌河流域魏营子文化的绳纹陶绳纹多被抹掉,而此次采集的陶器中仍有相当一部分陶器的绳纹比较细密,纹痕尽管较浅但被有意抹去者并不普遍。大小凌河流域所见陶鬲的形态多种多样,除比较多见的带领鼓腹花边鬲外,还有筒腹花边鬲、扁腹花边鬲、高领瘦深腹鬲等,陶罐的形态也较多样。而此次调查发现,这两处遗址的陶鬲绝大多数都属带领鼓腹花边鬲,陶罐的形态也并不多。这两处遗址陶器上所见的珍珠纹和篦点几何纹,在西辽河流域及白城西部地区调查的同类遗址中都可见到,而在大小凌河流域的魏营子文化陶器中十分罕见。虽然不能排除有些差异是因时间早晚的原因或受调查资料本身的限制使然,但也有迹象显示出二者的陶器面貌存在一定的地域差异。此次调查所见资料,或许代表了魏营子文化的一个新的地域类型。

商代晚期花边鬲在北方长城地带的广泛分布早已引起学者的关注<sup>[5]</sup>。这类鬲的主体即带领鼓腹花边鬲,它伴随着早期北方系青铜器的传播而流布到西至甘青、东达嫩江中下游的广大地区。嫩江中下游的肇源白金宝<sup>[6]</sup>、古城<sup>[7]</sup>和大安汉书<sup>[8]</sup>等遗址均发现有形制风格非常相近的带领鼓腹花边鬲,但在与其共存的陶器群中占主体地位的炊器并非此类花边鬲,而是大口深腹罐等承自当地的罐类陶器,此外还有独具特色的小口深弧腹瓮、深弧腹盆、单耳杯等器类,文化面貌与魏营子文化有很大区别。以往有学者称其为古城类型<sup>[9]</sup>或白金宝二期文化<sup>[10]</sup>。双龙泉和水泉沟两遗址的调查为认识此类花边鬲向嫩江下游地区的传播在地域上提供了中间环节。

执笔:王立新 朱秀娟 陈小三

本文插图由朱永刚教授绘制。调查期间得到内蒙古文物考古研究所、通辽市博物馆、扎鲁特旗文化局的大力支持,特此致谢。

- [1] 内蒙古文物考古研究所 科尔沁博物馆 扎鲁特旗文物管理所. 内蒙古扎鲁特旗南宝力皋吐新石器时代墓地[J]. 考古, 2008(7).
- [2] 1987年郭大顺先生将此类遗存命名为魏营子类型。郭大顺. 试论魏营子类型[C]//考古学文化论集(一). 北京:文物出版社, 1987: 79-98. 1991年韩嘉谷先生将其改称魏营子文化。韩嘉谷. 燕史源流的考古学考察[C]//北京文物与考古(二). 北京:北京燕山出版社, 1991: 1-24.
- [3] a. 朱永刚. 查干木伦河流域古遗址文化类型及相关问题[J]. 考古与文物, 2004(3). b. 朱永刚, 王立新, 塔拉主编. 西拉木伦河流域先秦遗址调查与试掘[M]. 北京:科学出版社, 2010.
- [4] a. 王立新, 豆海锋. 吉林洮南四海泡子四处遗址的调查与初步认识[C]//边疆考古研究(第9辑). 北京:科学出版社, 2010. b. 金旭东, 褚金刚, 王立新. 吉林省通榆县长坨子四处遗址的调查[J]. 北方文物. 待刊. c. 朱永刚, 张哈斯. 科左中旗白菜营子遗址复查与遗存试析[J]. 内蒙古文物考古, 2010(2). d. 陈小三, 王立新, 吉平. 内蒙古库伦旗查干朝鲁台遗址调查简报. 待刊.
- [5] 韩嘉谷. 花边鬲寻踪[C]//北方考古研究(四). 郑州:中州古籍出版社, 1994: 141-152.
- [6] 黑龙江省文物考古研究所, 吉林大学考古学系. 肇源白金宝[M]. 北京:科学出版社, 2009: 13-81.
- [7] 材料未正式发表。参见乔梁. 松嫩平原陶鬲研究[J]. 北方文物, 1993(2).
- [8] 材料未正式发表。参见王洪峰. 汉书遗址[C]//田野考古集萃—吉林省文物考古研究所成立二十五周年纪念. 北京:文物出版社, 2008: 25-26.
- [9] 赵宾福, 关强. 白金宝遗址四期说与白金宝文化遗存三段论[C]//庆祝张忠培先生七十岁论文集. 北京:科学出版社, 2004: 386-401.
- [10] a. 同[6]. b. 朱永刚. 论白金宝二期文化[J]. 北方文物, 2009(1).

(责任编辑 李自智)