

落阵营聚落民居形态初探

□ 王金平 吉晓楠

一、落阵营村落概况

1. 区位与气候条件

落阵营村属于山西省大同县杜庄乡管辖,距大同县城约 24 公里,杜庄乡政府所在地约 7 公里。落阵营位于御河东岸,紧邻怀仁县(图一)。落阵营村地势平坦,土地肥沃,现有建成区面积 44.74 公顷,其中老村部分 11.56 公顷,新村部分 33.18 公顷。现有住户 574 户,人口 1824 人。大同地区属于温带大陆性气候,有三个明显的特征:一是寒冷,二是昼夜温差大,三是风沙大。

2. 历史背景

落阵营村有着悠久的历史 and 美丽的传说。据说,古时候有一只凤凰飞往大同途中在此停歇过一阵,故名“落阵”。后又因李自成部将在此扎“营”,落阵营村便由此得名。吕氏家族的发展史更是构成了落阵营村史的重要部分。

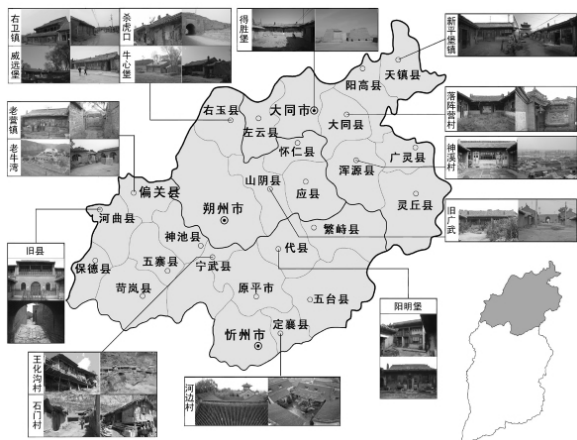
吕氏的先祖吕天平是李自成起义军中的一名将领,受伤后留在了落阵营,后在落阵营安家,开始耕读传家。到吕宝一代,靠做油坊生意发家,

其影响力遍及当时的大同一带。后来吕氏家族又出了两个大官,吕塘和吕绅春。由于两人为官清廉爱民,故慈禧特拨专款修建了吕家大院。吕家大院耗资巨大,耗时将近 13 年,其建筑规模及形式在当时的晋北地区堪称一流。

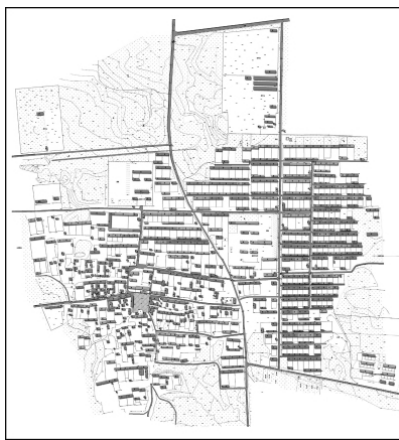
3. 空间格局

落阵营古村落整体格局比较规整,根据姓氏吕、范、张、马,分为四个片区。古村的村落肌理局部较为灵活、趣味性强,有着浓厚的古韵古风,新村修建得比较规整,建筑形式、色彩等相对统一,居住环境较好。落阵营村整体布局灵活多变,但是却遵循着封建时代严格的等级制度和伦理观念(图二)。以吕家大院为中心,范门大院、长工院、张家院、马家院等院落分布在四周,凸显吕家大院在落阵营村的地位。而范门大院、长工院、张家院、马家院等院落也根据各自所从事职业以及门第的大小,在村落中所处的位置也不相同,内含大量珍贵的历史文化信息,但现已不存在。

庆字巷是当时吕家开辟的“商业一条街”,集油坊加工、出售于一体,反映了当时浓厚的经济



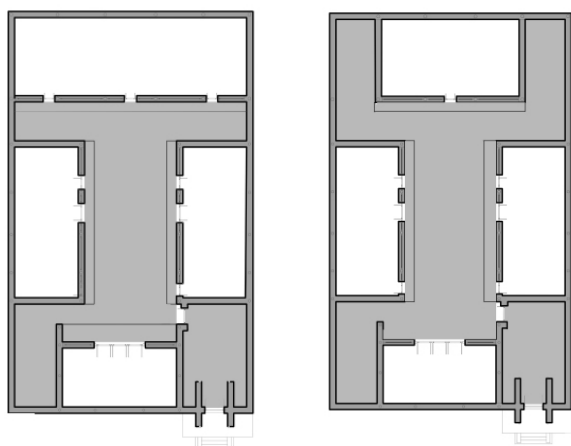
图一 晋北民居分布图



图二 落阵营村地形图



图三 吕家大院建筑群分布



图四 基本单元平面

图五 基本单元平面变形

氛围。吕家大院位于落阵营村的西部,现存比较完整的院落7处,占地40亩左右(图三)。许多房屋虽然毁坏相当严重,但有些局部还是幸运地留

了下来,它们是研究晋北民居的杰出代表。

二、落阵营村民居住宅形制分析

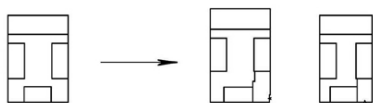
自吕天平和他的家族在落阵营村聚居以来,吕家的后代亦有的为官经商,但总体上是以农耕为主,落阵营村变成了典型的农耕聚落。经过几百年的风雨沧桑,大部分民居已经残破不堪甚至消失,但从粗壮的梁架、青砖灰瓦、精美绝伦的雕刻依稀可以感受到当年的辉煌印迹。

落阵营的住宅形制,无论从平面、立面、剖面,还是室内外的装饰艺术,都与晋北地区的整体建筑风格相似。住宅一般沿中轴对称,空间内向,而且从外到内,内向的气质层层加强。其形制的基本模式是四合院和三合院以及它们的组合院。

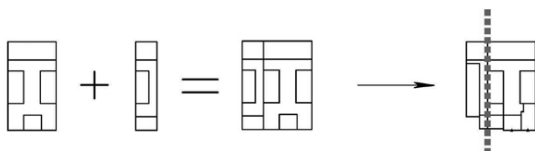
1. 基本的建筑单元

(1) 四合院 在中国传统的伦理思想中,四合院反映了以血缘为纽带的家族秩序和以德定尊卑的社会原则。四合院是晋北民居院落组成同构异形体——就是以院落为中心,院落的四周都布置建筑(即正房、厢房、倒座),房屋相互独立,房屋之间的空隙再用围墙封堵。

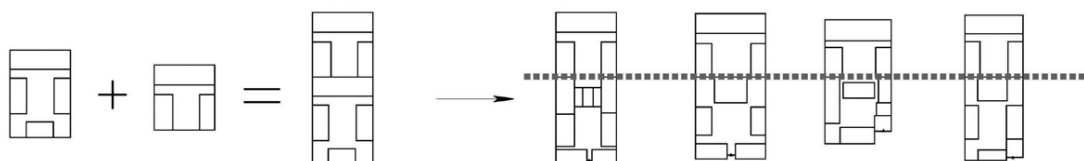
四合院在落阵营民居中的存在形式有两种:一种是作为独立的庭院使用,正房一般为五间,院落由“一大两小”三个庭院组成(图四);另外一种作为与三合院组合成新院落的要素存在,这种情况下正房起着过厅的作用,一般为三开间,这样整个院落就形成了“一大四小”五个庭院空间(图五);大庭院是家人平时休闲娱乐的场所,右



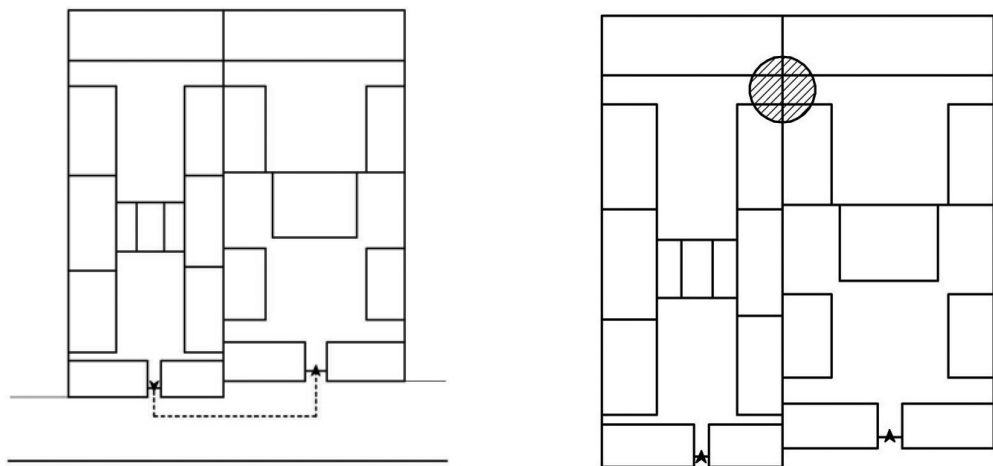
图六 基本四合院



图七 基本单元横向组合



图八 基本单元纵向组合



图九 院落间连接的两种方式

下角的小庭院是入口的缓冲空间,其余的小庭院都作为一些杂物院使用。

(2) 三合院 在落阵营民居中,三合院并不单独使用,只作为与四合院组成新院落的元素存在。三合院的存在方式也有两种:一种是常用的“凹”字型,即一正两厢无倒座;另一种将“凹”字型旋转90度,一正一厢一倒座。

2. 基本建筑单元的拓展

由基本的三合院或者四合院组合,便可形成一个规模较大的院落。落阵营民居现存的基本院落组合有两种形式:

(1) 横向组合 并联式院落这种模式即为一个四合院和一个三合院并联形成有主次的院落。次院的特点是比主院窄很多,只能容下一排厢房,但与主院等长。次院和主院合用一个大门。主院一般进行的是主人会客等公共性活动,而次院进行的就是比较私密的活动了(图七)。

(2) 纵向组合 这种组合方式是沿着中轴线的纵深组合。前院一个的四合院加上后院的一个三合院就在院落之间成了一个二进院(图八)。一进院和二进院的过渡方式也有两种方式:一种是一进院和二进院的交接处用隔墙,因此只能通过过厅来进入二进院;另一种方式是一、二进院之间除了过厅,还有两边的通廊可以通过。纵向组合可在二进院的基础上继续叠加三合院,就组成了三进院乃至多进院。

虽然同为四合院或者三合院与四合院的组

合,但由于所处位置的差异,这些院落形态和规模就存在着较大的差异,空间上也呈现出丰富的变化。由此可以看出,即使基本建筑单元相同,平面形态也存在着差异。

3. 院落间的连接

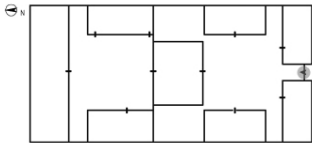
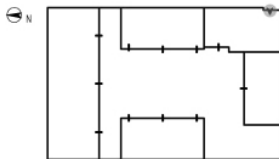
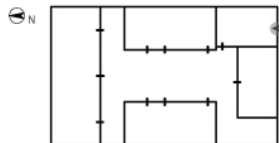
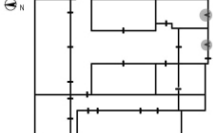
基本单元的组合形成了院落,院落和院落之间也有一定的连接,一定规模数量的院落连接就会形成院落建筑群。院落建筑群一般归同一姓氏拥有。落阵营村中的院落建筑群主要是吕家大院建筑群,这些院落并不像晋中的晋商大院那样有着复杂的连接和组织,它们主要有两种连接方式(图九):

(1) 巷道连接 这是落阵营院落最常用的连接方式,沟通媒介以巷道为主。

(2) 边门连接 在吕家大院的一、二号院的二进院正房旁,有一个月亮门把两个院落连接。因为这两座院落归属于同一个家庭,所以这种连接更方便了家庭间的生活起居和精神交流。这种方式在落阵营院落的连接中并不是主流方式。

4. 住宅建筑的朝向

落阵营村属于一个典型农耕聚落,民居一般都是坐北朝南的,风水中将其称为“坎宅”,其三吉的方向为离(南)、巽(东南)、震(东)。宅门应位于此三个方向之一,其中东南的方向为最佳,俗称“青龙门”。从现存的落阵营传统民居看,宅门的开启位置就分为为南、东南、东三种,如下表所示:

入口类型	图 例	空间说明
1. 中轴线上		此类院落轴线严明,绝对对称,尺度比较大,等级较高,往往是族长的处所。
2. 东侧		此类院落由于处在两条巷道的交叉口,因地制宜,入口就位于比较安静的巷道中。
3. 东南角		此类院落是落阵营民居中最常见的入口位置,也是风水中认为最好的朝向。
4. 东南角和中轴线上		此类院落属于前店后宅型,院落大门处于东南角,倒座作为店铺,也有通往院子的入口。

三、民居的建筑元素分析

落阵营民居采用的是梁柱结构,木材为承重的构件,砖为填充结构。屋顶梁枋的重量加在立柱上面,然后又通过立柱把重量传至地面,墙体就变成了维护在柱子之间或者柱子之外的构造,立面的柱子之间往往都开设成排的门和窗。屋顶、墙体、门窗这些建筑元素的尺度、材质、形式都与当地的气候以及人们的生活息息相关。

1. 屋顶

落阵营村民居的屋顶多为双坡硬山,也有少量单坡硬山和卷棚,出檐不深远;屋脊比较低或者没有屋脊。主要原因是落阵营位于边塞地区,风沙比较大。屋顶整体外形朴素平和,利用不同瓦片排列形成不同的肌理,倒座、门楼屋顶多以仰瓦覆盖,正房和厢房只在两侧边缘用仰、覆瓦咬合,强调屋顶轮廓,突出了其拙朴的特征。

2. 墙体

落阵营传统民居是内向、封闭的,一般在外墙处不开窗,这与当地寒冷气候有关,也受到了传统礼制思想的约束。面对庭院的整个建筑立面基本都占据着门窗,但在建筑的山墙面都是实

墙。在这里,建筑的墙体起的是维护作用。

3. 门

(1) 宅门 落阵营民居的宅门通常是一间的屋宇式大门。屋宇式的大门有两种形式:一种是完全独立的单体建筑式“门屋”;另一种是就是将倒座的当心间作为门,而两侧仍作为房间使用,这种叫做“门塾式”大门,这个词来自于《尔雅·释宫》中“门之侧堂谓之塾”。

(2) 房屋的门 从落阵营民居现存的传统民居分析,建筑的门基本分为两类:一种为隔扇门,另一种为木门。落阵营民居中的隔扇门有六扇和四扇,但一般以六扇为多。中间的两隔扇最为常用;有的两隔扇被一个单扇门所代替;有的在这两隔扇外侧又贴附一层框架用于悬挂门帘,这种框架称为帘架;有的在两隔扇门外再装单扇门,称为风门。单扇门板,一般只在采光部分用木格组成不同的花纹,其余部分皆为实心裙板。

4. 窗

落阵营民居庭院的界面是可以开启的门窗,这种布局是晋北人适应寒冷气候所采取的有效措施。首先,木构建筑的防潮防蛀是关系建筑寿命的头等大事;其次,院内的生活起居依靠庭



图一〇 落阵营民居门窗的几种形式

院的采光,为了接受更充足的阳光,所以更要求加大开窗面积。

落阵营民居中的窗一般都为隔扇窗。隔扇窗不落地而是安在墙上,在窗户木格的中心贴有民间的剪纸,这些剪纸色彩鲜艳,造型丰富,有吉祥富贵的寓意。落阵营的房屋一般都是正面有三个或者五个开间,中央开间用隔扇门,左右几开间用隔扇窗,它们左右对齐,格心和缘环板在一个水平线上,看上去十分规整,保持了房屋立面的统一性(图一〇)。

四、落阵营民居的空间形态分析

1. 灰空间

灰空间首先由日本建筑大师黑川纪章提出的,是特指三维空间范畴的一种空间形态,即从室外公共空间向室内建筑空间过渡的,有顶面遮蔽的中间部分。“院落空间”是传统的灰空间形式之一,是人们经过长期的生产实践而创造出的一种空间形式。中国人崇尚自然,提倡中庸适度,而院落空间恰恰是自然与中庸思想在建筑空间上的体现。灰空间其实是一种媒介,把院落里的各种空间串联起来,成为一部有起有伏的乐章。

(1) 宅门与照壁 宅门和照壁都是传统民居中灰空间的表现形式。宅门是区别内外空间的一种标志,是人们由公共性的巷道步入私密性住宅的一个过渡空间,是对院落空间序列感受的开端。影壁正对着大门,是进入宅门后的小庭院的

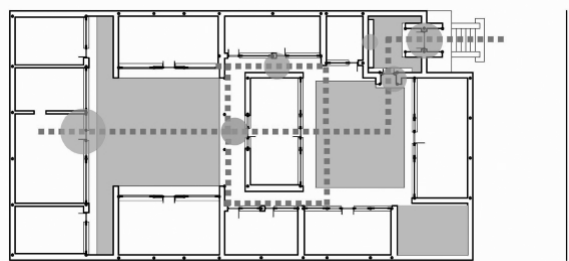
视觉焦点,让人对未来的空间产生了期盼。

(2) 仪门 落阵营村的仪门基本都位于小庭院的西北角,人的路线在这里发生了转折,视野的开与合也发生了变化。从小天井进入仪门,必须要经过几级台阶,这种高差对人的感受的作用是不言而喻的。仪门能把内外空间自然融合在一起,并起到了空间序列的停顿、转折的作用,从而控制整个空间序列的节奏。仪门在从小庭院到内院这一序列中,丰富了空间的层次,加强了内院的神秘感和私密性。

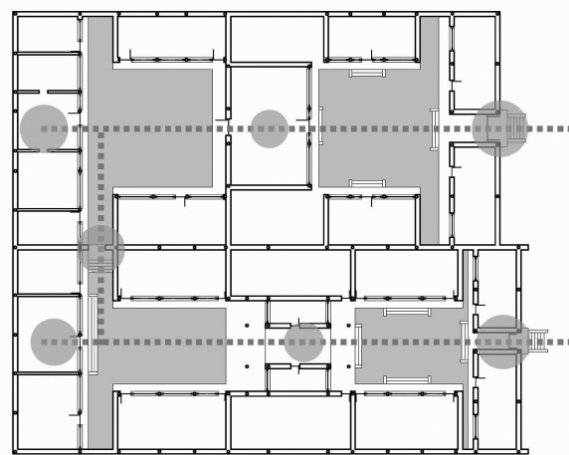
(3) 庭院 庭院是室内和建筑外更广的空间的过渡空间,区别于无限制的院外空间和完全封闭的院内空间,既封闭又开阔。从人的思想感情来说,这种有过渡性质的空间环境是必须的。从小天井到庭院,整个空间豁然开朗,空间序列渐渐向高潮发展。

(4) 檐廊 檐廊既区别于封闭的室内空间,又区别于开敞的室外空间。它是院落空间与室内空间的过渡空间,把室内空间与庭院紧密联系起来。檐廊的存在产生了丰富的光影变化,给静止的院落注入了活力,产生了生动的空间效果。通过檐廊,人们进入整个院落的精神中心——室内。这样,整个空间序列便在这里结束。

(5) 建筑的门与窗 门和窗,是室内和自然界交流的媒介。一方面,室内因为门窗而投射出光线,景观由此而引入室内,把院中的绿色和生机都引入了室内。这样开阔了视野,丰富了生活;



图一— 秀女院空间序列



图一二 一、二号院空间序列



图一三 一、二号院院落剖立面图

另一方面,建筑因为门窗而灵动。在落阵营村,火炕占据卧室的整面向阳的窗户,明亮的玻璃投射出满炕的阳光,可以看清庭院中的一切景物,显得十分惬意。

2. 空间序列

下面以具体的实例来分析落阵营民居的空间序列:

先以秀女院为例(图一—)。从巷道进入宅门,首先要上六个台阶,这种高差的变化是进入入口领域的标志。进入宅门后,就预示着私密性的加强,是整个建筑乐章的开端。宅门与照壁相对,宅门和照壁界定的狭小院落是“承上启下”的

空间,是对街巷空间的一种收敛,也是为下个空间做出的铺垫,有“欲扬先抑”的意境。进入仪门后,人的路线就在这里发生了转折,进入了一进院。光线由暗到明,空间尺度由窄到宽,一切都豁然开朗。前文已经提到,从二进院到一进院,路线有两种变化。一般情况下选择过厅和偏廊之间的小通道,这样空间又变得狭小、光线又开始变暗,这一切都为最后的高潮做铺垫。走出狭小的通道后便进入了二进院,二进院的尺度比一进院大很多,整个空间的高潮已经来到。这样整个院落空间就经历了放—收—放—收—放,层次丰富,极富趣味性。

一号院和二号院是吕家大院的主要院落,等级最高(图一二)。它们由两个独立的二进院组成,在二进院处有月亮门连接,这个节点处理得十分巧妙,反映了封建社会近亲家庭间若即若离的关系。这两座院落不同于秀女院,它们采用的是完全对称的平面构图。院落的入口位于轴线上,为突出它的重要性,增加了屋宇的高度,这样就为宅院增添了强烈的庄严之感,成为其空间组织的有力开端。接着路线便由公共性的前院通过过厅到达私密性较强的后院。整个院落轴线严明,空间等级鲜明,反映了封建社会的内外有别、尊卑有序的思想(图一三)。

五、落阵营民居的装饰艺术分析

落阵营民居的装饰具有很高的成就,是山西民居装饰艺术的典型代表,主要体现在砖雕、木雕、石雕和壁画等方面。



图一四 山花砖雕图



图一五 精美的壁心雕刻

1. 砖雕

落阵营民居砖雕以完整美观、庄重大方的艺术风格著称,它们构思巧妙,工艺细腻,线条流畅,物象生动而富于变化,景物层次分明。落阵营民居的砖雕主要用于门楼、照壁、墀头、山墙以及屋顶的各种脊兽,其中最突出的当数山墙和照壁。

在山墙的雕饰方面,以一号院正房山墙为例,正房的屋顶为硬山顶,前后两个坡在交接处就形成了一个人字,人字的交接处有装饰作用的瓦当和雕饰,雕饰下方用砖砌出了“悬鱼”的雕花。在悬鱼下还有一块砖雕的花饰,使山墙面显得很美观(图一四)。

照壁算是落阵营民居中的点睛之笔,村中现存的照壁有五块,都是砖筑的。照壁分为壁顶、壁身和壁座三个部分。壁顶采用的是硬山顶,壁座采用的是须弥座,壁身是装饰的重点部位,壁心的图案有着丰富的哲理和内涵:有“鹿鹤同春”图,它的吉祥寓意是河清海晏、国泰民安;有“三结义”图,体现了主人重友谊、讲信用;有“三元图”,描绘的是三位书生等待大考张榜的情景,说明了落阵营人重视教育、渴望功名(图一五)。

2. 石雕

石材质地坚实耐风化,又防水防潮,因而外观挺拔,又经久耐用。石雕常用于建筑中需防潮和需受力的构件:一是作为建筑构件的门框、栏板、抱鼓石、台阶、柱础等;二是作为建筑物附属体的石碑、石狮、石华表等;三是作为建筑物中的陈设,如石香炉等。在落阵营民居中,柱础、抱鼓石和拴马石采用的都是石雕。

抱鼓石是众多石雕构件中最为可爱、精致的一种,位于宅门门口的两侧,直立于门枕石之上。落阵营的抱鼓石是圆形鼓子,主要是由上部的圆

鼓子和下部的须弥座组成,鼓子上有一圈鼓钉,鼓面中间以团花装饰,十分精美。

落阵营民居中的石雕还有拴马石。拴马石构造比较简单,由桩头和桩颈组成,桩头装饰图案是狮子,桩颈是简单花纹线雕。值得一提的是,在落阵营民居四号院正房的屋脊上有一“镇物”——石雕的“鳌”,样子凶猛,耸立在屋顶中央。

3. 木雕

木材质感相对柔润且带着一种自然的生机,因此木雕可用流畅的曲线和曲面表现出明快、柔美的风格。落阵营民居中的木雕艺术结构紧凑,参差有致,形式多样,极富情趣和寓意。装饰主要集中在建筑的梁架、门窗和室内等部位。一般以松、竹、梅、兰以示文雅清高;以福、禄、寿、喜为示追求荣华富贵;以山水人物、飞禽走兽、花卉虫鱼来表达人们对美好生活的追求和向往。

在落阵营民居的垂花门中,垂柱头是雕饰的重点部位。垂柱头一般用整块木料雕刻而成,多为圆柱头,雕刻莲瓣或风摆柳,显得十分端庄典雅,这也是垂花门最吸引人的地方。

4. 壁画

从门廊仅存的壁画可以看出吕家大院的壁画有着较高的艺术水准,这些画都是清代典型的人文画,以风景画和人物画为主。其中的“樵夫图”意境深远,重峦叠嶂,松柏显翠,打柴人驻足凝望,空旷的山谷中似乎可以听到鸟儿的鸣叫,溪流潺潺,静中有动,诗意跃然画面之上。

六、结语

通过对落阵营村民居的初步分析,我们可以看出任何一种民居形态的形成都是其环境和认识环境共同作用的结果。落阵营民居的形态是典

(下转 78 页)

吸引力。但是,要扩大自己的影响力,在关注平时、关注日常的同时,还必须高度重视重要节庆,抓住重要的时间节点策划组织丰富多彩的活动。比如“六一”儿童节、“五四”青年节,就可以和中小学校联系,在纪念馆开展主题队日、团日等活动。“七一”党的生日、“八一”建军节,就可以和机关、部队、企事业单位联系,在纪念馆开展庆祝活动,像纪念大会、红歌会、新党员宣誓、老党员重温入党誓词等。重要节庆,承载着可歌可泣的历史、丰富深刻的内容,具有重要的纪念意义,为广大群众所关注。抓住这些机会,与社会各方面合作,组织策划与纪念馆相关的各种活动,可以有效地扩大纪念馆的影响力,吸引更多的群众关注纪念馆、走进纪念馆、了解纪念馆,从而使纪念馆的教育功能得到更好的实现。

八、纪念馆事业和旅游产业的关系

革命纪念馆是公益性事业单位,以收藏、研究、教育为基本职能。旅游业则是一种产业,在引导组织服务人们的游览观光中追求经济效益。两者客观上存在内在的联系:首先,纪念馆等革命传统教育基地本身就是旅游活动的重要对象,革命历史文化是旅游文化的重要组成部分;其次,旅游产业的发展,旅游市场的扩大,又可以为纪

念馆等革命传统教育基地提供更为广大的观众群。有鉴于此,革命纪念馆必须加强与旅游部门的交流合作,从而实现互利共赢。旅游部门应将纪念馆等革命传统教育基地作为旅游宣传推介的重要内容,增加红色旅游品种,丰富旅游文化内涵,寓革命传统教育于游览观光服务中,争取经济效益和社会效益双丰收。革命纪念馆则应经常向旅游部门通报展览陈列等方面动态,及时了解、认真研究旅游市场的特点和需求,不断提高陈列技术水平和讲解接待水平,并根据不同的观众群体、旅游团队提供有针对性的讲解接待,使游客不虚此行,从而实现教育目的,并助推旅游产业发展,服务经济建设。在与旅游部门加强合作的同时,革命纪念馆应固守教育本职,不可片面强调为旅游服务,片面追求观众人数、经济效益。

革命纪念馆在发展过程中,会遇到一系列错综复杂的关系,以上八点只是择其要者。对这些关系,必须认真研究,正确处理。只有这样,革命纪念馆的社会教育功能才能得到充分发挥,在中华民族的伟大复兴中,革命纪念馆也才能够不辱使命!

(作者工作单位:八路军太行纪念馆)

(上接 55 页)

型的农耕聚落民居形态的特征,既不同于晋中地区晋商的票号和大院,又不同于晋南地区的民防一体的古堡类建筑群,是一种外部封闭、内部开放的形态。由于落阵营村民居破坏十分严重,如何修复和保护值得我们去进一步深入研究。

本文为国家自然科学基金资助项目(50778117);“十一五”国家科技支撑项目(2008BAJ08B04)

参考文献

1. 王金平等《山西民居》,北京:中国建筑工业出版社,2009年。
2. 王金平《山右匠作辑录》,北京:中国建筑工业出版社,2005年。

3. 段进等《空间研究》,南京:东南大学出版社,2006年。

4. 楼庆西《乡土建筑装饰艺术》,北京:中国建筑工业出版社,2006年。

5. 郭朝辉《拦车古村聚落与民居形态分析》,太原:太原理工大学,2010年。

6. 甄博《浅析明朝至近代晋北聚落的主流形态》,太原:太原理工大学,2010年。

7. 薄圣亮、张建新《晋北民居习俗初探》,《民俗研究》1995年第4期,44-46页。

(王金平,太原理工大学建筑系教授;吉晓楠,太原理工大学建筑与土木工程学院硕士研究生)