

巩县窑早期白瓷综述

赵向青¹ 廖永民²

(1. 巩义市文物局, 河南 巩义 451200; 2. 郑州市文物考古研究院, 河南 郑州 450052)

Abstract: In Northern Wei dynasty, Gongxian kiln had fired white porcelain, this period was embryonic stage of white porcelain produced. In Sui and Tang dynasties, the white porcelain fired in Gongxian kiln had entered into maturation stage, in this period a great lot white porcelain wares were extensive for ordinary people using daily life, but there were some fine white porcelain wares which were exported abroad or played tribute. The white porcelain fired in Gongxian kiln had a course of production and development from coarse to fine.

Key words: Gongxian kiln; Northern Wei dynasty; Sui and Tang dynasties; white porcelain; celadon

摘要: 早在北魏时期巩县窑已经开始烧制白瓷, 这是白瓷烧制的萌芽时期。隋至初唐, 巩县窑的白瓷进入成熟期, 大量白瓷制品是供大众日常生活用的较粗放产品, 其中一些精细的白瓷被作为外贸和宫廷贡品。巩县窑烧制的白瓷, 也和其他陶瓷品种一样, 有一个由粗到精, 产生与发展的过程。

关键词: 巩县窑; 北魏; 隋唐; 白瓷; 青瓷

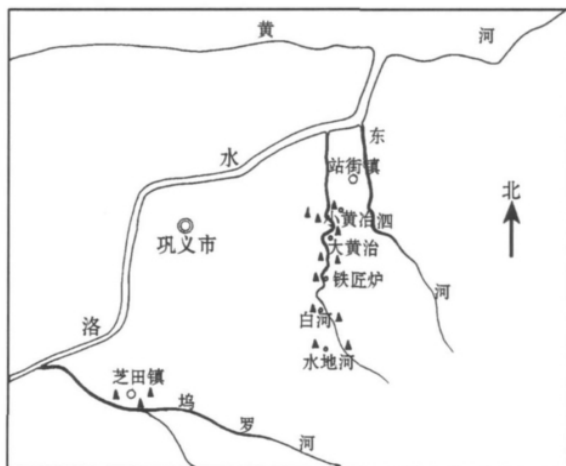
巩县窑位于河南省巩义市东部, 今已划为巩义新区。(图一) 巩县窑是我国北方烧制白瓷的代表性窑场之一。考古发掘证明, 北魏时期便已烧制白瓷, 隋唐时期臻于成熟, 其精细白瓷曾为朝廷贡品。除文献记载外, 西安唐代大明宫的考古发掘亦发现了巩县窑所产精美白瓷残片, 为之提供了有力的佐证。巩县窑烧制的白瓷, 也和其他陶瓷品种一样, 由粗到精, 有一个产生与发展过程。

一、北魏窑炉、窑具与白瓷制品

北魏窑炉(ⅢY1), 残长 13.7 米。由窑前作业坑、火膛和烟囱组成。作业坑平面呈长方形, 长 6.1 米, 宽 6 米, 深 0.7 米。火膛平面呈马蹄形, 残存高 1.1 米, 火膛口部残缺较严重, 火膛两壁下部残留部分用耐火材料制成的壁砖、后壁用耐火砖平铺 9 层, 与窑床面持平。窑床平面呈长方形, 残长 4.7 米, 宽 3.35 米。窑室壁仅残存厚 0.22 米, 周围护墙以及窑后烟囱均已破坏无存。(图二) 窑膛内出土大量青瓷器和少量白瓷器以及大量三角形或柱形支烧等窑具。有的支烧与青瓷器粘连一起。从窑炉形制结构与窑内出土遗物可判定此窑炉是烧制青瓷和白瓷器的

北魏时期窑炉。此窑炉周围, 比较集中地分布着多个包含北魏白瓷和青瓷制品的灰坑。窑炉与同期灰坑中遗存大量大小不一的三足支垫和柱形支垫等窑具。两种支垫均为捏制而成。

从遗迹、遗物情况观察, 可初步认为, 北魏时期瓷器装烧办法是: 先在窑床上放置柱形支垫, 柱形支垫上放置器物, 器物内底放置三足支垫, 三足支垫上再依次叠加数层器物。以柱形支



图一 巩县窑址分布示意图

垫支撑器物，其作用是避免和防止器坯受窑床底部砂尘污染釉面，又可使瓷器坯件处于适当的最佳温度区。三足支垫的作用是隔离瓷器坯件，防止焙烧过程中相互粘结。这种“重合叠烧法”在汉末、魏晋时期已经出现，其优点是增加了装窑密度，充分利用窑室空间，所以这种装烧方法延续时间很长。巩县窑的北魏白瓷，一般是与青瓷同窑一起装烧的，数量上青瓷多于白瓷，可能两种瓷器在窑床上安放的位置不同并且是固定的。

就目前而言，这是中原地区发现的最早烧制白瓷的窑炉。与青瓷同窑焙烧和伴出的白瓷，在器类、形制、制作工艺等方面基本上与青瓷相同。器类以碗为主，皆为深腹，下有饼形足，口沿外饰弦纹一周。其次是杯，此外有盘、豆、钵、盆、碗等。北魏白瓷制品胎壁都比较厚重，而且厚薄均匀，自口沿向下逐渐加厚，胎质较细白，可知瓷泥经过淘洗，烧成温度高，胎体有的有气孔和黑点。一部分器物通体施化妆土。器内壁施满釉，器内积釉现象较普遍，外壁施釉过腹，少见垂釉现象。釉色一般白中泛青，显然是早期白瓷的特征，也表现出早期白瓷是从烧制青瓷的基础上逐步改进而来，主要是选用含铁量低的胎、釉原料，加之筛选、淘洗、制作、烧制等工艺上改良而完成的。当然，早期白瓷的烧制成功，是制瓷技法上的一个重大突破和进步，成为我国制瓷史上由青瓷向白瓷转化的一个里程碑。

二、隋唐时期的白瓷

巩县窑烧制白瓷，隋唐时期是以白河段为主，其次是黄冶段。由于白河段北魏时期已烧制出较精细的白瓷，随着时间的推移，隋唐时期的白瓷烧制技术已日臻成熟。所以烧制的白瓷制品其特点是烧制技术起点高，产品精，并以高品质



图二 白河段北魏窑炉（ⅢY₁）



图三 巩县窑唐代窑炉（ⅢY₁）

与精美的造型取胜，并且唐代已成为河南府开元前后贡白瓷的重要窑场之一。

唐代窑炉（ⅢY₁）：此窑炉是在以前黄冶段考古发掘中发现多座窑炉之后，于2005年至2008年白河段发掘中发现的。瓷窑炉残损较甚，残长8.5米，宽4.6米。由窑前作业面、火膛、窑室和烟囱构成。烟囱和窑室后半部因被民房所压未进行清理。作业面是用废弃的耐火砖铺垫而成，呈扇形。火膛口损毁相当严重，平面呈马蹄形，底部遗留一层炉灰。火膛北部被现代水井打破处的断面可看到火膛底部有两层堆积，上层是废弃耐火砖铺成的火膛面，下层是厚薄不均的青灰色烧结面。窑室与火膛结合处的断面上，可以看到用石英砂粒铺垫的三层窑床面。窑室平面呈长方形，残长3.6米。根据火膛、窑室等各部位残留的痕迹，以及火膛内和窑床上清理出的壁形底白瓷碗、器盖、盏、瓶等器皿以及大量匣钵、垫饼等窑具，表明此窑炉是以烧制白瓷为主的唐代窑炉。（图三）窑具的种类相当多，匣钵即可以分为筒形、漏斗形、盒形等，另有各式各样大小不一的垫圈、垫饼、支烧等窑具。

装烧方法也有改进：首先在窑床上摆置与器物相应的垫饼或三叉支烧，然后置放器坯。大件器物如炉、钵等，多在器内置放支烧装上小型器物，然后在大件器物口沿上放一个拱形三叉支具，拱面向下，这就形成一个套装、擦装并用的烧造方法。为了充分利用窑床空间，还采用窑柱上架设垫板以分层擦烧的新工艺。这又是装烧方法上的一个重大突破，这种方法一直沿用到晚唐时期。此外，匣钵烧造已在瓷器烧造中广泛应用。

从隋到唐代晚期，巩县窑白瓷制作水平的逐

渐提高,具有明显的阶段性,并且体现在多个方面。在其发展、改进过程中,精美白瓷的出现与整体白瓷制品质量以及数量的普遍提高,加之各类华丽、典雅而独树一帜的色釉瓷和白釉彩瓷等优良产品,使巩县窑在河南陶瓷发展史上占据了重要地位,成为我国创新型名窑。

隋至唐初,白瓷的品类较少,仅见罐、塔式罐、瓶、砚、碗,以碗、罐数量较多。盛唐时期,白瓷的品类大增,成为大宗产品,这从文化层和灰坑中包含的白瓷残片数量之多得到证明。品类有罐、碗、杯、盆、执壶、瓶、盘、灯、水注、茶托等。盛唐时期,各类白瓷制品的器体造型、胎质、釉色以及制作工艺等方面较之北魏与隋、唐初期大有提高,出现一批质坚、胎薄、釉色纯白的精美、细致、规整的白瓷,标志着巩县窑的白瓷生产已达到鼎盛时期。中晚唐时期,白河段和黄冶段的白瓷生产,特别是白河段,虽然白瓷仍为大宗产品,并且烧制工艺和整体质量普遍提高,但精美、规整、薄胎的白瓷制品却已极为少见,显然白瓷生产发展已趋向大众化方面。由此可以推测,晚唐时期,巩县窑可能出现了专烧对外贸易或为朝廷、权贵所用白瓷精品的窑炉,只是尚未被发现而已。巩县窑白瓷产品的质量逐渐普遍提高,主要体现在三方面:

1. 胎料的选择与加工方法的改进。选择含铁元素与其他杂质少的胎料,再经过多次淘洗、沉淀,以达到净化、减淡胎色的目的。同时,胎体表面开始普遍涂一层化妆土或二次涂釉的方法,不仅改变了胎体表面的颜色,也可以填补瑕

疵,增强胎体表面平整、光滑与洁白度。

2. 选择铁元素与其他杂质少、而含硅铝元素高的釉料,使烧后釉的呈色更清淡。施釉工艺技法的改进,表现在器物内壁以荡釉为主,外壁则为蘸釉,施釉后在烧前作二次修整,使釉层薄而均匀,烧成后达到釉面洁白、透明、光亮、莹润之目的。

3. 窑内装烧与气氛控制的改进。窑炉内烧造气氛和火候控制、装烧方法,对瓷器的呈色和提高产品的质量、减少残次品有着明显的影响,是瓷器烧制技法中的关键所在。隋到初唐时期,白瓷的烧制技术较之北魏与北齐时期更为完善和熟练,已初步形成一个独立的系统。体现为减轻了釉色不均、白中闪黄或泛青等问题,更趋于洁白、透明,为盛唐时期烧造出整洁、纯白、薄胎的精美白瓷与成熟期的白釉蓝彩、白釉绿彩、白釉褐彩、白釉红彩等彩瓷奠定了坚实基础。

上述情况表明,隋唐时期白瓷制作与装烧工艺的不断改进,并不是孤立进行的。更多的是延续了两汉以来低温釉陶器的烧制工艺并加以发展,直接促进了白瓷制作技术的多种创新。

三、器物分类

白釉瓷器的种类大致有砚、罐、碗、杯、樽、瓶、钵、水注、执壶、盆等,分述如下:

1. 砚

多足砚 巩义市孝义镇和义沟村出土。整体呈圆盘形,周体有18个泥珠形足。砚心不施釉,周体施泛蓝色白釉,釉色光亮润泽。此砚造型独特,制作精巧,口径25厘米,高7厘米,应为隋至初唐产品。(彩版一:1)

多足砚 巩县白河段出土,现藏河南省文物考古研究所。器形呈圆形,堂面略高于口沿,堂心略凹,堂面与口沿之间绕一周渠状水池。器外壁垂直,壁中部饰凹弦纹一周,以下附15个兽面形足。器底略凹,瓷胎白中略泛灰黄。器体施白色透明釉,釉色泛青,底部露胎,口径5.4厘米,残高1.9厘米,为盛唐时期产品。(彩版一:2)

2. 罐

敛口折肩罐 圆口,折肩,鼓腹,饼形足。周身施白釉,釉层薄而均匀。瓷胎呈乳白色,高7.7厘米。(图四)

卷沿罐 巩县窑址出土,现藏河南省文物考古研究所。侈口,圆唇,束颈,圆肩,平底,底



图四 敛口折肩罐
(巩县窑址出土,现藏
河南省文物考古研究所)

下部斜削一周。瓷胎呈米黄色，胎质坚硬。内外壁施白色透明釉，釉层均匀，洁白，底部露胎。口径8厘米，腹径16.7厘米，底径9厘米，高18.5厘米。（彩版一：3）

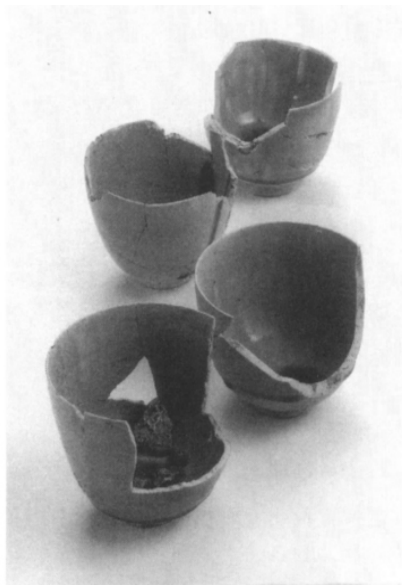
束颈罐 郑州市上街区峡窝村唐墓出土，现藏郑州市文物考古研究院。圆唇，厚沿，束颈，圆肩，弧腹，平底，底部斜削一周。瓷胎呈米黄色。高18.6厘米，口径8厘米，底径9厘米。（彩版一：4）

盖罐 巩义白河段出土，现藏河南省文物考古研究所。圆唇，卷沿，束颈，广肩，鼓腹，饼形足，足下部斜削一周。器盖为隆顶，宝珠形纽，盖下为子母口。器整体为白色，瓷胎略泛灰。器外壁施白色透明釉至足部，釉层薄而均匀。口径8.8厘米，底径10.5厘米，通高23厘米，为隋到初唐产品。（彩版一：5）

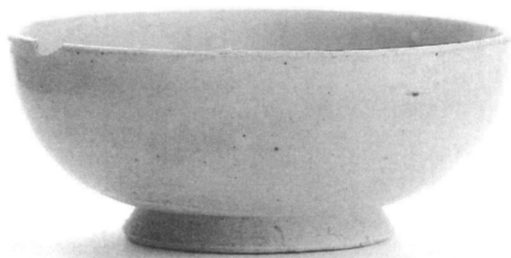
贴花塔式罐 巩义市孝北食品厂唐墓出土，现藏巩义市博物馆。器盖顶呈宝塔形，下部呈覆碟形，宽平沿。器体为口稍卷，短直颈，鼓腹，小平底，上腹部饰虎面贴花六个。通体施白色透明釉，釉色略泛青，釉层薄而均匀，口径11厘米，底径10厘米，高27.5厘米，通高36厘米，为隋到初唐产品。（彩版一：6）

3. 碗

深腹碗 ①圆唇，直口，深弧腹，饼足微凹，足沿斜削一周。白胎，白釉，器内满釉，器表施釉至下腹，器心积釉，垂釉。口径11厘米，底径3.5厘米，高8.5厘米。



图五 北魏白釉深腹碗（杯）



图六 直沿碗

（巩县窑址出土，现藏巩义博物馆）

②尖圆唇，直口，深弧腹，饼足，足沿斜削一周。白胎，白釉，器内满釉，器表施釉至下腹，器心有积釉。口径11.1厘米，底径4.5厘米，高9厘米。

③尖圆唇，直口，深弧腹，饼足微凹，足下沿斜削一周。白胎，白釉，器内满釉，外壁施釉至下腹，有垂釉现象。口径11.6厘米，底径4.7厘米，高9.3厘米。

④尖圆唇，直口，深弧腹，饼足，足下沿斜削一周。白胎，白釉，器内满釉，外壁施釉至下腹。口径11.8厘米，底径4.8厘米，高9.9厘米。上述4件瓷碗均为北魏时期产品。（图五）

白釉碗 白河段出土，二器均为圆唇，沿稍卷，花瓣形口，弧壁，浅腹，圈底近平，矮圈足。胎呈白色稍泛灰黄。内壁有三个竖凸棱。内外壁施白釉，薄而均匀。上面的碗，口径13厘米，底径16.4厘米，高2.6厘米。下面的口径13厘米，底径6.8厘米，高2.5厘米。（彩版一：7）

折腹有流碗 故宫博物院藏。口稍外侈，圆唇，折腹，下腹内收，平底，环形圈足，口部一侧有筒瓦形流。内外壁施白色透明釉至足部，釉色洁白而均匀，无开片和脱落现象。高8.7厘米，口径19.5厘米，底径9.5厘米，整体造型与巩县窑晚唐所产大口折腹碗相同，当属此窑同期产品。（彩版二：1）

折腹碗 巩县窑出土，现藏河南省文物考古研究所。敞口，弧腹，圈足略外撇，腹中部饰凸弦纹一周。器内满釉，器表施釉至圈足处。通体敷一层化妆土，白胎。口径17.6厘米，底径10厘米，高7.1厘米。（彩版二：2）

直沿碗 口微敞，弧腹，圈足外撇。器内满

釉，器表施釉至圈足处。白胎，口径9.6厘米，底径5.3厘米，高4.2厘米。(图六)

卷沿碗 敞口，弧腹，圈足外撇。器内满釉，器表施釉至圈足处。通体敷一层化妆土。白胎，口径17厘米，底径9.3厘米，高7厘米。(图七)

白瓷碗 有流碗，高8.7厘米，口径19.5厘米；卷沿碗，高6.8厘米，口径11.2厘米；深腹碗，高7.8厘米，口径12厘米；卷沿碗，高4.8厘米，口径7.7厘米；厚沿碗，高4厘米，口径5.6厘米。(图八)

4. 直口杯（北魏）

巩县窑白河段出土，现藏巩义市博物馆。圆唇，直口，腹近直，底部内收，小平底，饼形足稍外撇。胎断面呈米黄色，有小黑点，胎质坚硬。内外壁施白色透明釉至足部，釉白中泛青。高6厘米。此杯已残，但仍可以看出其造型规整，洁净，与洛阳汉魏故城出土的青瓷杯造型极为相似，而且被北齐相州窑所产白瓷杯模仿。其



图七 卷沿碗
(巩县窑址出土，现藏
河南省文物考古研究所)



图八 白瓷碗



图九 直口杯（北魏）
(巩县窑址出土，现藏巩义市博物馆)

重要意义在于为巩县窑隋唐时期白瓷杯的造型形式开了先河。(图九)

薄胎杯 巩县窑址出土，现藏巩义市博物馆，敞口，深腹，饼形足。胎壁极薄，口沿下部仅0.2厘米。内外壁施白色透明釉至足部，釉层均匀，达到光照见影的奇特效果，为盛唐时期产品。此杯造型整洁、优雅，是一件不可多得的珍品。口径8.5厘米，足径2.8厘米，高6.5厘米。(彩版二：3)

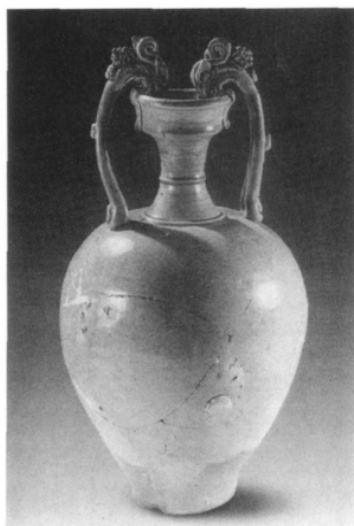
贴金花杯残片 巩县窑址出土，现藏巩义市博物馆。胎壁特别薄，从上向下渐厚，约0.25~0.03厘米。外壁腹部贴金箔枝叶花卉纹饰，有脱落现象。这种贴金箔装饰技法实属罕见，加之胎质洁白，釉层均匀，光亮，更显得尊贵、典雅，确为难能可贵的珍品。应属盛唐至晚唐时期达官贵人的用品。(彩版二：4)

5. 尊

双凤柄尊 巩义市食品厂1号唐墓出土，现藏河南博物院。盘口，长颈，广肩，弧腹，饼形足。口与肩部有对称的两个凤形柄。胎色灰白，瓷质坚硬。通体施一层化妆土，罩白色透明釉，肩部釉层较厚，稍呈淡黄色。高39.5厘米，初唐至盛唐产品。(彩版一：8)

双凤柄尊 盘口，长颈，广肩，鼓腹，饼形足。口与肩部有两个凤形柄。瓷胎。底部以上施青釉。高40.8厘米。(图十)

双凤柄双连瓷尊 两瓶共一口一颈。盘形口，长颈，弧腹，平底，腹部相连接，两侧口肩部相连凤形柄，肩腹部饰三道弦纹，底部刻印“此传瓶有并”字样的铭文。应属巩义窑隋至盛唐初期产品，高17.8厘米。(图十一) 此器造型奇特，优美，具有典型的中东波斯地区的艺术



图十 双凤柄尊
(现藏郑州市文物考古研究院)

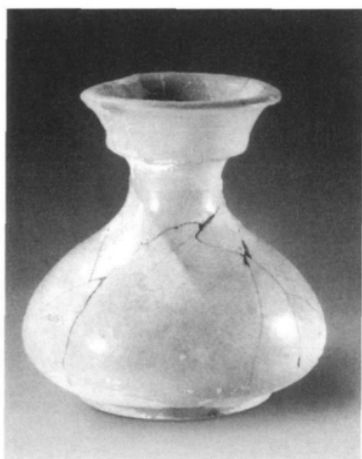


双凤柄双连瓷尊



瓶底款铭

图十一 双凤柄盘口联腹瓶



图十二 盘口瓶
(巩义市食品公司36号墓出土，
现藏巩义博物馆)



图十三 敛口钵
(巩县窑址出土，现藏
河南省文物考古研究所)



图十四 平沿盆
(巩县窑址出土，现藏
河南省文物考古研究所)

风格，堪称唐代经典瓷器艺术造型的代表作。

6. 瓶

盘口瓶 盘形口，束颈，溜肩，鼓腹，饼形足。胎呈灰白色，有小气孔。内外壁施白色透明釉，稍呈淡青色，底部露胎。口径9厘米，底径8.4厘米，高13.2厘米。(图十二)

贯耳瓶 巩县窑址出土，现藏河南省文物考古研究所。直口，长颈，鼓腹，饼形足，颈上有一对称筒形耳。口下有一周线纹。器表施釉至下腹部。通体敷一层化妆土。灰白胎。口径6.2厘米，底径12.9厘米，高32.5厘米。(彩版二：5)

7. 樽

筒形樽 巩县窑址出土，现藏河南省文物考古研究所。厚沿，直筒形体，平底，三个短足。周体施白色透明釉，釉层均匀，稍泛淡黄色。口径16厘米，高20.3厘米。(彩版二：6)

8. 钵

敛口钵 敛口，广肩，鼓腹，小平底。口沿处有一周凹弦纹。器内底遗有套烧痕。器表施半釉。器体敷一层化妆土。白胎。口径10.7厘米，底径7.7厘米，高11.6厘米。(图十三)

9. 炉

三足炉 巩县窑址出土，现藏河南省文物考



图十五 浅腹喇叭足豆

(巩县窑出土, 现藏

河南省文物考古研究所)

古研究所。卷沿,束颈,鼓腹,小平底,下腹附三个兽蹄形足。腹部近底处有一周凹弦纹。器内满釉,外壁施釉至下腹部。通体敷一层化妆土。底面残留有圆形柱支烧痕。口径 11 厘米,底径 7.8 厘米,高 16 厘米。(彩版二:7)

11. 盆

平沿盆 口微敛,卷沿,弧腹,饼形足。足底面上有一墨书“玕”字。外壁施半釉。釉下敷一层化妆土。白胎泛黄。口径 17.1 厘米,底径 10.3 厘米,高 9.4 厘米。(图十四)

12. 豆

浅腹豆 圆唇,敞口,折壁,底近平,喇叭形空足。胎呈灰白色。施青白釉至足半部,有脱釉现象。高 12.7 厘米,口径 14.5 厘米,底径 9.8 厘米。(图十五)

四、小结

1. 白瓷制品是巩县窑的大宗产品。从考古发掘与暴露的文化层堆积都可看出,大量白瓷制品是供大众日常生活用的较粗放产品。其中少见作为外贸和宫廷贡品的精致上乘白瓷。

2. 形式多种多样的塔式罐、包括白瓷、绿瓷、青花瓷以及陶质三彩塔式罐。还有另一种产品,即双凤瓶,其中包括白瓷、青瓷、绿瓷以及陶质三彩双凤瓶。这两种产品从南北朝到隋唐都可看到,并且二者都具有中东伊斯兰风格,因而可以认为它是巩县窑最具特色、传统性和经典性瓷器造型艺术的代表作品。

3. 在河南省范围内,烧制白瓷的窑场,学界一般认为以安阳相州窑为最早,年代可到北齐或隋。安阳北齐范粹墓(葬于公元 575 年)出土的 10 件白瓷器,可能即是相州窑的产品。这次巩县窑白河段出土的大量北魏白瓷器,并且与距巩县窑址不远的洛阳汉魏皇城中出土的北魏白瓷器,在造型、器类和制作工艺等方面完全一致。由此表明两点:一是找到了北魏皇城所出白瓷器的产地;二是安阳相州窑在白瓷的烧造工艺与器物上曾受到早于它的巩县窑的影响^①。巩县窑同样是目前发现我国北方白瓷诞生地之一。

4. 巩县窑址出土的北魏白瓷器,釉色并非纯净白色,而是明显地泛青灰色或淡青色。但是这种情况恰恰反映了从青瓷孕育而来并向白瓷过渡的大趋势,直接为唐代“南青北白”的瓷器发展格局奠定了基础。可看到化妆土的使用,有的不是高温烧成,而是低温釉陶。由此证明,巩县窑址出土的北魏白瓷器代表真正成熟的纯白高温白瓷器的萌芽时期。隋至初唐,巩县窑的白瓷才进入成熟期。随着光照透影薄胎白瓷的出现,巩县窑的白瓷烧制与质量达到了高峰,表明白瓷烧制作为一种独立的系统已经和青瓷制作有了明显区别,并为巩县唐青花、各类白釉饰彩瓷和色釉瓷的烧制成功奠定了基础。

5. 日本国著名古陶瓷学者三上次男先生所著《陶瓷之路》^②、《晚唐五代的贸易陶瓷》^③等著作中谈到在中东伊斯兰国家如斯里兰卡、巴基斯坦、伊朗、埃及、菲律宾群岛……等地区 and 国家的考古调查中都发现了巩县窑所产白瓷制品。由此可知盛唐至中晚唐时期,巩县窑白瓷产品和唐三彩制品曾大量出口到海外,并受到所在地人士的青睐。

① 郭灿江 《浅析隋唐时期巩县窑的几件典型白釉器》,载《中国古陶瓷研究》第十五辑。

② (日)三上次男 《陶瓷之路—访东西文明的接点》,中国古外销陶瓷研究会编 《中国古外销陶瓷研究资料》,第二辑,1979 年。

③ (日)三上次男 《晚唐五代的贸易陶瓷》,中国古陶瓷研究会编 《中国古陶瓷研究》创刊号,第 1 页,紫禁城出版社,1987 年。

(责任编辑:黄林纳)

巩县窑早期白瓷综述



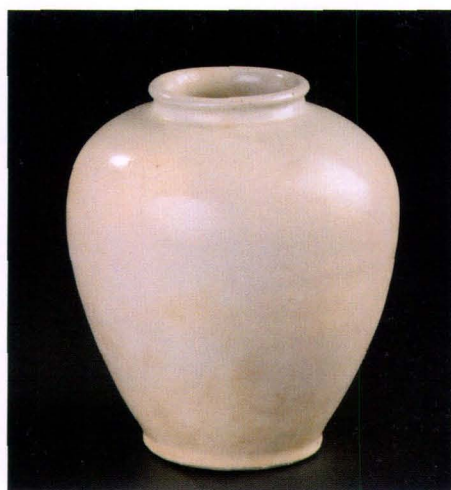
1. 多足砚



2. 多足砚



3. 卷沿罐



4. 束颈罐



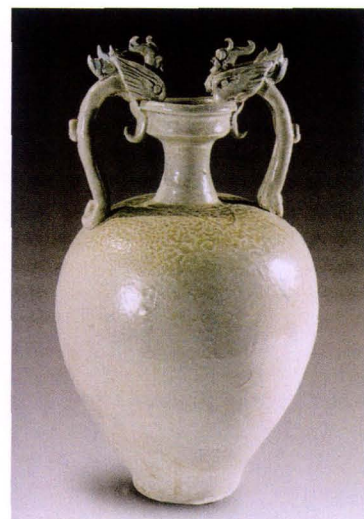
5. 白瓷盖罐



6. 贴花塔式罐



7. 白釉碗



8. 双凤柄尊

巩县窑早期白瓷综述



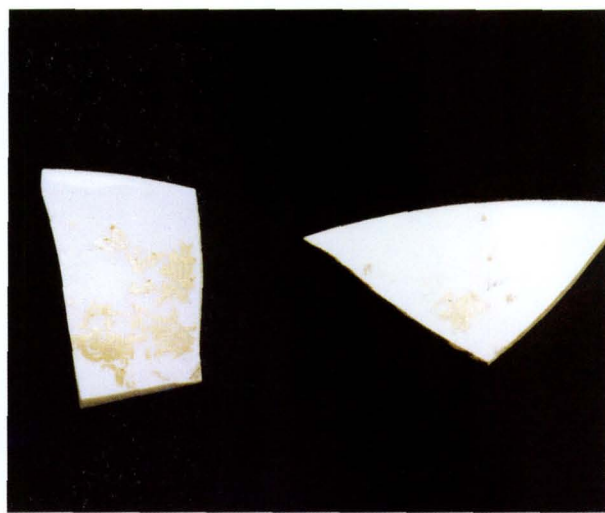
1. 折腹有流碗



2. 折腹碗



3. 薄胎白瓷杯



4. 贴金花薄胎杯残片



5. 贯耳瓶



6. 筒形樽



7. 三足炉