

试论登封窑

赵会军

(河南省古建筑保护研究所, 河南 郑州 450002)

Abstract: Dengfeng kiln about 500 square kilometers, has eight country or towns including Yingyang, Junzhao, Shidao, Dajindian, Baiping, Xuzhuang, Xuanhua and Daye. In the Dengfeng areas of Henan, the distribution range, cultural feature, age and character of the sites of porcelain kiln are all clear and identical. So it would be appropriate that the sites of porcelain kiln in Dengfeng areas named Dengfeng kiln.

Key words: Dengfeng kiln; folk kiln; kiln series

摘要: 登封窑包括颍阳、君召、石道、大金店、白坪、徐庄、宣化、大冶等8个乡镇, 面积约500平方公里。河南登封地区古代瓷窑址的分布范围、文化面貌、年代、性质等较为清楚和一致, 以“登封窑”的名称对登封地区的瓷窑址统一命名, 比较合适。

关键词: 登封窑; 民窑; 窑系

长期以来, 在民间, 甚至一些学者中都认为, 登封地区就是“神前窑”之所在。宿白先生在其编著的《白沙宋墓》中认为, 神前镇就在白沙的西北方向, 也就是登封宣化的前庄地区。1957 安金槐先生对这一带做了调查。1959 年河南省文物工作队发现曲河窑遗址。1962 年, 北京故宫博物院冯先铭、叶喆民、耿宝昌、李辉柄等先生的深入调查, 真正明确了登封地区瓷器的烧造年代和文化内涵^①。其后, 陆续有国家文物局刘兰花先生, 故宫博物院王莉英、陈华莎、蔡毅、刘伟等先生, 做了详细的田野调查和深入研究。1978 年秋, 河南省文物工作队安金槐、李金华等先生对曲河窑遗址做了进一步调查。近年来, 登封陶瓷研究会的李景洲等对这一地区进行了长时期的关注, 现场考察了许多瓷窑址, 并采集到了大量的遗物, 使得我们对登封地区的古代瓷器的整体面貌有了更加清晰、准确的认识^②。

这些卓有成效的调查、发掘与研究, 让大家认识到登封地区诸窑址在地域、时代、原料、工艺等诸多方面的不可分割性, 基于此, 根据历史时期陶瓷文化命名的惯例, 并本着促进登封地区瓷业研究的目的, 笔者认为以“登封窑”的名称对登封地区的瓷窑址统一命名, 比较合适。下

面在已有研究成果的基础上, 结合个人认识, 从几个方面对登封窑进行讨论, 不当之处, 望祈指正。

一、登封窑的地理范围

登封地区的瓷窑, 最初是因以珍珠地装饰为主要特征的登封曲河窑而被学界所关注, 但随着其后不断进行的调查与研究可知, 其范围已绝非囿于曲河一个窑址区。据目前的材料而言, 登封窑的范围包括颍阳、君召、石道、大金店、白坪、徐庄、宣化、大冶等8个乡镇, 面积约500平方公里。

发现的瓷窑址, 主要位于登封市中南部, 相对比较集中, 大致可分作四个区域: 一是白坪地区, 主要有白坪乡的程窑、栗子沟、赵家门、牛园、碗窑岭、东白坪、南拐、沙锅窑、北魏窑、南魏窑、卧羊坪等窑址^③; 二是宣化前庄地区, 主要有宣化镇的前庄、磨脐、朱洞、东玉翠、西玉翠、窑湾等窑址; 三是告成曲河地区, 主要有告成镇的曲河瓷窑址和田家沟窑址等; 四是徐庄、郑庄、李家门地区, 主要有徐庄乡的马峪口、韭菜沟^④以及李家门、郑庄等窑址。(图一)

这些窑址基本上位于登封市南部毗邻汝州与禹州地区, 主要分布在登封市南半部的颍河两岸及颍河支流两岸, 白坪地区则位于白江河两岸,



图一 登封窑主要窑址分布示意图

告成、宣化地区主要分布在颍河、马峪河附近。当地地貌为浅山或丘陵，海拔不高，一般不足800米。土壤酸碱度在6.5-7.5之间，当地的土可用来制作瓷坯^⑤。而据烧造实验，利用当地的土，即可烧造出与唐宋时期相同的瓷器，所以推测，登封窑一般为就地取土，就近取水。

二、登封窑的年代跨度

登封地区的瓷器制造业延续时间较长，从采集到的遗物看，最早可至隋代。而隋至唐初的器物发现较少，应为瓷业肇始之时。唐中期以后的器物大量涌现，自此时期至北宋，就是登封窑烧造的高峰期。金元时期，仍有烧造，但烧造范围、产品数量 and 产品质量均大不如前。而据《景德镇陶录》载“登封窑，亦自明始，即河南府登封县，今尚陶。”^⑥可知登封地区的瓷业烧造在明代仍有延续。登封窑的许多窑址都是延续烧造，没有间断，尤为可贵。

具体到遗址的年代，相关意见比较一致。程窑、牛园、沙锅窑遗址，生产历史经宋、金、元没有间断，长达400多年。赵家门、南拐、碗窑

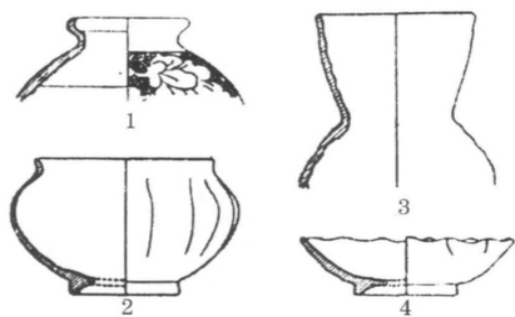
岭遗址，烧造年代大致在金元时期。栗子沟、东白坪、南北魏窑遗址，属元代遗址。前庄遗址分为东西两部分，河道西岸主要为初唐至宋早期遗址，东岸主要是宋代遗址区。磨脐遗址北部主要是唐至宋早期遗址区，南部主要烧造宋及金元时期的瓷器。朱垌遗址主要为隋、唐至宋早期遗址。窑湾遗址上可追溯到隋代，往下可延伸到金元时期。曲河窑遗址，始烧于晚唐，北宋达到全盛时期，元末明初逐渐衰落，属唐宋时期的名窑之一。大冶冶窑、南窑遗址，主要时代属宋元时期，但在明末清初时仍有烧造。

三、登封窑的文化面貌

1. 产品种类

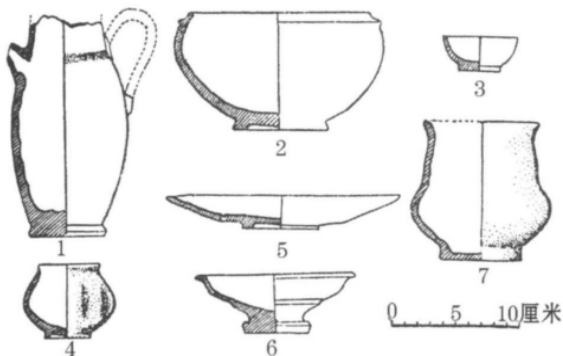
就釉色及装饰手法上看，有青、白、黑、黄、褐、花等多种釉色，以及白釉加绿彩、珍珠地划花、白釉划花等多种装饰手法。从釉色上看，登封窑乳白的釉色与纹饰表现出来的褐色相得益彰，更显沉静、恬淡、自然。其釉质的莹润、文雅、含蓄，是其他窑口难以企及的。尤其在釉色、釉质与纹饰的搭配方面，更显优雅脱俗，是为登封窑一大特色。由于登封窑烧成温度偏高，所以釉面光泽亮丽，虽历经千年岁月的侵蚀仍“面不改色”，依然如新。

就器类而言，登封窑的瓷器多为日用瓷器，有碗、盘、罐、执壶、盏托、瓶、高足盘、盆、洗、盒、钵及动物类像生瓷器等。从器物的造型上看，登封窑的产品体现了宋代瓷器端庄、协调、流畅、简约的主体风格，并继承了唐代丰柔华美的特点。如橄榄瓶，浑厚饱满、曲线流畅、和谐自然，既体现出了北宋时期的审美追求，又可以看到唐代的雍容大气。（图二、三）



图二 登封窑出土瓷器标本

1. 瓶 2. 瓜棱罐 3. 壶 4. 盘



图三 登封窑出土瓷器标本

1. 壶 2. 盒 3. 碟 4. 盂 5. 盘 6. 豆 7. 罐

就装饰题材而言,具不完全考证,约有4大类30多种。登封窑非常注重图案搭配和布局的协调,不同的器型选择不同的纹饰,力求两者的协调统一。同一器型的不同纹饰,也注重布局的协调、合理。构图多以写实为主,结合造型特点,设计匀称灵活,毫无拘束,一气呵成,没有程式化的古板和拘泥,充分体现了时人的随意、自在、豪放。

2. 区域特征

就地域而言,登封窑不同地区的瓷器,各自有着较为明显的特征。

白坪地区,釉色多为天青、天蓝、豆青色等,部分为玫瑰紫或天青色带红斑,黑釉、褐釉、白瓷内绘红彩图案等器物也有发现。从施釉范围上讲,多为满釉,刷酱色护胎釉,成色较好。多不见支钉痕,烧造方法应为匣钵装烧或垫饼支烧。器物中不见执壶,见有敞口浅腹盘、香炉。(彩版三)

宣化地区,釉色少见天青、天蓝色产品,以白釉、黄釉、黑釉为主,部分为褐色,见有珍珠地划花、白地划花及白瓷加绿彩等器物。器物多为内部满釉,外部半釉,大部分器物施釉较差。隋唐五代时期,器物以饼足,较宽矮的圈足和玉璧形底为主,足部外侧多斜削一周。北宋后,则多为稍高、窄的圈足。多数器物内可见支钉痕,应为支烧。早期执壶常见,不见敞口浅腹盘和香炉等,褐色釉内外露胎部位呈多角形状也是宣化地区登封窑的一大特征。(彩版四:1~4)

告成地区,以曲河窑为代表,以白瓷和珍珠地划花瓷器为主,其他还发现有黑、黄、青、白釉绿彩等,器型以碗、瓶为主,枕类次之,质量

较精。白釉花瓣形盘也是这个地区独有。器物多为圈足,饼足或玉璧形底者少见。内部满釉,外部施釉多不及底。(彩版四:5~12;图四)

大冶冶窑遗址,主要生产白瓷碗、黄釉瓶罐以及茶末釉瓶等。南窑遗址,器型主要有罐、瓶和水注,尤以黑釉罐为主,釉色黑褐,兼有黄釉。橄榄型罐,小底,烧成温度较高,造型规整秀巧。郑庄遗址地表变化较大,已很难见到遗物。李家门遗址,曾传说为“神中”,其生产规模、器形、工艺水平等有待进一步调查。

四、登封窑的性质

从登封窑所出产品的种类看,主要是民间日常用瓷。而从质量上看,只有白坪地区的程窑和告成的曲河窑等所出产品较精,但上乘的产品不多。故而,登封地区的瓷器主要供给当地普通百姓或地主及商业店铺等,属民用瓷。

而据宋代王存写的《元丰九域志》载“西京河南府河南郡,土贡蜜、腊各一百斤,瓷器二百件。”^⑦河南府13县中,出产瓷器的有巩县、密县、登封和新安县等。另据《宋史·地理志》载“河南府洛阳郡,辖十六县,贡蜜、腊、瓷器。”^⑧哲宗元佑二年(1088年),登封划归河南洛阳郡辖,据此登封窑的瓷器产品以民用为主,间或有烧制精美的,或者临时受命,也会烧造精制产品作为例供供给朝廷^⑨。

五、登封窑所属窑系

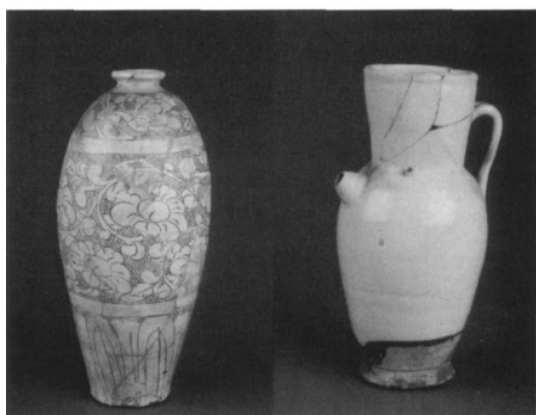
《登封白坪钧瓷遗址调查简报》中认为:登封窑的产品兼具钧窑和汝窑的特征。“钧汝不分”是叶喆民先生提出的认识^⑩,并得到科技考古方面的初步认同^⑪。

登封地处禹州、汝州之间,登封窑的创烧时



1.白釉划花鼓

2.珍珠地人物纹瓶



3.珍珠地划花瓶

4.白釉绿彩执壶

图四 曲河窑遗址出土

间至少可早到隋代,已发现有与钧瓷一脉相承的花瓷,而与北宋时期钧瓷、汝瓷非常近似的标本在北宋早期也有发现。而从登封、汝州、禹州三县交界的登封白坪、禹州鸠山、汝州大禹遗址出土的标本不难发现,北宋早期的标本,釉色大都以豆青、天青、天蓝、月白为主,没有多大差别,这种现象也恰好印证了钧汝不分或钧汝同源的观点。

中国古代瓷器在大的分类上,包括青瓷和白瓷两大系统。钧瓷和汝瓷同属青瓷系统,从登封窑所披露的资料看,在早期二者确有同源,只是后来随着时间演进以及工艺技术的变革、供给对象的需求等的不同,造成了钧瓷与汝瓷的分家。从地理位置、文化面貌上推测,登封窑对后来出现的钧、汝两大官窑产生过较为直接的重要影响,是非常有可能的。总体上看,登封窑的产品虽属北方青瓷系统,但交融现象非常明显,兼具同时期其他诸多窑口的制作工艺。粗略划分,告成地区属磁州窑系,白坪地区属钧瓷窑系,其他窑址则多属汝瓷系统。

六、余论

登封窑以其创烧时代较早,延续时间较长,产品种类丰富,成为中国北方唐宋时期的一处重要瓷器烧造中心。目前的考古资料和研究成果,虽然可以使我们对它有了一个初步的总体印象,但限于资料,仍有一些问题没有解决,影响到对登封窑的进一步认识:

一是窑炉的形制和结构。目前在调查中虽然发现了数处窑炉,但均已残损,没有发现结构完整的,以致对这一问题的认识还不够明晰。

二是目前的资料基本上为采集所得,没有经过正式的考古发掘,所以产品在层位上、时代上、型式演变上还不够明确,还无法得出一个科学的演进过程。

三是胎质及釉料的成分和配比方面,目前虽已可确认为就地取材,但胎质及釉料的化学成分还不是十分清楚。

四是在烧造工艺方面,虽经过实验和努力,能够烧造出与登封窑在外观上非常接近的产品,但现在的烧造工艺,乃是参考我们目前已知的陶

瓷烧造技术,甚至运用了现代的设备和方法,是否是当时的技艺还不能妄下定论。

五是在登封窑与禹州钧窑、汝州汝窑的相互关系方面,仍缺乏直接的地层关系,因此,它们之间的先后发展关系有待进一步的研究,盼望有更多的考古发掘资料证实。

总体而言,对登封窑的文化面貌、性质、历史价值等,我们已经认识得比较清楚,观点也比较一致,但仍有一些必要的问题,需要学界进一步探讨。

(本文线图引自注释一,并有修改;器物照片由李景洲提供,夏志峰拍照,在此一并致谢!)

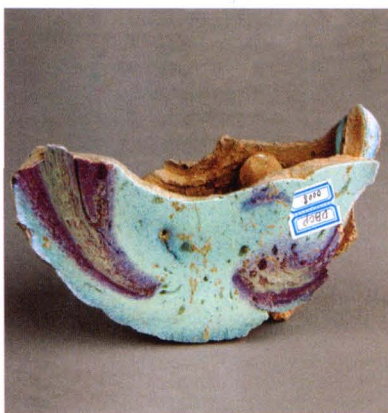
- ① 河南省文物工作队 《河南省密县、登封唐宋窑址调查简报》,《文物》1964年第2期。
冯先铭 《河南密县、登封唐宋古窑址调查》,《文物》1964年第3期。
- ②④ 赵会军、张俊儒、李景洲 《登封唐宋时期瓷窑址调查简报》,《中原文物》2008年第2期。
李景洲 《登封白坪钧瓷窑址调查简报》,《中原文物》2007年第4期。
- ③ 李景洲 《登封白坪钧瓷窑址调查简报》,《中原文物》2007年第4期。
- ⑤ 嵩山钧瓷研究学会现正试验烧造瓷器,所用瓷土即为当地所取。
- ⑥ 欧阳琛等 《景德镇陶录校注》卷七,88页,江西人民出版社,1996年。
- ⑦ 宋奇 《河南登封瓷窑遗址浅析》,《中原文物》2009年第3期。
- ⑧ 《元丰九域志》,卷一。
- ⑨ 《宋史》,卷六。
- ⑩ 中国硅酸盐学会 《中国陶瓷史》,249页,文物出版社,2004年。
- ⑪ 叶喆民 《中国陶瓷史纲要》,143页,轻工业出版社,1989年。
- ⑫ 赵维娟、谢建忠、李国霞等 《用指纹元素分析古汝瓷和古钧瓷的起源关系》,《核技术》2002年第25卷6期。

(责任编辑:黄林纳)

试论登封窑



1. 钧瓷标本



2. 钧瓷标本



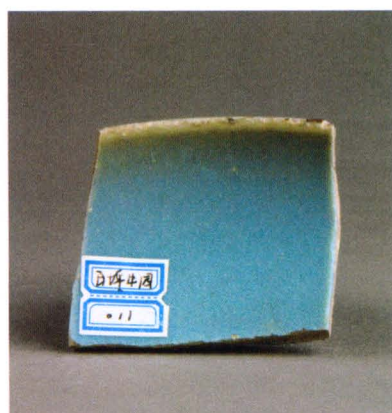
3. 三足炉



4. 钧瓷碗



5. 钧瓷标本



6. 钧瓷标本



7. 青釉瓷标本



8. 白地黑花瓷标本



9. 黑釉碗



10. 青釉碗



11. 青釉粉盒

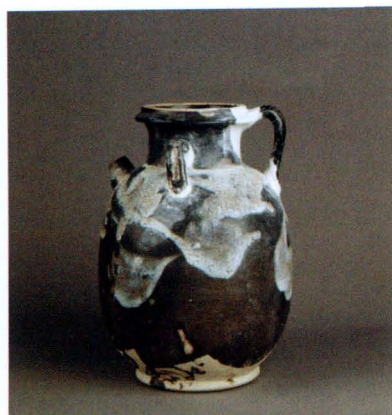


12. 青釉碗

1-4. 程窑遗址出土 5-6. 牛园遗址出土 7. 碗窑岭遗址出土 8-9. 魏窑遗址出土

10-11. 卧羊坪遗址出土 12. 沙锅窑遗址出土

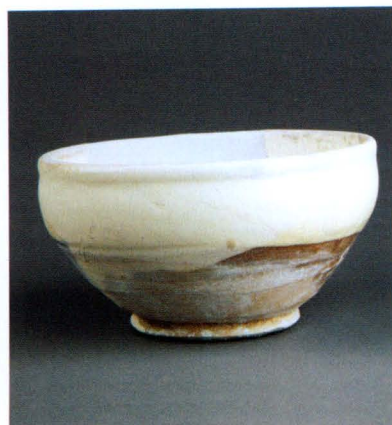
试论登封窑



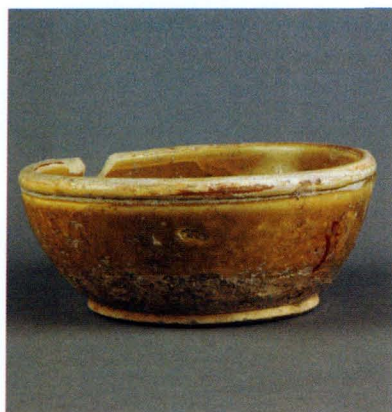
1. 花釉执壶



2. 黄釉席纹执壶



3. 白釉碗



4. 黄釉碗



5. 红彩瓷枕



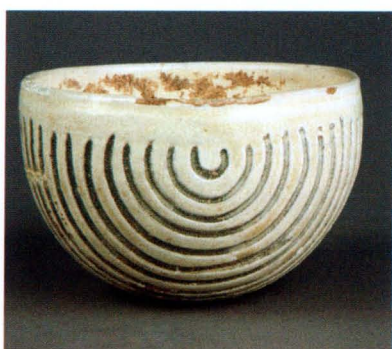
6. 红绿彩标本



7. 白釉加绿彩标本



8. 白地黑花标本



9. 白釉钵



10. 白釉划花标本



11. 高足炉



12. 珍珠地鹿纹枕

1-3. 前庄遗址出土 4. 磨脐遗址出土 5-12. 曲河窑遗址出土