

乱花渐欲迷人眼

——信阳长台关楚墓出土漆木器赏析

李 燕¹ 苏 萦²

(1. 河南博物院, 河南 郑州 450002; 2. 河南省图书馆, 河南 郑州 450000)

1956年3月, 信阳长台关小刘庄的村民在村西的土岗上打井时, 挖到了一座大型土坑竖穴檸室墓。1957~1958年, 河南省文物工作队在此发掘了两座战国时期楚国高级贵族墓, 分别被命名为长台关1号墓和2号墓。

长台关是当时信阳县的一个小镇, 位于淮河北岸, 在镇子的西北约4公里处有一条土岗, 由西南延向东北, 到十字港止于淮河。岗上分布着6个土冢, 传说中的楚王城和太子城就在这条土岗的东北部^①。

楚国为春秋五霸、战国七雄之一, 曾经在中国历史上显赫辉煌了数百年之久。战国晚期, 楚顷襄王二十一年(公元前278年), 秦将白起攻占楚都郢(今湖北江陵), 楚顷襄王被迫流亡于城阳, 即信阳楚王城, 并以此为临时国都组织力量抗秦, 继而又退至陈城(今淮阳)。楚国在河南境内辗转多地, 留下东渐的足迹。信阳长台关楚墓群, 应该就是这段历史的一个剪影。

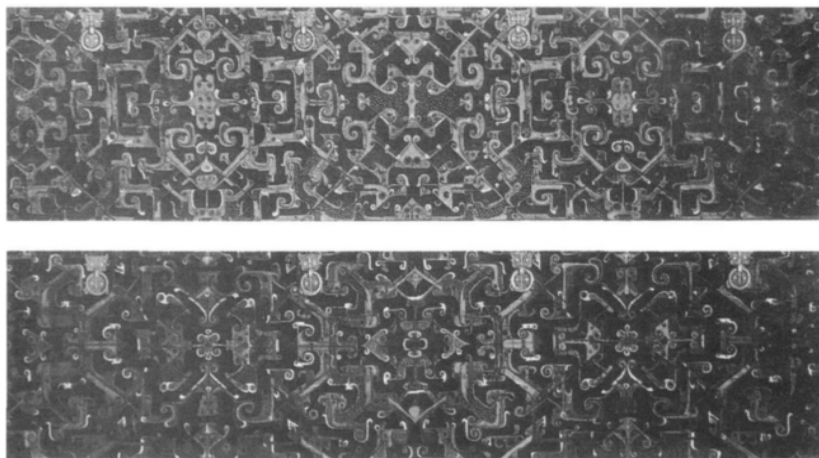
1号墓檸室东西长近9米, 南北长近8米, 高3米多, 分为前室、主室、右侧室、左侧室以及后三室, 共七部分。主室位于7间檸室的中部, 是墓主人“冥间”生活的居住地, 也就是停放棺木的地方。其周围的边箱塞满了数以千计的奇珍异宝, 有铜器、陶制品、木制车马器、竹筒以及漆木器, 等等。尤其是各式漆木器, 一件件色泽如新, 灿烂生辉, 令人目不暇接。2号墓位于1号墓东侧9米处, 墓坑的形状不仅与1号墓相似, 而

且排列在东西同一条直线上, 估计应该与1号墓属于同一个时期的墓葬。

本文仅针对长台关楚墓出土彩绘漆器的艺术风格、浓郁的地域特色及其历史渊源和作用进行论述, 以饷读者。

长台关1号墓的外棺, 长两米多, 高一米。棺内涂有朱漆, 外棺上髹黑漆, 再在上面加绘彩色图案, 色彩有石黄、赭红、深红和银灰色。图案为带状云纹组成的变形兽面, 兽面的口鼻、眉额依稀可见, 神秘莫测, 具有浓厚的楚国巫术色彩。2号墓的外棺由6块木板拼合而成, 长2.5米, 高80多厘米。历经2000多年以后, 棺木保存依然完好, 没有任何腐朽的痕迹。内棺的里外都有髹漆, 棺内为朱色, 棺外为黑漆, 上面有彩绘成金、棕、银和黄色的变形饕餮纹、云纹和鳞纹图案, 充满华丽、神秘、诡谲的色调。(图一)

楚国的美术作品, 惯于运用分解、变形、抽象的手法来处理物象, 令人耳目一新。虽然它们



图一 2号墓内棺壁板金银彩绘图

显得支离破碎，非此非彼，其目的却是再现或再创造，是为艺术而艺术的，因此能给观赏者留下广阔的想象空间^②。

从楚文化遗物看，楚人特别喜好赤红和华丽炫目的色彩，这应该与他们的祖先祝融在远古之世曾担任观象授时、燔燎祭天一职有关。祝融生前为火正，管理祭祀，死后被赋予神格，成为火神。另外，日和火都是红色的，所以楚人特别崇尚红色。也就是说，以红黑的强烈对比基调，再敷陈五色，以追求感官愉悦的风格，来源于楚人的图腾崇拜意识^③。

长台关1号墓发掘期间，在泥水和盗洞中发现了一些绘有华丽图案的诡怪神秘的木漆器残片。经过整理和修复以后，复原了三张残破的锦瑟。其中有一张瑟基本恢复了原状，它是由琴面板、底板及壁板扣合而成的。

瑟是中国出现较早的一种弦乐器。传说中有“伏羲造瑟”的故事，《诗经》中又有“琴瑟友之”、“鼓瑟吹笙”的记载。春秋战国时期，在士大夫中间鼓瑟吹竽，曾风靡一时。瑟的出土，不但佐证了史书的记载，也使我们能够一睹它们的风采。值得庆幸的是，瑟首和瑟尾上的多幅漆画被保留下来，依然闪耀着璀璨的异彩，令观赏者不由自主感动于心。

其中瑟首一幅“狩猎图”，猎者头戴黄色高顶帽，裸胸，身穿拖地银灰色长衣。其右手持弓，左手张弦，欲射前方的一只怪兽，周围衬托着龙、虎、云气等等，并在兽身周围施以极细的



图二 1号墓瑟首射猎图



图三 瑟首巫师戏蛇图

金彩。画面中的场景描绘的应该是当时楚人的生活环境与习俗，充满神秘诡谲的氛围。（图二）

另一幅“灵巫戏蛇图”，巫师头戴鸟首鹄尾形帽子，两臂平伸，双手各执一条蛟龙。龙头昂起，通身遍饰鳞纹。画面中还绘有各种作为牺牲的珍禽异兽，它们是作为祭祀的祭品。（图三）

还有一幅“巫师持法器图”，巫师仰首直身，长衣宽袖，手持法器，站立在蟠曲的蟒蛇上，蛇身又向前探出，缠绕住了一条苍龙，迫使苍龙昂首挺立在巫师的面前，寓意无穷。（图四）

屈原在《楚辞》中，对这种巫舞的场面也多有描述。唐代柳宗元说“惟是南楚，风浮俗鬼。”《汉书·地理志》记载说“楚人信巫鬼，重淫祀。”楚人信鬼好祀的习俗，古代典籍中也多有记载。我们从锦瑟首尾上面看到的这些“人神杂糅，光怪陆离”的神巫场面，极具楚文化的特色。因为漆器上的彩绘图案，是用毛笔勾画成的，所以和青铜器铸造的花纹相比，更能够随心所欲，更能够表现出那种惊彩绝艳、流畅洒脱、亦真亦幻的情调。

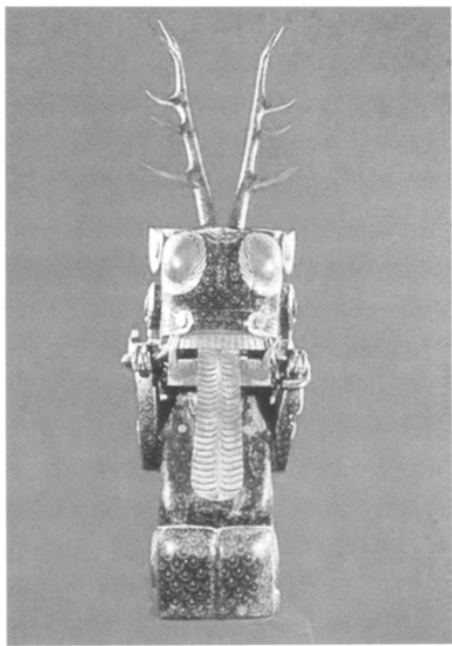
楚文化鼎盛期的漆木器，全面反映出楚人“爱好乐舞、惑于神巫”的思想，因为这种神秘诡谲的灵异思想，在漆制品上更容易得到表现。战国时期是漆工史上的重要发展阶段，器物品种及数量大增，在胎骨做法、造型及装饰技法上均有创新。我国出土战国漆器的地区很广，信阳长台关楚墓出土的彩绘漆木器，堪称这一时期的代表作。那么，楚国的漆器为什么能独步先秦，成为楚文化的重要组成部分呢？

从古文献看，春秋战国时期的楚地，拥有丰富的生漆资源，因而为楚人提供了重要的自然资源。所以说楚人生离不开漆，死也离不开漆。也

可以说，楚国自古便生活在产漆区，得天独厚的自然资源，促使了楚国漆木器的迅速发展。考古所知，战国漆器大多出自楚墓，因此漆器也是楚文化的重要组成部分。楚人除了大量制作木漆器外，还制造髹漆陶器和青铜器，另外还在皮具外髹漆，就是用彩漆来装饰陶器和皮具的表面，使之华丽美观、持久耐用。（图五）

长台关1号墓随葬的木漆几案上，另放置着成擦的漆豆、漆耳杯、彩绘陶鼎等祭祀用品。在这些器物的周围，散落着成堆的梅核，总计有300多枚。估计这些梅子当初下葬时，应该是盛放在器物中的，因盗墓者的扰乱，几案倾斜了，所以它们散落在了几案上和椁底板中。这应该是战国阴宅供奉食物果品风俗的遗存，这种风俗不仅在楚国，在当时的列国中普遍流行。

后室中部蹲坐着一只龇牙咧嘴、头插鹿角的异形镇墓兽，形象尤为生动。怪兽高128厘米，



图六 1号墓镇墓兽

为蹲坐状，头顶插有两支彩绘真鹿角。其抽象、夸张、变形的怪异神态，渲染着一种神秘的超自然力量。怪兽周身饰有鳞纹，两耳竖直，怒目圆睁，一条宽大的舌头垂及腹下，前肢上举，双爪持蛇作吞噬状，又用红、黄、褐色等彩漆涂绘其眼、舌、耳、爪和鳞纹。这件口吐长舌、双眼鼓突、头插鹿角的镇墓兽，怪异凶残，集中体现了楚墓中这类漆器的形象特征。（图六）

楚人贵鹿，鹿角是神性的象征。《抱朴子》中描述鹿是引导神人上到天界的一种脚力。因此不管什么生灵，什么怪物，只要一插上鹿角就有了神性，并能够帮助死者魂魄归天。这种独具匠心的镇墓兽，只出现在春秋末到战国末年的墓葬中，这也是楚文化中最具特色，也最具神秘意味的木雕。

1号墓的后室中还出土了两件木方壶，也是用圆木雕刻的，它们形制相同，高78厘米，方口，长颈，鼓腹，壶身通体涂有黑漆，并用红、黄、银三色，绘制出精美的卷云纹和蝉纹图案，可谓流光溢彩。在楚漆器的装饰中，舒云漫卷、灵活自如的云纹和蝉纹占有极其重要的地位。（图七）

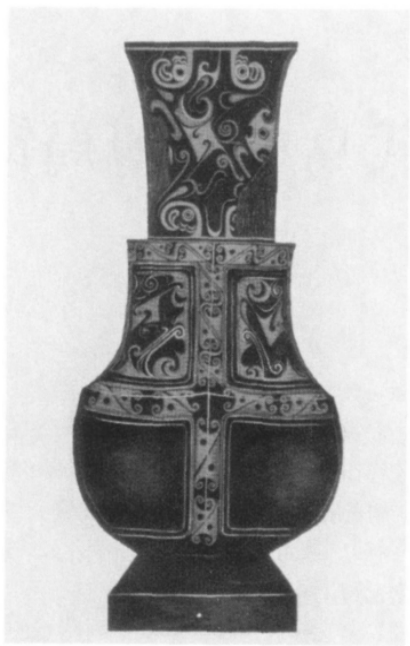
左后室是放置墓主人生活用品的地方，其中有雕花木几、彩绘大漆案、漆木榻等物。这些楚式雕花几案，制作非常考究，和其他木器漆一样，通体髹有黑漆，然后在黑漆上面再彩绘红、黄、棕色的卷云纹、三角纹及涡纹等，体现了楚



图四 瑟首巫师持法器图



图五 2号墓漆绘铜镜



图七 1号墓彩绘木方壶

人喜新好奇，爱好花样翻新的地域风情。

漆木大床在埋葬时，事先被拆开了。床长225厘米，宽136厘米，床身用纵三根、横六根的方木棍做成长方形框架，在床身的四周有六只床足。木床通体涂有黑漆，床身的周围绘有朱色的连云纹。同出的还有一件木枕，枕面用12条竹片构成，制作相当精细。我们知道，瓷枕起源于隋代，流行于唐、宋、元，而在此之前，春秋战国时大多使用的是这种竹木枕。

长台关1号墓可谓一个丰富多彩的地下文物宝库，出土文物近千件。墓主人死后，在他漫长的冥间生活中，所需要的一切用品应有尽有，可谓生前荣华富贵，死后仍享尽哀荣。

长台关楚墓的发掘已经过去了40多年，至今仍然是中国考古史上罕见的一次重大发现，它给人们带来的震撼是巨大的，同时也给人们留下诸多的思考和疑惑。比如这么一座大墓，墓主人究竟是谁？

一些学者经过研究认为，信阳楚墓的遗物，与江陵望山楚墓相同，因而其年代也应该与望山楚墓相同，应当在战国中期。但是发掘者依据墓葬形制、出土遗物等进行综合分析后，认为其时代更早一些，定在战国早期更为确切^④。

长台关楚墓的墓主人究竟是谁？至今仍是一个不解之谜。但是墓主人的身份，是可以确定的，根据墓葬的形制，两重木棺，以及随葬的5鼎来看，墓主绝非一般的庶民，其身份至少相当

于卿大夫级别的楚国贵族。

2号墓曾遭到过两次盗掘，墓内凌乱不堪。彩绘木床与1号墓中出土的木床相似，由床帮、床撑、床栏、床腿四部分组成，通身涂有黑漆，床帮的外侧面和床腿上有镂雕花纹。2号墓尽管遭到严重破坏，仍然出土各类器物400多件，乐器中有成套的木编钟13件、木编磬18件、瑟3张、鼓2件，它们和陶瓮、壶、罐、盆、铜镜等物堆放在一起，可能是因为盗墓所致。另外还出土有几案，铜鼎和大批的漆木器、木俑等。

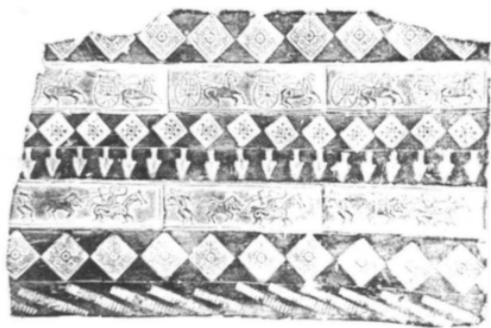
漆豆和漆耳杯也是重要收获之一，它们均为盛食器，其形制各样，富于变化，也有仿制成各种动物形的，再漆上斑斓的彩绘，给人以“乱花渐欲迷人眼”一般的感受。

2号墓中的出土物，值得一提的是虎座双凤架鼓，它由两只卧虎和两只立凤组成。这件架鼓，自出土之日起，立即闻名于世。虎背上引吭高歌的双凤，具有神异的力量，它们背向而立，一面大鼓悬于其上。虎座双凤架鼓为彩绘木雕，以黄、褐、红彩为主，华丽无比。值得注意的是，与体态高大，气宇轩昂的双凤相比，两只卧虎却形体矮小畏缩，含蓄内敛。楚人崇凤而贬龙贱虎，是因为楚人认为凤是其先祖祝融的化身。因此在楚文化中，龙和虎若是与凤在一起，势必屈居下风^⑤。（图八）



图八 2号墓彩绘凤虎鼓座

（下转第112页）

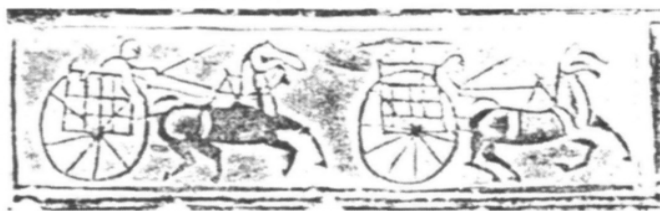


图八 空心墓壁画像砖

画像^③以及郑州二里岗汉画像空心砖墓^④均较相似。“门亭长”画像，与郑州发现的画像砖上模印的“亭长”画像极为接近^⑤。由此可见，空心门柱画像砖的时代应该为西汉晚期。空心门楣画像砖、空心墓壁画像砖上模印的单个画像虽与郑州等地发现的画像砖有所不同，但是，画像的模

印方式和画像砖上画像的排列形式与郑州发现的西汉晚期画像砖类似，因此，我认为这两块画像砖的时代也应该为西汉晚期。

尉氏县发掘完整的画像砖墓数量虽然不多，但从目前已发掘的画像砖墓和采集的画像砖数量来看，这里也是汉代画像砖墓的分布地区之一。尉氏县文管所保管的画像砖由于缺乏整理，以前未能得到及时的公布，未能够引起学术界的足够重视，这次介绍的三块画像砖基本代表了尉氏县所发现汉代画像砖的地方特点。从画像砖墓的形制和画像砖的制作工艺来看，这三块画像砖与郑州发现的西汉晚期画像砖基本相同，但是有些画像的内容则较为罕见，如猴子驱虎和征战图，为本地所仅见。这些材料为汉代画像砖研究提供了新的资料。



图九 车马出行图



图十 征战图

- ① 河南省文物考古研究所、新密市博物馆《河南新密市李堂画像砖墓的发掘》，《华夏考古》1998年第3期。
- ② 李献奇、杨海钦《洛阳又发现一批西汉空心画像砖》，《文物》1993年第5期。
- ③ 河南省文物研究所《郑州市南仓西街两座汉墓的发掘》，《华夏考古》1989年第4期。
- ④ 河南省文化局文物工作队《郑州二里岗汉画像空心砖墓》，《考古》1963年第11期。
- ⑤ 张秀清《郑州又发现一批汉画像砖》，《中原文物》1985年第2期。

(责任编辑: 武 玮)

(上接第107页)

《山海经》中说：南方有鸾鸟自歌，凤鸟自舞，见则天下和。凤的原形应该是一种鸟，或者几种凡鸟的化身，和龙一样是集大成者，它寄托着楚人对祖先的深厚感情和崇拜。楚人赋予凤雍容华丽和伟岸英武的姿态，正如我们从楚文物上所看到的那种模样，无非是因为他们认为凤与自己的民族有亲缘关系。楚人以为只有在凤的引导下，人的灵魂才得以飞登九天，周流八极^⑥。

战国时期的漆木器制作，无论是工艺技术水平，还是器物的种类、质量以及数量，都有了飞跃性的变化，从而开创了髹漆工艺史上的新纪元。尤为重要的是，楚国漆木器的大量生产与使用，对青铜器物构成了很大的冲击，至少可以说

在生活器类上有超越的趋势，一跃而成为当时贵族生活中的必需品与新宠。信阳长台关楚墓出土的丰富多彩的漆木器，为今天研究和释读楚文化提供了珍贵的实物资料。

- ① 河南省文物研究所《信阳楚墓》，文物出版社，1986年
- ②⑤ 张正明《楚史》，湖北教育出版社，1995年
- ③ 张正明《楚文化史》，上海人民出版社，1987年
- ④ 河南省文物研究所《信阳楚墓》（结语），文物出版社，1986年
- ⑥ 张正明、皮道坚《楚美术图集》，湖北美术出版社，1996年

(责任编辑: 曹汉刚)