

山东地区几个周代墓葬随葬动物分析^{*}

宋艳波

(山东大学东方考古研究中心, 山东 济南市 250100)

关键词: 山东地区 周代 墓葬 随葬动物

KEY WORDS: Shandong Region Zhou Dynasty Burials Sacrificial animals

ABSTRACT: Sacrificial animals like dogs, pigs, cattle, sheep and deer were identified from numbers of Zhou tombs in Shandong region. Dogs were buried entirely in these burials, while the elements of other taxa were dominated by limb bones. The age profiles of dogs and pigs show that they were following certain patterns. In comparison to historical texts, the assemblage of sacrificial animals illustrates certain local characteristics.

近些年来,山东地区周代考古成果显著,笔者拣取其中几个重要墓地,对出土的随葬动物尝试进行一下简单分析。这几个墓地包括有长清仙人台^[1]、滕州前掌大^[2]、东江小邾国^[3]和新泰周家庄^[4]。

一、长清仙人台^[5]

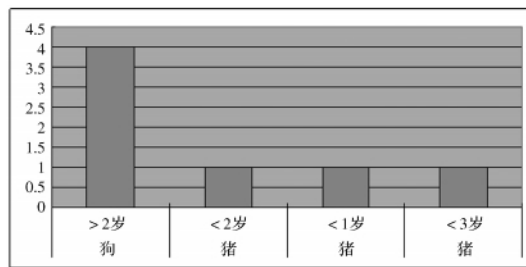
遗址位于长清县城东南 20 公里处五峰山之阳的南大沙河北岸,北距济南市 25 公里,隶属五峰镇北黄崖村。1995 年 3 月至 5 月中旬,山东大学考古系在该遗址发掘了 610 平方米。主要收获为西周晚期到春秋晚期的郕国墓地,在 M4、M5、M6 三座墓葬中都发现有陪葬的比较完整的狗的骨架,其中 M6 为两具(国君墓),这些狗均发育完全,为 2 岁以上的成年个体。在随葬的器物中我们发现比较完整的猪的骨骼和鱼的骨架。

M6:1 鼎内,包括了基本完整的猪的左侧前肢,左侧髌骨残块及少量肋骨、胸椎、胸骨等,关节部位没有完全愈合;M2 鼎内,包括了基本完整的猪的后肢,部分肋骨、胸椎、腰椎、骶椎、胸骨等,关节部位没有完全愈合;M3:1 鼎内,包括了基本完整的猪的前后肢主要长骨骨骼,部分肋骨

等,关节部位没有完全愈合;M5:03 鼎内骨骼经过鉴定,应为三条完整的鲢鱼。

在这些骨骼上没有人为的痕迹发现,推测当时应该是连皮带肉一块放入器物之内并作为随葬品的。

综合来看,墓葬中随葬动物的种属包括狗、猪和鱼。其中狗和鱼是完整殉葬,而猪则是只随葬了身体的某一部分。从随葬哺乳动物的年龄来看,狗均为 2 岁以上的成年个体,而猪则多为小于 2 岁的未成年个体(图一)。



图一 仙人台遗址随葬哺乳动物死亡年龄分布示意图

二、滕州前掌大^[6]

前掌大墓地位于滕州市官桥镇前掌大村,距滕州市约 22.5 千米。1981 年以来,中国社科院

* 本文得到“高等学校学科创新引智计划资助”(Supported by the Program of Introducing Talents of Discipline to Universities)资助,项目编号 111-2-09。

学院考古研究所山东工作队对前掌大墓地进行了多次发掘,清理出一批商代晚期到西周早期墓葬。

从商末到周初,凡是随葬动物的墓葬,无论其为大型、中型或小型,里面都随葬狗,有些墓葬除在腰坑里随葬狗以外,在二层台或椁顶上也随葬狗。狗的年龄较多的都集中在18个月左右或6个月左右两种,即很明显的分成了成年和未成年两个集合。

从随葬的其它动物来看,包括有猪、牛、羊、龟、梅花鹿、小型鹿科、熊和蛙等种属。其中多数哺乳动物随葬部位为前肢的部分骨骼,如M21发现猪的右侧前肢和羊的右侧前肢;M38发现猪的左侧前肢、牛的左侧前肢和羊的左侧前肢;M109发现牛的右侧前肢和羊的右侧前肢;M106发现猪的左侧前肢;M130发现猪的左侧前肢和羊的左侧前肢。除了西周早期的一座小型墓以外,其它小型墓往往仅随葬一种动物的前肢,且以猪的为主,中型以上的墓可以随葬猪和羊、牛和羊、猪、牛和羊的前肢;如果是同一座墓里随葬两种以上动物前肢,其左、右侧都必须是相同的;即便随葬多种动物的前肢,但是同一种动物的前肢仅随葬一条。随葬动物的年龄,猪主要集中在1~2岁;牛均为2岁左右;羊的年龄分布于三个阶段:大于3个月、2岁左右和小于3.5岁。

综合来看,墓葬中随葬的动物种属比较复杂,但是以狗、猪、牛和羊为主,其中狗多是完整殉葬,而其它哺乳动物则以随葬前肢的部分骨骼为主,有时也随葬部分头骨。随葬哺乳动物的年龄多有不同程度的集中现象。

三、东江小邾国^[7]

2002年,枣庄市文物管理办公室和枣庄市博物馆对枣庄市山亭区东江古墓群进行了考古发掘,经考证,该墓群为春秋时期小邾国的贵族墓地。

本次整理的动物遗存全部出自随葬器物中。种属构成比较简单,主要为牛、鹿和鲤鱼,其中又以牛的出土频率最高(5件器物中的4件都发现有牛的骨骼,占了80%)。

在M2随葬的4号和5号器物中发现了鲤鱼

和鹿等野生动物。发现的鹿为1个基本完整的青年个体,除了头部、脊椎和四蹄的骨骼外,身体其它部位均有发现,虽然连接关节的短骨发现不全,但是我们推测可能是在肢解动物的过程中不小心遗漏了。骨骼表面均未发现明显的人工痕迹,但是从各个肢骨骨干断裂处来看,应该是人为砍砸过的结果;而发现的一定数量的肢骨残片,应该就是砍砸后断裂下来的肢骨骨干部分。这些证据表明先民是在将鹿砍砸肢解之后将带肉的骨骼放入器物中的。

而牛的骨骼,从发现的部位来看,主要为肢骨上的某一部分,有时候还会包含几件中轴骨(脊椎和肋骨)。如M3:5青铜鼎内发现牛的左侧前肢和右侧后肢的部分骨骼;M2:3青铜鼎内发现牛的后肢部分骨骼及部分中轴骨;M2:10青铜鬲内发现十余件牛的蹄骨。所有骨骼表面均未发现任何明显的人工痕迹,说明可能没有进一步的削骨剔肉,而是带肉放入器物中的。这些牛的年龄均在3.5岁以下,大部分属于青年个体。

综合来看,墓葬中随葬的动物主要为牛、鹿和鱼,其中鹿和鱼基本是以完整状态随葬的,而牛则是选取了肢骨的部分骨骼随葬的,截取骨骼的过程中可能连带着截取了部分中轴骨骼(肋骨和脊椎骨)。随葬的哺乳动物年龄均属青年个体。

四、新泰周家庄

2002年和2003年,山东省文物考古研究所和新泰市博物馆在山东省新泰市周家庄发掘墓葬69座,时代属于春秋晚期到战国中晚期。

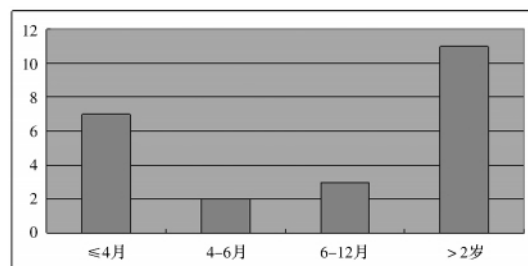
墓葬中1/3发现有随葬的狗。随葬狗的位置,除了腰坑以外,在二层台、椁顶等其它部位也有发现;有的墓葬不止随葬一只狗;多数墓葬在随葬狗的同时还随葬有其它动物。从随葬狗的年龄来看,主要集中在4个月内和大于2岁这两个年龄段(图二)。

随葬的其它动物,包括有猪、牛、羊、兔等。这些随葬动物部分出自于墓葬器物中,部分散落于墓葬的各个位置。出土于器物中的动物只有猪和羊,如M62陶鼎内发现羊的右侧肩胛骨、肱骨、尺骨、桡骨、髌骨、股骨、胫骨和猪的右侧肩胛

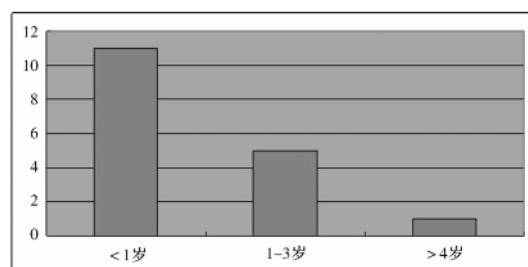
骨、肱骨、尺骨、桡骨; M11 铜舟中发现羊的右侧尺骨、桡骨和胸椎残块; M36:6 匣内发现猪的右侧肱骨远端残块。随葬于器物中的动物,由于器物大小的限制,决定了这些动物要么年龄较小,要么只是整条腿(或脊椎)的一小部分。

随葬动物中,除了狗以外保存数量最多的为猪和羊,且这两种动物都是以随葬右侧前肢为主的;当然同时也随葬后肢,猪和羊后肢的比例分别为 20% 和 30%;而且往往是在同一个墓葬中同时随葬有这两种动物,其中的 M67 则同时随葬有猪、牛和羊。同一座墓里如果随葬有两种以上的动物前肢,其左、右侧情况不一定相同;在随葬多种动物的肢骨的前提下,同一种动物有可能随葬不止一条前(后)肢。从死亡年龄来看,随葬的猪的年龄集中分布于两个阶段,小于 1 岁和 2 岁左右(图三);随葬羊的年龄大概集中于 0.5~3 岁之间,也有小于 3 个月与大于 3.5 岁两个年龄段的材料;随葬牛的年龄由于材料限制无法进行推断。

综合来看,墓葬中随葬动物以狗、猪和羊为主,也有一定数量的牛和兔子等发现。其中狗一般是以完整状态随葬的,而猪和羊则只随葬肢骨的部分骨骼(尤以随葬前肢骨骼为多)。随葬哺乳动物中,狗和猪的年龄有相对集中的现象,羊的年龄则相对较为分散。



图二 周家庄墓地随葬狗的死亡年龄分布示意图



图三 周家庄墓地随葬猪的死亡年龄分布示意图

五、比较分析

上述四个墓地的分布区域各不相同,在方国林立的周代来说,应该分属于不同的古国。从时代上来说,前掌大最早,属于西周早期;仙人台属于西周晚期到春秋晚期;小邾国属于春秋时期;周家庄属于春秋晚期到战国时期。这四个墓地在时代上有一定的连续性。各个墓地由于发掘规模的不同,导致出土的动物遗存在数量和种属复杂程度上有所差异,但是从随葬动物的基本种属组合情况、随葬的骨骼部位和死亡年龄等各个方面来看,这几个墓地都还有一定的相似之处,可以说代表了山东地区周代墓葬随葬动物的一般特征。

(一) 随葬狗的现象

山东地区墓葬中随葬狗的现象可以追溯到新石器时代,主要发现于大汶口—龙山文化的遗址里。

商代时期随葬狗的现象比较普遍,青州苏埠屯遗址^[8]、济南大辛庄遗址^[9]、阳信李屋遗址等都有发现。

到了周代这一现象仍然延续下来。上文提到的墓地中除了小邾国没有这方面的报道外,其余几个墓地都发现有狗随葬。

从随葬位置来看,多出自腰坑、二层台和椁顶,有的墓葬中在这些部位均有发现。随葬的狗除了保存状况极差的情况外,一般均能辨别出为一具完整的骨架,可见当时是完整殉葬的,并不是以肉食状态出现的;有的墓葬中也发现了部分狗的残肢,排除掉因为长期埋藏的原因导致的骨骼缺失或人为扰乱的情况,也许当时也有部分先民会将狗作为一种随葬肉食放入墓内。从死亡年龄来看,仙人台的狗均为大于 2 岁的成年个体;前掌大的狗年龄集中于 18 个月和 6 个月左右;周家庄的狗年龄集中于 4 个月内和大于 2 岁两个年龄段。狗的死亡年龄有明显集中的现象,说明先民们会有意识的选择一定年龄段的狗来殉葬,可能会根据性别、个人喜好等不同的方面选择一些未成年的狗来殉葬。当然这只是笔者的一种猜测,具体原因还需要结合墓葬的其它方面线索进行分析。

(二) 随葬的其它动物组合

各个墓地随葬的动物除了狗之外还有其它不同的种属,仙人台是猪和鱼,前掌大是猪、牛、羊、龟、梅花鹿、小型鹿科、熊和蚌等,小邾国是牛、鹿和鱼,周家庄是猪、牛、羊、兔等。这些动物有的出自随葬器物中,有的也像狗一样出自二层台、棺内、椁顶等部位。

《大戴礼记·曾子天圆第五十八》载:“……诸侯之祭,牲牛,曰太牢;大夫之祭,牲羊,曰少牢;士之祭,牲特豕,曰馈食……”^[10]据此则随葬牛的墓葬等级要高于随葬羊和猪的墓葬,而随葬羊的墓葬等级也要高于只随葬猪的墓葬。从考古发掘的情况来看,除了小邾国墓地外都有猪发现,且猪的数量也是最多的。牛,在前掌大、小邾国和周家庄墓地均有发现,虽然数量不多,且在不同墓地其出土的频率也各不相同,但是至少说明了墓地中有些墓葬的等级是比较高的。羊,在前掌大和周家庄墓地有发现,且数量相对较多,仅次于猪。从动物的种属构成这一点来说,考古发现与文献记载是相吻合的。在高等级的墓葬中自然可以随葬低一等级的动物,而在低等级的墓葬中就不可能会发现高一等级的动物,所以我们发现的属于较低等级的猪的数量和出土频率是最高的,羊次之,牛最后。

猪、羊的组合,也可以与《仪礼·既夕礼》中的“苞牲”联系起来。“苞牲”即取遣奠中羊、猪的下体苞起来送於墓圻内。《仪礼·既夕礼》中有“……彻巾,苞牲,取下体。……乃窆……藏器于旁,加见。藏苞、筭于旁”^[11]的记载,即用苞包取大遣奠的祭品羊、猪的腿骨,并在送葬时送到墓地,等落葬时把明器放在棺的一边,苞、筭等放在棺的另一边。

鱼,在仙人台和小邾国墓地有发现,均出自器物内。鹿,在前掌大和小邾国墓地有发现,属于野生动物。另外在前掌大墓地还发现了熊和龟随葬的现象,周家庄墓地还有兔子随葬。《仪礼·既夕礼》有载“鱼、腊、鲜兽皆如初”,郑玄注“鲜,新杀者。土腊用兔,加鲜兽而无肤者”,贾公彦疏“必知土腊用兔者,虽无正文,案少牢礼‘大夫腊用麋’,郑云‘大夫用麋,士用兔与’?以无正文,故云‘与’以疑之。”^[12]笔者认为,这里的鱼与随葬器物中发现的鱼应该是对应起来

的;麋可以对应墓葬中所发现的鹿;兔可以对应墓葬中所发现的兔。

从各种动物随葬的部位来看,主要是肢骨的部分或全部骨骼,极少是以完整的个体随葬的。仙人台除了鱼是完整个体外,随葬的猪的骨骼部位并没有一定的规律性,左右两侧的前肢和后肢均有发现,比例来说以前肢为多;前掌大墓地以随葬动物的前肢为主;小邾国墓地的鱼应该是完整个体,发现的鹿保存有基本完整的四肢和肋骨,牛的骨骼缺乏一定的规律性,左右两侧的前后肢都有发现,比例来说以后肢为多;周家庄墓地发现的猪和羊均以随葬右侧前肢为主,但是同时也有为数不少的后肢发现,牛是右侧前肢,兔子则是左右两侧的前肢和后肢均有发现且以后肢为多。综合来看,这些墓地的随葬动物所属的身体部位看似有着一定的规律性,多数以前肢随葬,但似乎又未形成比较严格的礼仪制度,左、右两侧均有发现,且还有相当部分的后肢发现。

《礼记·祭统》中有记载,“凡为俎者,以骨为主。骨有贵贱,殷人贵髀,周人贵肩。凡前贵于后”^[13],其意周人用牲腿时崇尚前腿,而殷人则崇尚后腿。《仪礼·既夕礼》记载“厥明,陈鼎五于门外,如初。其实:羊左胛,髀不升,肠五,胃五,离肺。豕亦如之,豚解,无肠胃”郑玄注:“反吉祭也”^[14],体现在遣奠中所用苞牲,就是用奠牲的左腿。吉礼用牲体的右半侧(右胛),但凶礼则用左胛。丧礼即所谓凶礼,故而用牲体反吉礼之制而用左胛。从上述几个墓地的发现来看,与文献记载有相符的地方,从宏观上来说,确实有以随葬前肢为主的现象,说明当时山东地区的先民们受到了周人崇尚前腿的礼仪观念的影响。但是按照文献的说法,我们在墓葬中的发现应该都是左侧的前肢或者大多数为左侧的前肢,但是事实上并非如此,大多数墓地都是左右两侧的前肢后肢均有发现,而且有的墓地还明显的以右侧的肢骨(周家庄)或后肢的骨骼(小邾国)为主。就此,笔者推断,周代的礼仪制度对山东地区的先民们有着一定的影响,但是同时属于本地的风俗习惯仍然占据着比较重要的位置,所以导致墓葬中的一些葬仪与文献记载的周代礼仪制度并不能完全的吻合,有的还带有比较浓重的地方特色(如随葬蚌等)。

从随葬哺乳动物的死亡年龄来看,仙人台的猪多为小于2岁的个体;前掌大的猪主要集中在1~2岁,牛均为2岁左右,羊的年龄分布于三个阶段:大于3个月、2岁左右和小于3.5岁;小邾国的鹿和牛均为青年个体;周家庄的猪集中分布于两个阶段,小于1岁和2岁左右,羊的年龄大概集中于0.5~3岁之间,也有小于3个月与大于3.5岁两个年龄段的材料。综合来看,猪的死亡年龄有相对集中于小于2岁这个区间的现象;羊的年龄比较分散,没有一定的规律性;其它动物由于发现的材料有限,无法做出有关死亡年龄的推断。

六、结语

西周早期到春秋战国晚期,山东地区周代墓葬中往往都会随葬完整的狗,狗的位置多分布在腰坑、二层台或椁顶;随葬狗的年龄往往集中于一定的区间内;随葬的其它哺乳动物包括有猪、牛、羊等,出土地点可能为器物内,可能为棺内、椁内、椁顶与二层台上;随葬的其它动物多数仅随葬其身体的一部分;随葬的鱼一般出自器物内,且为完整个体;随葬的其它动物中以猪为主;随葬其它动物的年龄因不同种属而有所不同,并没有一定的规律性,人们可能会有意识的选择小于2岁的未成年猪来随葬。上述随葬的动物种属与文献记载基本吻合,但是具体的骨骼部位等与文献记载有所差异,笔者认为产生这种差异的原因或许与山东地区先民对周代礼仪制度的接受和吸收程度有关。

承蒙山东省文物考古研究所刘延常研究员提供新泰周家庄的材料,在此表示感谢!

古,1998(9):1-10.

- [2] 中国社会科学院考古研究所. 滕州前掌大墓地[M]. 北京: 文物出版社, 2005.
- [3] 李光雨, 张云. 山东枣庄春秋时期小邾国墓地的发掘[J]. 中国历史文物, 2003(5): 65-67.
- [4] 刘延常, 徐传善. 齐国墓再现春秋争霸——山东新泰周家庄东周墓葬[J]. 文物天地, 2004(2): 66-71.
- [5] 宋艳波. 山东济南仙人台遗址1995年出土动物遗存分析[C]//东方考古(第6集). 北京: 科学出版社, 2009: 367-382.
- [6] 袁靖, 杨梦菲. 前掌大遗址出土动物骨骼研究报告[C]//滕州前掌大墓地. 北京: 文物出版社, 2005: 728-810.
- [7] 宋艳波等. 小邾国墓葬出土动物鉴定报告[C]//海岱考古(第4集), 待刊.
- [8] 山东省博物馆. 山东益都苏埠屯一号奴隶殉葬墓[J]. 文物, 1972(8): 17-29.
- [9] 宋艳波. 山东济南大辛庄1984年发掘动物遗存分析[C]//东方考古(第5集). 北京: 科学出版社, 2008: 346-355.
- [10] 高明. 大戴礼记今注今译[M]. 台北: 台湾商务印书馆, 1977: 211-213. 译文: 诸侯的祭祀, 其牲以牛为主, 叫做“太牢”; 大夫的祭祀, 其牲以羊为主, 叫做“少牢”; 士的祭祀, 其牲独用一豕, 叫做“馈食”。
- [11] a. 郑玄注, 贾公彦疏. 仪礼注疏[M]. 上海: 上海古籍出版社, 2008: 1198-1212. b. 杨天宇. 仪礼译注[M]. 上海: 上海古籍出版社, 2004: 386-389. 译文: ……彻奠者撤下覆盖奠物的包巾, 用苞包取羊、猪二牲的下胫骨…开始下棺…明器中的用器放入墓穴, 藏在棺的一边, 加上棺饰, 并将苞、笱等放在棺的另一边。
- [12] 同[11]a: 1193. b: 385-386. 译文: 所盛的鱼、兔腊和鲜兽, 都同大敛奠时一样。
- [13] 王梦欧. 礼记今译今注[M]. 台北: 台湾商务印书馆, 1979: 637-639. 译文: 凡是分配俎肉, 以带骨的部分为主。骨的贵贱不一样, 商人以后腿骨骼为贵, 周人以肩部骨骼为贵。大体上, 在牲体前部的要贵于后部的。
- [14] 同[11]a: 1191-1193. b: 385-386. 译文: 第二天黎明的时候, 在庙门外陈五鼎, 鼎陈放的位置如同大敛奠时在门外陈鼎一样, 鼎中所盛的食物: 一只鼎盛羊牲体的左半, 羊的脾不用, 还盛有五节羊肠, 五条羊胃和羊的离肺; 一只鼎盛猪牲体, 如同盛羊牲体一样, 猪鼎中不放猪肠胃。

(责任编辑 张鹏程)

[1] 山东大学考古系. 山东长清县仙人台遗址发掘简报[J]. 考