

莫高窟晚唐第156窟艺人服饰研究

李波

(天津职业技术师范大学 艺术学院, 天津 300222)

内容摘要:莫高窟第156窟艺人服饰可分为男子、乐手、杂技艺人、女子、及击鼓手等五种门类,这些服饰来自现实,同时受西域文化影响,其图像具有补史证史的作用。

关键词:艺人;服饰;结构图;研究

中图分类号:K879.41 文献标识码:A 文章编号:1000-4106(2011)05-0048-04

A Study on the Costumes of the Performers in the Later Tang Cave 156 at the Mogao Grottoes

LI Bo

(Art School of Tianjin Vocational and Technical Normal College, Tianjin 300222)

Abstract: This paper is a study on the costumes of the performers in the Later Tang Cave 156, which mirrored the costumes from social life and shows influences from the Western Regions. These visual materials complement the historical records.

Key words: Performer, Costume, Structure

(Translated by WANG Pingxian)

唐代是中华舞蹈最为发达的时期,涌现出了一批礼乐乐舞、宗教乐舞、丝路乐舞、杂舞。这是一个继承前代舞蹈传统,吸收外来民族精华,不断创新的时代。舞蹈形式和内容的丰富,参与人数之多是前所未有的,除了宫廷乐工舞之外,社会上还普遍流行官伎、营伎、家伎。在这样的大环境下艺人的服饰产生了不同形制的变化,而唐代大型乐舞通常舞蹈艺人同杂技艺人同时献艺,这个情景我们在莫高窟晚唐第156窟《宋国夫人出行图》中可以看到。

第156窟《张议潮统军出行图》、《宋国夫人出

行图》描绘了节度使及夫人出行时仪仗队的宏伟场面,这两幅图为我们记录了这个时期艺人服饰。本文将通过对该窟壁画《张议潮统军出行图》、《宋国夫人出行图》中舞伎、乐伎、杂技艺人服饰款式的研究,展现这一时期艺人服饰的风貌。

一 艺人服饰形制描述

1. 男子舞服

男子舞服可见于莫高窟晚唐第156窟《张议潮

收稿日期:2009-05-15

作者简介:李波(1964—)女,天津职业技术师范大学艺术学院教授,研究方向为中国服装史。

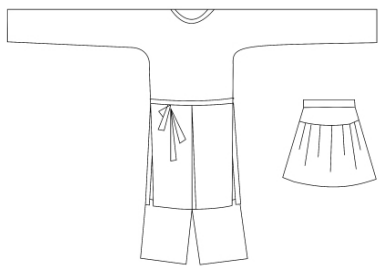


图1 莫高窟第156窟男子舞服复原图

《统军出行图》、五代第100窟《曹议金出行图》。以第156窟南壁八人对舞中男子舞伎服饰为例进行复原(图版21,图1)。

上身着圆领紧身长袖齐膝短衫,衫的胯部开有三衩,前、左、右各一衩,与唐五代缺胯衫形制近似。所不同的是袖长较之缺胯衫长出20—30cm,近似于水袖。唐代缺胯衫为两衩或四衩,而此衫为三衩。腰部系有革带,衫下着小碎褶短裙,裙长至大腿中部,近似于现代的超短裙。腿穿大口裤,裤长至脚面。一组头戴吐蕃巾饰,一组头戴唐巾。脚着利屣(也称舞屣,小而尖,是古时的舞鞋,与壁画描绘极为接近)。

袍衫的颜色非常丰富,有红色、褐色、钴蓝色、黑色。裙是白色和白底小碎花,大口裤为白色、花色两种。花色图案为白底黑色图案组合的小朵花四方连续。上重下轻的服饰色彩,给人以飘逸的感觉。

2. 乐手服饰

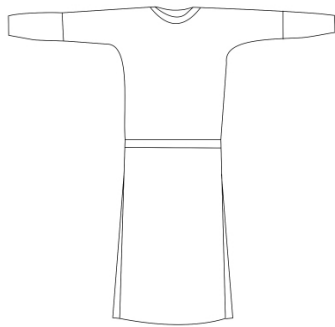


图2 莫高窟第156窟

乐手服饰复原图

乐手服饰为长袍衫,可见于莫高窟第156窟北壁《宋国夫人出行图》、第100窟北壁《曹议金夫人出行图》中的男乐伎。以第156窟《宋国夫人出行图》为例进行复原(图2)。

圆领襦袖袍衫,衫长至脚面。左右各开一衩,衩长高达臀部。襦袖有点像我们今天的袖套,用漂亮的颜色套接于小袖部分,袖腕处,紧收口。腰部系革带。头戴幞头脚穿靴。

乐伎袍色彩丰富,有红色、黑色、米色、橙色、绿色以及花色,图案有龟甲纹、菱格纹、圆珠纹、几何纹。纹饰色彩大多为黑色,其中穿插亮色。图案的色彩深于或艳于服装的色彩。给人以艳丽夺目的感觉。

3. 杂技艺人服饰

杂技艺人服饰为半臂短裙,可见于莫高窟第156窟北壁《宋国夫人出行图》,另见于莫高窟晚唐第85窟窟顶东坡《勾栏百戏》、五代第61窟南壁

《杂技》、中唐第358窟北壁《纸马》。以第156窟《宋国夫人出行图》为例进行复原(图版22,图3)。

半臂的袖长大约在肘部以上两厘米处,衣长至腹部,领为交领左衽,腰束带,下身穿裙,裙长至大腿中部。

裙为乱裯裙。其他洞窟上身半臂有圆领,下身穿有百褶裙。

第156窟半臂为红色、裙为绿色。其他洞窟半臂有白色、黑色,裙有白色、黑色、绿色。搭配方式为红色、黑色半臂配白色裙子,白色半臂配黑色裙子,红色半臂配绿色裙子。完全是明度对比和色相对比的搭配方式。

4. 女子舞服

女子舞服见于莫高窟第156窟《宋国夫人出行图》,另见于五代榆林窟第38窟西壁《对舞》。

以第156窟《宋国夫人出行图》为例进行复原(图版23,图4)。女舞伎服饰形制为襦衫高腰长裙,外加披帛。襦衫为V领窄袖,袖长长过指尖20—30cm;高腰长裙腰高至乳上,束腰带,裙长曳地。

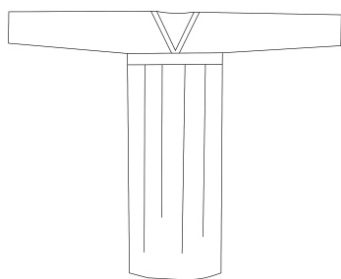


图4 莫高窟第156窟

女子舞服复原图

襦衫为黑色、红褐色,高腰长裙为褐色、灰色。襦衫高腰长裙上印有四方连续连珠图案。图案与服饰色彩呈对比色,给人以跃动的感觉。

5. 击鼓手服饰

见于莫高窟第156窟《张议潮统军出行图》、第100窟《曹议金出行图》。

以第156窟《张议潮统军出行图》为例进行复原(图版24,图5)。图中有两组鼓手,穿圆领紧身褙袖、齐膝

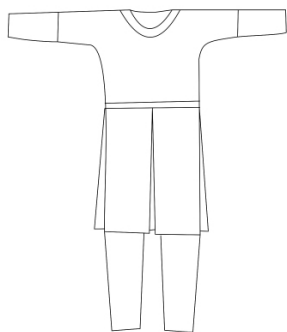


图5 莫高窟第156窟

击鼓手服饰复原图

短衫。衫的胯部开三衩,前开一衩,左右各一衩,与唐五代缺胯衫形制近似。所不同的是缺胯衫有四衩,左右前后各一衩,而鼓手服装后部相连,与缺胯衫后开衩有所不同。腰部系革带,下身着白色窄口小裤,裤长至脚面,脚穿白鞋,头戴幞头。

二 莫高窟第 156 窟艺人服饰分析

唐代由于丝绸之路的通畅,来自西域、印度、阿拉伯的宗教乐舞大量进入中原。敦煌地处西陲,敦煌壁画中的舞蹈服饰具有鲜明的异族文化服饰特征。加之唐代酒宴歌舞成为一种时尚,一些官伎、营伎、家伎的加入,使歌舞文化得到了空前的发展。

第 156 窟建于公元 866 年,为纪念张议潮击败吐蕃收复河西所建的功德窟。《张议潮统军出行图》位于南壁及东壁门南方,图中描绘了百余人,有仪仗队、乐伎、舞伎、狩猎队以及后勤辎重部队。《宋国夫人出行图》位于北壁和东壁门北下方,也由百余人组成。图中有百戏、乐队、舞伎、宋国夫人、侍从、护骑。众多的人物,为我们展示了那个时期丰富的服饰文化。下面将前述五种服饰与同时代服饰进行比较分析。

第 156 窟男子舞服中的缺胯衫窄袖明显有胡服服饰影响的痕迹,长长的水袖又是汉族舞服的样式。这样的服饰可见于唐代苏思勰墓室壁画《乐舞图》中舞蹈的男子(图 6),其上身所穿缺胯衫与第 156 窟男子舞伎服饰基本相同,所不同的是前面没有开衩,下身没有穿裙。1950 年江苏省江宁祖唐山五代李昇钦陵出土的陶质敷彩男舞俑(图 7),尽管男舞俑敞胸露怀,但上穿缺胯衫,下着裙,与第 156

窟男子舞服完全相同。此舞俑脚穿靴,没有穿大口裤。关于大口裤,《旧唐书·音乐志》记载:“高丽乐工……大口裤,赤皮鞋。”^[1]又《新唐书·车服志》载:“武蹈郎……豹纹大口裤,乌皮靴。”又:“文舞郎……白布大口裤,革带乌皮履。”^[2]看来大口裤的确是舞蹈服饰的一种。第 156 窟《张议潮统军出行图》中部分男舞伎的确穿着白色大口裤,看来这群舞者应该是文舞郎。缪良云《中国衣经》:“西凉乐又称方舞……而方舞也着大口裤,乌皮靴。”^[3]我们知道《西凉乐》是来自甘肃一带的乐舞,敦煌壁画中舞伎所穿大口裤应该来自于现实。另据《舆服志》记载,汉族舞服是大袖,与第 156 窟《张议潮统军出行图》窄袖有所不同,看来男子舞服不仅来自现实,还是汉族服饰和西域服饰融合的产物。

乐手服饰的袍衫与唐代流行的圆领小袖袍衫,形制上没有区别,但乐伎袖口装饰的襷袖却与一般袍衫不同。《旧唐书·音乐志》:“破阵乐,舞四人,绯绫袍,锦衿襷,绯绫裤。”^[1]¹³⁶又载:“疏勒乐,工人皂丝布头巾,白丝布袴,锦襟襷。”^[1]¹³⁸足见第 156 窟《宋国夫人出行图》中的男乐伎服饰来自于现实。

杂技艺人服饰为半臂、短裙。半臂在唐代是一种常服,但穿着方式是内着襦,外加套半臂。直接将半臂穿在身上,露出前臂,的确不多见。超短裙也是穿在裤之上的,直接穿在外边更是凤毛麟角。这样的穿着可能与顶竿杂技艺人便于动作有关。据《隋书·音乐志》记载:“又以绳系两柱,相去十丈,遣二倡女对舞绳上,相逢切肩而过,歌舞不辍。又为夏育扛鼎,取车轮石臼大甕器等,各于掌上而跳弄之。并二人戴竿,其上有舞,忽然腾透而换易之。”^[4]这是隋炀帝大业二年(606)宴请突厥使者表演的百戏歌舞的一段记载。足见唐代歌舞百戏中的顶竿(唐代称戴竿),应该是隋代百戏中顶竿的延续。1960 年,新疆吐鲁番阿斯塔那 336 号唐墓出土了一件戴竿倒立俑,戴竿俑着半臂、短裙,腰间系带,虽没有穿裙,但穿着方式与 156 窟的顶竿艺人是一样的。

女子舞服上着襦下着裙,在唐代是普通汉家妇女的常服,但水袖的运用与普通襦裙又有所不同。水袖始于楚,是舞蹈戏剧服饰中的一种加长袖型。1971 年陕西省醴泉县昭陵郑仁泰墓出土唐代的两个陶舞俑(图 8),其服饰与莫高窟第 156 窟《宋国夫人出行图》中女舞伎的服饰无论是水袖、襦衫、V 领、高腰长裙都完全相同。另据《旧唐书·音乐志》记载:“舞二人,紫大袖裙襦,章甫冠,皮履。”^[1]看来大袖襦



图 6 唐代苏思勰墓壁画中舞蹈男子



图 7 五代李昇钦陵出土彩釉男舞俑



图8 唐代昭陵郑仁泰墓出土黄釉陶舞俑

服和水袖舞服在唐代是同时存在的,只是不同的舞蹈所选择的服装不同而已。

鼓手所穿缺胯衫小口裤,其缺胯衫开衩的部位,各有所云。高春明《中国服饰》中这样解释:“至于普通百姓,则一般多穿短衫,长不过膝……往往在衫的胯部开以四衩,前后左右各开一衩,名叫‘缺胯衫’。”^[5] 缪良云《中国衣经》:“缺胯式样初见於隋代,缘因当时的一些紧身袍衫行动多有不便,故在左右腋下胯部两侧及前后各开较高的衩……缺胯衫是一种多裾式服装。”^[3]³⁰⁷ 另一种观点,沈从文《中国古代服装研究》:“如衫子两边开衩较高,名叫‘缺胯衫’,以别于其它阶层。”^[6] 戴争《中国古代服饰简史》:“缺胯袍、缺胯衫,所谓‘缺胯’,是在袍和衫的腋下,即现在我们称作摆缝处开衩。”^[7] 足见衩的部位有四衩和两衩之分。但莫高窟第156窟击鼓男子所穿服装既不是两衩也不是四衩而是左右前三衩,胯后无衩。缪良云《中国衣经》:“武官朝服及出征、演武时之战袍,则多在腰以下开衩或去其胯部,只留前后,称为缺胯战袍。”^[3]³⁰⁷ 足见它是一种多裾式设计,三衩也应该是存在的,绝非画家笔误。击鼓手小口裤是胡服的一种。戴争在《中国古代服饰简史》中这样解释胡服:“唐代的胡服,实际包括西域地区少数民族服饰和印度、波斯等外国服饰。它具有衣长及膝,衣袖窄细的特点。腰间系有革带、头戴毛毡或皮帽,脚着靴。领式为圆领、翻折领、对襟开领等、下着竖条小口裤。”^[7]¹¹¹ 另有图像资料记载了胡人穿小口裤,阎立本《步辇图》描绘的是贞观十五年(641)吐蕃丞相禄东赞受到唐太宗接见的故事。画面左侧站立三人,中间一人穿小口条纹裤,为吐蕃使者。小口裤在唐代非常流行,不仅普通人穿,也是

艺人服饰的一种。陕西省西安市南郊羊头镇李爽墓墓室东壁壁画中的吹箫乐女(图9),裹长脚罗幞头,穿窄袖圆领衫、条纹小口裤、浅履,腰束革带。1971年陕西省醴泉县昭陵郑仁泰墓出土的乐俑也穿窄袖圆领衫、条纹小口裤、浅履。可见小口裤应该是艺人普遍穿着的一种服饰。

综上所述,本文得出以下四点结论:

1. 第156窟舞蹈壁画人物服饰具有一定的可信度,它应该来自现实。
2. 根据莫高窟第156窟艺人所呈现的门类不同,可将艺人服饰分为男子舞服、乐手服饰、杂技艺人服饰、女子舞服、击鼓手服饰五种。
3. 第156窟舞蹈服饰与唐代史料记载有不同之处。这可能是因为敦煌服饰受西域服饰影响颇深,与宫廷舞服有所不同。
4. 第156窟艺人服饰图像,填补了中国服装史舞服的空白,它具有补史证史的作用。



图9 唐代李爽墓壁画中吹箫乐女

参考文献:

- [1] 刘昉,等.旧唐书·音乐志[M]//上海古籍出版社,编辑.二十五史.上海:上海古籍出版社,上海书店,1986:137.
- [2] 宋祁,欧阳修,等.新唐书·车服志[M]//上海古籍出版社,编辑.二十五史.上海:上海古籍出版社,上海书店,1986:63.
- [3] 缪良云,编.中国衣经[M].上海:上海文艺出版社,2000:665.
- [4] 魏徵,等.隋书·音乐志[M]//上海古籍出版社,编辑.二十五史.上海:上海古籍出版社,上海书店,1986:50.
- [5] 高春明.中国服装[M].上海:上海外语教育出版社,2002:159.
- [6] 沈从文.中国古代服装研究[M].上海:上海书店出版社,2002:277.
- [7] 戴争.中国古代服饰简史[M].北京:轻工业出版社,1988:109.



图版20 探筹图 莫高窟第9窟 晚唐



图版21 男子舞服 莫高窟第156窟 晚唐



图版23 女子舞服 莫高窟第156窟 晚唐 临品

图版25b 《四部丛刊》本《资治通鉴》卷161上14a

得其死今所部皆奔臣去臣以一夫安能擊賊若賊遂能至此臣誓當碎身以贖前罪不死關前當死關後矣亥子一啓太子與弟尚書左丞子四東宮主帥子五帥所領百餘人開承明門出戰子一直抵賊營賊伏兵不動子一呼曰賊輩何不速出久之賊騎出夾攻之子一徑前引劍刺賊從者莫敢繼賊解其肩而死子四子五相謂曰與兄俱出何面獨旋皆免甫赴賊子四中稍洞智而死子五傷胆還至塹一慟而絕景初至建康謂朝夕可拔號令嚴整士卒不敢侵暴及屢攻不克人心離沮景恐援兵四集一旦潰去又食石頭常平諸倉既盡軍中之食乃縱士卒掠奪民米及金帛子女是後米一



图版22 莫高窟第156窟 杂技艺人服饰



图版24 鼓手服饰 莫高窟第156窟

前當死關後東宮主帥子五帥抵賊營賊伏兵不動出夾攻之子一而子死子四子五赴賊子四中稍洞景初至建康謂朝夕可拔號令嚴整士卒不敢侵暴及屢攻不克人心離沮是後米一

图版25a 莫高窟北区出土《资治通鉴》残片B137:4-1