

# 河南卫辉大司马墓地宋墓发掘简报

河南省文物局南水北调文物保护办公室<sup>1</sup>

四川大学考古学系<sup>2</sup>

(1. 河南 郑州市 450000, 2. 四川 成都市 610064)

关键词: 卫辉市; 大司马墓地; 宋墓; 发掘

摘要: 大司马墓地位于河南省卫辉市唐庄镇大司马村村北, 2006年四川大学考古学系等单位在该墓地发掘宋墓3座, 均未被盗, 发现有瓷器和钱币等遗物, 为研究河南地区宋代墓葬制度提供了新的资料。

Key words: Weihui City; Dasima Cemetery; Song Period tombs; excavation

Abstract: The Dasima Cemetery lies to the north of Dasima Village of Tangzhuang Town in Weihui City, Henan Province. In 2006, the Archaeology Department of Sichuan University and other institutions excavated there three Song Period tombs. These graves have not been damaged by robbery and yielded mainly porcelain and coins, which furnished new data to the study of the burial institution of the Song Period in the Henan region.

大司马墓地位于河南省卫辉市唐庄镇大司马村村北, 太行山余脉谷驼岭以南, 为西北高东南低之丘陵地带。(图一) 中心地理坐标为北纬  $35^{\circ}27'30''$ , 东经  $113^{\circ}59'34''$ , 海拔高程 97~104 米。墓地东西长约 1700 米, 南北宽 300~500 米, 总面积约 70 万平方米, 为市级文物保护单位。南水北调中线干渠从西南至东北穿过墓地, 占压面积

18.7 万平方米。

为配合南水北调中线工程建设, 2006 年 6~10 月, 四川大学历史文化学院考古学系会同新乡市文物局、卫辉市文物局对大司马墓地进行了抢救性勘探发掘, 揭露面积 3100 平方米, 清理汉、晋、唐、宋、明、清墓葬 28 座, 出土珍贵文物近 400 件。

根据自然环境的差异, 大司马墓地自西向东可分为 I、II、III、IV 区。参照当地文物部门提供的钻探资料, 本次发掘集中在 I、II、IV 区, 其中汉墓分布在 IV 区, 晋唐墓葬分布在 II 区, 宋墓分布在 I 区, 而明清墓葬在各区皆有发现和分布。兹将 I 区 3 座宋墓(编号为 06WDM7、06WDM8、06WDM12, 以下简为 M7、M8、M12) 的发掘情况简报于下。(图二)

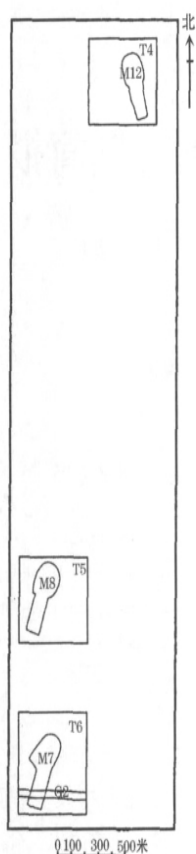
## 一、M7

### (一) 墓葬形制

M7 开口于 06WD I T6 ②层(明清时期)下, 其墓道被②层下的一条明清时期



图一 卫辉大司马墓地位置示意图



图二 大司马墓地宋墓平面位置图

的小沟 06WDG2 打破。M7 位于 M8 之南，其墓室距 M8 墓道南端约 5.80 米。M7 为带竖井式墓道之洞室墓，平面略呈刀形，墓向 201°，由墓道、墓门和墓室三部分组成。（图三）

墓道位于墓室南壁偏东处，平面呈长方形，直壁，平底。长 2.20 米，宽 1.16 米。墓道内填土为黄褐色五花土，土质较软，结构松散，夹杂大量料礓石以及少许炭粒、红烧土粒、瓦片等。

墓门位于墓道的北端，顶部为弧形，墓门高 1.16 米，与墓道同宽，用不规则的石块平铺垒砌封堵，高 1.26 米，厚 0.20~0.40 米。

墓室位于墓道北部，平面大体呈圆角梯形，东北壁为弧壁，西南壁的东半部分与墓门相接，顶部已坍塌，从残痕看应为弧顶，墓室四壁由下至上略外撇，至近顶部则略向

内弧。墓室长 2.24 米，宽 1.24~1.91 米，残高 1.18 米。

墓室西部置放木棺一具，棺木已严重腐朽，仅残存棺板痕及棺钉。从残痕看木棺长 1.96 米，宽 0.68~0.80 米，板厚 0.05~0.06 米，残高 0.32 米。棺内底部铺一层厚 0.02~0.03 米的青灰。木棺的放置方法比较特殊，其具体作法是：先于墓室底部下掏一深 0.20 米的长方形坑，长宽尺寸与棺木相当，然后将木棺置于该长方形坑内。棺下半部置于坑内，上半部暴露于墓室内。

## （二）人骨及葬式

M7 为双人合葬墓，两具骨架皆为仰身直肢，头向 207°。颅骨及上肢骨保存较差，部分肢骨移位。东部为男性，骨骼较为规整，年龄 51~60 岁。西部为女性，骨骼多被压在男性人骨左侧底部，比较凌乱，年龄亦在 51~60 岁。从现场人骨鉴定的情况看，M7 当为夫妻合葬墓。

## （三）随葬品

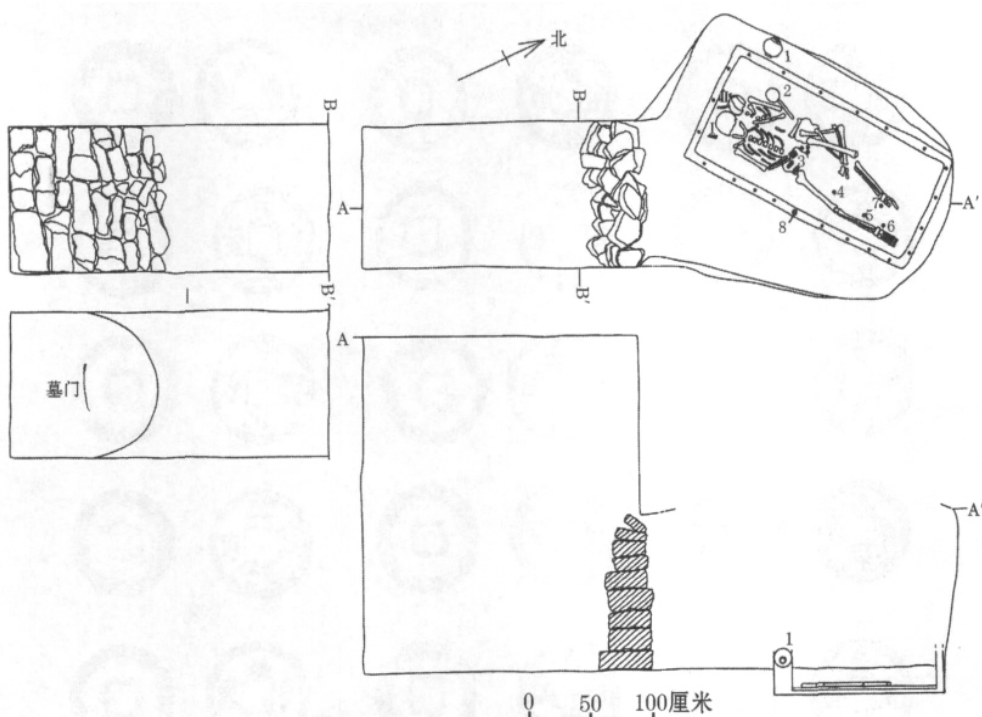
随葬品不多，多置于棺内，主要是钱币和少量瓷器。棺内西南部放置一瓷碗。棺内分两层随葬多枚铜钱，第一层置于人骨底部的青灰之上，谓之垫背钱；第二层多置于人骨盆骨之上。两层钱币共 41 枚。棺外西南部的墓室地面放置黑釉瓷罐 1 件。

瓷器 2 件。

碗 1 件。标本 M7:2，位于棺内西南端女性墓主上肢骨左侧。敞口，尖唇，斜腹微弧，圈足。紫黑胎，内外皆施黄褐色化妆土，再施米黄色釉，内满釉，器表仅器底和下半部不施釉。口径 10.4 厘米，底径 3.2 厘米，通高 4.2 厘米。（图四，1）

罐 1 件。标本 M7:1，直口，尖圆唇，广肩，鼓腹，平底，圈足。灰白胎，施酱黑釉，内施满釉，器表仅上半部施釉。口径 9.5 厘米，腹径 16.6 厘米，底径 7.8 厘米，通高 13.6 厘米。（图四，4）

钱币 41 枚，其中男性盆骨上发现 23



图三 M7 平、剖图

1. 黑釉瓷罐 2. 瓷碗 3~7. 铜钱 8. 棺钉 I. 男性 II. 女性

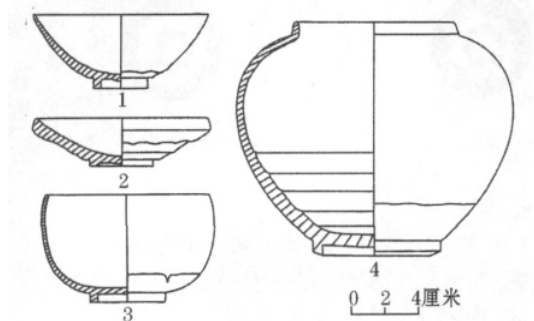
枚 (M7:3-1~23), 人骨下的青灰土上出土 18 枚。钱币种类较多, 钱文可识者 36 枚, 共有 16 种不同钱文。钱币均为方孔圆钱, 面背皆有内外郭, 光背。除极个别外皆制作规整, 保存较好。

唐国通宝 1 枚。标本 M7:3-10, 钱文篆书, 顺读。钱径 2.4 厘米, 郭宽 0.3 厘米, 郭厚 0.1 厘米, 穿宽 0.6 厘米, 重 3.7

克。(图五, 1)

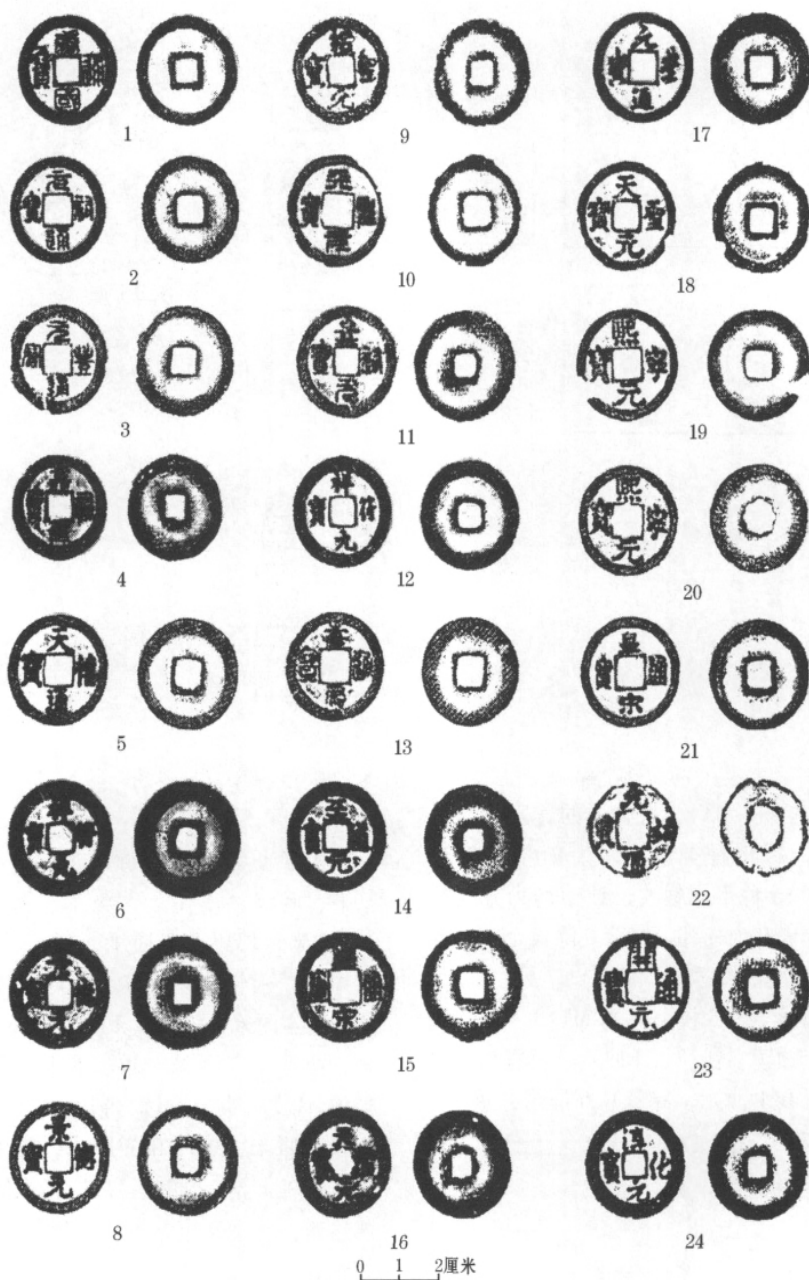
元丰通宝 5 枚。标本 M7:3-1, 钱文篆书, 旋读。钱径 2.3 厘米, 郭宽 0.1~0.3 厘米, 郭厚 0.2 厘米, 穿宽 0.7 厘米, 重 4 克。标本 M7:3-8, 钱文隶书, 旋读。钱径 2.4 厘米, 郭宽 0.3 厘米, 郭厚 0.1 厘米, 穿宽 0.7 厘米, 重 3.8 克。标本 M7:3-9, 钱文行书, 旋读, 钱径 2.4 厘米, 郭宽 0.2 厘米, 郭厚 0.1 厘米, 穿宽 0.7 厘米, 重 3.4 克。(图五, 17) 标本 M7:4, 外郭略残, 钱文篆书, 旋读。钱径 2.5 厘米, 郭宽 0.3 厘米, 郭厚 0.1 厘米, 穿宽 1 厘米, 重 3.2 克。(图五, 3) 标本 M7:13-5, 钱文行书, 旋读。钱径 2.4 厘米, 郭宽 0.3 厘米, 郭厚 0.1 厘米, 穿宽 0.6 厘米, 重 3.9 克。

绍圣元宝 2 枚。标本 M7:3-6, 钱文真书, 旋读。钱径 2.4 厘米, 郭宽 0.3 厘米, 郭厚 0.2 厘米, 穿宽 0.7 厘米, 重 3.6



图四 M7、M8 出土瓷器

1. 碗 (M7:2) 2. 碟 (M8:2)  
3. 碗 (M8:1) 4. 罐 (M7:1)



图五 M7 出土钱币

1. 唐国通宝( M7:3-10) 2,22. 元祐通宝( M7:3-7、M7:13-1) 3,17. 元丰通宝( M7:4、M7:3-9)  
 4. 嘉祐通宝( M7:3-17) 13. 嘉祐元宝( M7:13-2) 5. 天禧通宝( M7:13-4)  
 6,12. 祥符元宝( M7:7-1、M7:3-5) 7,8. 景德元宝( M7:3-16、M7:10-2)  
 9. 绍圣元宝( M7:3-6) 10,16,18. 天圣元宝( M7:7-2、M7:3-18、M7:5)  
 11. 景祐元宝( M7:6) 14. 至道元宝( M7:3-19) 15,21. 皇宋通宝( M7:3-14、M7:10-1)  
 19,20. 熙宁元宝( M7:12-2、M7:13-3) 23. 开元通宝( M7:3-12) 24. 淳化元宝( M7:3-15)

克。(图五,9)

祥符元宝 4枚,钱文均真书,旋读。标本 M7:3-3,钱径2.4厘米,郭宽0.3厘米,郭厚0.1厘米,穿宽0.6厘米,重3.5克。标本 M7:3-4,钱径2.5厘米,郭宽0.2厘米,郭厚0.2厘米,穿宽0.7厘米,重3.5克。标本 M7:3-5,钱径2.4厘米,郭宽0.3厘米,郭厚0.1厘米,穿宽0.6厘米,重3.9克。(图五,12) 标本 M7:7-1,钱径2.5厘米,郭宽0.3厘米,郭厚0.1厘米,穿宽0.6厘米,重3.2克。(图五,6)

元祐通宝 4枚。标本 M7:3-7,钱文篆书,顺读。钱径2.4厘米,郭宽0.2厘米,郭厚0.1厘米,穿宽0.7厘米,重3.7克。(图五,2) 标本 M7:11,钱文篆书,旋读。钱径2.4厘米,郭宽0.2厘米,郭厚0.1厘米,穿宽0.7厘米,重3.4克。标本 M7:12-1,钱文篆书,旋读。钱径2.4厘米,郭宽0.2厘米,郭厚0.1厘米,穿宽0.7厘米,重2.9克。标本 M7:13-1,残,钱文行书,旋读。钱径2.1厘米,郭宽0.1厘米,郭厚0.1厘米,穿宽0.7厘米,重2.1克。(图五,22)

开元通宝 4枚。标本 M7:3-11,钱文真书,旋读。钱径2.35厘米,郭宽0.2厘米,郭厚0.1厘米,穿宽0.7厘米,重3.1克。标本 M7:3-12,钱文真书,对读。钱径2.3厘米,郭宽0.1厘米,郭厚0.1厘米,穿宽0.7厘米,重2.7克。(图五,23) 标本 M7:3-13,钱文真书,旋读。钱径2.5厘米,郭宽0.2厘米,郭厚0.1厘米,穿宽0.7厘米,重3.3克。标本 M7:9,钱文隶书,旋读。钱径2.4厘米,郭宽0.3厘米,郭厚0.15厘米,穿宽0.7厘米,重3.4克。

皇宋通宝 2枚。钱文真书,顺读。标本 M7:3-14,钱径2.5厘米,郭宽0.3厘米,郭厚0.2厘米,穿宽0.8厘米,重4.4克。(图五,15) 标本 M7:10-1,钱径2.4

厘米,郭宽0.2厘米,郭厚0.2厘米,穿宽0.7厘米,重3.9克。(图五,21)

淳化元宝 1枚。标本 M7:3-15,钱文行书,旋读。钱径2.4厘米,郭宽0.3厘米,郭厚0.1厘米,穿宽0.6厘米,重3.1克。(图五,24)

景德元宝 2枚。钱文真书,旋读。标本 M7:3-16,钱径2.5厘米,郭宽0.3厘米,郭厚0.1厘米,穿宽0.6厘米,重3.2克。(图五,7) 标本 M7:10-2,钱径2.5厘米,郭宽0.2厘米,郭厚0.1厘米,穿宽0.6厘米,重3.1克。(图五,8)

嘉祐通宝 1枚。标本 M7:3-17,钱文篆书,旋读。钱径2.3厘米,郭宽0.2~0.3厘米,郭厚0.1厘米,穿宽0.6厘米,重3.5克。(图五,4)

嘉祐元宝 1枚。标本 M7:13-2,钱文篆书,顺读。钱径2.4厘米,郭宽0.3厘米,郭厚0.1厘米,穿宽0.7厘米,重2.5克。(图五,13)

天圣元宝 3枚。标本 M7:3-18,钱文为真书,旋读。钱径2.4~2.5厘米,郭宽0.3~0.4厘米,郭厚0.1厘米,穿宽0.5~0.7厘米,重3.1克。(图五,16) 标本 M7:5,钱文真书,旋读。钱径2.5厘米,郭宽0.2厘米,郭厚0.2厘米,穿宽0.6厘米,重3.4克。(图五,18) 标本 M7:7-2,钱文篆书,旋读。钱径2.5厘米,郭宽0.2厘米,郭厚0.2厘米,穿宽0.8厘米,重2.6克。(图五,10)

至道元宝 1枚。标本 M7:3-19,钱文真书,旋读。钱径2.4厘米,郭宽0.3厘米,郭厚0.1厘米,穿宽0.6厘米,重2.8克。(图五,14)

景祐元宝 1枚。标本 M7:6,钱文篆书,旋读。钱径2.5厘米,郭宽0.2厘米,郭厚0.1厘米,穿宽0.6厘米,重3.2克。(图五,11)

熙宁元宝 3枚。钱文真书,旋读。标

本 M7: 8, 钱径 2.4 厘米, 郭宽 0.3 厘米, 郭厚 0.2 厘米, 穿宽 0.7 厘米, 重 3.2 克。标本 M7: 12-2, 钱径 2.5 厘米, 郭宽 0.2 厘米, 郭厚 0.1 厘米, 穿宽 0.7 厘米, 重 2.5 克。(图五, 19) 标本 M7: 13-3, 钱径 2.4 厘米, 郭宽 0.2 厘米, 郭厚 0.1 厘米, 穿宽 0.7 厘米, 重 3.5 克。(图五, 20)

天禧通宝 1 枚。标本 M7: 13-4, 钱文真书, 旋读。钱径 2.5 厘米, 郭宽 0.2 厘米, 郭厚 0.1 厘米, 穿宽 0.7 厘米, 重 3.5 克。(图五, 5)

## 二、M8

### (一) 墓葬形制

M8 开口于 06WD I T5③层(明清时期)下, 位于 M7 以北, 其墓室北距 M12 墓道南端 26.40 米。为带竖井式墓道的土洞墓, 墓向为  $200^{\circ}$ , 由墓道、墓门、墓室三部分组成。(图六)

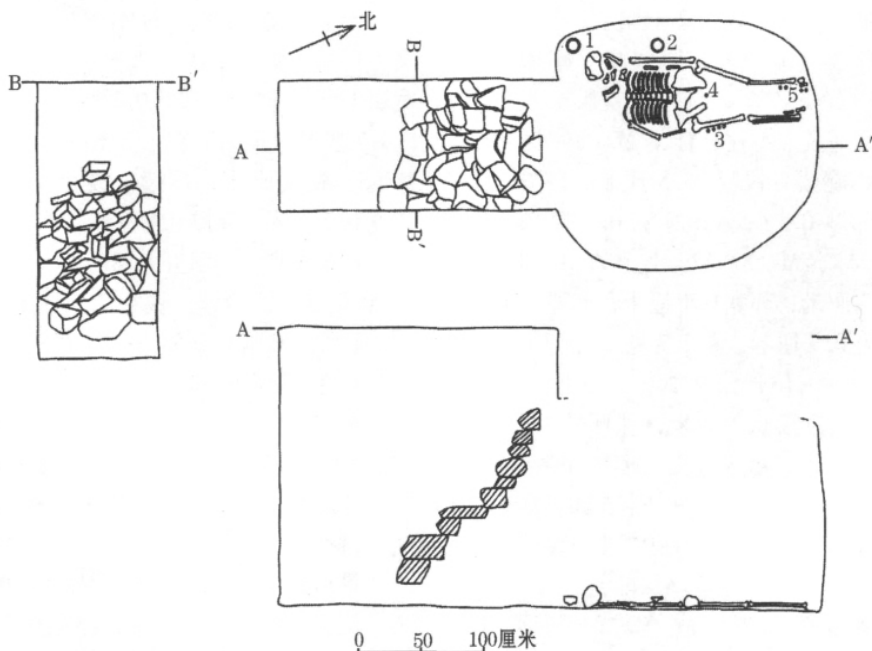
墓道位于墓室南壁中部稍偏西, 平面呈长方形, 直壁, 平底。墓道长 2.24 米, 宽 0.96 米, 深 2.06 米。墓道内填土为黄褐色花土, 土质疏松, 黏性较大, 夹杂少量砾石。

墓门位于墓道北端, 与墓道同宽, 顶部形制不明, 用若干大小不等的石块进行封堵。与 M7 的封门方式有所不同, M8 系从墓道中部开始, 由南向北用石块做出斜坡状封堵塞墓门, 推测封门之前, 墓道北部和墓门附近已有部分堆土。

墓室位于墓道北侧, 残高 1.57 米, 平面为方圆形, 西壁微弧, 东壁弧度较大。由于顶部已坍塌, 墓室顶部结构不详。墓底较平, 长 2 米, 宽 1.95 米, 距地表 2.66 米。

葬具已完全腐朽, 仅出土棺钉若干, 大致呈条状排列, 推测该墓的葬具应为长方形木棺。

### (二) 人骨与葬式



图六 M8 平、剖图

1. 瓷碗 2. 瓷碟 3. 铜钱 4. 铜钱 5. 铜钱

为单人仰身直肢葬。人骨下木棺底部之上平铺一层青灰。人骨的盆骨与下肢骨保存较好,其余部分则保存较差。经现场人骨鉴定,墓主为男性,年龄30岁左右。

### (三) 随葬品

仅有瓷器2件,其中瓷碗位于头骨西南,瓷碟位于右尺骨旁。发现钱币10枚,其中右股骨外侧及左胫骨下部与跗骨的内侧各出土4枚,两股骨中间出土1枚,另有1枚出自墓主左侧跗骨处的青灰中。

瓷器 2件。

碗 1件。标本 M8:1,直口微敛,圆唇,弧腹微曲,深腹,圈足。灰白胎,胎身上半部施白色化妆土,内施满釉,外施釉不到底。口径9.8厘米,腹径10.2厘米,底径4.5厘米,高6.2厘米。(图四,3)

碟 1件。标本 M8:2,方唇,斜腹较

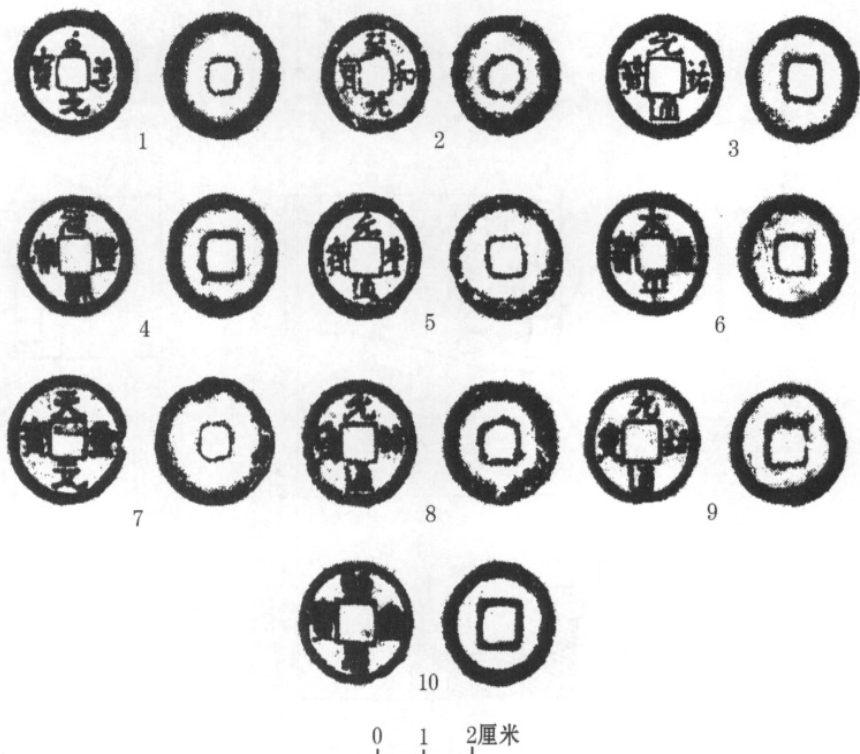
浅,矮圈足。灰青胎,施米黄色釉,内满釉,外仅口沿部分施釉。口径10.2厘米,底径3.8厘米,高2.8厘米。(图四,2)

钱币 10枚。共有六种不同钱文,其中除 M8:5-3 外郭略残外,余均保存完好。皆方孔圆钱,面背皆有内外郭,光背,钱文除“太平通宝”为对读外,余皆为旋读。

至道元宝 1枚。标本 M8:3-1,钱径2.4厘米,郭宽0.2~0.3厘米,郭厚0.2厘米,穿宽0.6厘米,重3.8克。(图七,1)

至和元宝 1枚。标本 M8:3-2,钱径2.3厘米,郭宽0.2~0.3厘米,郭厚0.1厘米,穿宽0.6厘米,重2.5克。(图七,2)

元祐通宝 3枚。标本 M8:3-3,钱径2.4厘米,郭宽0.3厘米,郭厚0.1厘米,



图七 M8 出土钱币

1. 至道元宝 (M8:3-1) 2. 至和元宝 (M8:3-2) 3、8、9. 元祐通宝 (M8:3-3、M8:5-4、M8:6)  
4、5. 元丰通宝 (M8:3-4、M8:5-1) 6. 太平通宝 (M8:5-2) 7、10. 天圣元宝 (M8:5-3、M8:4)

穿宽 0.7 厘米, 重 3.5 克。(图七, 3) 标本 M8:5-4, 钱径 2.5 厘米, 郭宽 0.2 厘米, 郭厚 0.1 厘米, 穿宽 0.7 厘米。(图七, 8) 标本 M8:6, 钱径 2.4 厘米, 郭宽 0.2 厘米, 郭厚 0.2 厘米, 穿宽 0.7 厘米, 重 3.8 克。(图七, 9)

元丰通宝 2 枚。标本 M8:3-4, 钱径 2.4 厘米, 郭宽 0.2~0.3 厘米, 郭厚 0.2 厘米, 穿宽 0.7 厘米, 重 3.6 克。(图七, 4) 标本 M8:5-1, 钱径 2.4 厘米, 郭宽 0.3 厘米, 郭厚 0.1 厘米, 穿宽 0.6 厘米, 重 3.4 克。(图七, 5)

天圣元宝 2 枚。标本 M8:4, 钱径 2.4 厘米, 郭宽 0.2 厘米, 郭厚 0.1 厘米, 穿宽 0.7 厘米, 重 3.4 克。(图七, 10) 标本 M8:5-3, 钱径 2.5 厘米, 郭宽 0.2 厘米, 郭厚 0.1 厘米, 穿宽 0.7 厘米, 重 3.3 克。(图七, 7)

太平通宝 1 枚。标本 M8:5-2, 钱径 2.4 厘米, 郭宽 0.2 厘米, 郭厚 0.1 厘米, 穿宽 0.6 厘米, 重 3.5 克。(图七, 6)

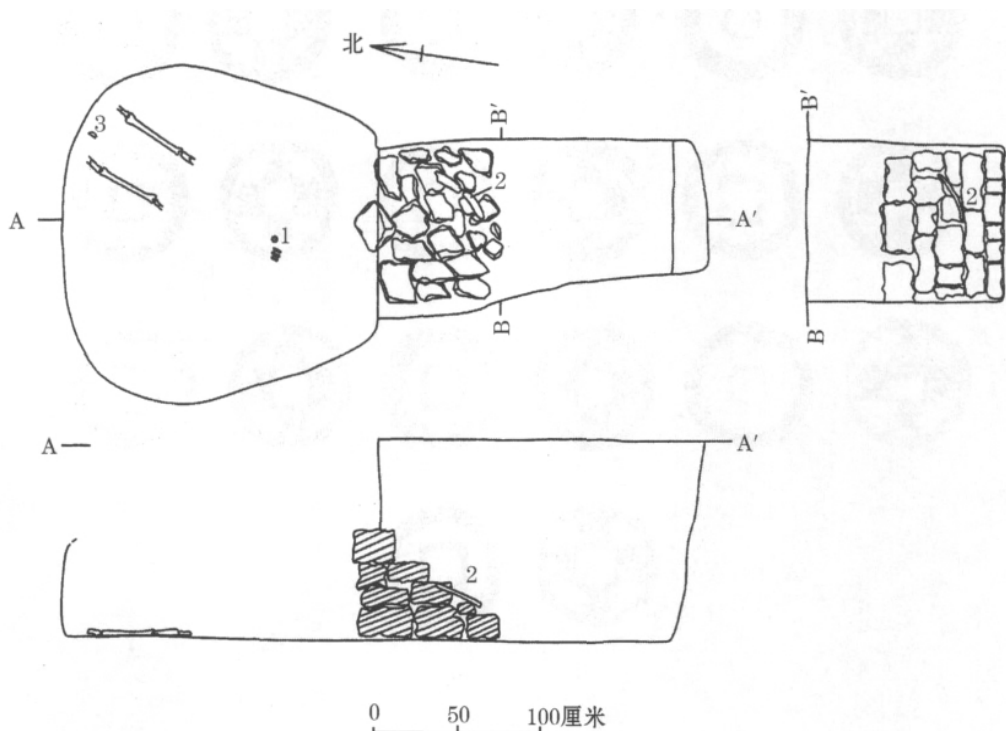
### 三、M12

#### (一) 墓葬形制

M12 位于 M8 东北方向约 26.4 米处, 为带竖井式墓道的洞室墓, 墓向为  $170^{\circ}$ , 由墓道、墓门和墓室三部分构成。(图八)

墓道位于墓室南壁正中, 平面大致呈梯形, 东壁较直, 西壁北段外凸, 墓道北部较南部稍宽。上口东壁长 1.90 米, 西壁长 2.05 米, 北壁宽 1 米, 南壁宽 0.76 米。墓道底部较平, 底长 1.88 米, 宽 0.64 米, 深 1.14 米。墓道填土为黄褐色花土, 土质疏松, 夹杂有个别兽骨及陶片。

墓门位于墓道北端, 顶部形制不详。垒有 5 层大小不一的石块作为封门, 封门方式



图八 M12 平、剖图

1. 铜钱 2. 动物肋骨 3. 棺钉



与 M7、M8 稍有不同,面向墓室一侧竖直垒砌,面向墓道一侧则呈斜坡状,高 0.63 米。

墓室平面大致呈圆角梯形,北壁弧形而东西两壁较直。顶部形制不详。残存的墓室上口长 1.86 米,北宽 1.85 米,南宽 1.10 米。距地面深 1.20 米。墓底较平,长 1.88 米,北宽 1.87 米,南宽 1.12 米,距地面深 1.74 米。

在胫骨东南侧发现有少量青灰色棺灰,并发现有多枚铁棺钉,推测该墓葬具应为木棺。

## (二) 葬式与人骨

M12 人骨保存状况很差,仅存有两段胫骨和部分趾骨。从保存胫骨看,应为成年个体,属于二次葬的可能性较大。

## (三) 随葬品

仅在趾骨处出土钱币两枚(M12:1)。一枚残,一枚为“天圣元宝”,保存完整,面背皆有内外郭。钱径 2.5 厘米,郭宽 0.3 厘米,郭厚 0.1 厘米,穿宽 0.8 厘米。钱文清晰,真书旋读。钱背素面,郭浅平。

## 四、结 语

M7 出土钱币较多,包括唐代“开通元宝”4 枚和南唐“唐国通宝”1 枚。其余钱文可辨者皆为北宋钱币,这些钱币的铸造年代从北宋太宗淳化年间(990~994 年)到哲宗绍圣年间(1094~1097 年),不见年代更晚的钱币。M7 出土瓷碗(M7:2)与河南泌阳<sup>[1]</sup>等地宋墓所出者颇为相似,据此推测该墓的埋葬时间应为北宋晚期哲宗绍圣年间或稍晚。

M8 出土钱币的铸造年代主要集中在两个时期,一是北宋太宗太平兴国年间(976~983 年),一是北宋哲宗元祐年间(1086~1093 年)。M8 出土瓷碟(M8:2)与密县五

虎庙北宋冯京夫妇合葬墓所出形制极为相似<sup>[2]</sup>,据此推测该墓的埋葬时间应为北宋晚期哲宗元祐年间或稍晚。

M12 出土的“天圣元宝”钱铸于北宋仁宗天圣年间(1023~1032 年),则该墓不早于天圣年间。从该墓所处位置及墓室结构分析,其埋葬年代当与 M7、M8 相距不太远,亦为北宋墓葬。

这三座北宋土洞墓均为竖穴式墓道,用石块垒砌(或堆放)封门,墓道在南而墓室在北,并且均随葬钱币。另外,M7、M8 两墓各随葬两件瓷器,都放置在人骨头部和上肢的左侧。上述相似性及三座墓葬埋葬位置前后顺序等都说明它们之间可能存在密切的联系。

新乡地区发表的宋墓资料较少,大司马墓地发现的三座宋墓均未被盗,这为研究河南地区宋代墓葬制度及区域性差异等问题提供了新的资料。

领 队: 白 彬

发 掘: 赵镇江 王占魁 张 君

照 相: 白 彬 霍大清

绘 图: 赵镇江 付兵兵

人骨鉴定: 陈 靓(西北大学)

执 笔: 于孟洲 付兵兵 王占魁

党志豪 白 彬

[1] 驻马店市文物考古管理所. 河南泌阳县宋墓发掘简报. 华夏考古, 2005, (2).

[2] 河南省文物研究所等. 密县五虎庙北宋冯京夫妇合葬墓. 中原文物, 1987, (4).

(责任编辑: 辛 革)