

青铜爵与良渚陶鬶的关系再议

吕琪昌

(台湾艺术大学工艺设计学系, 台湾 台北县板桥市)

关键词: 良渚文化; 王湾三期文化; 二里头文化; 夏文化; 青铜爵; 陶鬶

摘要: 爵是夏、商两代的重要青铜礼器, 对中国早期文明的研究具有特殊意义。本文作者曾主张青铜爵是良渚文化陶鬶传入河南地区后所衍生的一个新的品种, 并籍以提出夏文化可能起源于良渚文化的看法。本文根据新获得的信息予以重新讨论, 确认良渚文化陶鬶有大、小两种类型, 而青铜爵即是渊源于其中的小型陶鬶。青铜爵与良渚文化小型陶鬶嫡传关系的确立, 使得夏朝来源于良渚文化的看法得到更有力的证据。

Key words: Liangzhu Culture; Wangwan III Culture; Erlitou Culture; Xia Culture; the Bronze Jue; the pottery Gui tripod

Abstract: The Bronze Jue was an important ritual ware in Xia and Shang dynasty, and also has a particular significance for the re-search on China early civilization. The author of this text has had an idea that the Bronze Jue was a new variety derived from the Pottery Gui Tripod of Liangzhu Culture when it transmitted to the area of Henan, and therefore brought up an opinion that the Xia Culture may originate from the Liangzhu Culture. This text, according to the new information, confirms that the pottery Gui tripod of Liangzhu Culture had two kinds for their size, and the Bronze Jue just originated from the small size. It is a more effective evidence that the Xia dynasty originated from the Liangzhu Culture.

笔者在《青铜爵、鬶的秘密: 从史前陶鬶到夏商文化起源并断代问题研究》一书中曾提出夏朝可能渊源于良渚文化的论点。此看法主要是以夏文化的重要礼器——封顶盃、爵、觚作为立论基础, 然后研究其起源与传播路线而得到的结论。当时的研究发现: 封顶盃是“‘太湖系统’的‘卷叶流’陶鬶传至中原地区后的变体”; 爵则是“‘太湖系统’陶鬶随着部分良渚先民的西迁而进入安徽及江汉地区, 后又进一步转进中原的河南地区, 并在当地衍生出了一个新的品种”。

壹、《青铜爵、鬶的秘密》的观点

封顶盃与良渚文化陶鬶的传承是毫无疑问的, 但在论述爵与陶鬶的关系时, 笔者则提出两个疑问^[1]:

1. 爵与鬶器形大小悬殊, 是何原因?
2. 爵鬶与鬶鬶位置不同, 有何道理?

针对这二个问题, 笔者当时的理解是: “鬶是温酒器, 爵是饮酒器, 所以大小悬殊, 鬶位互异。”^[2]

此外, 爵的前身——原始陶爵的三足皆为实足且极短小, 也是与陶鬶的重要差异所在。笔者当时的解析是:

三实足短小, 只徒具形式, 说明没有温酒的功能。它的存在, 可能只是对陶鬶祖形的保留罢了! 孟津小潘沟出土的一件三足较长, 仅是个例, 不能据以认定有温酒的用途; 然此件除流与鬶的相对位置不同于鬶且器形较小外, 其余形式皆像极了陶鬶, 可明显看出与鬶密不可分血缘关系。另外在汤阴白营遗址还出土了二件无足的“原始陶爵”, 也可证明爵之初始并不用来温酒。还有, “原始陶爵”多是细泥质陶, 这更是不能作为温酒的最好证据^[3]。

针对以上分析, 笔者认为爵是酒器的一

个新品种——具有图腾象征意义的“饮酒器”。再透过区域性相关器物的比较,提出在发展过程中可能融合了海岱地区的“三足陶杯”造型因素的看法。最后的结论是:

青铜爵的最原始根源是太湖地区良渚文化的陶鬯。在良渚文化中晚期时,太湖系统陶鬯可能随着部分良渚先民的西迁而进入安徽及江汉地区,后又进一步转进中原的河南地区,并在当地衍生出了一个新的品种,那就是“原始陶爵”。“陶鬯”更可能在安徽中部地区就已经与来自海岱地区的“三足陶杯”因素融合形成“原始陶爵”,然后再向西传入河南地区。“原始陶爵”产生的原因,是由于人们对于特殊饮酒器具的要求,这个要求可能是基于对原居地的怀念,或为了创造出有别于一般的饮酒器来供有特殊地位的人使用。“原始陶爵”多制作精致,可用以说明这个道理。“原始陶爵”持续发展,朝向更特殊化、更精致化演进。可能是受了近亲“封顶盃”的影响,“平口捏流”变成了细长的管流,并在根部加装“鸡冠形装饰”,用以强调它“象鸟”的特别意义;胎体更加轻薄,脱离实用而朝礼器性质转变等等,都说明了它在所有器物中的特殊地位^[4]。

贰、问题的发现与修正

一、发现的契机

2005年笔者在台湾某古董商处见到了一件高仅17厘米且袋足瘦细的小型陶鬯,为细泥质磨光黑陶,与以往所认知的夹砂质且形体多较大的型式明显有别。尝试用手把握此小陶鬯,发现非常适于执持饮用。(图一)这个现象让笔者有了新的想法:良渚文化陶鬯可能有大、小两种类型,大型鬯为夹砂质,用作温酒器。小型鬯为细泥质,是饮酒器。



图一 小陶鬯的执持使用

二、资料的复查

笔者在之前的研究中,因为所见过的陶鬯实物皆较大,且目标一直联系到封顶盃及罍,故而直觉地认为陶鬯都是温酒母器,忽略了对尺寸问题的考察。有了前述新的认知,乃重新复查可能相关的长江及黄河下游地区陶鬯出土资料。

(一) 太湖系统

环太湖地区没有随葬陶鬯的传统,因此正式考古发掘的出土资料远逊于海岱地区。又由于出自遗址,多残缺难以复原,也对资料的归纳分析带来很大的困扰。2006年7月笔者杭州之行,就针对此一疑问访查当地收藏家及古董商,得到了许多有益的信息。民间收藏的良渚文化陶鬯以晚期为主,数量多于预期;由于多出自沙塘,保存状况也都不错。虽然这些并不是考古发掘的资料,无法作为学术研究的绝对依据,不过在信息严重不足的状况下也不失其参考价值。

1. 前良渚时期

探讨环太湖地区陶鬯的发生过程,大致可追溯至河姆渡文化及马家浜文化的早期。由于处于初始阶段,其型式多样而复杂。以足部来看,有无足、三实足,抑或前双袋足后一实足的;从口部来说,有无流、捏流、

管状流等。

(1) 双袋足异型鬶

早期的双袋足异型陶鬶有“平口捏流”及“管流”两种类型，其流与把手皆如爵一样成90度角的关系。从人因工程学的角度分析，主要应该是作为饮器来使用。

在尺寸方面，余姚河姆渡遗址的一件高16厘米^[5]，奉化名山后遗址的一件高17厘米^[6]。良渚庙前遗址有两件比较完整，一件高约18厘米^[7]，另一件高15.8厘米^[8]。另浙江长兴据知出土十余件，仅知一件高22.6厘米^[9]。似乎可区分为大小两类，大型之高度在22厘米左右，小型的高度则在17厘米上下。目前所掌握的资料多数为小型，其容量确实适合作为饮酒器。另就目前资料看，小型的皆为管流，大型的一件为平口捏流，或许也有功能之区别的意义。

再就陶质来看，多数为夹砂红陶或灰陶，仅名山后遗址一件据报告所写是泥质灰红陶。夹砂陶有抗热震的物理特性，一般作为炊煮器来使用。泥质陶质地细腻，但会因局部加热或急冷急热而破裂，不能作为炊煮之用途。若报告记载无误，则名山后的泥质灰红陶件肯定只能作为饮器。其他之夹砂陶质，则可能兼具温酒功能，亦或只是早期制作工艺较为原始，陶质功能尚未明显分流所致。

(2) 侧把盃

早期的河姆渡文化及马家浜文化有很多被称为“侧把盃”的器物，其流与把手也都成90度角关系。从底部形式看，有的平底，有的则具备短小的三个实足。从陶鬶发展的研究显示，此类器物与后来陶鬶的关系非常密切，甚至可以认为是陶鬶的最原初形式。桐乡罗家角遗址出土马家浜文化的侧把盃多件，其高度从7.7~18.6厘米都有，多数在14厘米左右^[10]。不论从流与把手的角度关系，或是器物容量来看，作为饮器应该是可以确定的。此类器在余姚河姆渡、余杭

吴家埠^[11]、奉化名山后等遗址也都有出土资料，情况大致相同。

侧把盃的陶质在多数出土报告并没有逐件说明。桐乡罗家角遗址出土多件，其整体描述为“陶质除第四层有夹砂黑灰陶外，以夹砂红陶为多。”河姆渡、名山后出土的则夹砂陶、泥质陶都有，陶色也以红陶为主。侧把盃在发展序列上比异型鬶更早，陶质、陶色更看不出有分流的现象。

2007年笔者在余姚田螺山遗址见到大、小两件盃形器，据发掘人员说是河姆渡文化早期器物。小盃即前述之侧把盃，大的一件为前所未见的刻纹壶形陶盃。刻纹陶盃壶体之中部两侧有对称双系或扶把，上部则前后对应着流口与尾形饰。纹饰刻划精美，顶面为叶纹，器腹周侧则环绕着猪、鹿等动物图像。另于尾下还有一抽象纹饰，与良渚文化常见的飞鸟纹相似。笔者认为此器也是鸟形象征，可能就是大型陶鬶的源头。田螺山遗址的大、小盃形器，说明环太湖地区酒器的使用功能分化得很早。

2. 良渚文化期

良渚文化的陶鬶已经发展成熟，从足型来分有袋足与实足两大类。另外，在良渚文化晚期还有一种带流阔把杯，虽非陶鬶之属，但对于爵的起源可能也具有参考价值。

(1) 袋足鬶

从目前已经发表的考古报告来看，经由正式发掘出土的良渚文化陶鬶数量很少，所能提供的信息非常有限。从所提供的部分尺寸资料统计，高度介于18~26厘米之间，数据也多分散，无法归纳出可资参考的结果。此外，良渚文化袋足鬶的足部形式很复杂，其足径大小关系容量至巨，也不能够以高度作为比较依据。

从2006年杭州之行所见到的实物来看：多数陶鬶容量较大，装满液体后很难单手把饮。这类陶鬶有的在器底有烟炆痕，可以判断是作为温酒器来使用。不过也有一些胎质

细腻、打磨光滑的对象，或有作为礼器的可能。另有一类陶鬶，不论高度如何，其容量显然较小，适于执持饮用。这类陶鬶的外观胎质细腻光润，绝无烟炱痕迹。（图二）

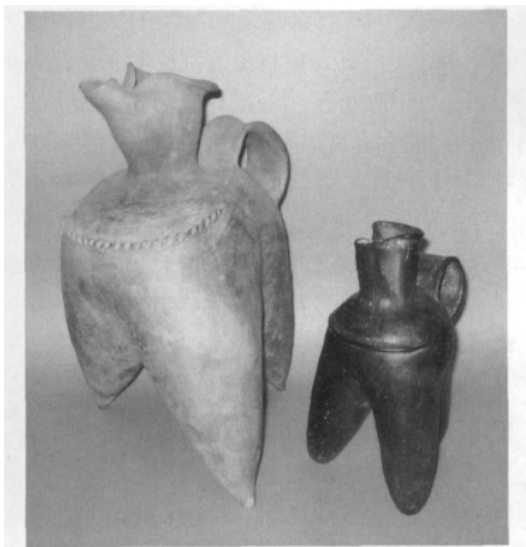
此行所见，良渚文化袋足鬶色泽以黑陶最多，黄陶较少。尤其是小型鬶，上手的全是薄胎的磨光黑陶。陶色的分布现象，同样见于良渚文化实足鬶。

（2）实足鬶

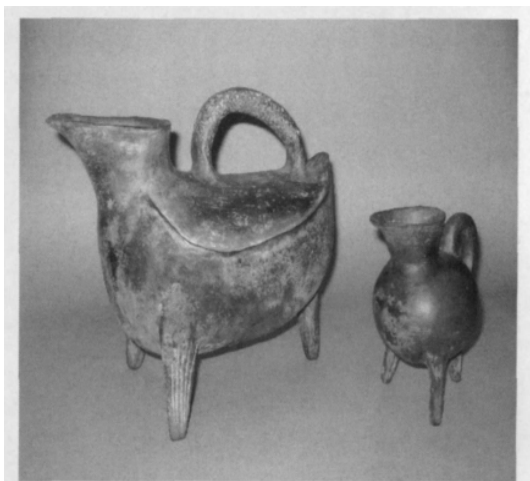
良渚文化实足鬶在考古报告多被称作盃，出土资料较袋足鬶更少。尤其多是残件，尺寸并没有标示。目前笔者所收集到的只有三个数据，上海金山亭林遗址出土两件皆夹砂陶质，高度尺寸分别是 17.8、17.9 厘米^[12]。青浦福泉山遗址 M9 墓所出一件甚小，高度仅 5.9 厘米，三足极短，陶质不详^[13]。此件另有一个特色，就是“流口侧向与器把成直角”，显然是作为饮器的设计。大、小明显区别的状况在杭州所访查的民间收藏品当中同样得到证实。（图三）

（3）带流阔把杯

带流阔把杯的特征是有上翘宽流和阔扁把手，同样具备鸟形的象征意义，可以视为陶鬶的一个支系。此类器物流行于良渚文化



图二 良渚文化的大、小二型袋足鬶



图三 良渚文化的大、小二型实足鬶

中晚期，数量很多，说明其普遍性。陶质皆为细泥质的磨光黑陶，制作精美，也显示其特殊性。带流阔把杯说明了良渚先民对精致饮酒器的重视及图腾性格的要求。

（二）海岱系统

1. 大汶口文化期

海岱地区大汶口文化期的陶鬶很显然也有许多是作为饮器的小型对象。

兖州王因的一件大汶口文化早期的实足鬶，其口至底高为 14.4 厘米，流与把手约略成 90 度角，质地为泥质陶^[14]。不论从流与把手的角度关系，或是陶质、器物容量来看，作为饮器是可以确定的。此器被许多学者视为陶鬶始祖，但据笔者研究应是环太湖地区侧把盃的后裔。

大汶口文化的实足鬶和袋足鬶也都是一些形体很小的，应是作为饮器用途。实足鬶如大汶口遗址的一件高 13.5 厘米^[15]，茌平尚庄一件高 15 厘米^[16]。有腹小袋足鬶最小的一件出于邹县野店，高仅 13 厘米^[17]，大汶口也有一件高 17.1 厘米^[18]。

2. 龙山文化期

海岱龙山文化陶鬶很少有高度 20 厘米以下的对象。泗水尹家城有一件虽仅高 19.5 厘米^[19]，但形式是筒腹短足，容量不小。安丘老峪一件高 20.2 厘米，肥硕的

大袋足也能容纳较多的液体。唯一发现可以作为饮器使用的三足带流器出自日照尧王城,高13.5厘米,没有海岱陶鬯的典型特征,称之为鼎^[20]。故此器可能不具陶鬯的象征意义,即或有也只是个孤例。

很显然,海岱龙山文化作为饮器的是许多制作精美、造型多变的陶杯。大汶口文化时期作为饮器使用的小型陶鬯至此阶段几已成为绝响。

三、资料的比较

就资料的分析及实物目睹所及,太湖系统陶鬯自始至终都存在着大、小两种类型,而海岱系统则在进入龙山时期后小型陶鬯已经不复存在。河南地区中原系统陶鬯的起点是上蔡十里铺,传入的时间点在龙山中期。因此,作为爵的来源的小型陶鬯,其源头只能往长江下游地区追寻。

四、论点的修正

通过资料的比较,可以肯定爵的源头最有可能的是环太湖地区的小型陶鬯。基于这个新的认知,将青铜爵的来源与发展修改如下(图四):

(一) 器物的源头

成熟的“爵”是由流行于王湾三期文化(中原龙山文化王湾类型)的“原始陶爵”转化而来。

“原始陶爵”的最原始根源是环太湖地区的小型陶鬯和带流阔把杯,其转化过程虽然还不清楚,但源流关系是可以肯定的。

“原始陶爵”后来再度结合“封顶盃”的管流形式,出现了“原始管流陶爵”。“原始管流陶爵”先派生出青铜“管流爵”及“管流陶爵”,而后才转化为“槽形流”的最后样式。

(二) 传入河南的路径及发展过程

1. 从太湖地区到江汉及安徽地区

良渚文化时期,环太湖地区的“细长颈卷叶流细袋足鬯”辗转进入江汉及安徽地区,并派生出“细长颈平捏流”及“粗

短颈平捏流”两种形式。推测小型陶鬯或带流阔把杯可能也随着这波潮流同时进入此一地区。

2. “原始陶爵”形式的完成

从目前资料来看,以河南上蔡十里铺出土的“原始陶爵”最早。综合陶鬯的整体发展及传播路径,其转化过程应该是在安徽淮北地区。

3. 从豫东南地区进入河南

如前述,河南上蔡十里铺是“原始陶爵”第一个据点。其后,沿汝河及颍河两路向伊、洛地区推进,成为王湾三期文化的代表性器物。王湾三期文化的后期,在禹州及登封地区,“原始管流陶爵”出现并逐渐取代了原有形式。二里头文化早期,青铜“管流爵”诞生并影响了“陶爵”的形式。不久之后,青铜“槽流爵”取代了“管流爵”而成为爵的标准形式。

叁、对夏文化起源观点的再确认

在《青铜爵、斚的秘密》一书中,笔者通过夏文化的重要礼器——封顶盃、爵、觚的起源与传播路线之研究得到夏朝可能溯源于良渚文化的结论。其中,封顶盃来源于“太湖系统”的陶鬯是毫无疑问的。爵的起源则虽综合各种迹象也溯源到良渚文化,但终归还是有些许推测的成分。毕竟,海岱文化区也盛行陶鬯,是否可能才是爵的源头呢?

通过此次研究,爵的来源更加肯定了!它是环太湖地区小型陶鬯的后裔,是随着良渚先民的西迁经安徽辗转进入中原河南地区的。

觚的来源曾经是最大的疑虑!但余杭卞家山遗址漆觚的出土,也以十足的证据肯定了觚与良渚文化的关系^[21]。

远古礼器的象征意义至深且大,孔子说“唯器与名,不可以假人,君之所司也。名以出信,信以守器,器以藏礼,礼以



图四 从陶鬯到青铜爵的演变历程

行义，义以生利，利以平民，政之大节也。”上古族群的区别泾渭分明，《左传》有言“国之大事，在祀与戎。”又说“鬼神非其族类，不歆其祀。”“神不歆非类，民不祀非族。”在这样的政治、社会背景下，作为夏文化上层阶级精神象征的封顶盃、爵、觚三大礼器，有可能是来自外族的器物吗？夏朝贵胄们会拿着来自蛮夷的封顶盃作为裸祭的礼器吗？

可以更加肯定地说：封顶盃、爵、觚的良渚文化来源的确认，证明了夏王朝主体正是渊源于当时的最高度文明——良渚文化。

- [1] 吕琪昌. 青铜爵、斚的秘密：从史前陶鬶到夏商文化起源并断代问题研究. 杭州：浙江大学出版社，2007：167.
- [2] 同注 [1].
- [3] 同注 [1]：168~169.
- [4] 同注 [1]：180.
- [5] 浙江省文物管理委员会，浙江省博物馆. 河姆渡遗址第一期发掘报告. 考古学报，1978，(1)：39.
- [6] 名山后遗址考古队. 奉化名山后遗址第一期发掘的主要收获. 浙江省文物考古研究所学刊—建所十周年纪念（1980—1991）. 1993：119.
- [7] 浙江省文物考古研究所. 庙前. 北京：文物出版社，2005：29~30.

(上接 64 页)

坡. 北京：文物出版社，1963：189.

- [14] 甘肃省文物考古研究所. 秦安大地湾（图四〇四，1、2、3）. 北京：文物出版社，2006.
- [15] 郭大顺，张克举. 辽宁省喀左县东山嘴红山文化建筑址发掘简报（结语四、关于陶塑人像群，图版貳，1）. 文物，1984，(11).
- [16] 同 [5]：175，图 4—6，2.
- [17] 中国科学院考古研究所. 京山屈家岭（图版拾叁，11 鸡、15 羊、10 兽，图版伍肆，8 鸡）. 北京：科学出版社，1965.
- [18] 同 [1]：174，(二) 陶塑品. 湖北省荆州博物馆等

- [8] 同注 [7]：138、140.
- [9] 彭卿云主编. 中华文物精华大全（陶瓷卷）. 台北：台湾商务印书馆，1993：44.
- [10] 罗家角考古队. 桐乡县罗家角遗址发掘报告. 浙江省文物考古研究所学刊，1981：1.
- [11] 浙江省文物考古研究所. 余杭吴家埠新石器时代遗址. 浙江省文物考古研究所学刊—建所十周年纪念（1980—1991）. 1993：55.
- [12] 孙维昌. 上海市金山县查山和亭林遗址试掘. 南方文物，1997，(3)：3.
- [13] 上海市文物管理委员会. 福泉山. 北京：文物出版社，2000：114~117.
- [14] 高广仁，邵望平. 史前陶鬶初论. 考古学报，1981，(4)：453.
- [15] 山东省文物管理处. 大汶口. 北京：文物出版社，1974：83.
- [16] 山东省文物考古研究所. 茌平尚庄新石器时代遗址. 考古学报，1985，(4)：465.
- [17] 山东省博物馆等. 邹县野店. 北京：文物出版社，1985：72、74.
- [18] 山东省文物管理处. 大汶口. 北京：文物出版社，1974：85.
- [19] 山东大学历史系考古专业教研室. 泗水尹家城. 北京：文物出版社，1990：98、100.
- [20] 临沂地区文物管理委员会. 日照尧王城龙山文化遗址试掘. 史前研究，1985，(4)：51.
- [21] 吕琪昌. 卞家山出土漆觚的启示. 2008 年，待刊稿.

(责任编辑：方燕明)

三单位联合石家河考古队. 肖家屋脊 [(3) 陶塑艺术品]. 北京：文物出版社，1999：214.

- [19] 刘安国. 天门石家河出土的红陶小动物. 江汉考古，1980，(2).
- [20] 孟慧英主编. 原始宗教与萨满教卷. 中国宗教和中国文化探源导引（代序言）. 北京：北京民族出版社，2008：8.
- [21] 同 [1]：290（结语第三节邓家湾的宗教遗存）.
- [22] 同 [1] 严文明. 邓家湾的考古收获（代序）.

(责任编辑：方燕明)