

河北临城补要唐墓发掘简报

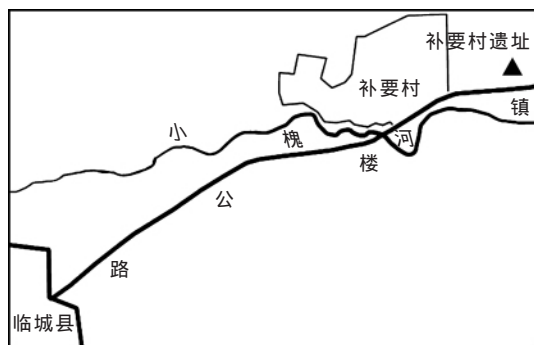
北京大学考古文博学院
河北省文物局
邢台市文物管理处

补要村遗址位于河北省临城县东镇补要村东南镇楼公路南北两侧的农田中,西距临城县约 5 公里(图一),距太行山约 15 公里,属山前丘陵地带,地理坐标为东经 $114^{\circ}32'20''$,北纬 $37^{\circ}27'13''$,海拔 76 米。2007 年 7 月至 2008 年 1 月,北京大学考古文博学院对南水北调干渠穿过遗址的部分进行了较大规模的发掘,共发掘探方 43 个,发掘面积约 4300 平方米,发现了大量的仰韶文化晚期、先商文化时期、中晚商时期和汉唐时期的遗存。现将此次发掘的唐墓择要简报如下。

— 10 号墓

(一)墓葬形制

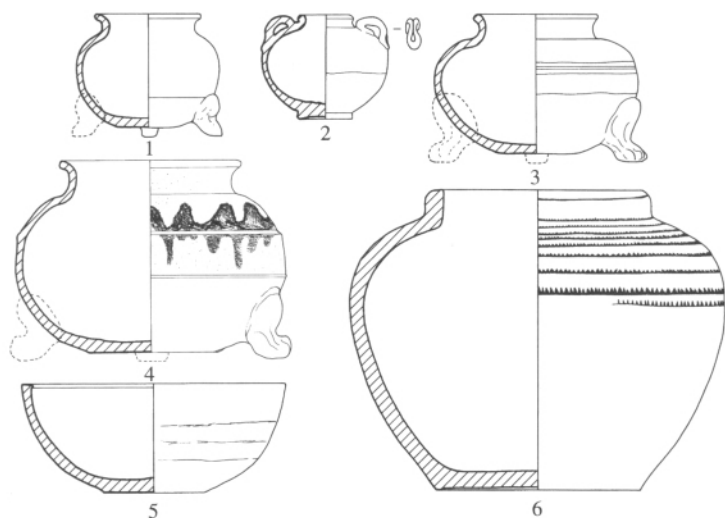
M10 位于遗址北区,是南北向的单室砖



图一 遗址位置示意图

墓,方向 190° ,由墓道、甬道、墓室组成。墓道中有一不规则台阶,距墓道口约 0.6 米,其余部分呈波浪形逐渐推进至封门处,墓道长 2.25、宽 1.17、最深 2.4 米。墓道北端残存封门砖 9 层,残高约 0.75 米。甬道长 0.6、宽 0.7~0.78 米。墓室外圹整体呈圆角正方形,边长约 3.3 米。墓室南北长 2、东西长 2.35 米。因墓室顶部已毁,无法确知其形状。四壁残高约 0.5 米。砖铺平底,深 2.2~2.4 米(图四)。

M10 的随葬器物被严重扰动。在甬道内发现三彩碎片,后拼合为一件三彩炉,还发现一件白瓷圈足碗残片;在甬道接近墓室入口处的东西两侧有黄釉三足炉和青釉双系罐各 1 件。在墓室的东北角有穿孔砖、穿孔石座、陶钵、陶罐各 1 件,陶钵、陶罐皆碎,其周围散置 3 件铜带铐和 1 件铜带扣;在墓室西北角有一件青釉三足炉。在墓室东北角有从破碎的陶容器中散出的 8 件卵石,在墓室北侧及东侧底部散落有铁钉。墓室内有木棺痕迹,在墓室北侧有一男一女两个个体的遗骸,分布较散碎,从牙齿的磨损程度推测二者的年龄均为 50 岁以上。在两具骨架的东部(相当于人骨的头部附近)发现 14 件陶珠,其偏东部有一件镞状骨器。在人骨中部(相当于腰部)发现 3 件铜带铐和 1 件铜铈尾。



图二 M10 出土器物

1. 青釉三足炉 (M10 : 38) 2. 青釉双系罐 (M10 : 12) 3. 黄釉三足炉 (M10 : 11) 4. 三彩炉 (M10 : 14) 5. 陶钵 (M10 : 6) 6. 陶罐 (M10 : 37) (均为 1/6)

(二)出土器物

青釉双系罐 1件(M10 : 12)。直口,圆唇,束颈,颈较矮,圆肩,肩部近颈处有复式双系,弧圆腹,平底内凹。下腹部露化妆土和夹砂灰胎。灰胎,青釉,釉面有小冰裂纹,聚釉及垂釉处呈酱色。口径 4.5、底径 4.5、高 8.3 厘米(封三:1;图二:2)。

青釉三足炉 1件(M10 : 38)。侈口,圆唇,束颈,圆肩,圆鼓腹,平底,三个兽形足,兽形足的形态已趋于简化。灰胎,青釉微泛黄,聚釉处呈酱色。口径 8.2、底径 4.2、高 9.8 厘米(封三:2;图二:1)。

黄釉三足炉 1件(M10 : 11)。侈口,圆唇,束颈,圆肩,圆鼓腹,平底,三个兽形足,其中一足已残。黄釉,聚釉处呈酱色。口径 10、底径 6.2、高 11.2 厘米(封三:3;图二:3)。

三彩炉 1件(M10 : 14)。侈口,圆唇,唇缘略外卷,束颈,颈部较高,圆肩,圆鼓腹,平底,三个兽形足。唇部和颈部施黄釉,肩部与腹部施黄褐、绿、白三彩,肩部的部分釉已脱落。口径 14.2、底径 10、高 16 厘米(封三:4;图二:4)。

陶罐 1件(M10 : 37)。泥质灰陶。侈口近直,圆唇外卷,直领,广肩,斜弧腹,平底略内凹。肩部及上腹部施齿状螺旋形线纹。口径 16.8、

底径 16.4、高 23.9 厘米(图二:6)。

陶钵 1件(M10 : 6)。泥质灰陶。敞口,方唇,深弧腹,下腹收束较紧,平底。口径 21、底径 8、高 8.6 厘米(图二:5、一〇)。

白瓷圈足碗残片 1件(M10 : 13)。青灰色胎,施白色化妆土。外壁施釉不及底,内壁施满釉。残长 4、残宽 4、圈足高 0.6 厘米。

铜带扣 1件(M10 : 2)。由椭圆形铜环和圭首形铜片铆制而成,铜舌已残。铜片对折后以铆钉铆合加固,一端以圆环形轴孔与铜环相接。长 6.3 厘米。

铜方形带铐 3件。标本 M10 : 16,用上下两片铜片铆制而成,铜片周缘抹斜,四角以铆钉相连接,中间有一个矩形孔。长 2.9、宽 3~3.2、厚 0.7~0.8 厘米。

铜圆拱形带铐 3件。标本 M10 : 15,用两片圆拱形铜片铆制而成,周缘抹斜,上下铜片以铆钉相接,中间有一个矩形孔。长 2.1~2.3、宽 2.7~2.8、厚约 0.8 厘米。

铜铤尾 1件(M10 : 18)。一端平齐,一端为半圆形。用两片铜片铆制而成,用 7 个铆钉上下相接,铜片周缘抹斜。长 3.8、宽约 3、厚约 0.7 厘米。

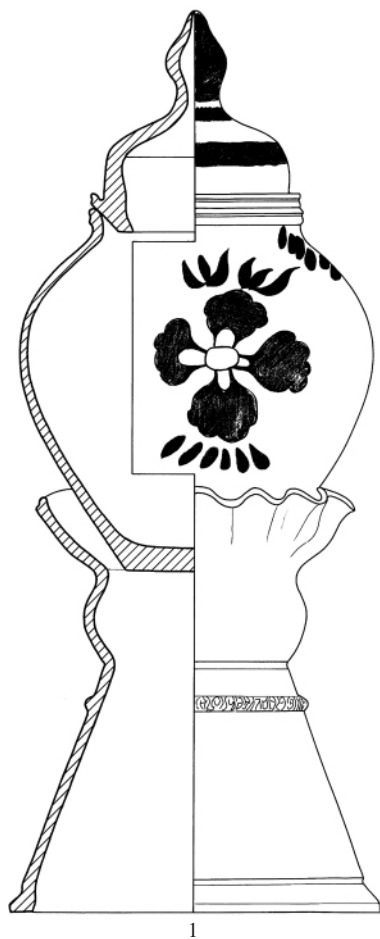
陶珠 14件。算珠状。灰陶,表面不平滑,中间有穿孔。直径 0.6~1.1、孔径约 0.1、厚 0.4~0.7 厘米。

铁钉 8件。皆锈蚀严重。2件为折角状。标本 M10 : 8,残长约 6 厘米。6件为直铁钉。标本 M10 : 9,残长 4~8.4 厘米。

骨器 1件(M10 : 31)。呈无铤镞状。尖钝,底部有“人”字形缺口。残长 7.7、最宽 2.3 厘米。

石环残片 1件(M10 : 36)。出于填土中。拱形,截面呈截角方形。残长 4.5、宽 0.6、厚 0.5 厘米。

卵石 8件。



图三 M24 出土器物

1. 陶塔式罐(M24:1) 2. 莲瓣纹白瓷碗(M24:3) 3. 花口白瓷碗(M24:2)
(均为 1/5)

二 15 号墓

(一)墓葬形制

M15 位于遗址北区,为竖穴洞室墓,方向 192°。墓道呈圆角长方形的竖井状,开口距地表 0.15 米,南北长 2.7、东西宽 1.42 米。墓道南端有一层台阶,距墓口 0.74 米,墓道北半部略呈斜坡状,北端用卵石堆砌封门,高约 0.8 米。墓道内填黄褐色土,在封门石以内、头骨以北有向北钉入的 4 件铁钉,因清理墓室时未发现铁钉,亦无板灰痕迹,推测这 4 件铁钉并非棺钉,应是封门所用(图五)。

墓室位于墓道以北,平面为前方后圆,北端稍向西偏,南北长 2.3、南端宽 1.04、高 0.8 米。墓室底部略呈斜坡状,南端较北端高 0.1 米。

在墓室中未发现葬具痕迹,有两具人骨,上下叠压(图六),均为仰身直肢一次葬。上层为 40~45 岁的女性,口中有一件开元通宝,左侧胸肩之际有一件蚌壳。下层人骨为 40~45 岁的男性,身首分离,头骨倒置,右侧顶枕骨上有长约 10 厘米的砍痕,与右侧人字缝垂直,砍痕贯穿骨壁,可能这是造成其死亡的原因。在男性头骨北侧的土中发现漆器痕迹,但无法提取。

(二)出土器物

开元通宝 1 件(M15:2)。锈蚀严重。圆形,方孔,钱文模糊。直径 2.5、孔径 0.5 厘米。

蚌壳 1 件(M15:1)。扇形。白色,壳身有原生的红色花纹。最长 5.4、最宽 4.7 厘米。

铁钉 4 件。均锈蚀严重。标本 M15:3,圆头,方身。残长约 7.7 厘米。标本 M15:4,为折角状,圆头。残长 3 厘米。标本 M15:5,钉身较直,尖残,圆头。残长 4.7 厘米。标本 M15:6,钉身勾曲,尖残。残长 6.4 厘米。

三 24 号墓

(一)墓葬形制

M24 位于遗址南区,为竖穴洞室墓,方向 180°。墓道的平面呈圆角梯形,开口距地表 0.15~0.3 米,南北长 2.25、东西宽 1.15~1.35 米,内填黄褐色花土。墓道北端用卵石堆砌封门,残高约 0.4 米,北端东壁残存一个脚窝。墓室在墓道以北,平面呈椭圆形,平底,南北长约 1.2、东西宽约 2.56、高 1.15 米(图七)。

墓室内有少许人骨,未见葬具痕迹,葬式不明。

(二)出土器物

陶塔式罐 1件(M24:1)。泥质灰陶,胎土较细,轮制。由器盖、小口罐、器座三部分组成。器盖为宝珠顶,中空,子口斜折,方唇上翻,唇缘有一道凹槽,唇上翻处与盖壁间形成凹槽。盖面为圆肩,宝珠状纽,纽下有柄,纽顶收束成尖。盖面及唇缘以白颜料涂抹成底,白颜料似为石灰。上绘红彩,唇缘凹槽处有一周,盖肩有一周,纽下有一周,纽顶珠面有一周。子口部分未涂抹白底。小口罐为侈口,圆唇外卷,微束颈,圆肩,下腹收束较急,平底。底为后接,在腹、底相接处加贴泥片加固,泥片经湿手抹光。唇缘外卷部有一周凹槽。器表亦以白色颜料打底,其上以黑、红二色构图。图案从肩颈部至下腹部可分为三段。最上端靠近肩与颈相接处以红彩绘三组花瓣,花瓣近似月牙形,拼合成半圆,圆中有用红彩点制的圆点表示花蕊。肩腹中部以黑彩勾边,以红彩填地绘三组四瓣花纹,花瓣作十字对称排列,之间用红彩绘花柄,花柄皆相交,交合部为圆形。十字形花纹上方用黑彩绘火焰纹,火焰的焰尖三分,下方用黑彩勾边并用红彩填地作六瓣花瓣,花瓣与最上组的花瓣相同。下腹近底处用红彩双勾花瓣与花蕊,与最上组的纹饰对称,但花瓣的花蕊中不填颜料。小口罐下腹坐于器座上部的莲叶托上。器座较高,中空,叶托下部外鼓,圈足外撇,呈喇叭状。圈足的圆唇上卷,与足面形成一道凹槽。束腰下加贴一周泥条成附加堆纹,泥条顶部捏制成花边状。通高57.4厘米(图三:1、九)。

花口白瓷碗 1件(M24:2)。敞口,圆唇,唇内缘处略厚,口沿呈五出花边状,斜腹内收,圈足。褐胎,白釉,釉色略泛青。外壁施釉不及底,内壁施满釉,流釉及聚釉现象严重。内壁有4个支钉痕迹,其中3个呈三角形分布,另一个位于三角形的中心。口径21.3、足径8.6、高7.2厘米(图三:3、一二)。

莲瓣纹白瓷碗 1件(M24:3)。敞口,圆唇,唇缘部加厚,但不均匀。弧腹内收,圈足。灰胎,除圈足外器身均施白色化妆土。器表釉色

白中略泛黄,圈足不施釉。外壁有用浅刀斜削的三层莲瓣纹,每层各13片。内底有3个支钉痕迹,呈三角形分布。口径15.5、足径7、高5.8厘米(图三:2、一三~一五)。

四 27号墓

(一)墓葬形制

M27位于遗址北区,为竖穴洞室墓,方向180°。墓道的平面略呈梯形,竖井式,开口距地表约0.15米,南北长2、东西宽1.16~1.34米,直壁,斜底,最深约1.6米。墓室口用卵石堆砌封门,高约1米。墓室位于墓道以北,墓室的底面略呈圆角长方形,墓室相对墓道略偏西,南北长2.49、东西宽0.9米,墓室底部略呈斜坡状(图八)。

在墓室中发现长方形木棺痕迹,长1.71、宽0.63米,其内有一具人骨,仅存少量碎肢骨、髌骨,可能为仰身直肢葬,因腐朽严重,性别不明,年龄为25~30岁。头侧出土1件铜镜,在铜镜附近出土一大一小2件蚌壳。在铜镜的西侧发现木盒的痕迹,从残存痕迹看,铜镜可能用布之类的织物包裹。在头部附近出土铜钹残段。

(二)出土器物

铜镜 1件(M27:1)。桥形纽,八个花瓣环饰圆形纽座。镜背边缘凸起,一周凸棱将镜背分为内外两区,内区低,外区高。内区环镜纽同方向饰五串葡萄,葡萄之间饰枝叶;外区环饰一周连续的枝叶。直径9厘米(图一一)。

铜钹 1件(M27:2)。已残断为数段。整体呈“U”形,钹身为圆柱状,至端部趋尖细。复原长18.6厘米。

蚌壳 2件。标本M27:3,白色,表面有原生的红色花纹。最长4.7、最宽4厘米。标本M27:4,白色,扇形。最长2、最宽1.7厘米。

五 结 语

上述4座墓虽然没有出土明确的纪年资料,但从墓葬形制、出土器物、葬俗等方面与以往发现的墓葬资料对比,可对其时代有较明确



图四 M10 发掘现场

的认识。方形砖室墓及竖穴土洞墓是这一地区唐宋时期常见的墓葬形制^[1], M10 出土的黄釉三足炉和三彩炉在有唐一代的邢台地区曾经广泛流行, 但主要发现于唐代中期的墓葬, 因此 M10 的年代约为唐代中期。M24 出土的白瓷碗

与 20 世纪七八十年代在临城地区发现的咸通十一年(870 年)赵天水夫妇墓所出的同类器相近^[2], 说明其在这一地区流行的年代大约不会比咸通十一年更早。花口的造型与腹部刻饰多层仰莲的装饰技法广泛流行于 10 世纪后半至



图五 M15 发掘现场



图六 M15 人骨叠压情况



图七 M24 发掘现场



图八 M27 发掘现场



图九 陶塔式罐 (M24 : 1)



图一〇 陶钵 (M10 : 6)



图一一 铜镜 (M27 : 1)



图一二 花口白瓷碗 (M24 : 2)



图一三 莲瓣纹白瓷碗 (M24 : 3)



图一四 莲瓣纹白瓷碗 (M24 : 3) 内底



图一五 莲瓣纹白瓷碗 (M24 : 3) 外底

11 世纪初的越窑、定窑和耀州窑的器物,并结合目前考古发现的陶塔式罐比对此墓所出的陶塔式罐^[3],M24 的年代可能为唐末五代或更晚。M27 出土的铜镜与偃师杏园开元六年(718 年)李珣墓所出铜镜相似^[4],但从镜纽的磨损程度看,这件铜镜的实际入葬时间应晚于 718 年,可能已经进入中晚唐。M15 出土的开元通宝已锈蚀不清,无法用来断代,但从墓葬形制、方向以及层位关系等方面分析,M15 也应当是唐代墓葬。

关于墓主的身份,M10 虽出土了三彩器但未出土俑,这可能与年代的早晚有关,但因墓室的规模相对较小,所以也可能与墓主的社会

地位有关,推测墓主应为较有地位的平民。M15、M24、M27 仅出土了几件简单的陶瓷器和饰品,瓷器的制作工艺较粗劣且有长期使用的痕迹,推测墓主应为地位较低的贫民^[5]。

20 世纪 80 年代以来,在临城县的代家庄、刘陈庄、山下村、解村、南程村、射兽、澄底、岗头、祁村、西双井等发现了不同时期的窑场^[6],基本属于邢窑系统。补要村遗址距这些窑场较近,出土的陶瓷器为本地生产的可能性较大。

附记:此次发掘工作得到河北省文物局、临城县人民政府、临城县旅游与文化局的大力支持,在写作过程中权奎山、秦大树、齐东方、

彭善国提出了宝贵的意见,人骨由何嘉宁鉴定,在此一并致谢。

发 掘:韦 正 何嘉宁 刘 未

张志军 章珠裕 朱博雅

王 迅 常怀颖

绘 图:贾成惠 武丽霞

摄 影:朱博雅

执 笔:王 迅 李雨生 常怀颖

朱博雅

- [1] 樊书海、张志忠《河北临城西瓷窑沟发现隋唐墓》,《文物春秋》1994年第3期;邢台市文物管理处《河北邢台市唐墓的清理》,《考古》2004年第5期;李恩玮《邢台市邢钢东生活区唐墓发掘简报》,《文物春秋》2005年第2期;河北省邢台市文物管理处《邢台粮库遗址》,第245~271页,科学出版

社,2005年;李军《邢台宋墓出土“官”字款瓷碗》,《文物春秋》2005年第5期;邢台市文物管理处《河北邢台中兴西大街唐墓》,《文物》2008年第1期。

- [2] 李振奇等《河北临城七座唐墓》,《文物》1990年第5期。
[3] 袁胜文《塔式罐研究》,《中原文物》2002年第2期。
[4] 中国社会科学院考古研究所《偃师杏园唐墓》,第65、68页,图版31-6,科学出版社,2001年。
[5] 齐东方《中国北方地区唐墓》,《七至八世纪东北亚地区历史与考古国际学术讨论会论文集》,科学出版社,2001年。
[6] 河北省文物研究所等《邢窑遗址调查、试掘报告》,《考古学集刊》(14),文物出版社,2004年。

(责任编辑:王 霞)

Four Tombs of the Tang Dynasty in Buyao Village, Lincheng, Hebei

School of Archaeology and Museology of Peking University

Hebei Provincial Department of Cultural Heritage

Xingtai Municipal Office for the Preservation of Cultural Relics

The Buyao Village Site is located southeast of Buyao Village in Lincheng County, Hebei Province. From July of 2007 to January of 2008, a relatively large-scale excavation was carried out at the site by the Peking University School of Archaeology and Museology. A large number of cultural relics were found, including remains of the late Yangshao culture, the Pre-Shang period, the middle and late Shang dynasty, and the Han through Tang dynasties. This report introduces 4 important tombs of the Tang dynasty. The unearthed objects include glazed and unglazed pottery, porcelain, bronze, and objects of bone. These tombs provide valuable material data for the study of tomb structure, burial objects, and the customs and systems of burial during the Tang dynasty in the Xingtai area.

河北南宫后底阁遗址发掘简报

2006年,河北省文物研究所、邢台市文物管理处、南宫市文物保管所联合对位于河北省南宫市东南29公里处的后底阁遗址进行了勘察和发掘。发现各类遗迹20处,出土佛教石、陶造像及残块283件,其中汉白玉造像的数量较多,雕刻精美。根据造像铭文中的纪年和地名可知,此遗址与北朝至隋唐时期数次变迁的武城县有重要关系。此次发掘对于研究这一地区的佛教传播历史和造像演变具有重要的意义。

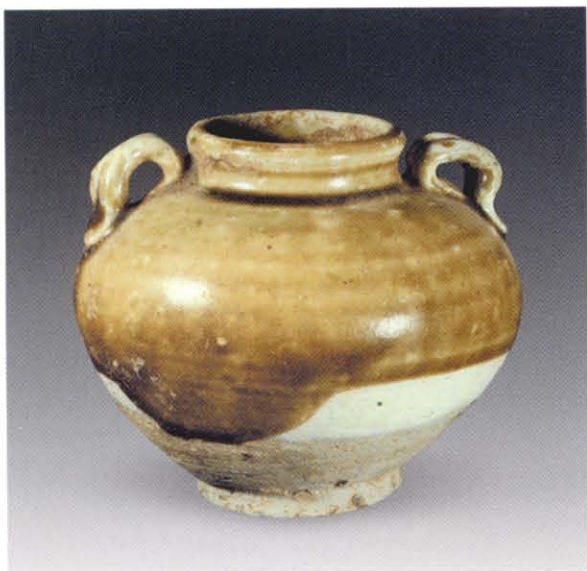
河北临城补要唐墓发掘简报

补要村遗址位于河北省临城县东镇补要村东南部,2007年7月至2008年1月北京大学考古文博学院对其进行了较大规模的发掘,发现了大量的仰韶文化晚期、先商文化时期、中晚商时期和汉唐时期的遗存。此次报道了4座较重要的唐墓,4座唐墓出土的器物有釉陶器、陶器、瓷器、铜器、骨器等。这4座唐墓为研究邢台地区唐代墓葬形制、出土器物 and 葬俗等提供了重要的实物资料。

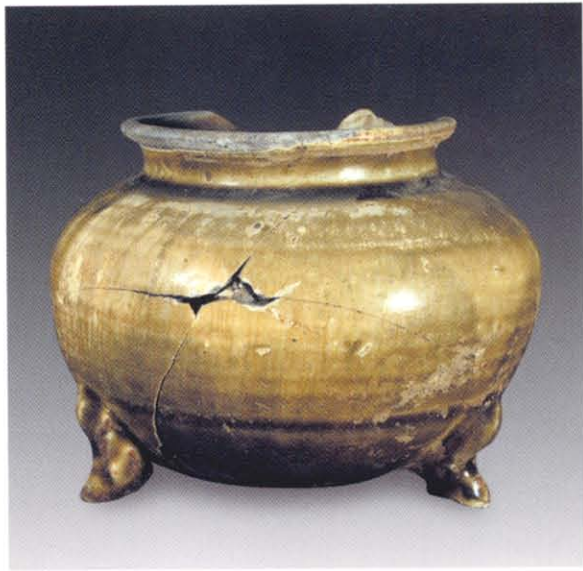
邢台西周考古与西周邢国

邢国是周初重要封国之一,1991年南小汪遗址的发现和西周甲骨文的出土,揭开了邢台地区西周文化研究的序幕。本文通过对邢台西周遗存的分期和年代、平面分布、甲骨文和甲骨坑以及邢国历史等问题的探讨,认为邢台地区的西周遗存可分为早、中、晚期,不同时期的遗存各具特点;出土甲骨文的灰坑中出土的陶器属于西周早期,卜骨上契刻的文字与祭祀有关;邢国始封地在今邢台,南小汪和葛家庄分别是邢都的政治中心和邢侯墓地区;邢文化具有不同于其他文化的特点,邢国分封于邢台具有重要的战略意义。

河北临城补要唐墓出土器物



1. 青釉双系罐 (M10 : 12)



2. 青釉三足炉 (M10 : 38)



3. 黄釉三足炉 (M10 : 11)



4. 三彩炉 (M10 : 14)