

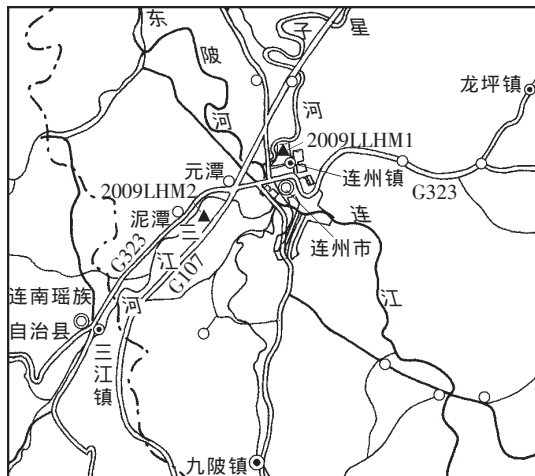
广东连州东汉墓发掘简报

广东省文物考古研究所
连州市博物馆

为配合广东省连州市第三次全国文物普查及基建施工,2009年5~7月,广东省文物考古研究所在连州市博物馆的协助下,在连州市连州镇三江河两岸的四个墓地确认汉、六朝、隋唐、宋、明清时期墓葬36座,抢救性发掘了其中的31座。其中湟村砖厂取土场墓地2号墓(2009LHM2)及连州市城区华景雅苑楼盘工地墓地1号墓(2009LLHM1)可以确认为东汉墓,现将这两座墓葬的发掘情况简报如下。

一 墓地位置

连州市位于广东省西北部,五岭南麓,北江支流连江(又称小北江)上游,地处粤、桂、湘



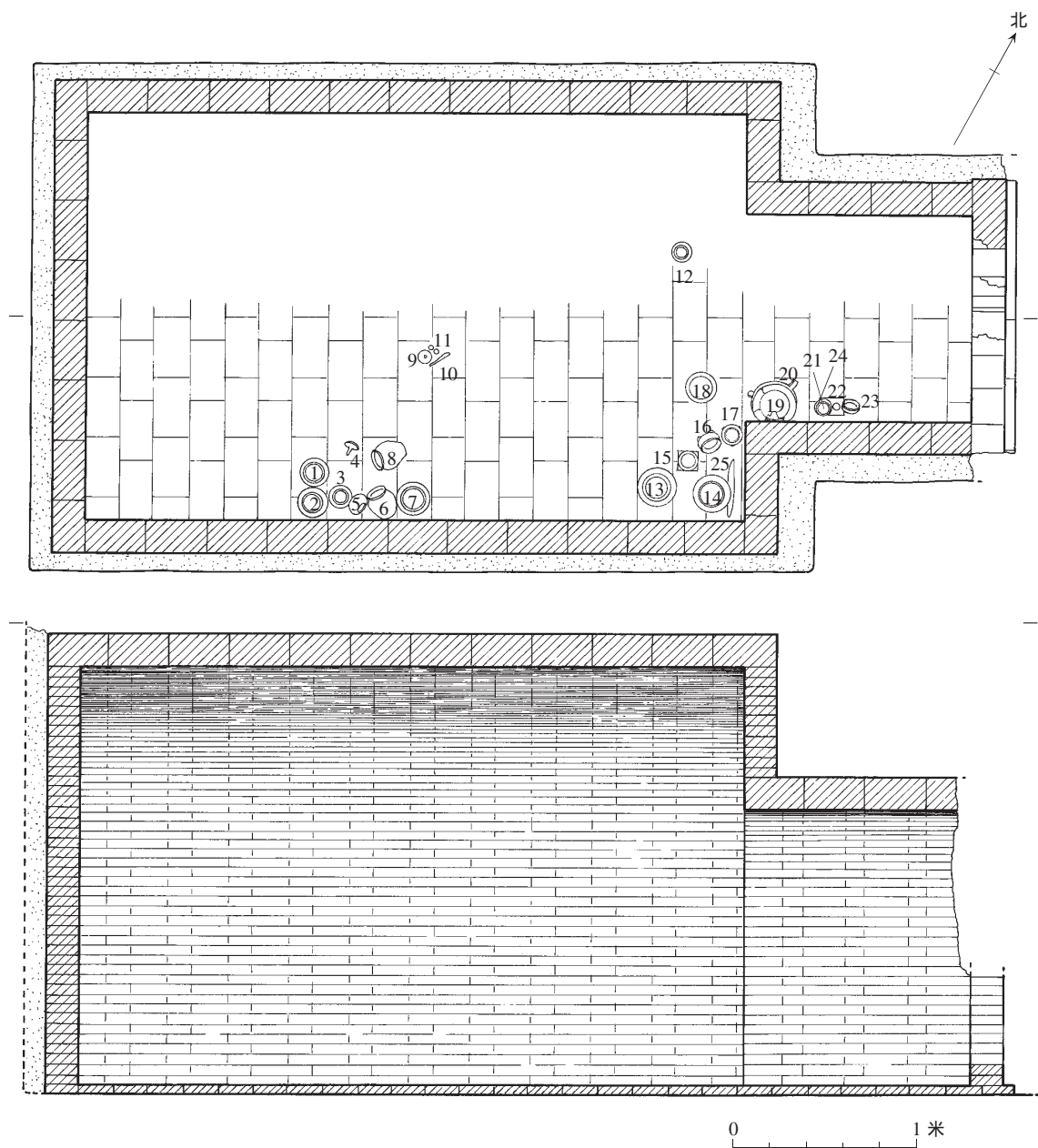
图一 墓葬位置示意图

三省(区)边界交通要冲。本次抢救性考古发掘清理的四处墓地均位于连州市连州镇辖区,地形上属于连州市中部山地丘陵之间的连江支流三江河河谷及湟川(连州市境内连江干流河段又称湟川)河谷平原(图一)。

二 2009LHM2

(一)墓葬形制

为直券顶砖室墓,平面呈“凸”字形,墓向60°,由墓道、墓门、甬道、墓室组成(图二)。该墓被发现时墓道及封门砖暴露于取土坑陡壁上部。甬道券顶顶部距地表约1米,覆盖于券顶上面的土层堆积与周围山坡堆积没有明显区别,未发现明显封土堆迹象。墓道仅存靠近墓门底部的一小段,其余被破坏无存,长度和结构不明。墓门位于甬道口外,用条砖横向单隅错缝平铺叠砌,直墙,封门墙宽1.55、残高0.6、厚0.18米。甬道平面呈长方形,券顶,长1.44、宽1.14、高1.52米;两侧壁用条砖单隅错缝平铺叠砌,壁高0.99米;壁以上开始起券,用楔形砖垒砌,券高0.53米;侧壁与券墙同厚0.18米。墓室平面呈长方形,券顶,长3.62、宽2.24、高2.31米;四壁用条砖单隅错缝平铺叠砌,两侧壁高1.2米;墓壁以上开始起券,券顶用楔形砖垒砌,券高1.11米。墓室与甬道连接处用条砖单隅错缝平铺叠砌。墓室及

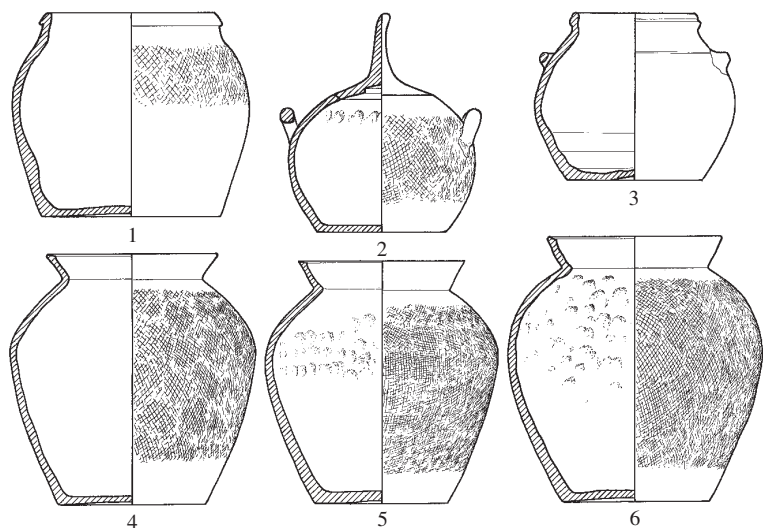


图二 2009LHM2 平、剖面图

1~8、13、14. 陶罐 9. 铜镜 10、25. 铁削 11. 铜钱 12. 陶灯 15. 陶井 16、17. 陶鼎 18. 陶盆 19. 铁釜
20. 铁支架 21. 陶甑 22. 陶灶 23、24. 陶釜

甬道均有一层铺地砖,用条砖横列错缝平铺。墓砖为青灰色,长 33~34、宽 18~19、厚 5.5~6 厘米。券顶用楔形砖,长 33、宽 18~19、厚 4~5.5 厘米。墓砖的一侧多印有叶脉纹(鱼骨纹),另有少量的编织纹、菱格纹,部分砖正面印有绳纹。

墓室及甬道内填土是后来的淤积土,为红褐色黏土,质地较硬。局部填土堆积被扰动,墓室西北角的铺地砖也被拆掉几块,出土随葬器物部位因有白蚁巢穴覆盖,土质黏、硬,随葬器物未被扰乱。墓室内未发现棺木及人骨架。



图三 陶罐

1. M2 : 1 2. M2 : 4、5 3. M2 : 3
4. M2 : 2 5. M2 : 8 6. M2 : 6
(均为 1/5)

墓坑为“凸”字形竖穴土坑,坑壁陡直,坑底平坦,在坑底中部砖砌棺室、甬道。墓坑东西长 5.4、南北最宽 2.8、残深 2.57 米。

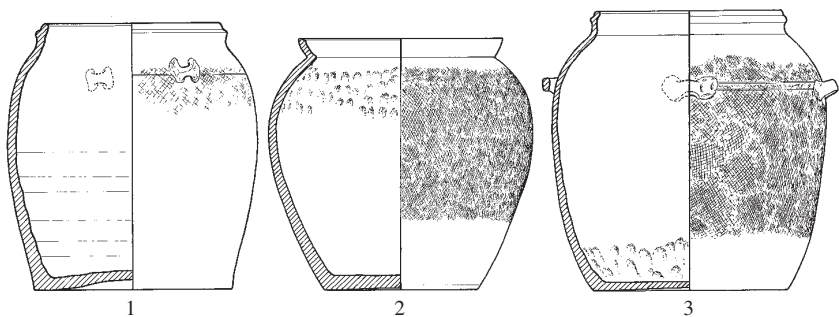
(二)出土器物

出土器物 20 余件,有陶器、铜器和铜钱、铁器,其中陶器数量最多。随葬器物多分布于墓室和甬道南壁一侧,其中墓室中部紧靠南壁出土陶罐 7 件;墓室中部棺内出土铜镜 1 件、铜钱数枚、铁削 1 件;墓室前部与甬道连结处出土陶罐、鼎各 2 件,陶盆、井、灯各 1 件,铁削 1 件;甬道与墓室连结处紧靠南壁出土陶灶 1 套(含灶 1、釜 2、甑 1 件)、铁釜 1 套(含釜及三足支架各 1 件)。

1. 陶器

罐 9 件。标本 M2 : 1,泥质灰陶,施青灰色釉,轮制。直口,尖唇,鼓腹,下腹斜收,大平底。外壁上半部饰方格纹。口径 11、腹径 15.8、

底径 12、高 13.8 厘米(图三 : 1)。标本 M2 : 3,双系罐,泥质黄褐陶,手轮兼制。直口,圆唇,唇外缘有一周凸棱,溜肩,鼓腹,最大腹径在中部,下腹斜收,大平底。肩部饰两个对称的泥条横耳和一道凹弦纹。口径 8、腹径 13.5、底径 9.2、高 11.2 厘米(图三 : 3、5)。标本 M2 : 7,四系罐,泥质灰陶,施青灰色釉,釉层稀薄不均匀,手轮兼制。敛口,圆唇,唇外缘有一周凸棱,溜肩,腹略鼓,下腹斜收,大平底内凹。肩部饰四个对称的泥条横耳和一道凹弦纹,外壁肩部饰方格纹。口径 13.8、腹径 20.2、底径 16、高 21.6 厘米(图四 : 1、六)。标本 M2 : 14,四系罐,泥质灰陶,手轮兼制。直口,圆唇,矮领,领部有一周凸棱,溜肩,腹微弧,大平底略内凹。肩部饰四个对称的泥条横耳和两道凹弦纹,外腹部饰菱形方格纹。口径 14.7、腹径 22、底径 15.5、高 22.8 厘米(图四 : 3、七)。标本 M2 : 2,泥质灰褐



图四 陶罐

1. M2 : 7 2. M2 : 13
3. M2 : 14 (均为 1/6)



图五 陶双系罐(M2:3)



图六 陶四系罐(M2:7)



图七 陶四系罐(M2:14)



图八 陶罐(M2:2)



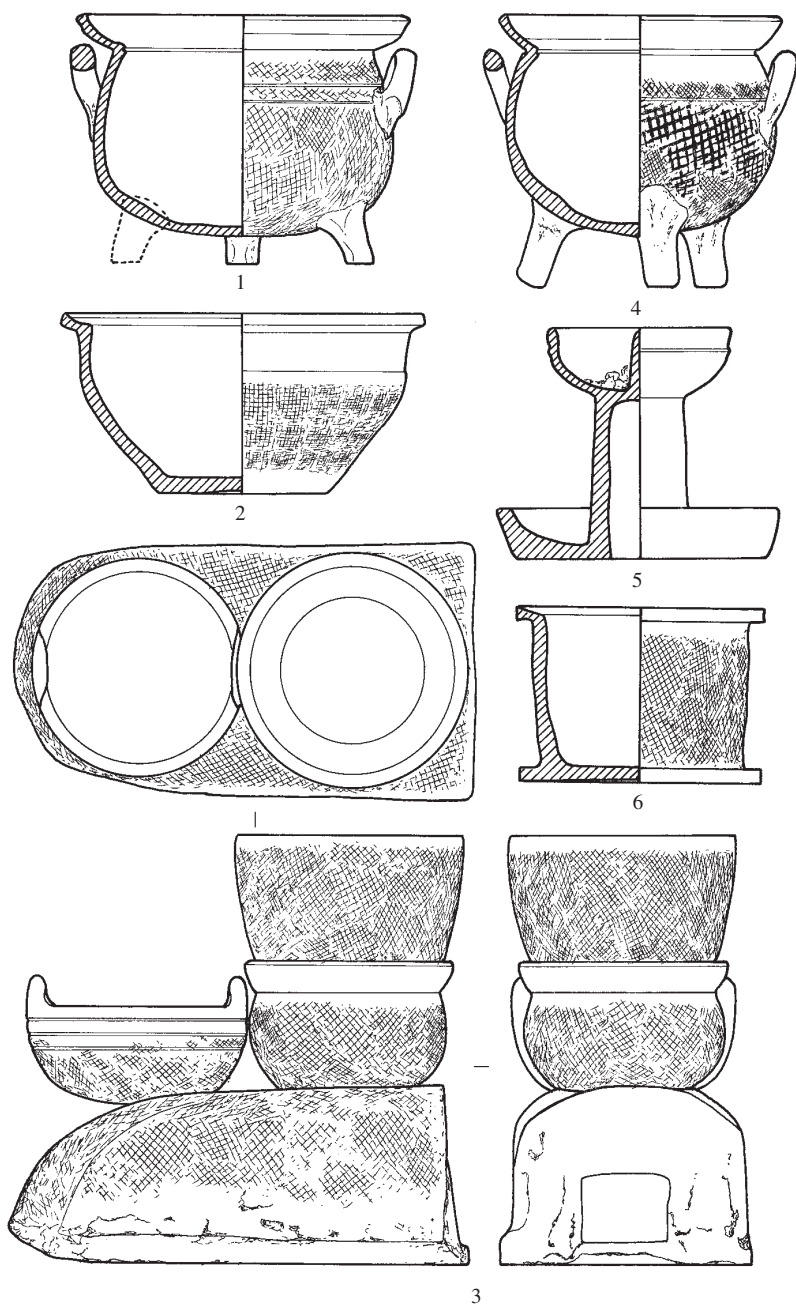
图九 陶双系盖罐(M2:4、5)



图一〇 陶盆(M2:18)

陶,轮制。侈口,方唇,束颈,溜肩,鼓腹,下腹斜收,平底。外壁饰方格纹,内壁有手捏痕迹。口径 11.2、腹径 16.2、底径 9.8、高 17 厘米(图三:4、八)。标本 M2:6,泥质灰陶,轮制。侈口,方唇,束颈,溜肩,鼓腹,最大腹径靠上,下腹斜收,平底略内凹。外壁饰斜方格纹。口径 11.7、腹径 17、底径 9.7、高 17.9 厘米(图三:6)。标本 M2:8,泥质黄褐陶,轮制。侈口,斜方唇,束颈,圆肩,腹微鼓向下弧收,平底略内凹。腹部饰方格纹,内壁有手捏痕迹。口径 11.2、腹径 15.4、底径 8.8、高 16.4 厘米(图三:5)。标本 M2:13,泥质红褐陶,轮制。侈口,方唇,唇面有一周凹槽,束颈,溜肩,腹略鼓向下微弧收,平底略内凹。外腹部饰菱形方格纹,内壁有手捏痕迹。口径 16.4、腹径 21.2、底径 12.4、高 20.5 厘米(图四:2)。标本 M2:4、5(4 器盖,5 罐),双系盖罐,泥质黄褐陶,手轮兼制。敛口,斜方唇,球形腹,腹部饰两个对称的泥条竖耳,瓜蒂状盖纽,平底。外壁饰方格纹,盖面上饰细密的篦划纹。口径 6.5、腹径 12.4、底径 8.7、通高 14.8 厘米(图三:2、九)。

盆 1 件(M2:18),泥质黄褐色陶,轮制。直口,方唇,斜折沿,沿面微凹,上腹略鼓,下腹



图一—陶器

1、4. 鼎(M2:16、17) 2. 盆(M2:18) 3. 灶(M2:21~24) 5. 灯(M2:12)
6. 井(M2:15) (均约为 1/3)

斜收,平底微凹,腹部饰方格纹。口径 15.6、底径 7.4、高 7.8 厘米(图一〇、一一:2)。

鼎 2 件。标本 M2:16。泥质灰陶,手轮兼制。敛口,方唇,斜折沿,沿面凹,束颈,鼓腹,圜底,下接三个圆柱形足,腹部有两个泥条竖耳。



图一二 陶鼎(M2:17)



图一三 陶灶(M2:21~24)



图一四 陶井(M2:15)



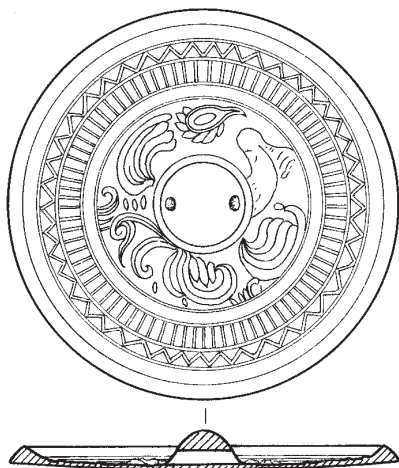
图一五 陶灯(M2:12)

上腹饰两道凹弦纹,腹部饰方格纹。口径14、高10.8厘米(图一一:1)。标本M2:17,泥质黑褐色陶,手轮兼制。敛口,方唇,斜折沿,沿面凹。束颈,鼓腹,圜底,下接三个圆柱形足,足的横截面为圆形,腹部有两个泥条竖耳。上腹饰一道凹弦纹,腹部饰方格纹。口径11.8、高11.7厘米(图一一:4、一二)。

灶 1件(M2:22)。泥质灰色陶,手制。灶体平面近长方形,灶身前宽后窄,前端开一个长方形灶门,灶面上开一大一小两个圆形

釜眼,灶面后端呈圆弧状,无烟道,平底。器表饰方格纹。灶面前端釜眼上置一件陶釜,釜上置一件陶甑,后端釜眼上置一件双耳陶釜。灶体长20、宽10.9、高7.8厘米(图一一:3、一三)。

釜 2件。标本M2:23,夹砂灰褐陶,轮制。敛口,方唇,弧腹,圜底,唇面饰两个泥条竖耳,外壁饰斜方格纹及三道凹弦纹。口径9.6、高5.6厘米(图一一:3、一三)。标本M2:24,夹砂灰陶,轮制。敛口,方唇,



图一六 铜镜(M2:9) (2/3)

斜折沿,凹沿面,束颈,鼓腹,圜底,外壁饰斜方格纹。口径 9.2、高 5.8 厘米(图一一:3、一三)。

甗 1 件(M2:21)。泥质黄褐色陶,轮制。直口,方唇,弧腹,平底内凹,内底戳有若干个象征性的镂孔。外壁饰方格纹。口径 10、底径 6.8、高 6.6 厘米(图一一:3、一三)。

井 1 件(M2:15)。泥质黄褐色陶,手轮兼制。直口,方唇,斜折沿,沿面微凹,直壁,地台为方形抹角,平底。外壁饰方格纹。口径 10.8、底径 10.5、高 7.5 厘米(图一一:6、一四)。

灯 1 件(M2:12)。泥质灰陶,施酱褐色釉,釉层稀薄,部分剥落。由灯盏、灯座及连接两者之间的灯柱组成。灯盏呈碗状,敞口,圆唇,弧壁,外壁有一道凸棱,灯盏内立一个锥形柱子。灯座呈托盘状,方唇,斜壁,平底,连接柱中空。灯盏口径 7.5、座口径 12、底径 10.8、高 10 厘米(图一一:5、一五)。

2. 铜器及铜钱

镜 1 件(M2:9)。圆形,镜面微鼓,圆形纽,圆纽座,纽座外饰一浮雕鸟纹,鸟展翅飞翔。其外有两周凸棱,间饰单线纹,缘内侧有一周放射性复线纹。背面呈黑色,镜面有绿锈。直径 7.8、缘厚 0.8 厘米(图一六)。

铜钱 数枚。标本 M2:11,五铢钱,残缺、锈蚀严重。

3. 铁器

釜 1 件(M2:19)。敛口,圆唇,斜折沿,沿面微凹,束颈,鼓腹,圜底。腹上部饰两道凸弦纹。口径 22、腹径 21、高 15.6 厘米(图一七)。

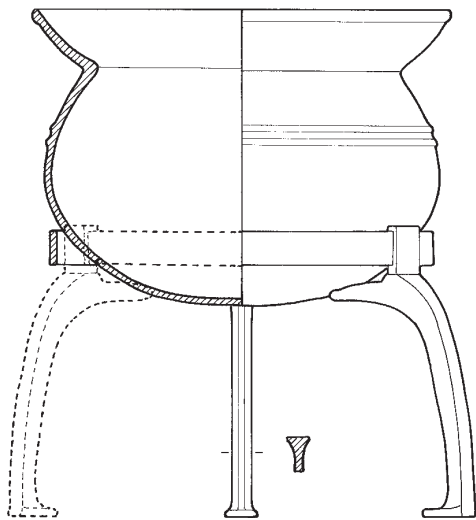
支架 1 件(M2:20)。环形,下接三个兽蹄形足。直径 20.4、高 15.2 厘米(图一七)。

削 2 件。标本 M2:10,残。单面刃,锈蚀严重,表面有木质痕迹。残长 13.2、宽 1.8、背厚 0.3 厘米。标本 M2:25,单面刃,锐锋,锈蚀严重,柄残。表面有木质痕迹。残长 29.3、宽 2.7、背厚 0.4 厘米。

三 2009LLHM1

(一)墓葬形制

为直券顶砖室墓,平面呈“凸”字形,墓向 155°。由墓道、墓门、甬道、前室、后室组成(图一八)。该墓发现时因工地施工墓顶后部暴露,墓室后半部券顶塌毁,封土无存。墓道残长 1.8、宽 1 米,墓道内填土与周围生土堆积界限不明显,未发掘到底,长度和结构不明。墓门由双层砖封门,一层封入墓口内侧甬道内,一层突出在墓口外,均由残断的条砖错缝平铺砌筑而成,直墙,墙宽 0.94(甬道内)~1 米(甬道口外)、高 1.42(甬道内)~1.68(外层)、厚 0.38 米。甬道平面呈长方形,单券顶,



图一七 铁釜及支架(M2:19、20) (1/4)

长 1.22、宽 0.94、通高 1.45 米；两侧壁用条砖单隅错缝平铺叠砌，壁高 0.98 米；壁以上开始起券，用楔形砖垒砌，券高 0.47 米；侧壁与券墙同厚 0.19 米。甬道口券顶上面用残断的楔形砖起三层假券，券高接近墓室券顶高度。墓室平面呈长方形，单券顶，墓室长 3.78、宽 2、高 2.08 米。墓室分前、后两室，前室地面与甬道地面平，后室抬高 0.18 米。前室长 0.9、后室长 2.88 米。墓室四壁用条砖单隅错缝平铺叠砌，两侧壁高 1 米；墓壁以上开始起券，券顶用楔形砖垒砌，券高 1.08 米。墓室前端券顶上面残存有一小段条砖单隅错缝铺砌的三层弧形假壁。墓室后壁砌于两侧壁之间，与侧壁之间无错缝连结，由于后壁外填土挤压，向墓室内移动少许。墓室与甬道连接处用条砖单隅错缝平铺叠砌。墓室及甬道均有一层铺地砖，铺地砖用条砖单层平铺，两纵两横或者两纵一横。甬道和墓室券顶砖缝中填塞少量方格纹陶罐残片。墓砖为青灰色，常见规格为长 34、宽 18、厚 4.5~6 厘米或长 35、宽 19、厚 6~7 厘米。大部分墓砖侧面饰双线菱形网格组合纹等几何形纹饰，正面饰绳纹。

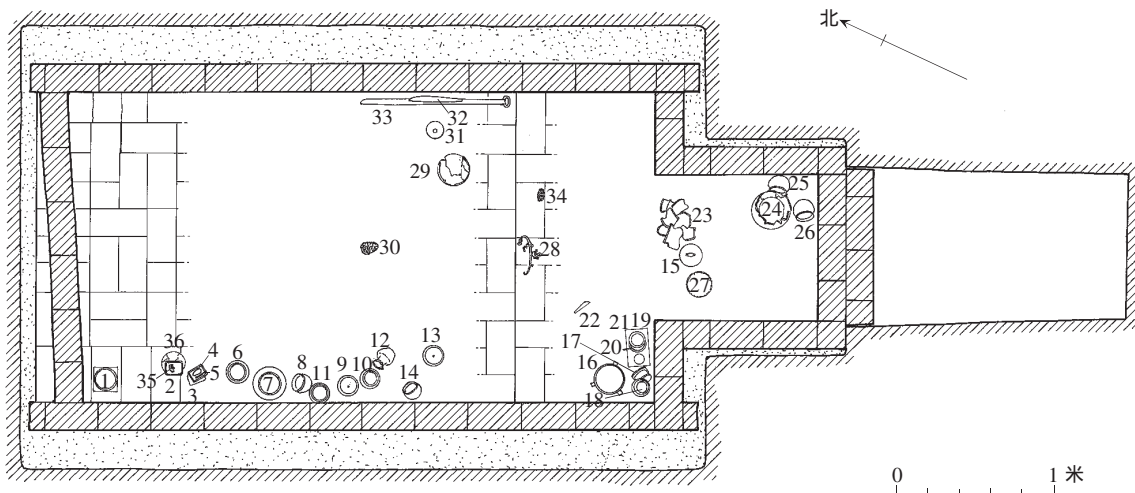
墓室及甬道内填土是后来的淤积土，为灰

色沙黏土，完全被地下水浸泡，质地较软。随葬器物未经盗扰，但由于地下水位高，部分器物有所移位。墓室内未发现棺木及人骨架，在墓底部铺有一层 0.04 米厚的灰黄色细沙，细沙层之上有一层厚约 0.02 米的灰黑色黏土，估计为棺木碳化物。

墓坑为“凸”字形竖穴土坑，长 7.1、最宽 2.9、残深 2.36 米。墓坑壁与墓室壁之间填充灰黄色细沙，厚 0.1~0.2 米。

(二)出土器物

出土器物 30 余件，有陶器、铜器和铜钱、铁器，其中陶器数量最多。随葬品多分布于墓室和甬道两侧，其中后室紧靠西壁出土陶罐 7 件，陶壶 2 件、带盖奩盒 1 件（内置陶簪、陶束发器各 1 件），墓室后端靠近西壁的角落出土带盖陶囷 1 件、陶猪圈 1 件（内置陶猪 1 件），后室中部棺内出土铜钱数枚；后室与前室连结部位靠近东壁一侧出土铜镜 1 面、铜盆 1 件、铁环首刀 1 件，铁削 1 件，前室中部靠近后室出土铜钱数枚，铜器足和提梁各 1 件，前室西南角出土陶井 1 件、陶灶 1 套（含灶 1、釜 2、甑 1 件）、铁釜 1 套（含釜、支架各 1 件，其中釜漂移至甬道内）、铁削刀 1 件，甬道内靠近前室处出土陶罐 1 件、

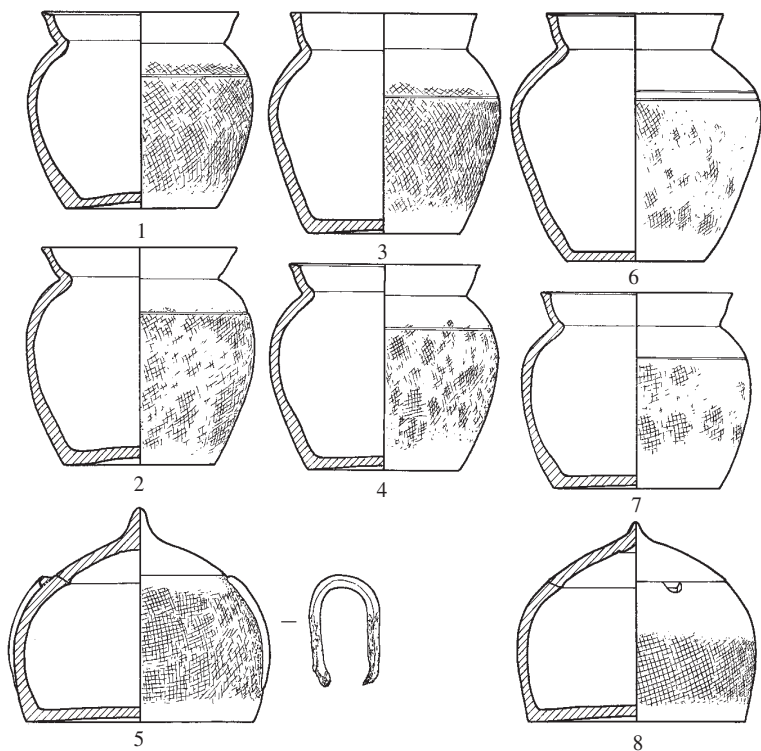


图一八 2009LLHM1 平面图

- 1、36. 陶囷 2. 陶猪圈 3. 陶奩盒 4. 陶束发器 5. 陶簪 6、12. 陶壶 7~11、13、14、23、25、26. 陶罐 15. 陶权形器
16. 铁支架 17. 陶井 18、20. 陶釜 19. 陶甑 21. 陶灶 22、32. 铁削 24. 铁釜 27. 铜圈底器 28. 铜提梁器 29. 铜盆
30、34. 铜钱 31. 铜镜 33. 铁环首刀 35. 陶猪

图一九 陶 罐

1. M1 : 8 2. M1 : 26 3. M1 : 10
4. M1 : 14 5. M1 : 13 6. M1 : 11
7. M1 : 25 8. M1 : 9 (均为 1/4)



陶权形器(半球形器)1件、铜圈底器1件,甬道内靠近墓门东南角出土陶罐2件、铁釜1件(估计从前室漂移至此)。

1. 陶器

罐 10件。标本 M1 : 8, 夹细砂灰陶, 外壁施青黄色釉, 釉已剥落殆尽, 轮制。侈口, 方唇,

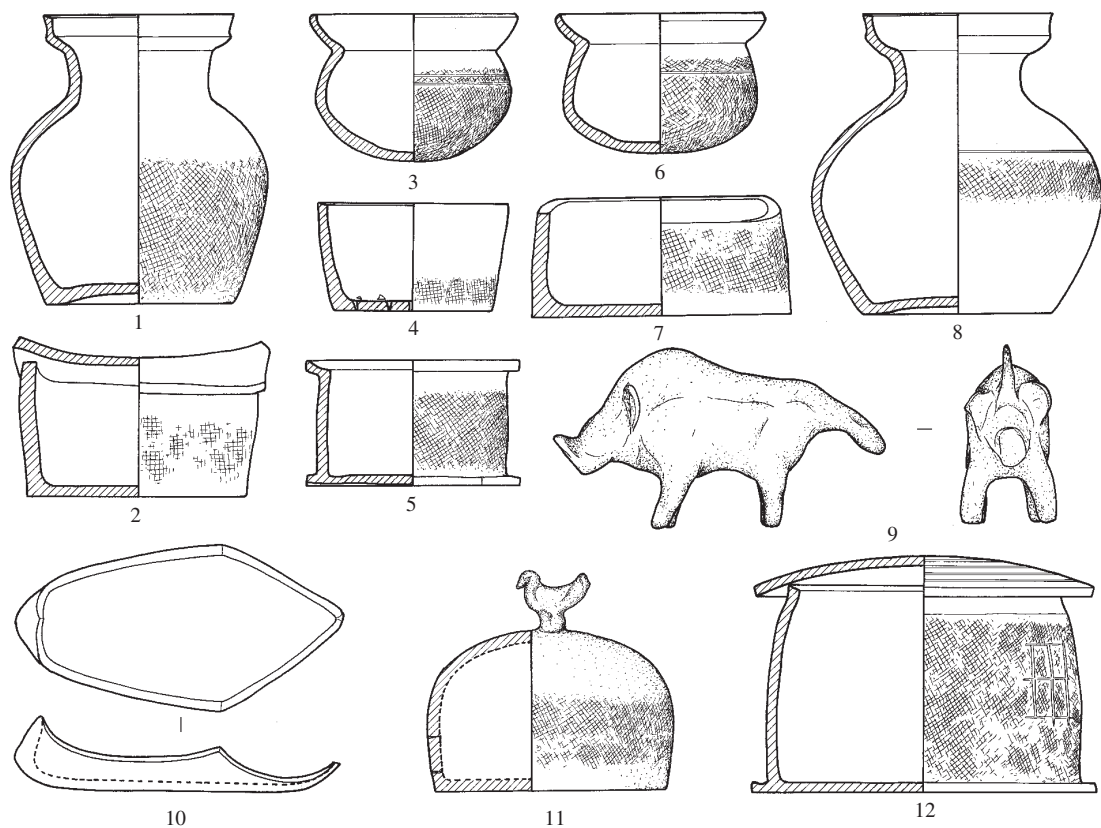
斜折沿, 束颈, 溜肩, 腹略鼓, 下腹斜收, 底上凹。肩部饰一周凹弦纹。口径 10.5、腹径 12.1、底径 8.3、高 10 厘米(图一九 : 1、二〇)。标本 M1 : 10, 泥质灰陶, 轮制, 沿面留有轮旋痕迹。侈口, 方唇, 斜折沿, 沿面微凹, 束颈, 溜肩, 上腹略鼓, 下腹斜收, 底上凹。外壁饰细方格纹, 肩部饰一



图二〇 陶罐(M1 : 8)



图二一 陶罐(M1 : 9)



图二二 陶器

1,8. 壶(M1:6、12) 2. 奩盒(M1:3) 3,6. 釜(M1:18、20) 4. 甑(M1:19) 5. 井(M1:17) 7. 猪圈(M1:2)
9. 猪(M1:35) 10. 束发器(M1:4) 11. 权形器(M1:15) 12. 囷(M1:1、36) (9、10为1/2,余为1/4)

周凹弦纹。口径10、腹径12.6、底径8.4、高11.2厘米(图一九:3)。标本M1:11,泥质灰褐色陶,轮制,内壁有手捏痕迹。侈口,方唇,斜折沿,沿面微凹,束颈,溜肩,上腹略鼓,下腹斜收,平底。肩部饰两周凹弦纹,外壁饰细方格纹。口径9.5、腹径13.6、底径7.5、高12.6厘米(图一九:6)。标本M1:14,泥质灰陶,施青黄色釉,釉已剥落殆尽,轮制,沿面留有轮旋痕迹。侈口,方唇,斜折沿,沿面微凹,束颈,溜肩,腹略鼓,下腹斜收,平底略上凹。外壁饰细方格纹,肩部饰一周凹弦纹。口径10.3、腹径12.4、底径8.3、高10.5厘米(图一九:4)。标本M1:25,泥质灰陶,轮制,内壁有手捏痕迹。侈口,方唇,斜折沿,沿面微凹,束颈,溜肩,腹略鼓,下腹斜收,平底略上凹。肩部饰一周凹弦纹,外壁饰细方格纹。口径10.5、腹径12.3、底径9、高10厘

米(图一九:7)。标本M1:26,泥质灰陶夹细砂,轮制,内壁有手捏痕迹。侈口,方唇,斜折沿,沿面微凹,束颈,溜肩,上腹略鼓,下腹斜收,平底略上凹。外壁饰细方格纹,肩部饰一周凹弦纹。口径10.7、腹径12.5、底径8.2、高11厘米(图一九:2)。标本M1:9,泥质灰陶,施青黄色釉,釉已剥落殆尽,轮制。敛口,斜方唇,口缘有一个半圆形流口,半球形器体,大平底上凹,器盖呈伞状,盖顶接一个乳钉状纽。腹部饰细方格纹。口径9.6、腹径13、底径11.8、通高10.1厘米(图一九:8、二一)。标本M1:13,泥质灰陶,施青黄色釉,釉已剥落殆尽,轮制。敛口,斜方唇,半球形器体,大平底,腹部饰两个对称的泥条横耳,伞状器盖,盖顶接一个乳丁状纽。腹部饰细方格纹。口径9、腹径13.7、底径12.5、通高10.9厘米(图一九:5)。

壶 2 件。标本 M1 : 6, 泥质灰陶, 施青黄色釉, 已剥落殆尽, 轮制。盘口, 方唇, 高领, 溜肩, 腹略鼓, 底上凹。外壁饰细方格纹。口径 10.2、腹径 13.8、底径 10.1、高 15.6 厘米(图二二: 1)。标本 M1 : 12, 泥质灰陶, 轮制。盘口, 方唇, 束颈, 削肩, 腹略鼓, 下腹斜收, 底上凹。肩部饰一周凹弦纹, 上腹及肩部饰细方格纹。口径 10.2、腹径 15.5、底径 10.2、高 16.2 厘米(图二二: 8)。

灶 1 件(M1 : 21)。泥质灰陶, 模制兼手

制。灶体平面呈长方形, 灶面呈弧形(筒瓦状), 灶面上开两个灶眼, 前端灶眼上放置一套釜和甑, 后端灶眼放置一釜, 后端灶眼后侧开一个三角形的烟孔, 无地台, 前端无墙, 制作简单。器表饰细方格纹。长 38、宽 15、高 7.8 厘米(图二三)。

釜 2 件。标本 M1 : 18, 泥质灰陶, 施青黄色釉, 釉已剥落殆尽, 轮制。侈口, 尖唇, 斜折沿, 沿面微凹, 束颈, 腹略鼓, 圜底。腹部饰细方格纹, 上腹饰两周凹弦纹, 内壁近底处有手捏痕



图二三 陶灶(M1 : 18~21)



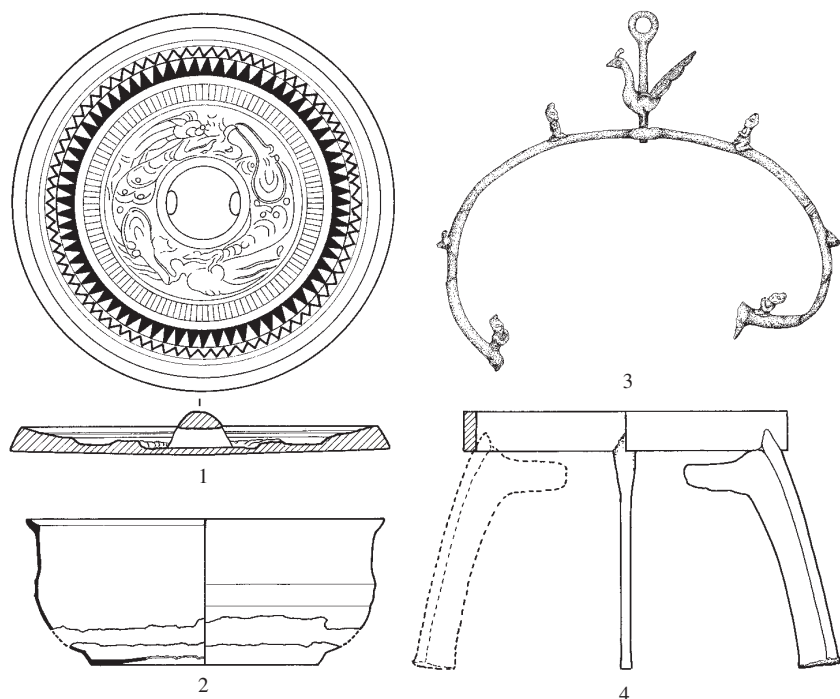
图二四 陶圜(M1 : 1、36)



图二五 陶猪圈、猪(M1 : 2、35)



图二六 陶权形器(M1 : 15)



图二七 出土器物

1. 铜镜(M1:31) 2. 铜盆(M1:29) 3. 铜提梁器(M1:28) 4. 铁支架(M1:16) (1为1/2,余为1/4)

迹。口径10.8、腹径10.4、高8厘米(图二二:3、二三)。标本M1:20,泥质灰陶含少量细砂,施青黄色釉,釉已剥落殆尽,轮制。侈口,尖唇,斜折沿,沿面微凹,束颈,腹略鼓,圜底。腹部饰细方格纹,上腹饰一周凹弦纹,内壁近底处有手捏痕迹。口径11.1、腹径10.5、高7.5厘米(图二二:6、二三)。

甑 1件(M1:19)。泥质灰褐色陶,轮制。近直口,方唇,筒状腹,平底,壁近直,底部有5个镂孔。外壁饰细方格纹。口径10.3、底径8.4、高5.8厘米(图二二:4、二三)。

圉 1件(M1:1,盖M1:36)。泥质灰陶,手轮兼制。敛口,斜方唇,唇面下凹,直壁微弧,下接八角形地台。外壁饰方格纹,刻有“田”字形符号。口径14.6、底径18.5、高11.2厘米。伞状器盖,盖面隆起并饰有数道凹弦纹。直径18、厚0.5厘米(图二二:12、二四)。

井 1件(M1:17)。泥质灰陶,施青黄色釉,釉已剥落殆尽,手轮兼制。直口,方唇,斜折沿,沿面下凹,直壁,下接八角形地台。外壁饰细方格纹。口径11.4、底径11.4、高6.8厘米

(图二二:5)。

猪圈 1件(M1:2)。泥质灰陶,手制。平面呈近长方形,圆角,墙壁近直,后墙高前墙低,两侧墙壁为后高前低的坡状,平底。外壁饰方格纹,圈内放置一头陶猪。猪圈口长13、宽11.8、底长14、宽12.4、高6.4厘米(图二二:7、二五)。

猪 1件(M1:35)。泥质灰陶,手制。身长8.9、高4.8厘米(图二二:9、二五)。

奩盒 1套(M1:3)。泥质灰陶,器体外壁施青黄色釉,已剥落殆尽,手制。平面呈近长方形,圆角,直口,方唇,壁近直,平底,底部的两侧饰两个圆形穿孔,两侧口缘中部凸起呈“人”字形。外壁饰方格纹。长11.7、宽10.9、通高8.4厘米。器盖为“人”字形两端翘起,呈屋顶状。盖为素面,施青黄色釉,釉部分剥落,器盖长13.9、宽12.4厘米(图二二:2)。

束发器 1件(M1:4)。泥质灰陶,手制。叶状,一端为三角形,一端为圆锥形。素面。放置于陶奩盒内。长8.7、最宽4.5厘米(图二二:10)。

簪 1件(M1:5)。泥质灰陶,手制。圆柱状。素面。放置于陶奩盒内。残长8、断面直径

0.5 厘米。

权形器(半球形器) 1 件(M1:15)。泥质灰陶,模制。半球形器体,大平底,顶部立一鸟形纽,与鸟首相对处的近底部开一个不甚规则的小口,口已堵塞,中空,内有可移动硬物。外壁饰细方格纹。腹最大径 13.2、底径 12.4、高 12 厘米(图二二:11、二六)。

2. 铜器及铜钱

镜 1 件(M1:31)。圆形,镜面微鼓,圆形纽,圆纽座,纽座外饰浮雕龙、虎组成的纹饰带,龙与虎之间有一兽。其外有两周凸棱,间饰复线弦纹,缘内侧有一周锯齿纹,缘凸起。直径 10.3、缘厚 0.7 厘米(图二七:1、二八)。

盆 1 件(M1:29)。模制,浇铸。敞口,尖唇,斜折沿,弧腹,平底,矮圈足,腹部饰一周凹弦纹,壁较薄,腐蚀严重。口径 19.5、底径 13.5、高 8 厘米(图二七:2)。

提梁器 1 件(M1:28)。半环状,截面呈圆形,提梁顶部有一圆孔,内插立一朱雀鸟形立柱,鸟背部立柱顶端有一个环形纽;朱雀鸟两侧提梁上各分布有三个演奏俑,提梁已断裂、变形。提梁下为一带足铜盘,盘仅存局部残块,直口,方唇,直壁,平底,下接一兽蹄形足。盘深 2、高 4.5 厘米。提梁与下部器物因严重残缺未能找到连接点(图二七:3)。



图二八 铜镜(M1:31)

圈底器 1 件(M1:27)。侈口,斜折沿,沿面微凹,弧壁,圈底,沿外缘饰半环形竖耳,外壁饰一周凸弦纹,底内有几粒白色瓜子残迹。腐蚀严重,器形不明。

铜钱 数枚。标本 M1:30、34,五铢钱,圆形,方孔,锈蚀严重。直径 2.5 厘米。

3. 铁器

支架 1 件(M1:16)。环形支座下接三个扁足,足向外撇。直径 17.6、高 14.2 厘米(图二七:4)。

釜 1 件(M1:24)。侈口,束颈,斜折沿,鼓腹,圈底。锈蚀严重,尺寸不明。应与铁支架(M1:16)配套使用。

削 2 件。标本 M1:22,扁长身,背平直,单面刃至锋端,刃部呈弧形,柄体相连接,表面严重锈蚀。残长 10.5、宽 1.1、背厚 0.25 厘米。标本 M1:32,打制,扁长身,背平直,单面刃至锋端呈弧形,柄端呈三角状,表面锈蚀。长 31.5、宽 2、背厚 0.45 厘米。

环首刀 1 件(M1:33)。扁长身,单面刃,锐锋,环首,柄体相连,表面锈蚀,柄部有木柄残留痕迹。长 95.8、宽 1.4~2.6、背厚 0.6 厘米。

四 结 语

本文中的两座墓葬都没有明确纪年,但其墓葬形制和随葬器物种类、组合具有很鲜明的时代特征。

从墓葬形制来看,两座墓都是中轴线型直券顶砖室墓,两者不同之处在于 M2 分为甬道和墓室,墓室没有明确的前、后室区分,而 M1 分为甬道和前、后室。由汉墓形制的发展演变规律^[1]可知,两座墓葬均属于东汉时期,M1 时代可能比 M2 稍晚。又因为连州属于汉帝国边境地区,墓葬演变过程晚于汉帝国中心区域,因此这两座汉墓的时代可能会晚到东汉中期甚至晚期。

另据《广州汉墓》的分期研究,广州地区砖室墓在东汉前期出现,一般规模小,结构简单,主要形制是直券顶砖室墓和横直券顶砖室墓。东汉后期新出现穹隆顶砖室墓,但直券顶砖室

墓和横直券顶砖室墓仍占相当比例^[2]。M2 和 M1 均属于直券顶砖室墓,即《广州汉墓》中的型墓,其中 M1 属于型 3 式分室有甬道墓,而 M2 属于型 1 式单室墓和 3 式分室有甬道墓之间的过渡类型,即单室有甬道墓。由此可见,本文所述的两座墓葬可以肯定为东汉墓,但属于前期还是后期还需要其他佐证。

从随葬器物种类看,M2 包括陶罐、盆、鼎、灶、釜、甑、井、灯等,此外还有铜镜、铜钱和铁刀、铁釜、铁支架;M1 包括陶器罐、壶、灶、釜、甑、囷、井、猪圈、权形器等,此外还有铜镜、铜钱、铜盆、铜提梁器和铁环首刀、铁削、铁支架、铁釜等。这两座墓葬的器物组合是我国南方地区尤其是两广地区东汉墓的常见组合。两座墓葬分别出土一件浮雕式龙虎纹镜和浮雕式飞鸟纹镜,为东汉中后期出现的铜镜形制^[3],由此可以断定这两座墓葬的时代均为东汉中期或晚期。

附记:考古发掘领队魏峻,参加发掘和整理的人员有石俊会、樊庆平、钟振远、邹俭平、魏文石、卢俊峰、梁少华等。

摄影:石俊会 卢俊峰

绘图:钟振远

执笔:石俊会

-
- [1] 黄晓芬《汉墓形制的变革——试析竖穴式槨墓向横穴式室墓的演变过程》,《考古与文物》1996 年第 1 期;黄晓芬《汉墓的考古学研究》,岳麓书社,2003 年。
- [2] 广州市文物管理委员会等《广州汉墓》,文物出版社,1981 年。
- [3] 管维良《中国铜镜史》,重庆出版社,2006 年;湖北省博物馆等《鄂城汉三国六朝铜镜》,文物出版社,1986 年。

(责任编辑:李媛媛)

· 新书介绍 ·

关山辽墓

辽宁省文物考古研究所 编著

本书报道了辽宁省阜新县的 9 座辽代墓葬,其中有 6 座墓的年代明确,出土有纪年物。9 座辽墓出土的随葬器物有瓷器、铜器等,其中 8 座墓发现了壁画,具有重要的历史和艺术价值。

文物出版社 2011 年 9 月出版 大 16 开 精装 定价 180 元