

## 谁痛花娇

——庄子“花间集”系列油画解读

新 颖

活着度过一生  
是件不容易的事情  
花开在树上  
树下的人在香气中想死

——万夏《度光阴的人》

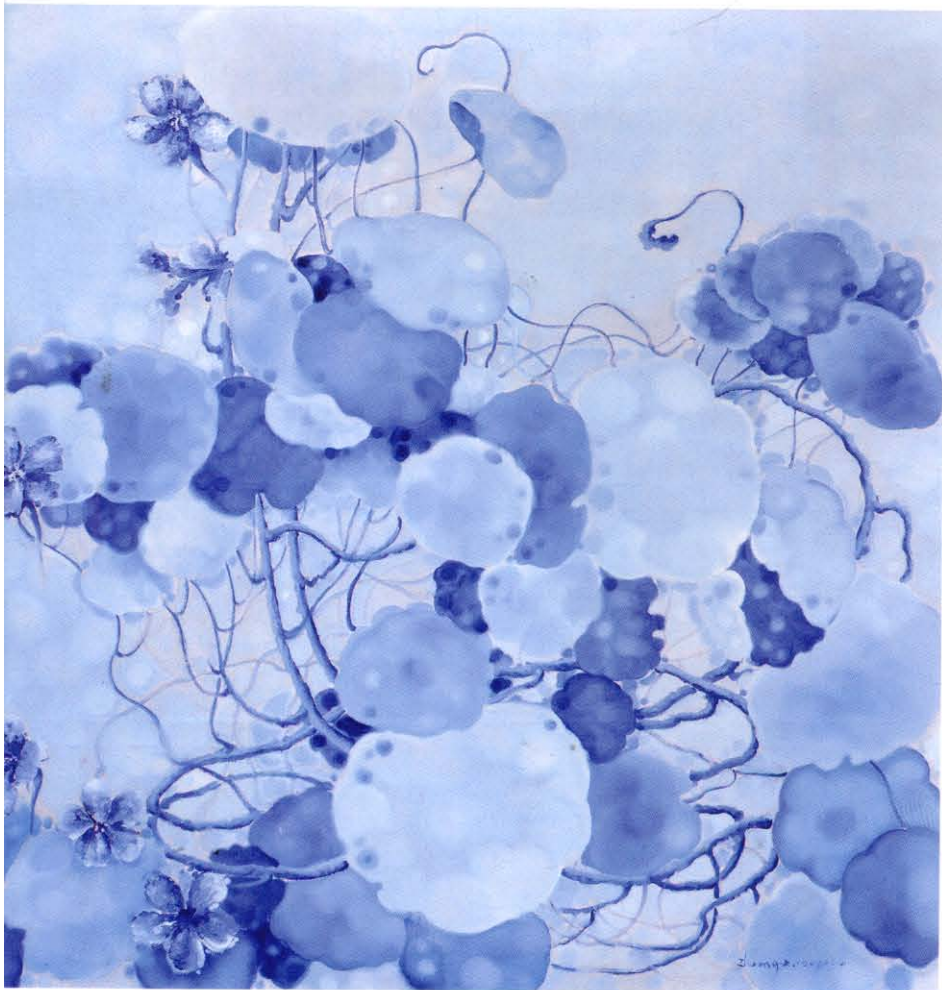


成都当代画家庄子似乎一直沉迷于对各种花的形态描绘中。他以花为题的油画艺术，取材多样，试图尝试着别样的对花的表达。几年来，在“花间集”的名义下，他集合了“花间集·旧时花开”、“花间集·问红”、“花间集·采蓝”、“花间集·时光花坊”、“花间集·饮绿”等一系列的油画创作。选择以“花”为自己艺术的创作主题，需要品位更需要勇气。古往今来，无数文人墨客以花为名伤春悲秋，感叹人世。花是这个世界少有的能够同时调动起人的眼、耳、鼻、舌、身、意六种感官，与色、声、香、味、触、法的六尘外界同时圆融化合，到达“气之动物，物之感人”境界的尤物。

“花间集·旧时花开”与“花间集·时光花坊”相似，都以安静与诗意的方式描绘着日常生活中常见的花卉意境。诗以言志，花以喻人。在“旧时花开”与“时光花坊”中，呈现在画框中的美丽花枝，都经过了精心修剪和摆放，在各式花瓶与瓷碗中安静地摇曳。这是一副寓动于静的生命状态，也是一种古典与现代相互交融的生活情态。这两个系列的作品酷似静物画，但从时间的流动看，又极具人生在世的行动感与享受日常生活的在场性。谁都知道，生活的品味既需要时间累积，也需要心性的纯净与生命的投入。庄子描绘了某个凝固的时间切片，这可能是一个清晨、抑或午后，也可能是黄昏，但却暗含着更长一段的养花、剪花、插花的动作和过程，其中







隐喻着一种安详、审美和宁静的生命状态，时光碧波荡漾，仿佛能嗅到穿过旧时悠悠岁月飘过来的一缕香气。“旧时花开”系列作品中花瓶衬托着花，被精心安置在画面的中间部分，与一条从上而下轻巧勾勒而出的分割性的色块形成曲与直、圆与方、浓与淡、柔与刚的对比。在淡黄纯色的丙烯底上凝视这些结合了陶瓷的细润和玻璃的透明且带有古韵的花瓶，心会被带入时光飘渺的悠远过往。

2010年在成都春季艺术沙龙展上，庄上展出了他新近创作的“花间集·问红”。随后，他又开始推出“花间集·采蓝”、“花间集·饮绿”等系列作品。这几个系列中的花是取材于四川藏区最常见的学名为旱金莲的一种花。这种花生命力极强，茎蔓、枝叶和花朵尤为葳蕤。自小在藏区长大的庄子尝试着将旱金莲从自己的记忆世界移植到油画世界中。通过艺术想象，庄子将旱金莲布满整个画面，强化了重重叠叠的枝叶不断蓬勃的生长和延伸。透过枝叶的缝隙和重叠，庄子画下了同样生命力旺盛的、反复纠结着的茎蔓，晕染效果与重复技巧成为庄子绘制“花间集·问红”、“花间集·采蓝”和“花间集·饮绿”系列作品的关键性语法。晕染效果所带出来的梦幻感和主观性，意在将旱金莲从现实生活场景中升华起来，它在将花这个艺术形象置于真实与虚构之间的同时，进一步统一了画面的色调与形态。而重复技巧既源自于旱金莲的植物性特征，又与庄子对这种生如野草般卑微又高贵的植物的生命意志的礼赞。从这个角度而言，重复既是庄子架上单幅绘画的图像语法，也是各张画之间的组合语法。同样，在这组画中，重复既是艺术可感知形式层面的美学语法，也是艺术品内在在精神层面的意义语法：视觉上的重复与生命力的繁盛和坚韧互为能指或意涵。通过投射在“问红”、“采蓝”和“饮绿”上的花影与梦境，庄子引导着人们以一种别样的眼光来聆听和领悟生长在高原之上的旱金莲无言的低语和诉说，那满怀的“望望山山水水，人去去，隐隐迢迢”的清幽心事通过画面弥漫出来。

庄子多年来的艺术创作醉心和执著于“花”这一艺术意象，原因不得而知。但显而易见的是，在这些鲜花盛开的画面上，他成功地糅合了传统与现代、现实与虚构、形式与意义等多重内涵，这些作品既是审美主义的艺术实践，也有生命哲学的形上意味。庄子在描绘花的世界，同时也描绘了生活世界。在庄子的花花世界中，无处不弥漫着人们对这世间美丽事物的爱慕、心痛、赞美、珍惜与挽留，同时还有对时光流逝的感喟和生命终结的预示与隐痛。生命如花，每个个体的生命虽然最终必要消逝，必要灰飞烟灭，但人世与生命的流转不会停止，时间的遥远里，千年万年的轮回中，还好有每一次花开花谢陪伴我们，用每一个瞬间绵延永恒，一期一生，活在当下。

（彭彤 四川大学艺术学院教授）





p169

、 花间集·旧时花开之八 75x55cm

花间集·采蓝之八 140x140cmx2

p170

花间集·问红之三 60x60cm

- 花间集·采蓝之十六 140x140cm

p171

花间集·饮绿之十三 200x50cm