

# 重庆市丰都县汇南墓群 2001 年度发掘简报

四川省文物考古研究院  
重 庆 市 文 化 局  
丰都县文物管理所

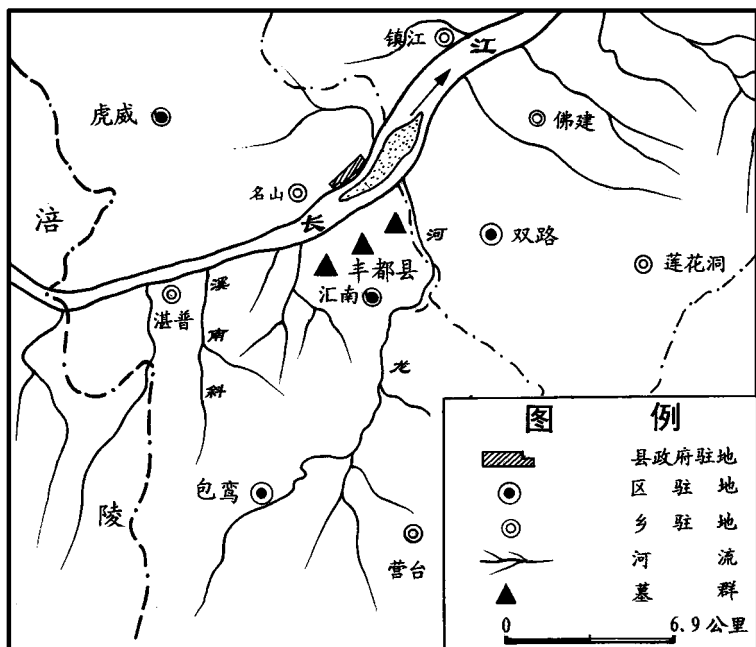
摘要：2001 年，考古工作者在重庆市丰都县汇南墓群会仙堡、祠堂堡、水井湾、吊脚崖 4 个发掘点共发掘墓葬 33 座，墓葬形制分为土坑墓、土坑—砖室复合结构墓和砖室墓三类。出土器物丰富，主要有陶器、釉陶器、青瓷器、铜器、铁器以及少量银器和玉石器，另外还出土了大量铜钱。墓葬时代大体可分为西汉、新莽、东汉和六朝 4 个时期。各时期的墓葬形制和随葬器物有所不同，其中土坑墓的年代为西汉至新莽时期，土坑—砖室复合结构墓的年代为东汉早期，砖室墓的年代从东汉至六朝。

关键词: 重庆市丰都县; 汇南墓群; 汉代; 六朝

中图分类号: K878.8      文献标识码: A      文章编号: 1003-6962(2012)02-0003-23

汇南墓群位于重庆市丰都县新县城北部，墓群北临长江。这里是缓坡与平坝起伏交错的狭长丘陵地带，墓地分布在三合镇（原属于汇南乡，1998 年撤乡建镇）沿江一带的 21 座小山梁上，

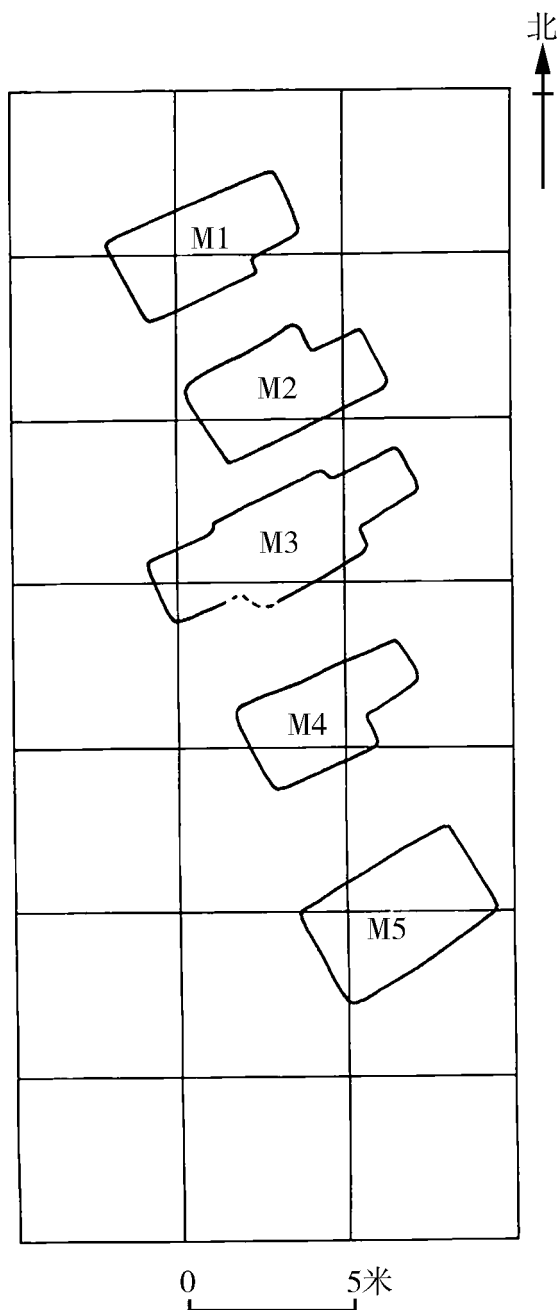
包括西起斜南溪, 东至龙河与长江的交汇处, 长约 3.5、宽约 1 公里的范围。大致位于东经  $107^{\circ}42'$ 、北纬  $29^{\circ}53'$ , 在海拔高程 150 ~ 195 米之间是墓葬分布最为密集的区域 (图一)。



图一 丰都汇南墓群位置示意图

该墓群在 1992 年三峡库区文物调查时发现。1993 ~ 1994 年,四川省文物考古研究所(2004 年更名为“四川省文物考古研究院”)与丰都县文物管理所进行过发掘。<sup>[1]</sup>1998、1999 年,四川省文物考古研究所进行了两次较大规模的发掘。<sup>[2]</sup>2001 年 11 月 ~ 2002 年 2 月,又对该墓群进行了抢救性勘探与发掘,此次勘探面积 140000 平方米,发掘地点位于会仙堡、祠堂堡、水井湾、吊脚崖四座山梁,发掘面积 2250 平方米。共发掘墓葬 33 座,墓葬形制分为土坑墓、土坑—砖室复合结构墓、砖室墓三类。其中,会仙堡发掘 525 平方米,发掘墓葬 5 座,编号为 2001 FHHM1 ~ M5(以下简称

HM1~HM5) (图二); 祠堂堡发掘 200 平方米, 墓葬 3 座, 编号为 2001FHCM1~M3 (以下简称 CM1~M3) (图三); 水井湾发掘 225 平方米, 墓葬 6 座, 编号为 2001FHSM1~M6 (以下简称 SM1~SM6) (图四); 吊脚崖发掘 1300 平方米, 墓葬 19 座, 编号为 2001FHDM1~M19 (以下简称 DM1~DM19) (图五)。

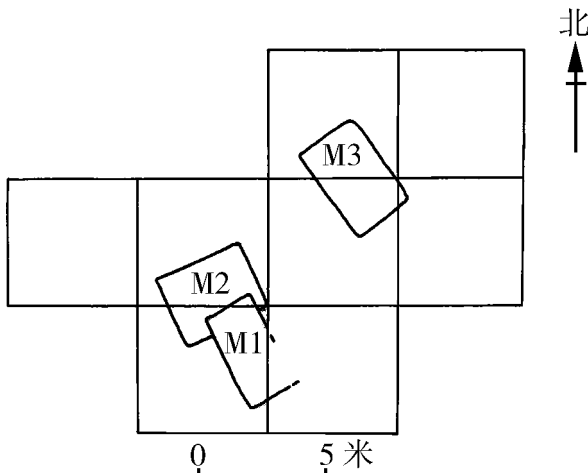


图二 会仙堡墓葬分布图

现按墓葬形制, 选择有代表性的墓葬简介如下。

### 一 土坑墓

共 3 座。如 HM5、CM2、CM3, 均为长方形竖穴, 未见封土和墓道, 属小型墓。墓底均筑有熟土二层台, 葬具大多腐朽, 仅存木质棺 (槨) 灰痕。据残存人骨痕迹判断, 葬式均为仰身直肢葬, 有单人葬和双人葬两种。随葬器物多置于棺外, 主要是陶器和铜器, 个别出有铁器。举例如下。



图三 祠堂堡墓葬分布图

#### (一) HM5

##### 1. 墓葬形制、结构及葬式

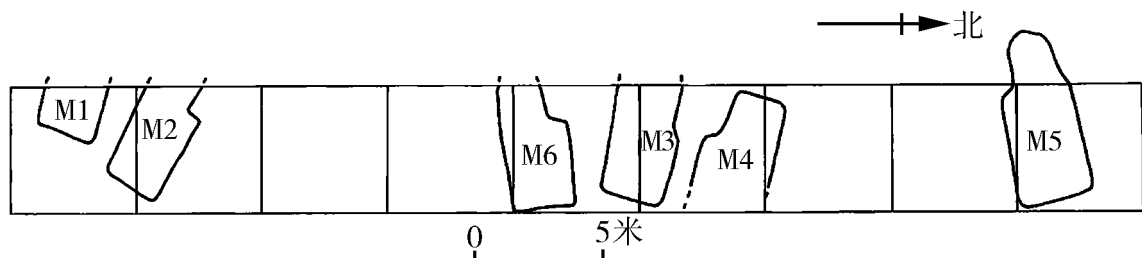
长方形竖穴土坑墓。墓口遭破坏, 开口层位不明, 打破生土。方向  $63^\circ$ 。坑壁经加工修整, 墓口长 5.18~5.36、宽 3.64 米; 墓底略小于墓口, 长 4、宽 2.5 米, 距墓口深 2.4 米。墓底四周有熟土二层台, 宽 0.4~0.6、高 1.18 米。墓内填土为黄灰色和灰褐色五花土, 结构疏松, 内含少量陶片。墓室西南角和东南角各有一具人骨架, 仰身直肢, 头东足西。葬具为木棺, 残留红色漆皮痕, 未发现槨痕 (图六)。

##### 2. 随葬器物

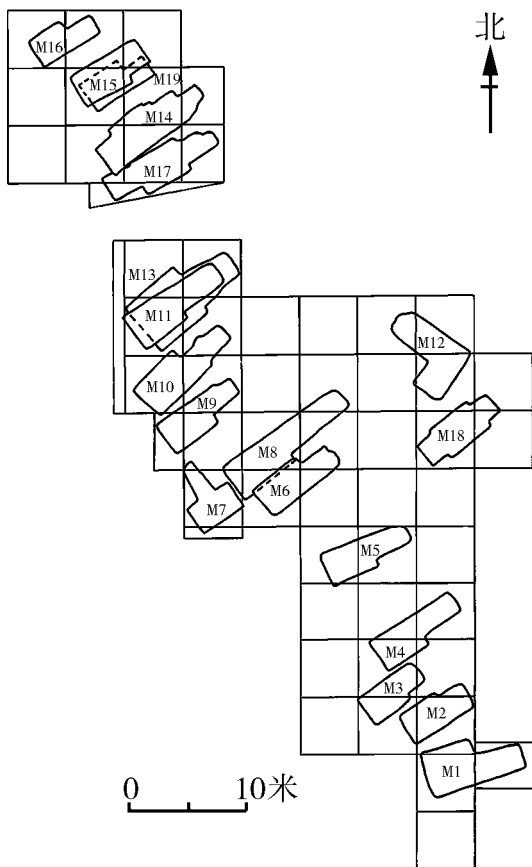
该墓经多次盗扰, 仅墓室南部残存少量随葬品。出土器物计有 17 件 (套), 种类有陶器、铜器和钱币。

##### (1) 陶器 共 9 件 (套)。

罐 5 件。HM5:7, 灰陶。带盖。侈口, 圆唇, 卷沿外翻, 广肩, 鼓腹, 平底。肩部饰一周凹弦纹, 腹部饰两周凹弦纹。盖为斗笠形, 盖顶为一圆钮。罐口径 16、底径 30、高 35、通高



图四 水井湾墓葬分布图



图五 吊脚崖墓葬分布图

43.5 厘米 (图七:1)。HM5:10, 灰陶。侈口, 尖圆唇, 卷沿, 束颈, 斜弧腹, 大平底。肩部饰两周凹弦纹, 隐约可见方格纹。口径 11.8、底径 15.4、高 12.6 厘米 (图七:8)。HM5:14, 灰陶。侈口, 尖圆唇, 平折沿, 矮束颈, 斜溜肩, 斜弧腹, 平底。肩及上腹部饰弦断绳纹。口径 14、底径 16.3、高 19.2 厘米 (图七:4)。HM5:11, 黄褐陶。侈口, 方唇, 唇面内凹, 卷沿, 束颈, 斜溜肩, 深鼓腹, 平底。肩部饰四周凹弦纹, 上腹饰绳纹, 其间隔一道凹弦纹。口径 13.6、底径 11.6、高 19.2 厘米 (图七:5)。HM5:8, 灰陶。敛口, 圆唇, 卷沿, 斜弧肩, 斜弧腹。肩部饰凹

弦纹及绳纹, 腹部饰斜绳纹。口径 15.8、底径 12、高 24 厘米 (图七:2)。

盆 1 件。HM5:9, 灰褐陶。直口, 圆唇, 腹微鼓, 大平底。口径 26、底径 13.4、高 10.6 厘米 (图七:9)。

豆 1 件。HM5:15, 黄褐陶。仅存豆盘, 敛口, 浅弧腹。口径 24、残高 10.6 厘米 (图七:7)。

器盖 1 件。HM5:6, 黄褐陶。为罐盖, 覆钵形, 圆唇, 卷沿, 平顶。顶径 6.1、底径 18.6、高 6 厘米 (图七:6)。

网坠 数百粒。HM5:5, 椭圆柱体, 纵穿一圆孔。长 2.2~2.7 厘米 (图七:3)。

#### (2) 铜器 共 6 件。

蒜头壶 1 件。HM5:1, 器表锈蚀。蒜头形口, 细长颈, 斜弧肩, 扁圆腹, 圈足。颈部铸一道宽带状凸棱, 凸棱中部又铸一道圆形凸棱, 外底中部有一环钮。口径 3.6、底径 12.9、高 29.7 厘米 (图八:1; 封三:1)。

器足 3 件。形制、大小相同, 蹄形足, 内侧中间有一尖钉。HM5:3-1, 高 2.6 厘米 (图八:2)。

泡钉 1 枚。HM5:3-4, 半球面形, 内侧正中有一尖钉。直径 1.8、长 1.5 厘米 (图八:3)。

盘 1 件。残甚, 无法复原。

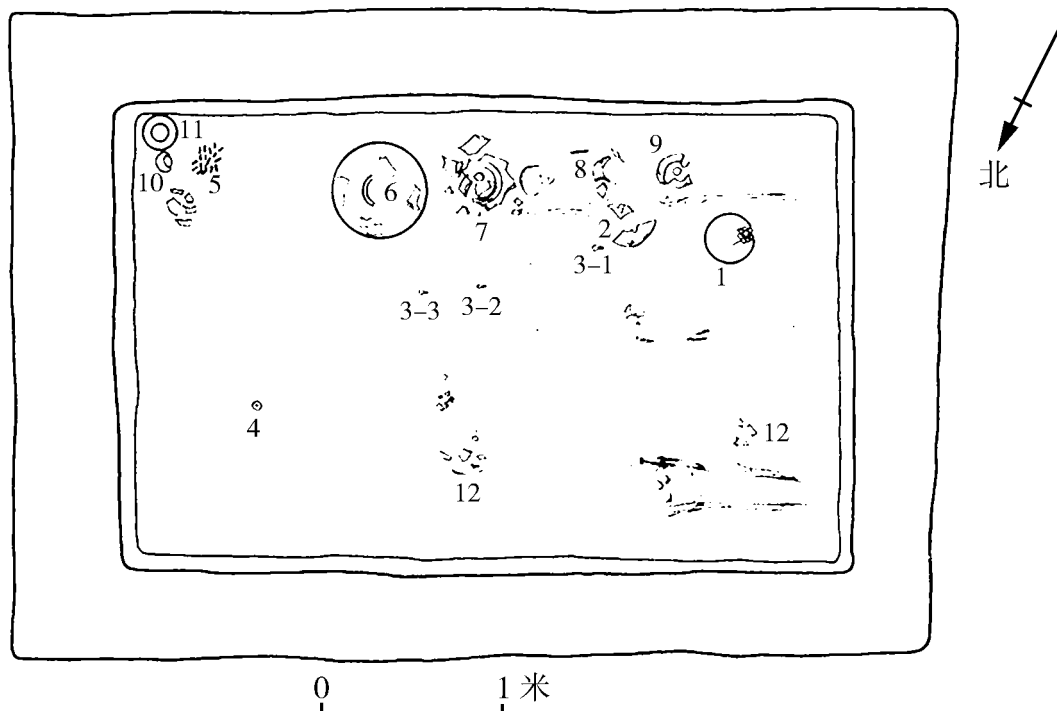
#### (3) 铜钱

秦半两 1 枚。HM5:4, 无内外廓, 胎厚, 钱文高挺而狭长, 素背。直径 2.9 厘米 (图九:1)。

#### (二) CM2

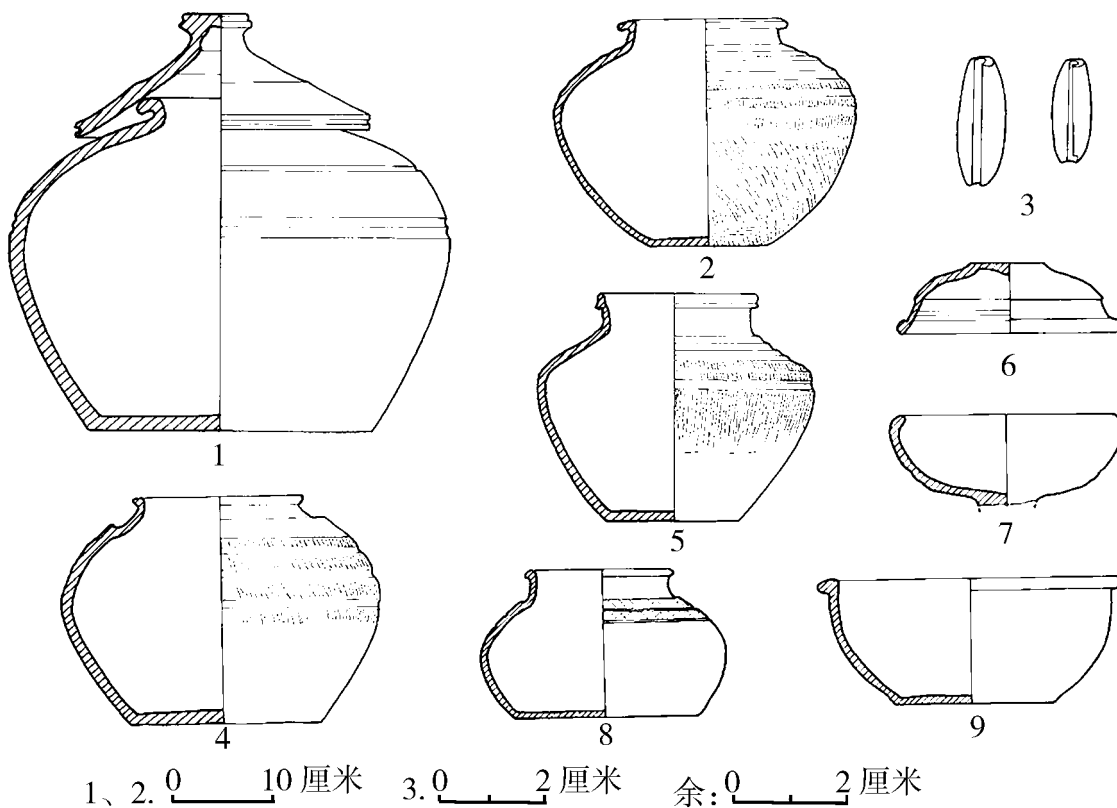
##### 1. 墓葬形制、结构及葬式

长方形竖穴土坑墓。墓口遭破坏, 开口层位不明, 打破生土。方向 250°。墓坑东南角被砖室墓 CM1 打破, 东部及北壁被现代施工破坏。墓



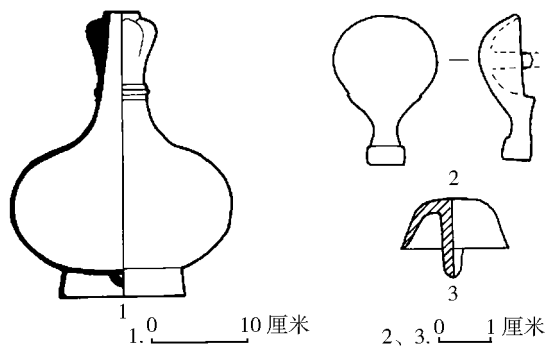
图六 HM5 平面图

1. 铜蒜头壶 2. 铜盘 3-1~3. 铜器足 3-4. 铜泡钉 4. 铜半两钱 5. 陶网坠 6. 陶器盖 (罐无法修复)  
7、8、10、11. 陶罐 9. 陶盆 12. 铜器 (残片) 13. 残陶片 14. 陶罐 15. 陶豆



图七 HM5 出土陶器

- 1、2、4、5、8. 陶罐 (HM5:7、HM5:8、HM5:14、HM5:11、HM5:15) 3. 陶网坠 (HM5:5) 6. 陶器盖 (HM5:6)  
7. 陶豆 (HM5:15) 9. 陶盆 (HM5:9)



图八 HM5 出土铜器

1. 蒜头壶 (HM5:1) 2. 器足 (HM5:3-1) 3. 泡钉 (HM5:3-4)

口残长 3.3、残宽 2.8 米;墓底残长 3.8、宽 1.98 米,距墓口深 2.4 米。坑底有宽 0.3~0.4、高约 1 米的熟土二层台。墓内填土为黄褐色五花土,结构疏松,含少量砂岩粒及陶片。墓底西南角顺置两块板瓦,上有漆器残痕。葬具已腐朽,据板灰痕迹观察,葬具应为一椁二棺。木椁残长 3.6、宽 1.8、残高 0.24 米,边框厚约 0.1 米。木棺置于椁室东端,头均向西,仰身直肢(图一〇)。

## 2. 随葬器物

CM2 除墓室东端被施工破坏外,墓室其余部位的随葬器物未经扰乱。出土器物共 32 件,种类有陶器、铜器、铁器和钱币。

### (1) 陶器 共 20 件。

罐 10 件。分为圆底罐、深腹罐、折肩罐、大平底罐 4 种:

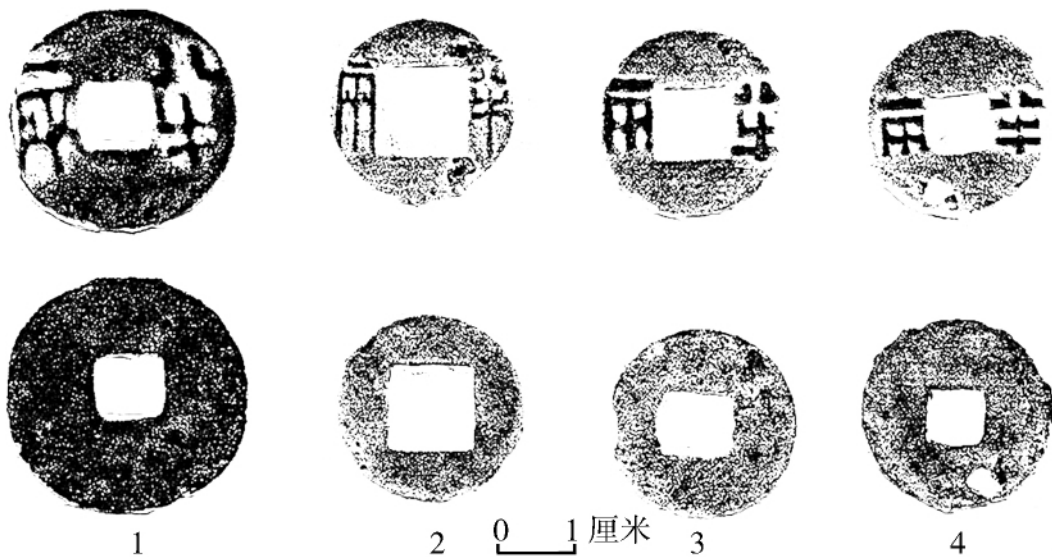
圆底罐 1 件。CM2:13,夹砂灰陶。平折沿,束颈,广肩,腹圆鼓,圆底。肩部和上腹部饰弦断绳纹,中腹以下饰绳纹。口径 16.4、高 31.8 厘米(图一一:1)。

深腹罐 1 件。CM2:5,夹砂黄褐陶。侈口,方唇,斜折沿,束颈,溜肩,深腹,下腹斜收,平底。肩以下饰斜绳纹。口径 13.6、底径 8.4、高 27.2 厘米(图一一:6)。

折肩罐 2 件。夹砂陶。侈口,方唇,折肩,弧腹,平底。肩部饰凹弦纹,腹、底饰乱绳纹。CM2:17,灰褐陶。折沿。口径 13.6、底径 7、高 15.2 厘米(图一一:4)。CM2:22,灰陶。卷沿。口径 13、底径 8、高 13.5 厘米(图一一:3)。

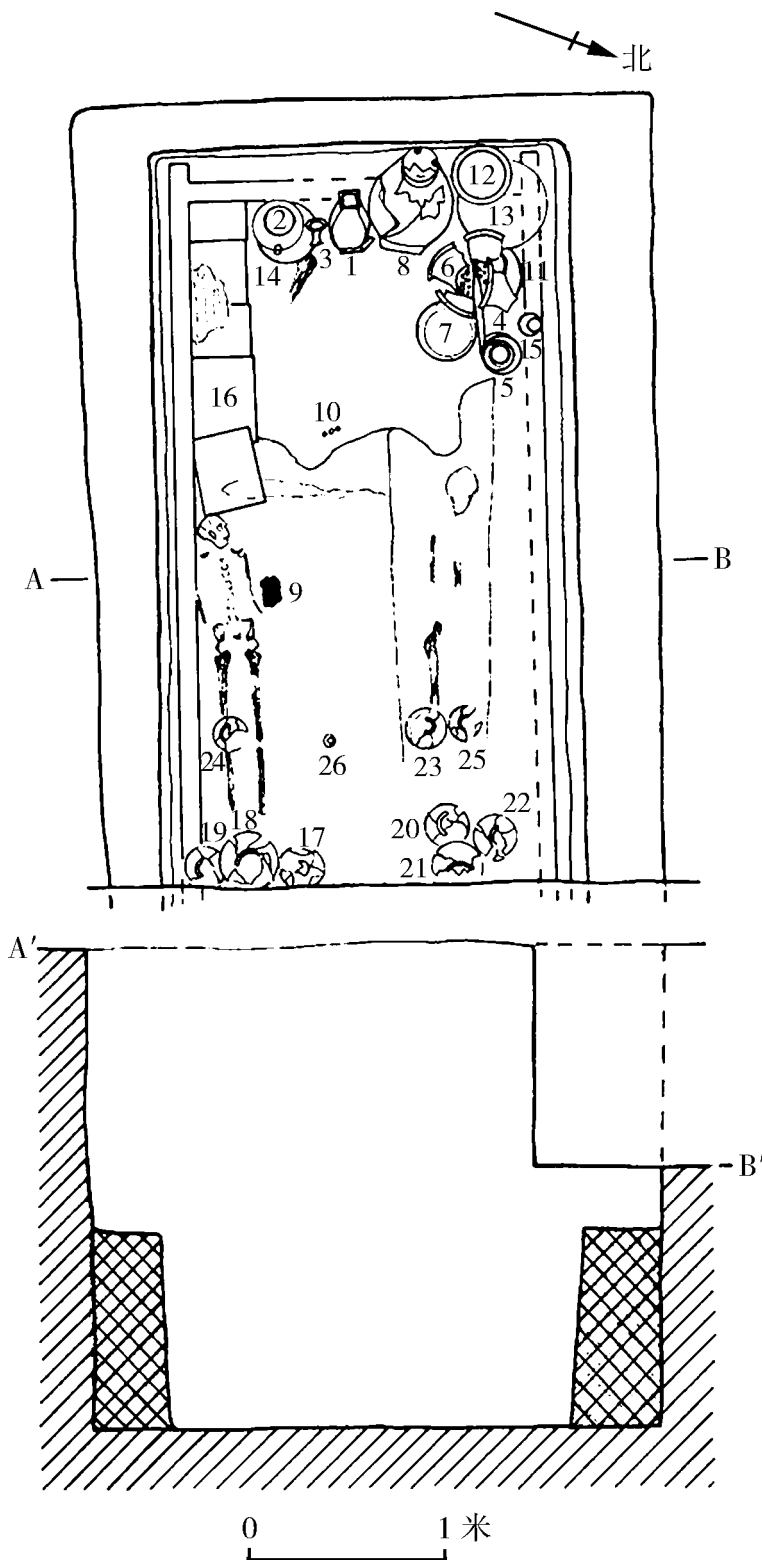
大平底罐 6 件。泥质陶。形制基本相同。侈口,圆唇,短束颈,圆肩,鼓腹,大平底。肩部饰二至三周凹弦纹。其中 4 件器表残留有朱砂痕迹。CM2:18,磨光黑皮陶。口径 12.2、底径 19.4、高 19.6 厘米(图一一:9)。CM2:21,灰陶。口径 11.4、底径 16.6、高 13.2 厘米(图一一:10)。CM2:23,磨光黑皮陶。口径 9、底径 14、高 13.8 厘米(图一一:7)。

釜 1 件。CM2:15,夹砂黄褐陶。侈口,方唇,圆肩,斜弧腹,小平底。腹部饰交错绳纹。



图九 HM5、CM2 出土半两钱拓片

1. HM5 半两钱 2. CM2 榆英半两 3、4. CM2 四铢半两



图一〇 CM2 平剖面图

1. 铜钁 2. 铜釜 3. 铁灯 4、32. 铁环首刀 5、13、17~23、25. 陶罐  
6. 陶甑 7. 铜釜 8. 陶钟 9. 铜钱 10. 铜泡钉 11. 铁釜 12. 陶簋  
14. 陶鼎 15. 陶釜 16. 陶板瓦 24、30. 残陶片 26. 陶豆 31. 铁钁  
27. 陶盘 28. 陶钵 29. 陶器盖

口径 14、底径 6.4、高 12.7 厘米 (图一—11)。

鼎 1 件。CM2:14, 泥质灰胎磨光黑皮陶。子母口, 深腹, 圜底, 三蹄足, 口下两侧有附耳。素面。盖为覆钵形, 盖面对称分布三实心扁钮。器表残留朱砂。口径 23.2、高 10.8、通高 17.6 厘米 (图一—5)。

钟 1 件。CM2:8, 泥质灰胎磨光黑皮陶。盘形侈口, 束颈, 圆肩, 鼓腹, 圈足内折。肩部两侧各有一铺首。肩、腹和圈足处各饰一周凹弦纹。圆拱形盖, 口内折, 盖上对称分布三凸钮。器表残留朱砂。口径 20、圈足径 26、高 46.4、通高 52.4 厘米 (图一—2)。

簋 1 件。CM2:12, 泥质黄褐陶。直口, 平折沿, 折腹, 圜底, 矮圈足。上腹饰一周凹弦纹。口径 27.8、底径 16.4、高 9.6 厘米 (图一—17)。

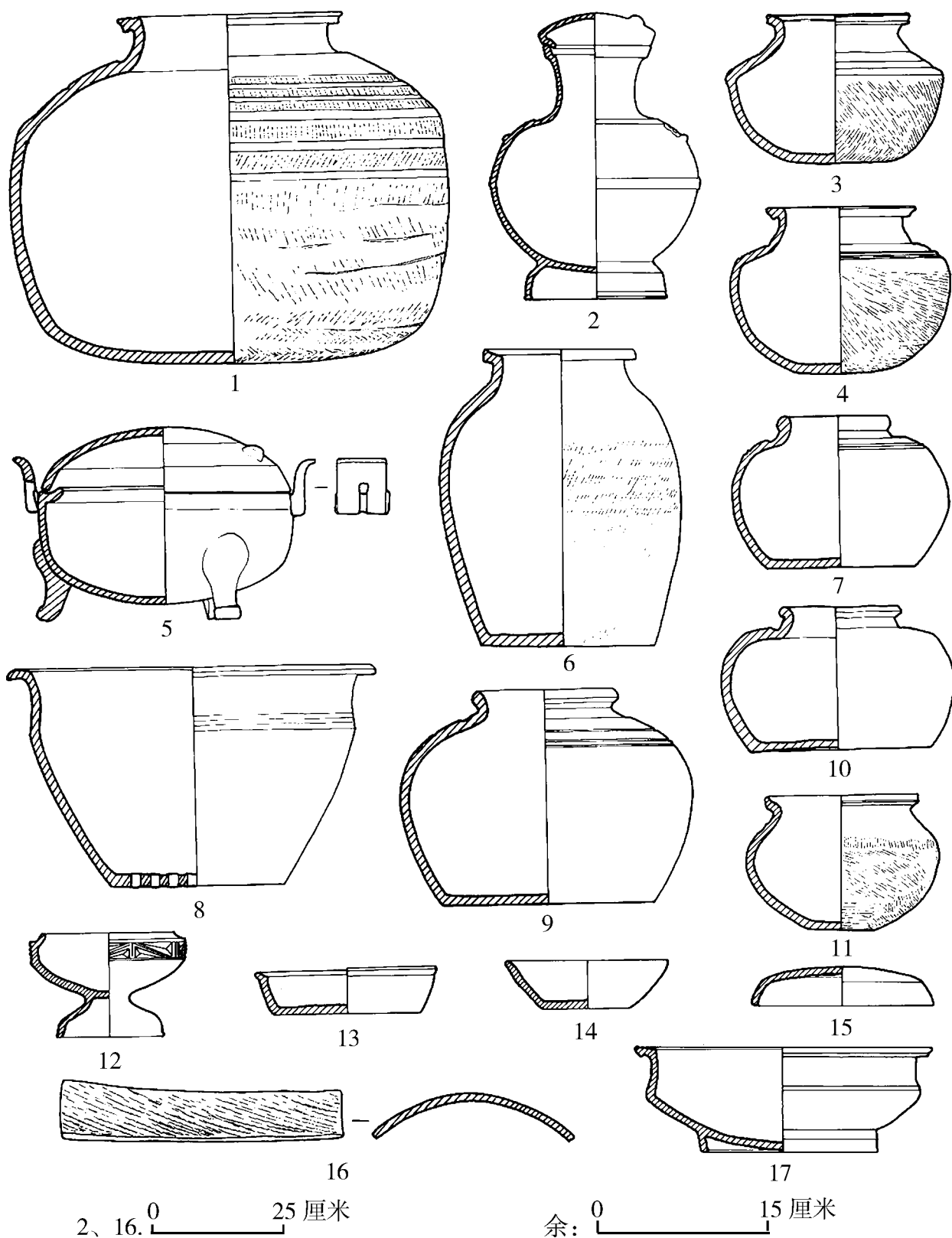
甑 1 件。CM2:6, 夹砂灰陶。敞口, 卷沿外翻, 颈微束, 斜直腹, 平底, 底部有算孔。上腹饰三周凹弦纹。口径 34、底径 16、高 19.8 厘米 (图一—8)。

豆 1 件。CM2:26, 泥质灰红陶。子母口, 浅弧盘, 矮柄, 喇叭形圈足。外壁饰成组的三角形划纹。口径 12、底径 9.8、高 9.6 厘米 (图一—12)。

盘 1 件。CM2:27, 泥质灰陶。侈口, 圆唇, 斜折沿, 浅斜腹, 大平底。沿下饰一周凹弦纹。口径 16.8、底径 14、高 4.2 厘米 (图一—13)。

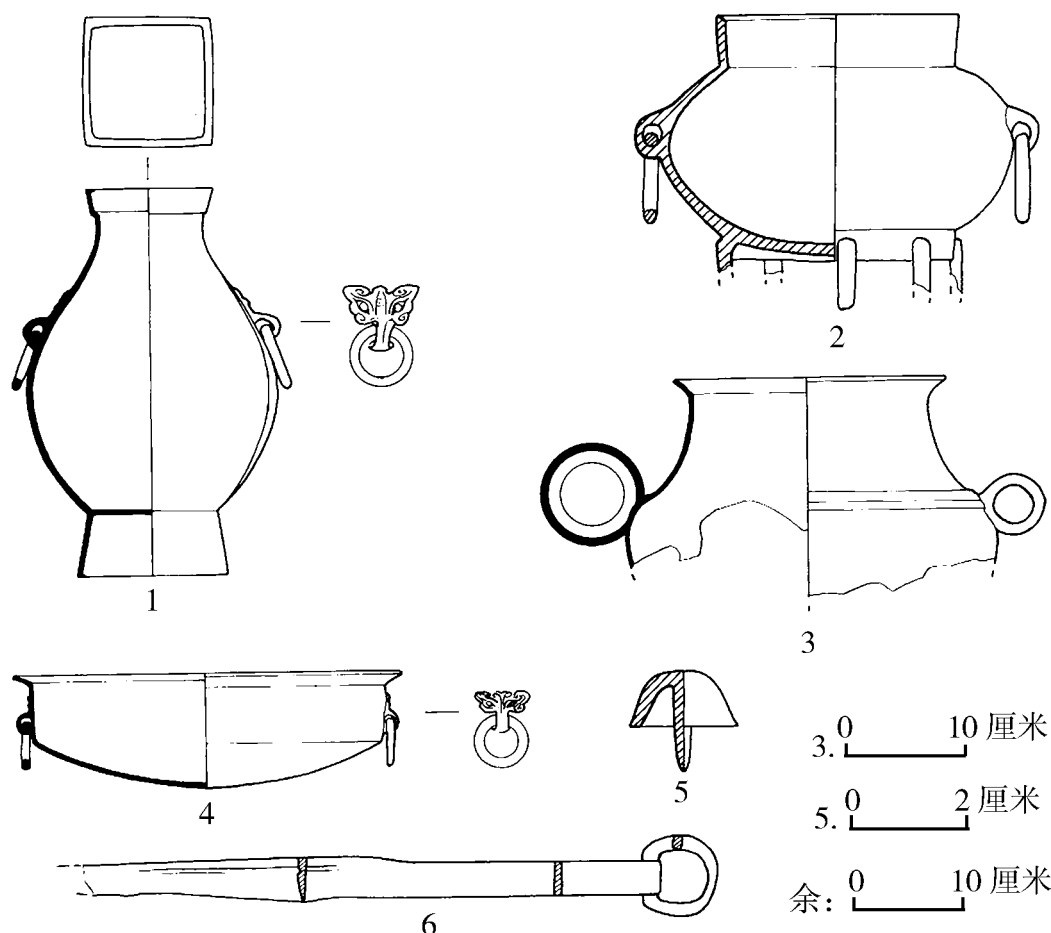
钵 1 件。CM2:28, 泥质灰陶。敞口, 浅斜腹, 平底。素面。口径 14.6、底径 8.4、高 4.5 厘米 (图一—14)。

器盖 1 件。CM2:29, 泥质灰陶。整体呈覆钵形, 弧顶。口径 16.4、高 3.6 厘米 (图一—15)。



图一—CM2 出土陶器

1. 圆底罐 (CM2:13) 2. 钟 (CM2:8) 3、4. 折肩罐 (CM2:22、CM2:17) 5. 鼎 (CM2:14) 6. 深腹罐 (CM2:5) 7、9、10. 大平底罐 (CM2:23、CM2:18、CM2:21) 8. 甑 (CM2:6) 11. 釜 (CM2:15) 12. 豆 (CM2:26) 13. 盘 (CM2:27) 14. 钵 (CM2:28) 15. 器盖 (CM2:29) 16. 板瓦 (CM2:16) 17. 簋 (CM2:12)



图一二 CM2 出土铜、铁器

1. 铜钁 (CM2:1) 2. 铁釜 (CM2:11) 3. 铜釜 (CM2:2) 4. 铜釜 (CM2:7) 5. 铜泡钉 (CM2:10) 6. 铁环首刀 (CM2:4)

板瓦 2 件。CM2:16, 断面呈圆弧形, 拱面饰绳纹。长 52、宽 37.6、厚 1.3 厘米 (图一:16)。

## (2) 铜器 共 4 件。

钁 1 件。CM2:1, 方形敞口, 短颈, 长鼓腹, 平底, 高圈足。肩部两侧各有一铺首衔环。口径 11.2、圈足径 13、高 33.9 厘米 (图一二:1; 封三:2)。

釜 1 件。CM2:7, 口沿残破。斜折沿, 直腹, 圆底。腹部饰对称铺首衔环。口径 34、高 9.8 厘米 (图一二:4)。

釜 1 件。CM2:2, 腹部残。侈口, 束颈, 圆折肩。肩饰大小环耳各一个, 耳间饰两周凸弦纹。口径 14.1、残高 11.4 厘米 (图一二:3)。

泡钉 1 枚。CM2:10, 半球形, 内侧有一长钉。直径 1.8、长 1.8 厘米 (图一二:5)。

## (3) 铁器 共 5 件。

釜 1 件。CM2:11, 锈蚀严重。直口, 斜沿, 高领, 鼓腹, 圆底。上腹两侧各有一环形钮, 钮内套一圆环。口径 21、高 25.7 厘米。釜置于一支架上, 支架与釜体锈蚀粘连 (图一二:2)。

灯 1 件。CM2:3, 锈蚀严重, 豆形灯。盘径 13、底径 8.5 厘米。

环首刀 2 件。CM2:4, 刀尖残断, 环首, 长条形。残长 54.5、宽 30、厚 6 厘米 (图一二:6)。

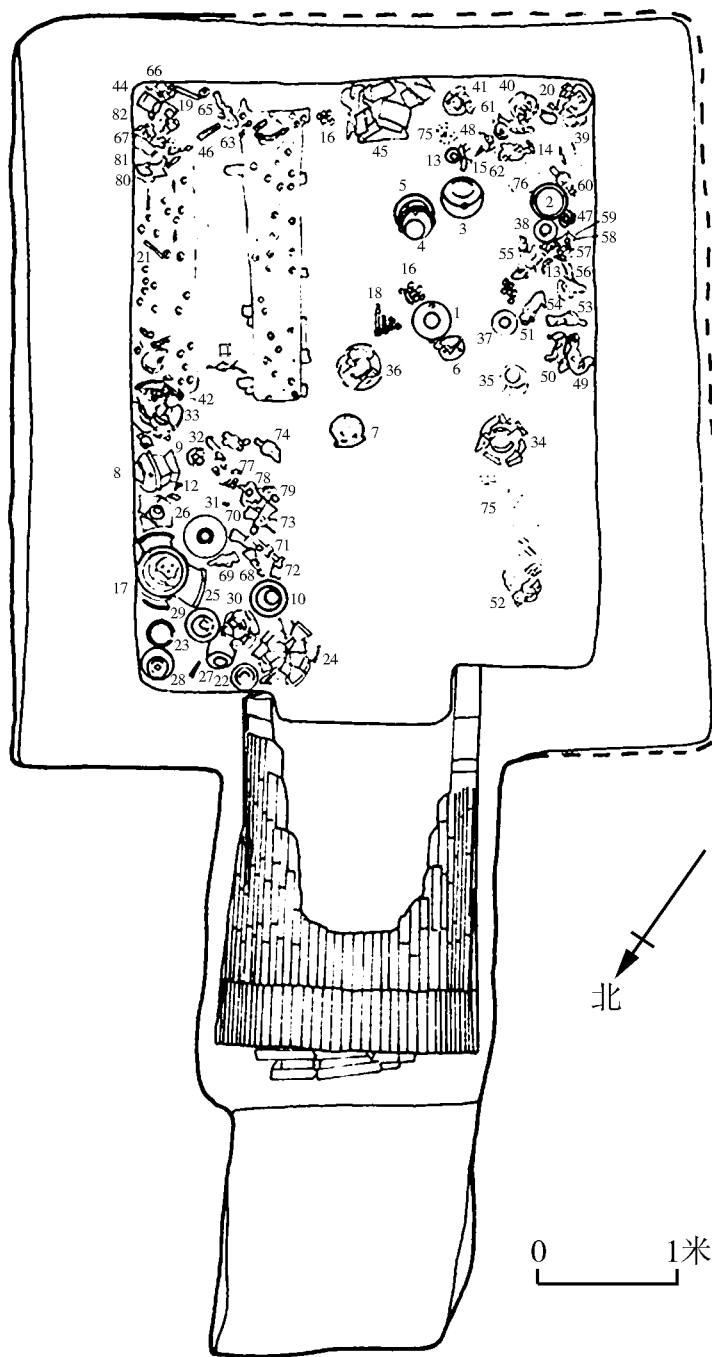
钁 1 件。CM2:31, 长 8.5、刃宽 8、厚 2 厘米。

## (4) 铜钱 共 90 枚。均无内外廓。

榆荚半两 钱文瘦长, “两”字上面一横较短, “半”字两横等齐。直径 2.3 厘米 (图九:2)。

四铢半两 “两”字上面一横较长, 中间两个人字竖划短 (图九:3), 有的两人字为一横线 (图九:4)。直径 2.2~2.4 厘米。





图一三 DM13 平面图

1. 铜钟 2、4、5、8. 铜洗 3、10. 铜鉴 6、7. 铜釜 9. 铜钁 11. 铜镬  
12、15. 鎏金铜耳杯扣 13、14. 铜耳杯 (残片) 16. 铜钱 17. 铁釜  
18、21. 铁环首刀 19. 铁器 (残片) 20. 铁灯 22、38. 陶器盖 23. 陶钵  
24. 陶盆 25. 陶甑 (残片) 26、27、30. 陶井 28、35、40. 陶仓 29、32  
~34、36、37、39、41. 陶罐 31. 陶豆 42. 铜泡钉 43、48. 陶博山炉 (残片)  
44. 陶杯 45. 陶房 (残片) 46. 陶琴 (残片) 47. 陶耳杯 49. 陶鸡 (残片)  
50. 陶狗 (残片) 51. 陶猪 52~54、56~63、66、68~74. 陶俑 (残片)  
55. 陶坐俑 64、65. 陶侍俑 67. 鎏金铜片 75. 漆器 (仅存朽痕)  
76. 木案 (仅存朽痕) 77~79. 陶器盖 80~82. 陶耳杯

## 二 土坑—砖室复合结构墓

1 座。DM13，墓室平面结构呈“凸”字形，带斜坡墓道，由砖砌甬道及竖穴土坑墓室组成。

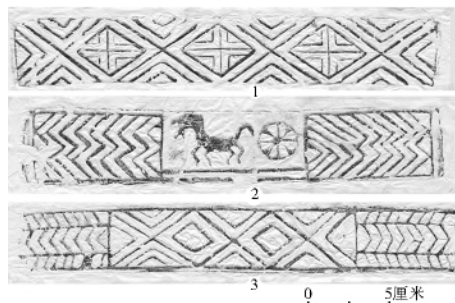
### (一) 墓葬形制、结构及葬式

DM13 开口第 2 层下，打破生土层，被砖室墓 DM11 打破，又被 DM17 封土叠压。方向 53°。长方形斜坡墓道，残长 1.7、宽 1.8 米，坡度约 40°。甬道长 2.6、宽 1.6~1.8、高 1.8 米，两侧壁用规格为长 40、宽 23、厚 7.5 厘米的长方形砖错缝平砌，从第 16 层砖起以楔形字母砖券拱。墓砖纹饰均为菱形几何纹 (图一五:1)。甬道出口有封门墙，内侧以单砖纵向平砌，外侧用砖横垒。墓室为长方形竖穴，坑口长 5.2、宽 4.5 米，至坑底深 3.3 米。除墓室与甬道相接处，其余三面均夯筑有熟土二层台，宽 0.34~0.8、高 1.4 米。甬道及墓室底部均未铺砖。

墓室西南角残留两具棺木朽痕，可见朱漆残片。棺痕长 2.05、宽 0.4 米，两棺相距约 0.3 米。棺下横置垫木，其中一具棺下垫木痕清晰可见。骨架保存极差，大体可见头骨痕。两具尸骨头向相反，靠外侧的头向西，内侧的头向东。棺内散布铜钱 (图一三; 封二:1)。

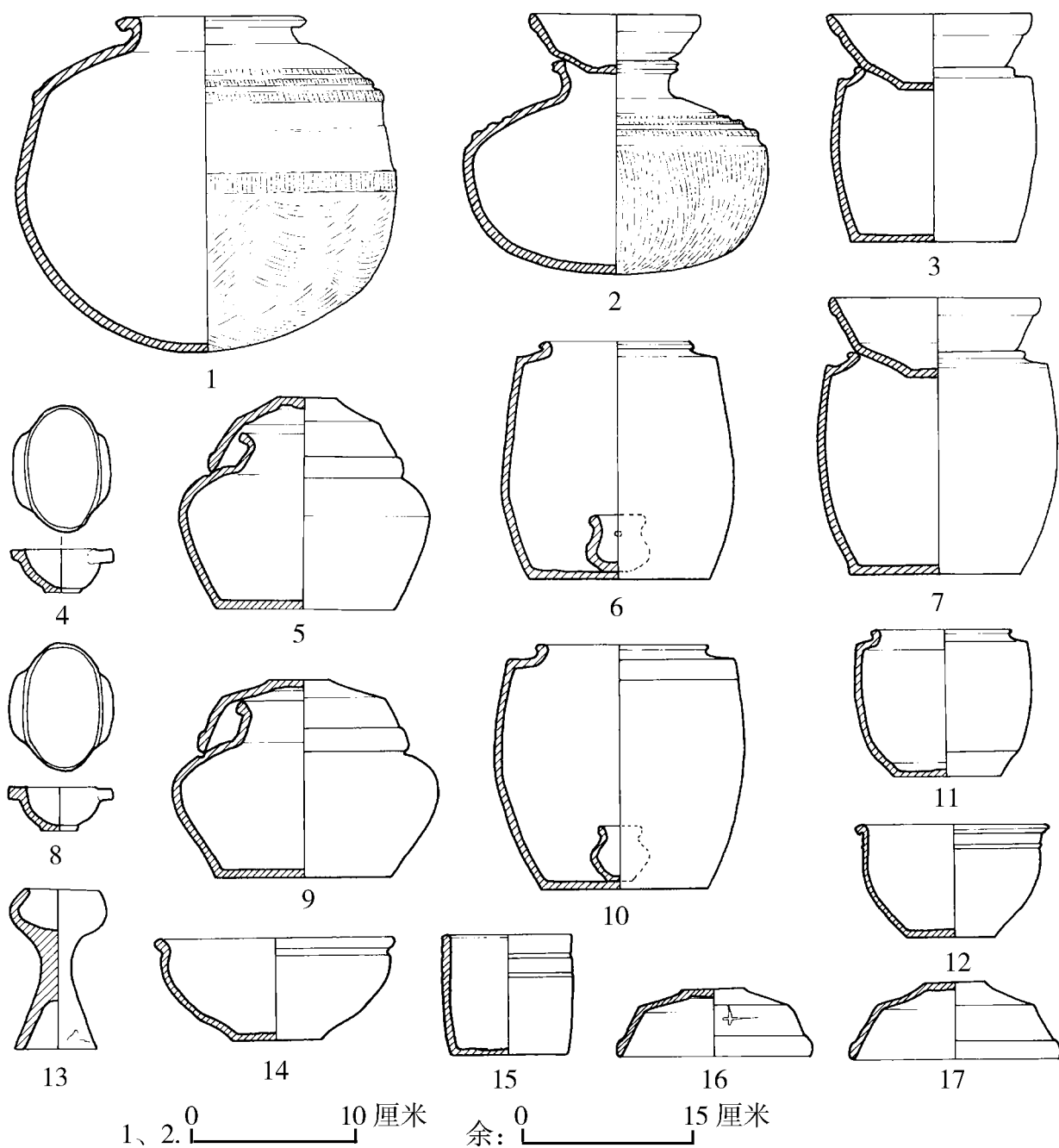
### (二) 随葬器物

因 DM13 被盗，甬道内随葬器物无存，残留器物均分布在墓室内。共出土器物 51 件 (套)，



图一四 墓砖纹饰拓片

1. DM13 墓砖 2. DM9 墓砖 3. DM17 墓砖



图一五 DM13 出土陶器

1、2. 圆底罐 (DM13:32、DM13:34) 3、7、11. 仓 (DM13:28、DM13:40、DM13:35) 4、8. 耳杯 (DM13:80、DM13:81)  
5、9. 平底罐 (DM13:41、DM13:29) 6、10. 井 (DM13:27、DM13:26) 12. 盆 (DM13:24) 13. 豆 (DM13:31) 14. 钵  
(DM13:23) 15. 杯 (DM13:44) 16、17. 器盖 (DM13:38、DM13:79)

种类有陶器、铜器、铁器、漆木器 (仅存痕迹, 不能提取) 和钱币等。

(1) 陶器 共 27 件。

罐 5 件。分为圆底罐、平底罐 2 种:

圆底罐 2 件。DM13:32, 夹砂灰陶。直口, 卷沿, 束颈, 鼓腹, 圆底。肩部饰弦断绳纹, 下腹及底部饰绳纹。口径 17.5、高 34 厘米 (图一

五:1)。DM13:34, 带盖, 罐为夹砂灰陶, 盖为泥质灰陶。罐侈口, 圆唇, 唇面内凹, 广弧肩, 鼓腹, 圆底。肩部饰弦断绳纹, 腹部及底部饰绳纹。钵形盖, 仰放于罐上。罐口径 11.5、高 21.5、通高 26.5 厘米 (图一五:2)。

平底罐 3 件。泥质灰陶, 其中 2 件带盖。侈口, 圆唇, 卷沿, 鼓腹, 平底。DM13:29, 带

盖。罐肩部饰一周三角形戳印纹和一周凹弦纹。盖为钵形，反扣于罐上。罐口径 10.4、底径 14.8、高 14.4、通高 15.9 厘米（图一五:9）。DM13:33，肩部饰一周凹弦纹。口径 10.5、底径 14、高 14.4（图一五:5）。

仓 3 件。均为泥质陶。敛口，圆唇，折肩，桶形腹，平底。素面。DM13:35，灰陶。口径 11.2、底径 8.6、高 12 厘米（图一五:11）。DM13:28，灰黄陶。盖为钵形，仰放于罐上。口径 12.8、底径 13.6、高 14.2、通高 18.3 厘米（图一五:3）。DM13:40，灰陶。盖为钵形，仰放于罐上。口径 14.6、底径 14、高 18.2、通高 22.4 厘米（图一五:7）。

井 2 件。泥质陶。圆唇，卷沿，矮折领，平折肩，桶形腹，平底。井内置一小汲水罐。DM13:26，灰陶。井口径 14.2、底径 14、高 19.8 厘米。罐口径 3.3、底径 2.1、高 4.4 厘米（图一五:10）。DM13:27，灰黄陶。井口径 11.8、底径 15、高 19.2 厘米。汲水罐颈部有一小圆孔，口径 4.1、底径 2.4、高 4.5 厘米（图一五:6）。

盆 1 件。DM13:24，泥质灰陶。方唇，唇面内凹，卷沿，上腹较直，下腹斜收，平底。上腹饰一周凸棱。口径 38.5、底径 19、高 23 厘米（图一五:12）。

钵 1 件。DM13:23，泥质灰陶。侈口，圆唇，卷沿，曲腹，小平底。口径 19.2、底径 7、高 8.4 厘米（图一五:14）。

豆 1 件。DM13:31，泥质灰红陶。敛口，弧腹，高柄，喇叭口形圈足。口径 6.1、底径 6.9、高 13 厘米（图一五:13）。

耳杯 4 件。泥质红陶。椭圆形，折沿，斜弧腹，饼足。两侧有半月形耳，耳略上翘。素面。DM13:80，口长 10.3、宽 8.6、高 4 厘米（图一五:4）。DM13:81，口长 10.3、宽 8.6、高 3.6 厘米（图一五:8）。

器盖 5 件。泥质灰黄陶。钵形盖，圆唇，折壁，平顶。DM13:38，盖面有一“十”字形刻划纹。口径 15.6、顶径 5.3、高 5.6 厘米（图一五:16）。DM13:79，口径 17、顶径 5、高 6.2 厘米（图一五:17）。

杯 1 件。DM13:44，泥质灰陶。直口，直壁，平底。器表残留朱砂痕迹。上腹饰两道凹弦纹。口径 10.6、底径 9.4、高 9.8 厘米（图一五:15）。

侍俑 2 件。泥质红陶。DM13:65，梳双髻，扎巾，着宽袖长袍，下摆呈喇叭状。束腰，两手相拥。高 16 厘米（图一五:2）。DM13:64，俑头残缺。残高 12.2 厘米（图一五:3）。

坐俑 1 件。DM13:55，泥质红陶。戴平巾幘，着长袍，圆领，右衽，宽长袖。跪坐式，左手下垂，右手上举。高 19.8 厘米（图一五:1）。

陶猪 1 件。DM13:51，泥质红陶。吻部突出，垂耳，体肥，直立，尾下垂。高 10 厘米（图一五:4）。

## (2) 铜器 共 16 件。

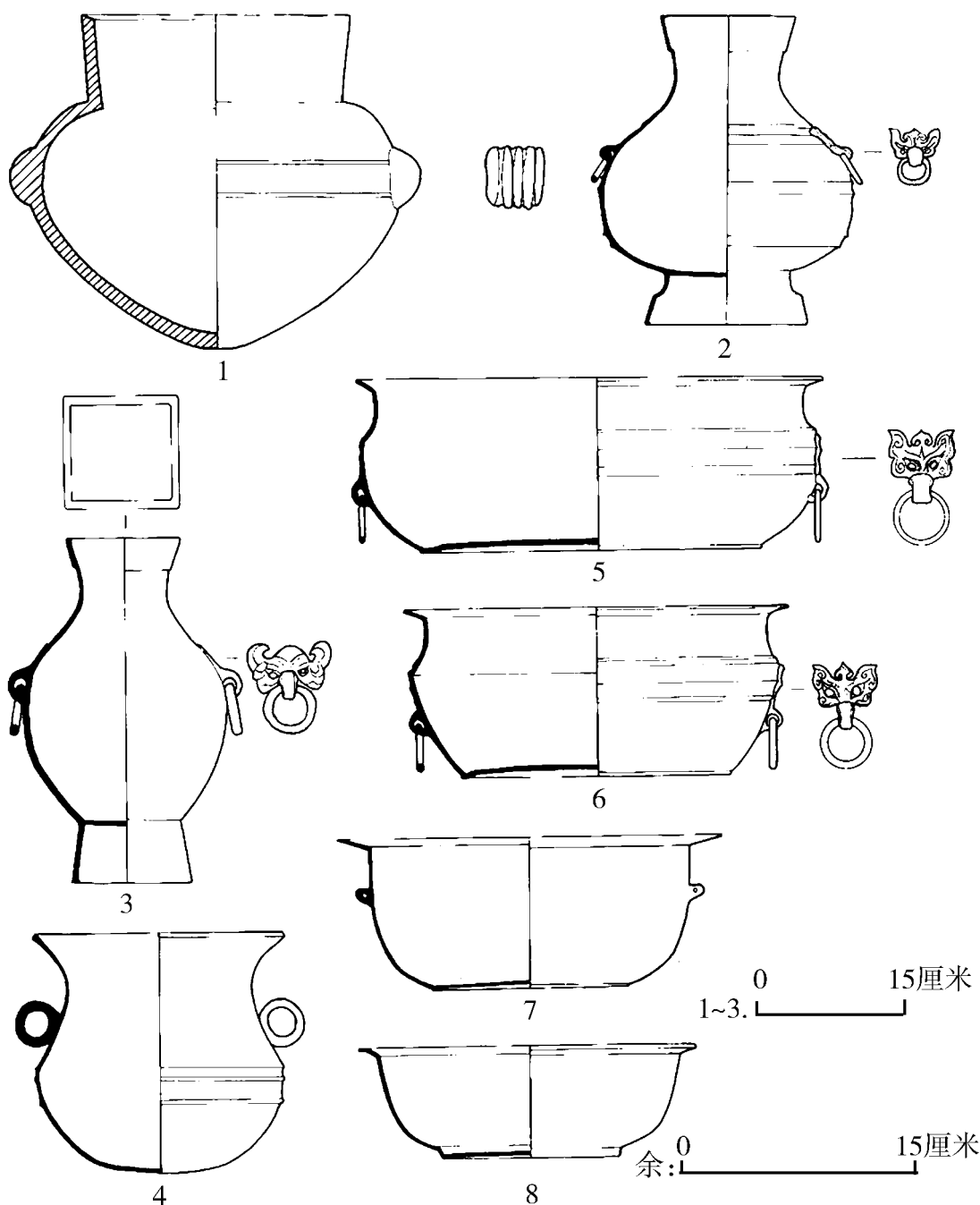
钟 1 件。DM13:1，锈残。盘形侈口，束颈，深鼓腹，圜底，折圈足。肩部两侧饰对称铺首衔环。器身饰瓦棱纹。口径 14.5、圈足径 17.5、高 33 厘米（图一七:2；封三:3）。

钏 1 件。DM13:9，方形侈口，束颈，鼓



图一六 DM13 出土陶俑

1. 坐俑 (DM13:55) 2、3. 侍俑 (DM13:65、DM13:64) 4. 陶猪 (DM13:51)



图一七 DM13 出土铜、铁器

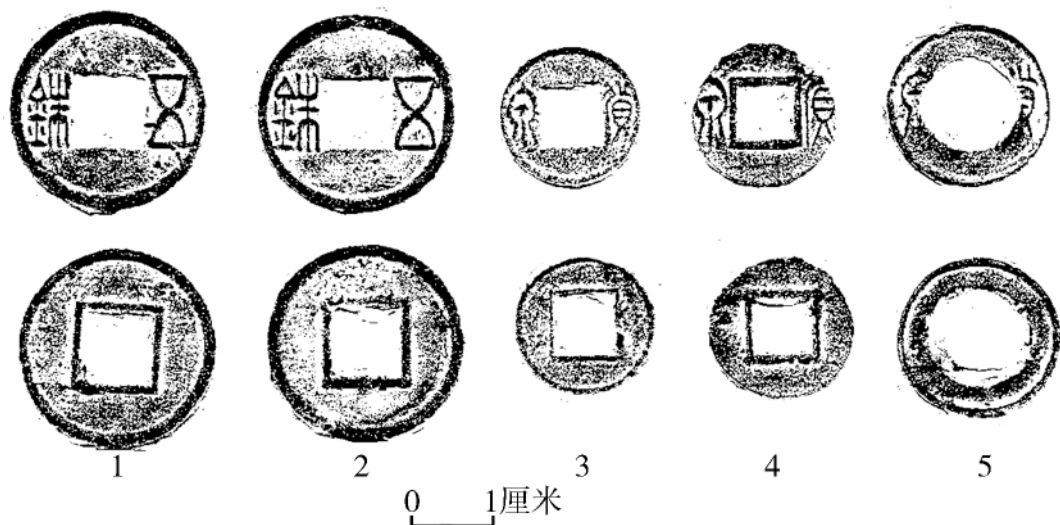
1. 铁釜 (DM13:17) 2. 铜钟 (DM13:1) 3. 铜钲 (DM13:9) 4. 铜釜 (DM13:7) 5. 6. 铜釜 (DM13:3、DM13:10) 7. 8. 铜洗 (DM13:2、DM13:4)

腹，平底，高圈足外敞。腹部饰两个铺首衔环。口径 12.5、圈足径 12.7、高 37 厘米（图一七:3）。

釜 2 件。DM13:7，侈口，方唇，束颈，圆底。肩两侧各有一环形立耳，腹部饰两周瓦棱纹。口径 16.3、高 15.3 厘米（图一七:4）。另一件残。

釜 2 件。侈口，折沿，浅腹，平底稍内凹。腹部两侧各有一铺首衔环，铺首处饰两周瓦棱纹。DM13:10，口径 24.9、底径 17.4、高 10.8 厘米（图一七:6）。DM13:3，口径 30.3、底径 21.9、高 11.1 厘米（图一七:5）。

洗 3 件。DM13:4，敞口，宽折沿，斜弧腹，假圈足。口径 21.9、底径 11.4、高 7.2 厘米



图一八 DM13 出土铜钱拓片

1. I 式五铢 2. II 式五铢 3. I 式货泉 4. II 式货泉 5. III 式货泉

米 (图一七: 8)。DM13: 2, 直腹, 平底。腹部两侧饰对称小穿耳。口径 24.9、底径 12.6、高 9.7 厘米 (图一七: 7)。

耳杯 2 件。均为残片。

耳杯扣 2 付。DM13: 15, 新月形, 外表鎏金。长 9.9、宽 1.6 厘米。

镢 1 件。DM13: 11, 镢两头为长条弧形, 中部扁平, 有二穿孔, 一穿孔内套一马衔。总长 24.6 厘米。

泡钉 1 枚。DM13: 42, 伞状, 内侧正中有一尖钉。直径 9、长 2.9 厘米。

(3) 铁器 5 件。其中 1 件锈蚀过甚, 器形难辨。

釜 1 件。DM13: 17, 器表锈蚀。直口, 鼓腹, 下腹急收, 圜底近尖。肩部两侧各有一实心器耳, 器耳处饰两周凸弦纹。口径 29、高 35 厘米 (图一七: 1)。

灯 1 件。DM13: 20, 圆弧形提梁, 提梁残断。浅盘, 直口, 平底, 底有三乳钉足。盘内中央有一烛钉和一三瓣花形饰, 外有二周弦纹。盘径 10.4、残高 2.8 厘米。

环首刀 2 件。DM13: 21, 仅存刀柄。残长 14.2 厘米。

(4) 铜钱 834 枚。

五铢钱 434 枚。有内外廓, 外廓轮沿较宽, 据钱文差异分二式:

I 式 西汉五铢。铸工较精。“五”字交叉

两笔弯曲, “铢”字金字头较小, “朱”字头方折, 钱文清晰。直径 2.5 ~ 2.6 厘米 (图一八: 1)。

II 式 东汉五铢。“五”字放宽, 交叉两笔弯曲, “铢”字金字头较大, “朱”字两端略圆折。直径约 2.5 厘米 (图一八: 2)。

货泉 400 枚。据其形制可分三式:

I 式 有内外廓。直径 1.8 厘米 (图一八: 3)。

II 式 磨廓货泉。直径 1.9 厘米 (图一八: 4)。

III 式 縆环货泉。直径 2.1 ~ 2.2 厘米 (图一八: 5)。

### 三 砖室墓

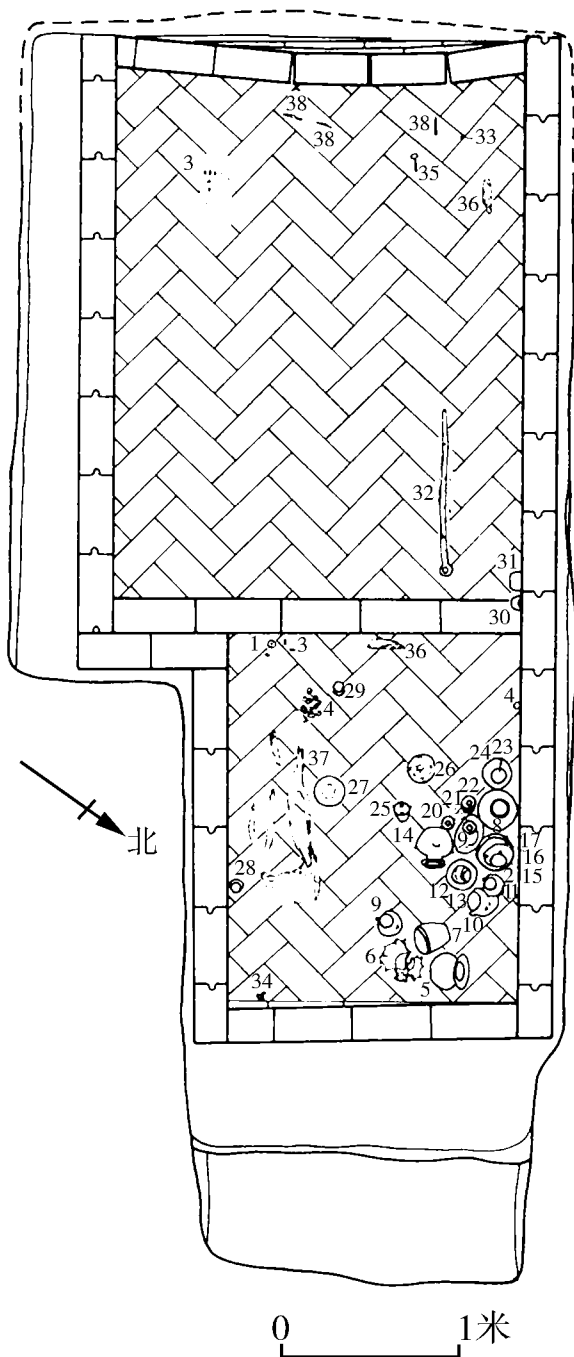
共 29 座, 均为竖穴券顶砖室墓, 墓向以东西向为主, 少数为南北向。除 2 座墓因被毁坏形制不明外, 其余 27 座墓据其平面形状, 可分为长方形、“刀”形、“凸”字形、曲尺形、“中”字形 5 种。

#### (一) “刀”形墓

20 座。包括 HM1、HM2、HM4、SM2 ~ DM6、DM1、DM3 ~ DM6、DM8 ~ DM11、DM15、DM16、DM19, 甬道位于墓室一端靠左或靠右。兹以 DM9 为例简介如下。

#### 1. 墓葬形制、结构及葬式

DM9 开口于第 2 层下, 打破生土, 方向



图一九 DM9 平面图

1. 玛瑙珠 2、17、19、24、27、29、31. 瓷碗 3-1~4. 琉璃耳珰 3-5~8. 玛瑙珠 3-9~16. 烧料珠 4. 铜钱 5. 釜 6. 双耳罐 7. 甗 8. 罐 9~12、15. 瓷四系罐 13、16、18、20~23、28、30. 瓷盏 14、25、26. 瓷四系盘口壶 32. 铁环首刀 33. 铜钎 34、35. 铁轴陶纺轮 36. 残铁器 37. 鹿茸 38. 铁削

52°。墓道为长方形斜坡式，残长 0.8、宽 1.8、残深 1.3 米。甬道长 2、宽 1.96、残高 1.32 米；墓室长 3.5、宽 2.6、残高 1.5 米。甬道和墓室

四壁用规格为长 45、宽 21、厚 8.5 厘米的长方形单砖错缝平砌 15 层，其上再用规格为长 43、宽 19、厚 7~7.5 厘米的楔形子母砖券顶，券顶已塌陷。墓砖侧面饰几何纹、轮形纹、马纹（图一四：2）。甬道和墓室底部用砖呈人字形平铺，墓室和甬道之间以一排单砖横列。墓室西南部残留零星人骨痕，未见葬具痕迹（图一九；封二：2）。

## 2. 随葬器物

该墓被盗严重，残留器物大多分布在甬道内，计有 38 件。种类有陶、瓷、铜、铁、钱币以及玛瑙、琉璃等。

### (1) 陶器 共 6 件。

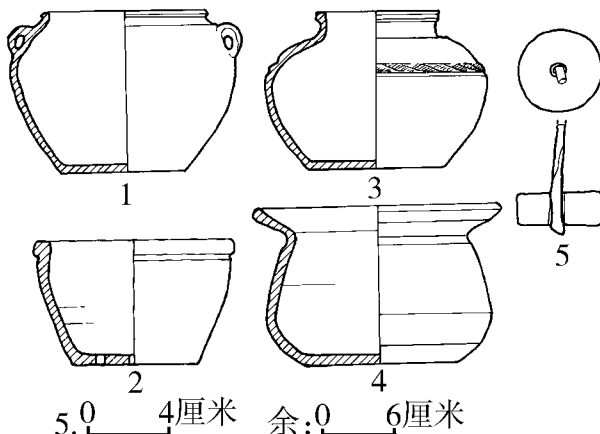
罐 1 件。DM9:8，泥质灰黄陶。直口，方唇，唇面内凹，圆肩，斜弧腹，平底。肩、腹交界处饰戳印纹和凹旋纹各一周。口径 11.8、底径 13、高 15.2 厘米（图二〇：3）。

双耳罐 1 件。DM9:6，夹砂灰陶。敛口，圆唇，斜弧腹，平底。肩部有两环耳。口径 15.3、底径 11.8、高 15.6 厘米（图二〇：1）。

釜 1 件。DM9:5，夹砂灰陶。敛口，斜折沿，垂腹，平底。素面。口径 23、底径 14.3、高 15.2 厘米（图二〇：4）。

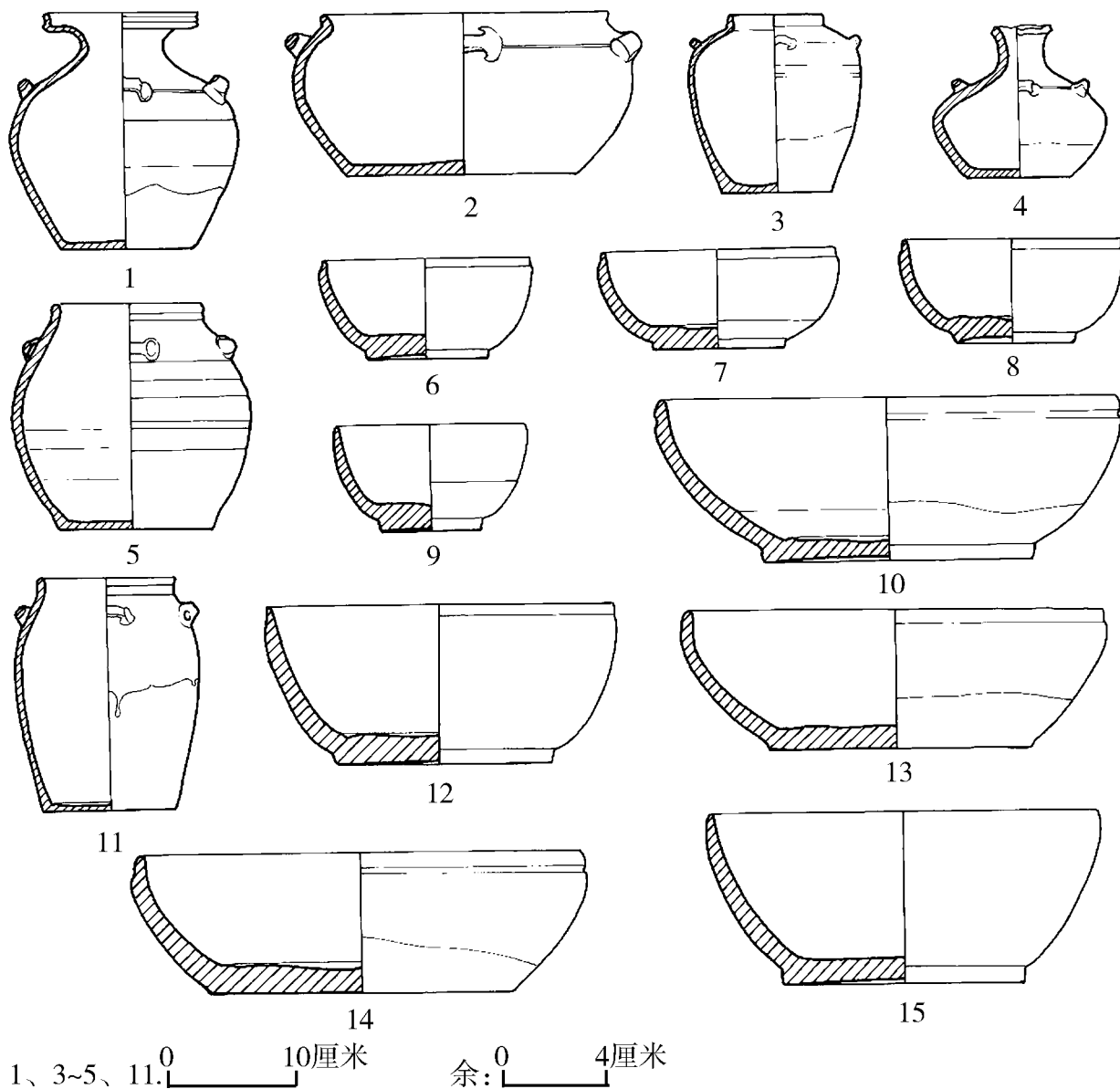
甗 1 件。DM9:7，夹砂灰陶。敛口，圆唇，平沿，斜直腹，平底，底部有算孔。沿下饰一周凹旋纹。口径 18.4、底径 12、高 12 厘米（图二〇：2）。

纺轮 2 件。泥质灰陶。饼形，器中圆穿内插一铁轴。DM9:34，直径 4.1、高 1.5（图二〇：5）。



图二〇 DM9 出土陶器

1. 双耳罐 (DM9:6) 2. 甗 (DM9:7) 3. 罐 (DM9:8)  
4. 釜 (DM9:5) 5. 纺轮 (DM9:34)



图二一 DM9 出土瓷器

1、4. 四系盘口壶 (DM9:14、DM9:26) 2. 四系浅腹罐 (DM9:15) 3、5、11. 四系深腹罐 (DM9:11、DM9:12、DM9:9) 6~9. 盖 (DM9:30、DM9:20、DM9:16、DM9:13) 10、12、15. 饼足碗 (DM9:19、DM9:31、DM9:27) 13、14. 平底碗 (DM9:17、DM9:24)

## (2) 瓷器 共 24 件。

灰白胎或灰红色胎，大多施青釉或青黄色釉，少数施酱釉，釉多不及底。

**四系盘口壶** 3 件。平底，肩部有四个桥形系，系间饰一周凹旋纹。DM9:14，盘形直口，短束颈，鼓腹。口外壁饰两周凹旋纹。口径 11.8、底径 10.2、高 18 厘米 (图二一:1; 封三:4)。DM9:26，口部残。高束颈，扁鼓腹。底径 8、残高 11.6 厘米 (图二一:4)。

**四系罐** 5 件。分为深腹和浅腹二种：

**四系深腹罐** 4 件。形制相近。直口，圆

唇，深鼓腹，平底。肩有四个桥形系。DM9:11，口径 7、底径 8.4、高 13.6 厘米 (图二一:3)。DM9:9，上半部施酱色釉，下半部为白色装饰土。口径 10、底径 10.4、高 17.7 厘米 (图二一:11)。DM9:12，口径 11.2、底径 12、高 17.2 厘米 (图二一:5)。

**四系浅腹罐** 1 件。DM9:15，侈口，溜肩，浅鼓腹，平底。肩部有四个桥形系，系间饰一周凹旋纹。口径 11、底径 8.8、高 6.2 厘米 (图二一:2)。

**碗** 7 件。分为平底碗、饼足碗二种：

平底碗 2 件。直口，圆唇，浅弧腹，平底。沿下饰一周凹旋纹。DM9:24，口径 17、底径 11.8、高 5.4 厘米（图二一:14）。DM9:17，口径 16、底径 10、高 5.4 厘米（图二一:13）。

饼足碗 5 件。形制略异。敞口，尖圆唇，斜弧腹，饼足。沿下多饰一周凹旋纹。DM9:19，口径 17.4、底径 10.2、高 6.3 厘米（图二一:10）。DM9:27，口径 14.8、底径 9.4、高 6.6 厘米（图二一:15）。DM9:31，口径 13.2、底径 8.3、高 6.1 厘米（图二一:12）。

盏 9 件。敞口或直口，尖圆唇，饼足。沿下多饰一周凹弦纹。DM9:20，浅弧腹。口径 9、底径 5、高 3.8 厘米（图二一:7）。DM9:30，弧腹微鼓，底微内凹。口径 7.9、底径 4.7、高 3.8 厘米（图二一:6）。DM9:16，弧腹微鼓，底微内凹。口径 8.3、底径 4.4、高 4 厘米（图二一:8）。DM9:13，鼓腹，饼足较小且略内收。口径 7.2、底径 4、高 4.1 厘米（图二一:9）。

（3）铜钱 共 16 枚。

货泉 1 枚。新莽钱币，直径 1.6 厘米（图二二:1）。

五铢 10 枚。东汉晚期剪轮五铢，直径 1.8 厘米（图二二:2）。

太平百钱 1 枚。东汉晚期或三国初铸币，

直径 1.8 厘米（图二二:3）。

四铢 4 枚。南朝铸币，直径 2.1 厘米（图二二:4）。

（4）其它

铜钁 1 件。DM9:33，残长 10 厘米。

铁环首刀 1 件。DM9:32，残长 36.4、宽 3 厘米。

铁削 3 件。均锈残。DM9:38，长 11.4 ~ 14.9 厘米。

残铁器 1 件。DM9:36，锈残，器形不可辨。

玛瑙珠 5 粒。球形，中有穿孔。DM9:1，紫红色，直径 2 厘米。DM9:3-5~8，红色，直径 0.3~0.6 厘米。

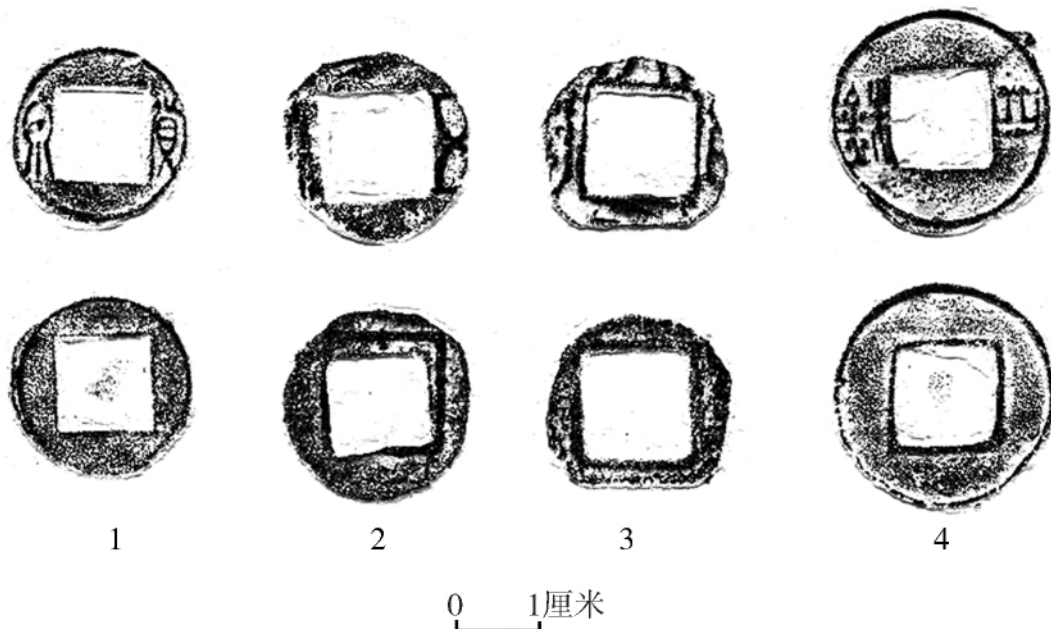
琉璃耳珰 4 件。DM9:3-1~4，蓝色，亚腰形，中有一穿。长 1.2~1.5 厘米。

烧料珠 8 粒。呈圆柱状，中有穿孔，有绿色、白色和黄色，直径 0.5~0.8 厘米。DM9:3-15~16，呈管状，朱砂色，长 1.2 厘米。

（二）“中”字形墓

4 座（HM3、DM14、DM17、DM18）。由甬道、前室和后室组成，平面呈“中”字形。以 DM17 为例介绍如下。

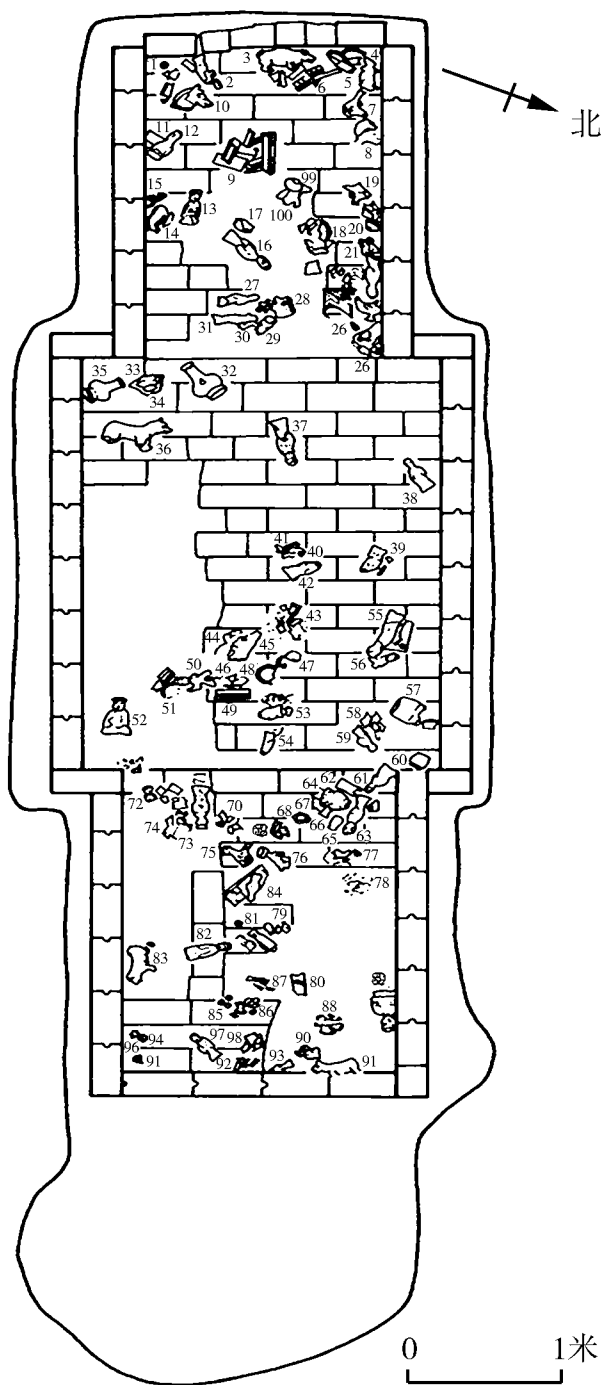
1. 墓葬形制、结构及葬式



图二二 DM9 出土铜钱拓片

1. 货泉 2. 剪轮五铢 3. 太平百钱 4. 四铢





图二四 DM17 平、剖面图

1、25、40、46、81、85. 铜五铢钱 2. 陶抱物俑 3、14. 陶猪 4、15、20. 陶器盖 5、36、83、91. 陶狗 6、9、11、43、49、69、74、87、92. 陶房（残片） 7、19. 陶子母鸡 8、47、68. 陶兽（残片） 10. 陶马头（残片） 12. 陶胡人吹箫俑 13、22. 陶提袋持便面俑 16、80. 陶佩剑侍卫俑 17、29、39、45、51、53、54、56、58、64、67、70、73、78、79、90、93、101. 陶俑（残片） 18、34、48、99. 釉陶钵 21. 陶母子俑 23、26. 残陶片 24、30、75. 陶公鸡 27、31、37、38、41、42、55、62、63、65、71、72、82、84、97. 陶侍俑 28、44. 陶抚琴俑 32、35. 釉陶钟 33、60. 陶罐 50、61、77. 陶舞俑 52. 陶抚耳俑 57. 釉陶井 59. 陶持物立俑 66. 陶俑头 76. 釉陶灯 86. 釉陶豆 88. 釉陶盘 89. 陶击鼓俑 94. 釉陶博山炉 95. 陶勺 96. 陶耳杯 98. 陶釜 100. 陶驾驭俑 102. 陶器盖

DM17 位于第 1 层下，打破生土，被 DM11、DM14 打破，方向  $64^\circ$ 。墓口长 9.1、宽 2.3 ~ 3.36 米，至墓底深 2.7 米。由墓道、甬道、前室和后室组成。墓道长 1.7、宽 1.8 米，形状不甚规整，略呈二级阶梯状，中部呈弧形下凹。甬道长 2.6、宽 1.9、高 1.7 米，后室长 2.5、宽 2.2、高 1.8 米，前室向两侧宽出，长 3.4、宽 2.7、高 2.04 米。四壁均用规格为长 44、宽 20、厚 8 厘米的长方形砖错缝平砌，顶部用楔形子母砖纵向券。砖侧面饰菱形回纹和菱形叶脉纹（图一四：3）。甬道及后室券顶完好，前室券顶上凿有 3 个盗洞。封门墙宽 2.6、高 2.1 米，其宽度和高度均超过甬道。底部用砖横向错缝平铺。尸骨及葬具均无存（图二：三）。

## 2. 随葬器物

该墓被盗扰，随葬器物散乱分布于甬道、前室和后室。出土器物共 67 件，绝大多数为俑类及明器，种类有陶器、釉陶器和钱币等。

### (1) 陶器 共 51 件。

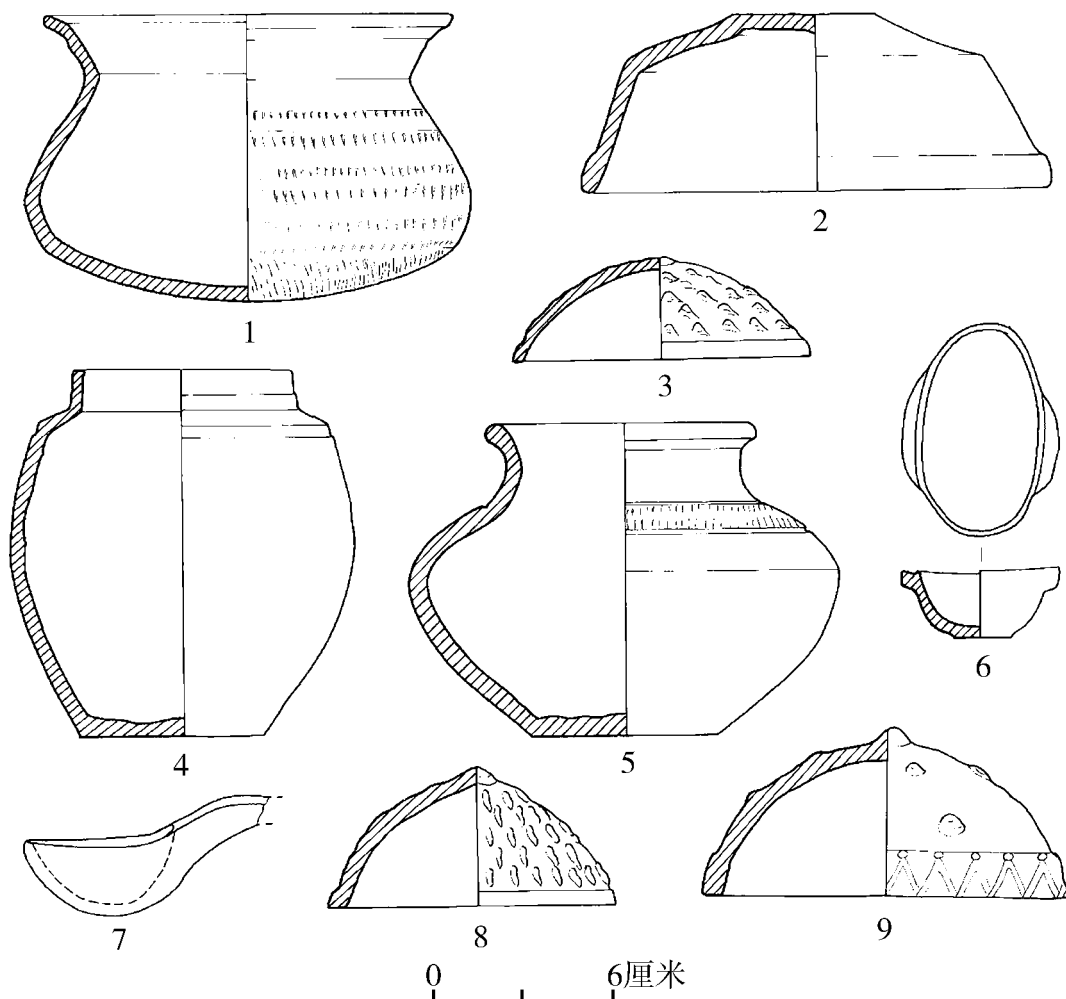
罐 2 件。灰陶。平底。DM17:33，侈口，圆唇，束颈，斜溜肩，下腹急收。肩部饰两周戳印纹和一周凹旋纹。口径 10.8、底径 6.5、高 12.4 厘米（图二四：5）。DM17:60，直口，平折肩，下腹微鼓。素面。口径 8.8、底径 7.2、高 14.6 厘米（图二四：4）。

釜 1 件。DM17:98，红陶。敞口，圆唇，斜折沿，束颈，垂腹，圜底。腹部饰六周戳印纹，圜底饰乱绳纹。口径 16.4、高 11.4 厘米（图二四：1）。

器盖 4 件。平底钵形 1 件（DM17:20），灰陶，折壁，平顶。口径 18.6、顶径 5.7、高 7 厘米（图二四：2）。圜底钵形 3 件，均为红陶，宽唇，平沿，表面饰以若干钮状突起。DM17:102，口径 12、高 4 厘米（图二四：3）。DM17:4，盖顶有一凸钮，沿部饰一周折线锯齿纹。口径 14.8、高 6.8 厘米（图二四：9）。DM17:15，盖顶有一凸钮。口径 11.6、高 5.6 厘米（图二四：8）。

耳杯 1 件。DM17:96，红陶。椭圆形，平折沿。两侧有半月形耳。素面。口长 8.3、宽 6.4、高 2.6 厘米（图二四：6）。

勺 1 件。DM17:95，红陶。柄微曲。残长 9.8 厘米（图二四：7）。



图二四 DM17 出土陶器

1. 釜 (DM17:98) 2、3、8、9. 器盖 (DM17:20、DM17:102、DM17:15、DM17:4) 4、5. 罐 (DM17:60、DM17:33)  
6. 耳杯 (DM17:96) 7. 勺 (DM17:95)

佩剑侍卫俑 2 件。红陶。着长袍，圆领，右衽，宽长袖，束腰。两手相拥，左肋挟剑。DM17:16，戴平巾幘。高 21.6 厘米 (图二五:1)。DM17:80，梳髻，裹巾。高 21.3 厘米 (图二五:2)。

侍俑 15 件。着长袍，右衽，束腰，两手相拥。DM17:84，灰陶。戴平巾幘。高 20.3 厘米 (图二五:6)。DM17:72，红陶。戴冠。高 21.9 厘米 (图二五:3)。DM17:55，红陶。梳髻，裹巾裹衣圆领。高 25.2 厘米 (图二五:4)。DM17:31，红陶。俑头较大，戴平巾幘。高 19.3 厘米 (图二五:8)。DM17:82，红陶。大耳，戴平巾幘。高 24.6 厘米 (图二五:5)。DM17:65，红陶。戴进贤冠。高 21 厘米 (图二五:7)。DM17:38，红陶。制作粗糙，裹发。高 16.8 厘米 (图二五:9)。

舞俑 3 件。红陶。梳山形髻，束巾，着长袍，圆领，右衽，宽长袖，束腰。DM17:50，左手

提裙，右手上扬，跨步起舞。高 23.3 厘米 (图二六:3)。DM17:77，高 30 厘米 (图二六:2)。

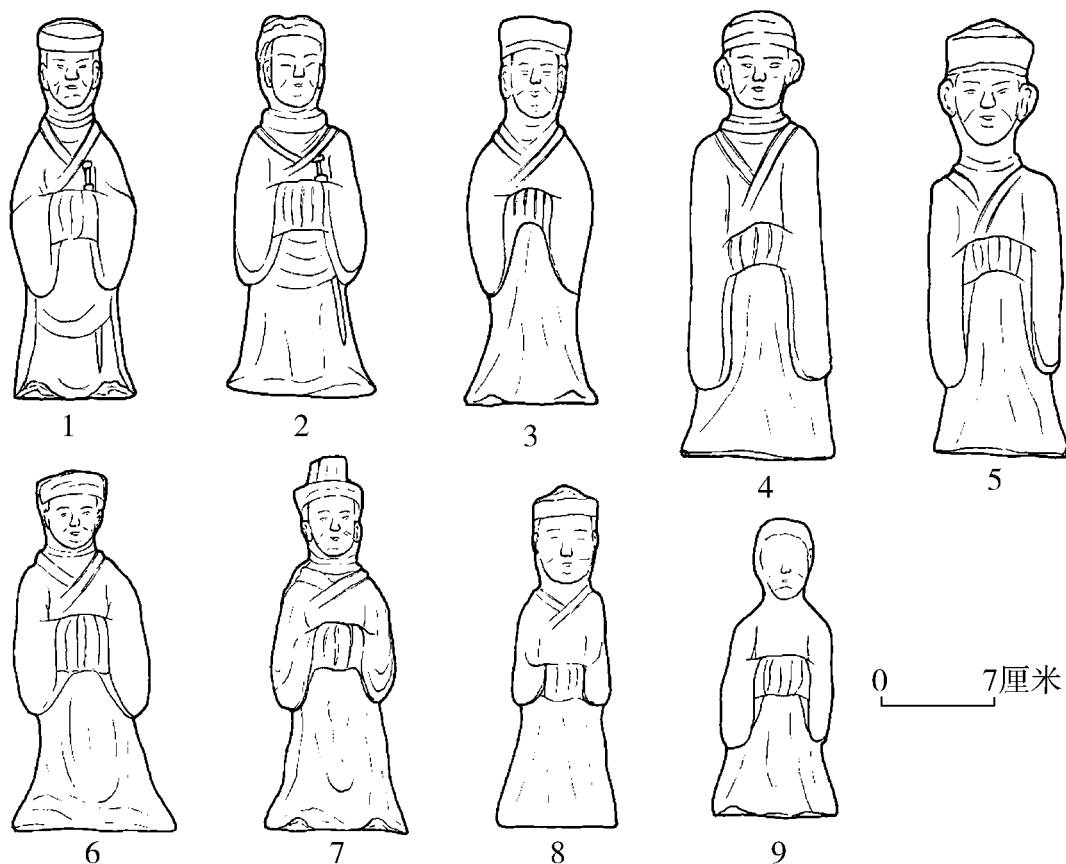
抚琴俑 2 件。红陶。梳髻，裹巾，着长袍，圆领，右衽，宽长袖。跪坐式，琴置于膝上，手抚琴弦。DM17:28，高 20.3 厘米 (图二六:7)。DM17:44，高 17.6 厘米 (图二六:8)。

击鼓俑 1 件。DM17:89，红陶。戴平巾幘，着长袍，圆领，右衽，宽长袖，右衣袖挽于手腕后。跪坐式，左手抚鼓，右手执槌。高 27.3 厘米 (图二六:1)。

胡人吹箫俑 1 件。DM17:12，红陶。戴幘帽，着长袍，圆领，长袖。跪坐式，双手握箫。高 21.6 厘米 (图二六:10)。

抚耳俑 1 件。DM17:52，红陶。梳山形髻，束巾，着长袍，圆领，右衽，宽长袖。跪坐式，右手置于膝上，左手抚耳，作倾听状。高 24.6 厘米 (图二六:4)。

提袋持便面俑 2 件。着长袍，梳髻，扎



图二五 DM17 出土陶俑

1、2. 佩剑侍卫俑 (DM17:16、DM17:80) 3~9. 侍俑 (DM17:72、DM17:55、DM17:82、DM17:84、DM17:65、DM17:31、DM17:38)

巾,右手持便面,左手提袋。DM17:22,灰红陶。高24厘米(图二六:12)。DM17:13,红陶。高17.3厘米(图二六:6)。

母子俑 1件。DM17:21,红陶。母梳高髻,扎巾,着长袍,圆领,右衽。左手下垂,右手握住背上小孩右手,脚穿翘头履。子梳髻,裹巾,左手搭于母左肩。高19.4厘米(图二六:5)。

持物立俑 1件。DM17:59,红陶。梳髻,裹巾,着长袍,右衽。双手持物置于胸前。高16.1厘米(图二六:9)。

抱物俑 1件。DM17:2,红陶。右手掌残缺。戴平巾帻,着长袍,右衽,宽长袖。左手挽一袋状物。高23.2厘米(图二六:11)。

驾驭俑 1件。DM17:100,红陶。俑头残缺。着长袍,右衽,宽长袖。跪坐式,两手前伸,作驾驭状。残高13.8厘米(图二六:13)。

狗 4件。耸耳,昂头,立足,卷尾上翘。腹部系带,背上拴环。DM17:91,红陶。张嘴作吠状。高21.5厘米(图二七:1)。DM17:5,红

陶。高22.6厘米(图二七:2)。DM17:36,灰陶。闭嘴,作起动状。高25.5厘米(图二七:3)。

猪 2件。瞪眼,立耳,体肥,四蹄直立。DM17:14,红陶。尾部下卷。高11.8厘米(图二七:9)。DM17:3,灰陶。背部鬃毛突出,尾部上卷。高12厘米(图二七:10)。

公鸡 3件。红陶。昂头,翘尾,立足,鸡冠明显。DM17:24,高21.6厘米(图二七:8)。DM17:30,红陶。有鸡绶,下部呈圆台状。高20.7厘米(图二七:7)。DM17:75,灰陶。两爪合为一整体。高17.1厘米(图二七:4)。

子母鸡 2件。昂头,翘尾,背负一只小鸡,身边遮伏数只小鸡。DM17:7,灰陶。高12.3厘米(图二七:5)。DM17:19,红陶。高10.5厘米(图二七:6)。

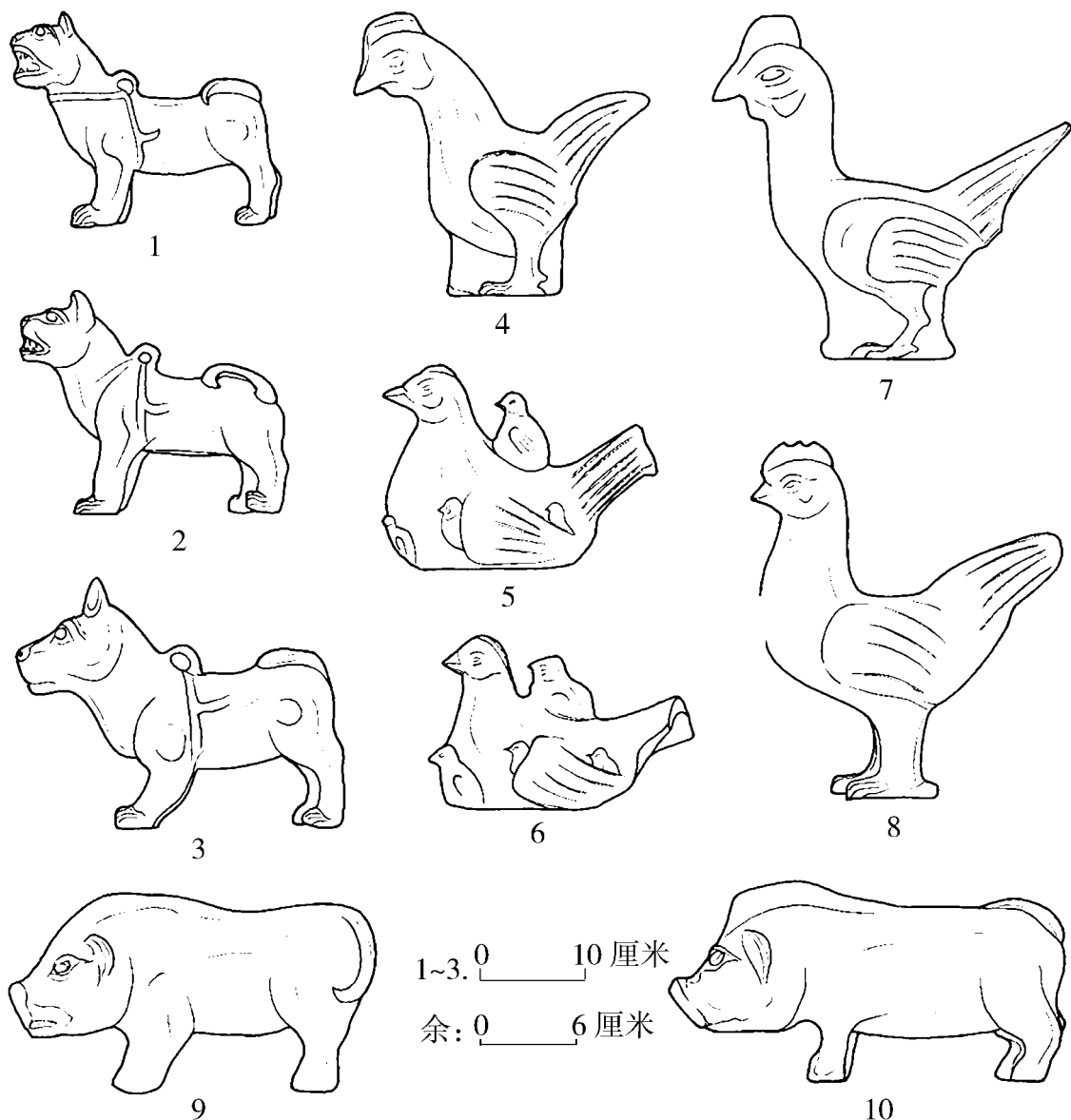
(2) 釉陶器 共11件。

均为泥质红陶,施酱黄或酱红色釉。



图二六 DM17 出土陶俑

1. 击鼓俑 (DM17:89) 2、3. 舞俑 (DM17:77、DM17:50) 4. 抚耳俑 (DM17:52) 5. 母子俑 (DM17:21) 6、12. 提袋持便面俑 (DM17:13、DM17:22) 7、8. 抚琴俑 (DM17:28、DM17:44) 9. 持物立俑 (DM17:59) 10. 胡人吹箫俑 (DM17:12) 11. 抱物俑 (DM17:2) 13. 驾驭俑 (DM17:100)



图二七 DMD17 出土陶俑

1、2、3. 狗 (DM17:91、DM17:5、DM17:36) 4、7、8. 公鸡 (DM17:75、DM17:30、DM17:24) 5、6. 子母鸡 (DM17:7、DM17:19) 9、10. 猪 (DM17:14、DM17:3)

钟 2 件。盘口，束颈，高圈足，圈足外敞。肩部两侧各有一铺首衔环，肩、腹、圈足均饰有凹弦纹。DM17:35，圆鼓腹口径 15.2、圈足径 16、高 32.5 厘米（图二八:3）。DM17:32，扁鼓腹。口径 12.2、圈足径 16.5、高 29 厘米（图二八:2）。

钵 4 件。有小平底和圈底两种：

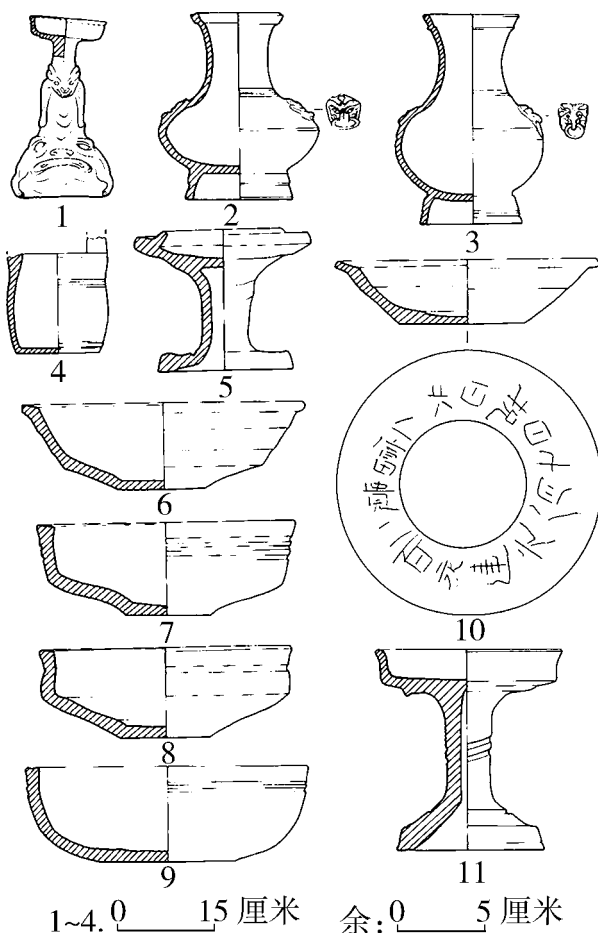
小平底钵 3 件。DM17:99，侈口，折沿，斜折腹。素面。口径 17.9、底径 5.6、高 5.4 厘米（图二八:6）。DM17:34，直口，折腹，下腹曲收。上腹饰三周凹旋纹。口径 16.4、底径

5.3、高 6 厘米（图二八:7）。DM17:48，直口，方唇，折腹，下腹斜收。沿下饰一周凹旋纹。口径 16、底径 5.6、高 5.6 厘米（图二八:8）。

圈底钵 1 件。DM17:18，直口，圆弧腹。沿下饰两周凹旋纹。口径 18、底径 8.3、高 6 厘米（图二八:9）。

盘 1 件。DM17:88，圆唇，斜折沿，斜直腹，平底。盘底刻划“永建元八月七日祝日□□富贵二百”15 字。口径 16.8、底径 7.6、高 4 厘米（图二八:10、图二九）。

豆 1 件。DM17:86，侈口，浅折盘，高柄，



图二八 DM17 出土陶器

1. 灯 (DM17:76) 2. 钟 (DM17:32、DM17:35) 4. 井 (DM17:57) 5. 博山炉 (DM17:94) 6、7、8. 小平底钵 (DM17:99、DM17:34、DM17:48) 9. 圆底钵 (DM17:18) 10. 盘 (DM17:88) 11. 豆 (DM17:86)

喇叭口形折圈足。豆柄饰两周斜向凹旋纹，柄、足交界处饰一周凹弦纹。口径 11.8、底径 9.2、高 12.6 厘米 (图二八:11)。

博山炉 1 件。DM17:94，子母敛口，圆唇，浅折盘，高柄，矮圈足。素面。口径 10.8、底径 8.4、高 8.8 厘米 (图二八:5)。

灯 1 件。DM17:76，盘部倾斜，直口，浅折盘。灯座为一熊蹲坐于一蟾蜍背上。盘径 12、



图二九 陶盘 (DM17:88) 铭文拓片

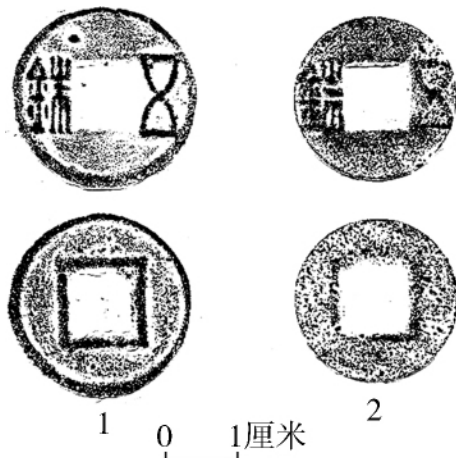
通高 28.5 厘米 (图二八:1)。

井 1 件。DM17:57，井亭残缺，无法复原。井身呈圆筒形，敛口，上腹微束，平底。腹部饰凹旋纹。口径 12.7、底径 12.5、残高 15.6 厘米 (图二八:4)。

(3) 铜钱 共 16 枚。

五铢 12 枚。有内外廓，字体较长，金字四点排列整齐，朱字头呈等腰三角形。直径 2.4~2.6 厘米 (图三〇:1)。

磨廓五铢 4 枚。直径 2.3 厘米 (图三〇:2)。



图三〇 DM17 出土铜钱拓片

1. 五铢 2. 磨廓五铢

#### 四 年代

下面对以上 5 座墓葬的年代进行推论。

1. HM5 墓坑形制具有西汉早期墓的一般特征。随葬器物具有秦代至西汉初年的风格，如墓中出土的 HM5:1 铜蒜头壶与湖北云梦睡虎地西汉初年墓所出 M47:20 铜蒜头壶<sup>[3]</sup>的造型相似，HM5:3 铜器足与云阳李家坝 10 号岩坑墓出土的铜鼎 (M10:18) 足<sup>[4]</sup>相似，HM5:9 陶盆与湖北襄樊郑家山 M45:3 陶盆<sup>[5]</sup>相近，这两座墓均为秦代至西汉初年墓。故推测 HM5 的年代为西汉早期。

2. CM2 就器形而言，该墓出土的彩绘陶钟、鼎、罐有比较明显的西汉早期风格，如 CM2:14 陶鼎与湖北房县松嘴 M78:4AI 式鼎、<sup>[6]</sup>CM2:8 陶钟与湖北房县松嘴 M78:3BI 式壶、<sup>[7]</sup>CM2:20 陶罐与丰都汇南 M7:42AbI 式罐形制相似。<sup>[8]</sup>CM2:1 铜钁与湖北云梦睡虎地 M47:7 铜

钊<sup>[9]</sup>相似。出土钱币均为无廓半两，系西汉初期的榆荚半两和文帝四铢半两。因此，CM2 的年代应为西汉早期后段。

3. DM13 墓坑形制为土坑一砖室复合结构墓，为西汉土坑墓向东汉砖室券顶墓演变的一种过渡形态。随葬品种类较西汉土坑墓丰富，陶明器及模型器数量丰富。其中，DM13:10 铜洗、DM13:7 铜釜与巫山麦沱新莽时期墓出土的 M22:8II 式洗、M29:4 釜形制相似。<sup>[10]</sup>出土钱币有西汉五铢、东汉初期五铢和新莽货泉，未见有更晚的钱币。推测其年代大致属于东汉早期。

4. DM17 出土“永建元八月七日祝日□□富贵二百”纪年铭文陶盘，查文献可知，以“永建”为年号的只有顺帝刘保，“元”应是永建元年之意，即 126 年，属东汉中期。但墓中的其它因素显得略晚，如出土的陶器中，陶俑和模型器占相当大的比例。其中人俑及鸡、狗、猪等陶俑形象生动，与丰都汇南东汉中期、晚期墓出土的同类型器十分相似；<sup>[11]</sup>出土的钱币均为东汉五铢，其中有东汉晚期的磨廓五铢。所以，此墓年代定为东汉末年。

5. DM9 出土钱币种类较多，其中最晚的是南朝宋文帝元嘉七年（430 年）始铸的四铢钱。其次，墓中随葬品主要为青瓷器，从 DM9:14 四系盘口壶来看，其盘口浅，盘径小于腹径，器体略显矮胖，明显与南朝中后期盘口大、腹径小、体修长的特征不符，与万州上河坝墓南朝宋墓的 M2:7 盘口壶相似。<sup>[12]</sup>故该墓的年代大致为南朝早期。

## 五 结语

此次发掘的墓葬除常见的竖穴土坑墓和砖室墓外，尚有一座土坑一砖室复合结构墓，这在本地属首次出现。各墓群内墓葬方向基本一致，分布密集，排列比较有序，表明汇南乡在当时是一处万民聚族而葬的公共墓地。

这次发掘的 33 座墓葬的时代从西汉初至南朝晚期，根据它们的墓葬形制和出土器物，可将其年代初步分为西汉、新莽、东汉和六朝这四个阶段。西汉和新莽时期以竖穴土坑墓为主，随葬品主要为陶质生活用品及少量铜礼器。从东汉开始至六朝，墓葬形制以砖室墓为主，墓室平面形状多样，有长方形、曲尺形、凸字形、刀把形和中字形；随葬器物以早期陶质生活用具为主演变

为随葬大量陶俑及模型明器，至后期再发展到随葬青瓷器，这也是南方地区共有的特性。土坑一砖室复合结构墓的发现为峡江地区增添了一种新的墓葬形制，揭示了西汉至东汉墓葬形制的演变过程，对于进一步研究汉代三峡地区的墓葬埋葬习俗及其演变规律有着积极的意义。

本次发掘发现墓葬数量多，时间跨度大，出土文物丰富，墓葬关系清楚，为三峡地区的考古学建立了年代序列，尤其是 HM5 出土的铜蒜头壶、CM2 中的铜钊、DM13 的铜钟、DM17 的陶母子俑等系汇南墓群首次发现，为今后深入研究峡江地区汉至六朝时期社会、经济、文化以及丧葬习俗等，均提供了珍贵的实物资料。

发掘：陈德安 钟 治 罗泽云  
焦中义 曾 俊 李国洪  
周金山 肖 玉  
线图：罗泽云 朱岁明 曾令玲  
修复：曾庆红 段家义  
拓片：曾令玲  
执笔：陈德安 曾 俊 钟 治

注释：

[1] 四川省文物管理委员会等《丰都县汇南两汉一六朝墓葬发掘简报》，《四川文物》1996 年增刊《四川考古研究论文集》。

[2] 四川省文物考古研究所、丰都县文管所《丰都县汇南墓群发掘简报》，重庆市文物局、重庆市移民局编《重庆库区考古报告集（1997 卷）》，第 689~712 页，科学出版社，2001 年。

[3] 湖北省博物馆《1978 年云梦秦汉墓发掘报告》，《考古学报》1986 年第 4 期。

[4] 四川大学历史文化学院考古系、云阳县文物管理所：《云阳李家坝 10 号岩坑墓发掘报告》，重庆市文物局、重庆市移民局编《重庆库区考古报告集（1997 卷）》，第 293~294 页。

[5] 湖北省文物考古研究所、襄樊市博物馆《湖北襄樊郑家山战国秦汉墓》，《考古学报》1999 年第 3 期。

[6] 湖北省文物考古研究所等《湖北房山松嘴战国两汉墓地第三、四次发掘报告》，《考古学报》1998 年第 2 期。

[7] 同 [6]。

[8] 同 [2]，第 698~699 页。

[9] 同 [3]。

[10] 湖南省文物考古研究所、巫山县文物管理所《巫山麦沱汉墓群发掘报告》，重庆市文物局、重庆市移民局编《重庆库区考古报告集（1997 卷）》，第 117~118 页。

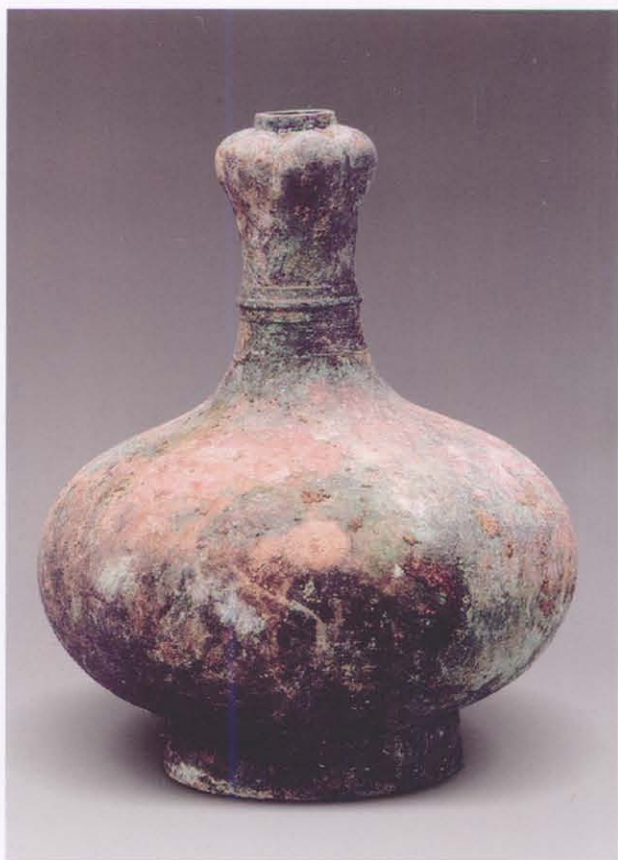
[11] 同 [2]，第 699、701 页。

[12] 青海省文物考古研究所三峡工作队、万州区文物管理所《万州上河坝墓地发掘简报》，重庆市文物局、重庆市移民局编《重庆库区考古报告集（1997 卷）》，第 436、437 页。

（责任编辑：赵宠亮）



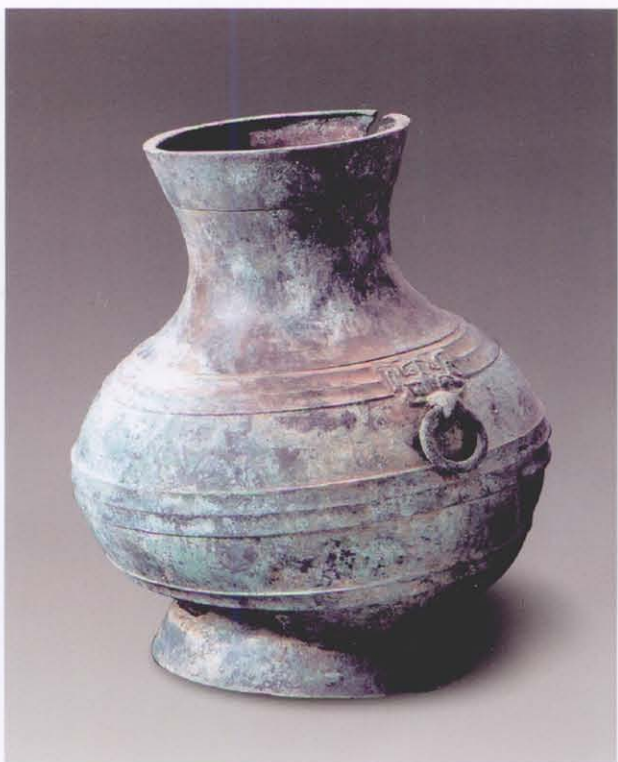
● 重庆市丰都县汇南墓群出土器物



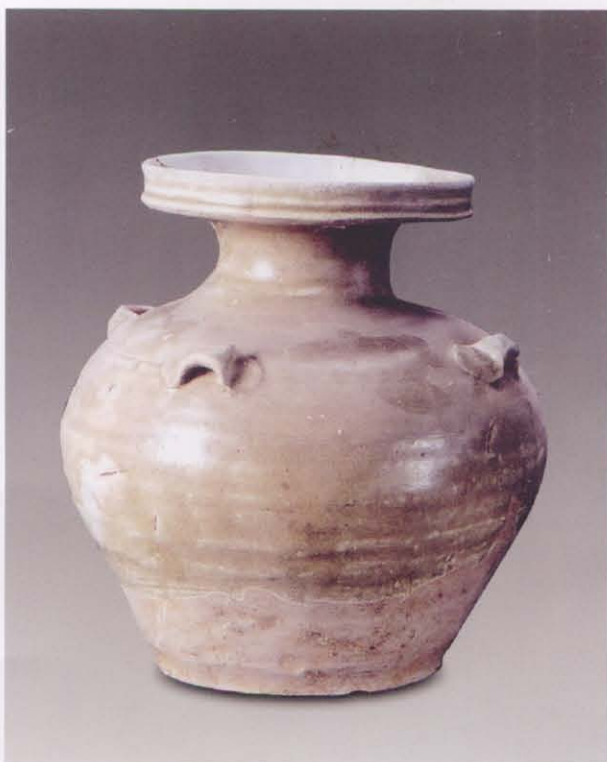
1. 铜蒜头壶 (HM5 : 1)



2. 铜钹 (CM2 : 1)



3. 铜钟 (DM13 : 1)



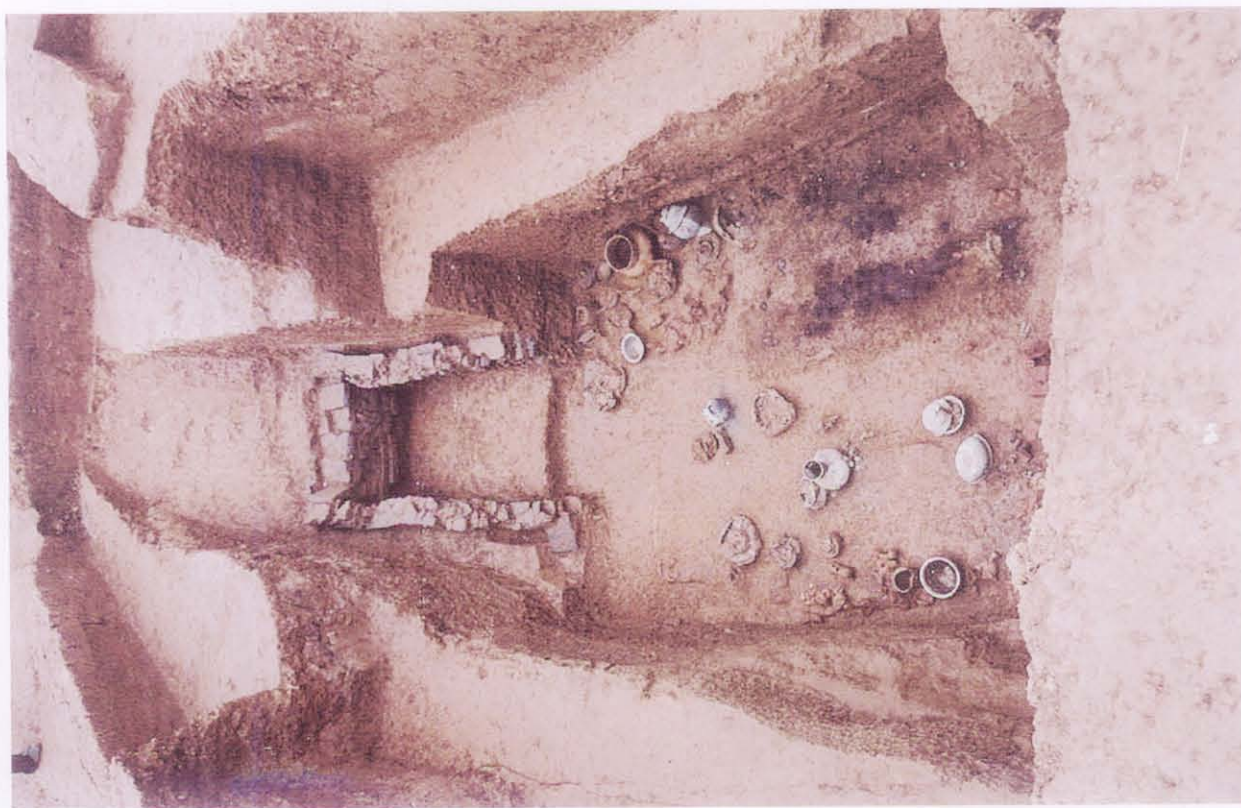
4. 瓷四系盘口壶 (DM9 : 14)



● 重庆市丰都县汇南墓群DM9、DM13



2. 砖室墓DM9 (东→西)



1. 土坑—砖室复合结构墓DM13 (西→东)