

## 1944—1949 西康省康属各县宗教样态的社会学分析\*

范召全 陈昌文

**提 要：**西康省成立于 1939 年元旦，民国时期续存 10 年。1955 年新中国撤销西康省建制。本文依托史料，以社会学视角和方法来研究民国时期西康建省后第二个五年（1944—1949）期间康属地区的宗教样态。研究表明，1944—1949 西康省康属地区宗教样态如下：第一，康北、康南、康东宗教分布样态各异：康北喇嘛寺院最发达，康东教派最具多样性，康南介于康北、康东之间；按寺院信徒分布密度排序，即，康北 > 康南 > 康东，按宗教多样性排序，即，康东 > 康北 > 康南。第二，寺庙大县多在康北，寺庙小县多在康南，超级僧徒大县——甘孜、理化鹤立群县。第三，各教派信徒寺庙不平衡，格鲁派和宁玛派寺庙携手雄居西康，格鲁派僧徒单极称霸康区。第四，“寺庙——僧徒”之间无必然相关关系。

范召全，西南民族大学社会学与心理学学院副教授，宗教社会学博士；陈昌文，四川大学公共管理学院社会学教授，博士生导师。

主题词：1944—1949 西康省 康属县 宗教分布

清末赵尔丰改土归流，设立川滇边务大臣，加强对康区的治理，建衙门于巴塘。宣统三年傅嵩林奏请川边建省<sup>①</sup>，清廷决定以边务大臣所辖建立“西康省”，辖境东起打箭炉，西至丹达山顶止，南抵维西、中甸，北至甘肃西宁<sup>②</sup>。西康建省随清廷消亡而搁置。民国元年（1912），民国政府设立川边经略使，积极筹划西康建省，时值西藏局势动荡<sup>③</sup>，民国政府无暇顾及，西康建省暂悬置。北洋军阀政府时期，1914 年 4 月，自四川省析出川边道及金沙江以西原昌都府等地区，撤川边经略使，设川边镇守使，治所在康定<sup>④</sup>，受四川督军节制。1915 年 10 月，设川边道。1925 年，北京段祺瑞政府下令将川边特别行政区改设西康特别行政区，任刘成勋康屯垦使。刘上任后，废川边道，设康北道驻甘孜，康东道驻理化。1927 年后西康建省步伐加快，1927 年夏，刘文辉入主西康，成立西康特区临时政务委员会。1928 年 9 月 7 日，国民党中央全会决议，将西康特别区正式建为行省，设置西康省<sup>⑤</sup>（因条件不成熟，暂未实行）。1934 年 2 月，南京国民政府颁发《西康建省委员会条例》，任命刘文辉为西康建省委员会委员长。1935 年

川边特别区改为西康行政督察区，7 月 22 日，西康建省委员会在雅安成立，1936 年 10 月迁至康定。1938 年 3 月 14 日，国民政府改组西康建省委员会，同年 7 月，原已设立建省委员会的西康省正式设置，撤销西康建省委员会，改组省政府，实行川、康分治，将原西康行政督察区和四川省所属第十七、十八行政督察区合并<sup>⑥</sup>，建置西康省，整个辖区包括先前的川边特别行政区及金沙江以西原西昌都府等地外，又补充了四川省建昌道地区<sup>⑦</sup>。1939 年元旦，西康省正式成立，省会设在康定，刘文辉任省主席。1939 年至 1949 年，是民国时期西康省全面建设的 10 年，刘文辉及其政府采取比较开明的民族政策和相对宽松的宗教管理政策，西康省康属地区境内藏传佛教各教派喇嘛寺庙分布呈现出一些新特点。

本文在 1939—1944 西康省康属地区宗教样态分析（见《西藏研究》2009 年第 4 期）的基础上，深入探讨 1944—1949 西康省康属地区宗教样态分布的历史特点和宗教发展规律。

### 一、材料来源及其 SPSS 建库

本文研究资料，采集国内 1944—1949 发表

的各类期刊、政府公布文献，它们是：1945 年《康导月刊》第 2 卷第 4 期的《炉霍概况》（尹子文），1945 年《边政公论》第 5 卷第 2 期的《西康德格之历史与人口》（李安宅），1948 年 1 月西康省政府统计处编印《西康省统计汇编》第一集刊发的《西康省康属各县寺庙概况》（西康民政厅统计编制），等等。

根据所采集文献史料所涉 19 县宗教资料，设定县别、教别、寺庙数、僧徒数 4 个变量，建立 1944—1949 西康省康属地区各县喇嘛寺庙 SPSS 数据库，透过社会学统计分析，描述五年间西康省康属地区的宗教分布样态。需要说明的是，1944—1949 时期，西康省康属地区喇嘛寺庙的现存历史资料较少，仅 1948 年 1 月西康省政府统计处编印《西康省统计汇编》第一集刊发的《西康省康属各县寺庙概况》（西康民政厅统计编制），是一份比较完整的、统计版的珍贵史料，除此之外，其他年份的康属地区喇嘛寺庙资料比较缺失，为此，本文以《西康省康属各县寺庙概况》为基础材料，补以 1945 年至 1949 年间的一些零星文献资料，来尽力拼凑一幅 1944—1949 西康省康属各县喇嘛寺庙分布的完整画卷。

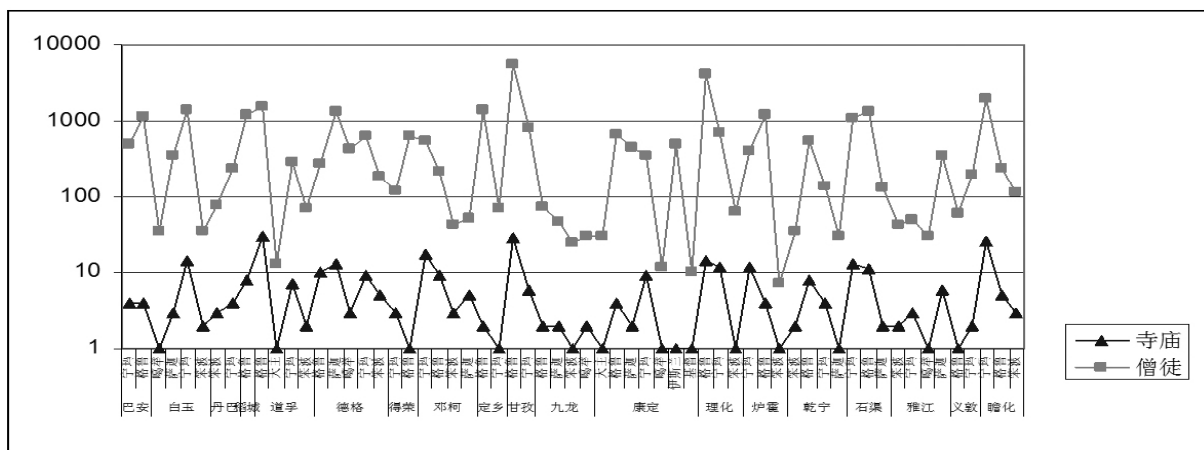
## 二、1944—1949 西康省康属各县宗教分布

西康东连四川，与雅属为界；南接云南，与阿墩子、中甸等县为界；东南与四川之宁属木里特区为界；西抵西藏，按地图上则以丹达山为界；北接青海，与玉树等县为界；东北复直通川西之懋功等县<sup>⑧</sup>。全省分康、宁、雅三属，以康属论，则有金沙江以西之昌都、恩达、贡县、武城、同普、宁静、盐井、科麦、察隅、硕督、嘉黎、太昭等尚未收复之 14 县，又金沙江以东之康定、泸定、丹巴、九龙、道孚、炉霍、甘孜、瞻化、邓柯、德格、白玉、石渠、雅江、理化、义敦、巴安、稻城、定乡、得荣 19 县，又一泰宁设治局<sup>⑨</sup>。本文仅涉及西康省康属地区金沙江以东 19 县喇嘛寺庙分布状况。

### （一）1944—1949 西康省康属各县宗教基本情况<sup>⑩</sup>

1944—1949 西康省康属地区宗教教派有格鲁派、宁玛派、萨迦派、噶举派，以及苯教、哲贡格菊教、格马格菊教、天主教、基督教、伊斯兰教、儒教、道教和汉族民间宗教等，它们分布于西康省康属地区各县境内。透过文献整理，将 1944—1949 西康省康属地区喇嘛寺庙基本情况记录如下：

图 1 1944—1949 西康省康属各县的各教派寺庙僧徒数量折线图



来源：根据国内 1944—1949 期间的康区文献，建立西康省康属地区宗教 SPSS 数据库，分析得出。

图 1 显示，1944—1949 年期间各县宗教基本情况如是：1. 巴安县有格鲁派寺庙 4 座，僧徒 1164 人，宁玛派寺庙 4 座，僧徒 485 人。2. 白玉县有噶举派寺庙 1 座，僧徒 35 人，苯教寺庙 2 座，僧徒 35 人，萨迦派寺庙 3 座，僧徒 347 人，宁玛派寺庙 14 座，僧徒 1403 人。3. 丹巴县有苯

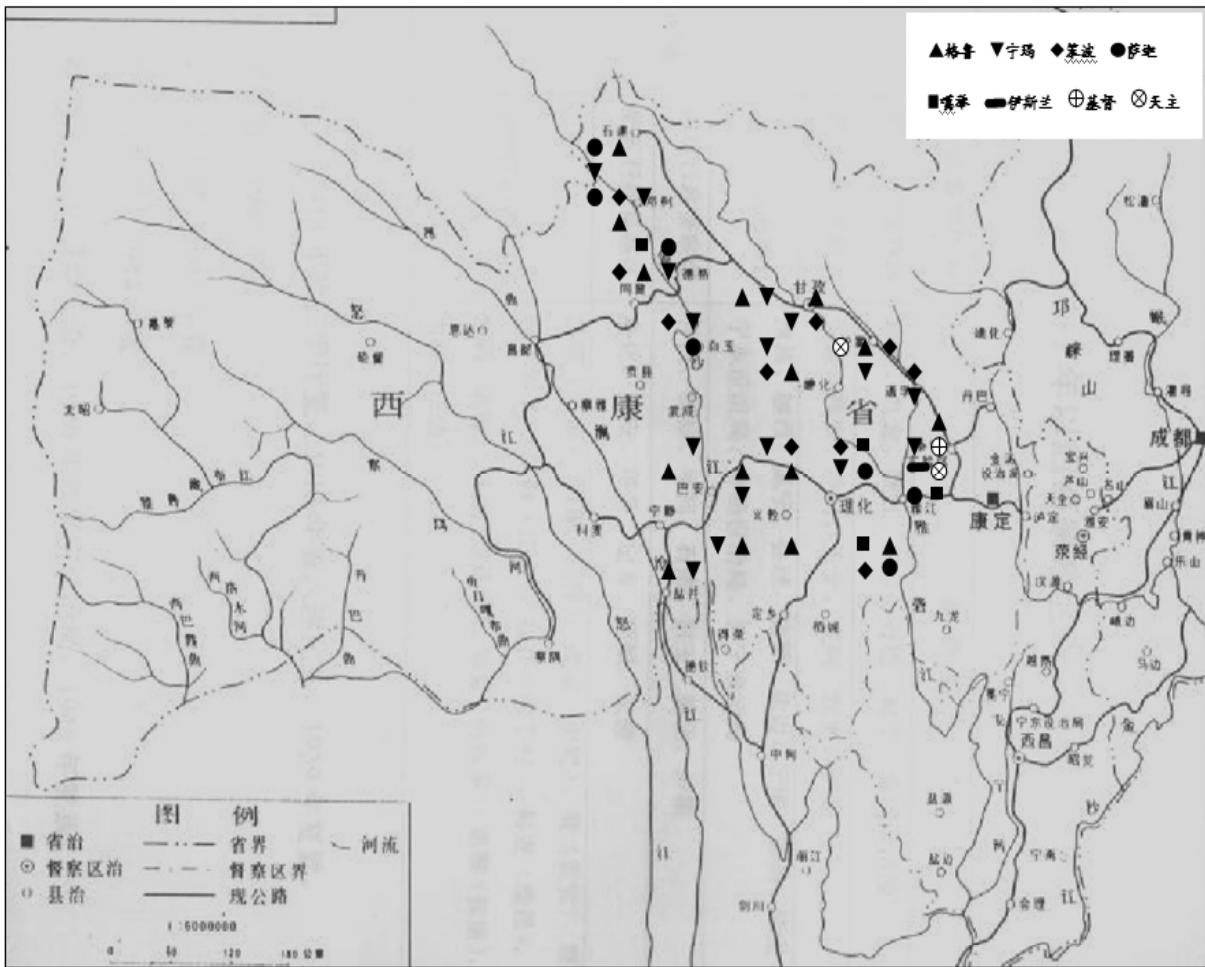
教寺庙 3 座，僧徒 75 人，宁玛派寺庙 4 座，僧徒 232 人。4. 稻城县有格鲁派寺庙 8 座，僧徒 1200 人。5. 道孚县有苯教寺庙 2 座，僧徒 68 人，格鲁派寺庙 30 座，僧徒 1572 人，宁玛派寺庙 7 座，僧徒 282 人，天主教堂 1 座，信徒 13 人。6. 德格县有格鲁派寺庙 10 座，僧徒 276 人，苯教寺庙

5 座, 僧徒 182 人, 噶举派寺庙 3 座, 僧徒 420 人, 宁玛派寺庙 9 座, 僧徒 634 人, 萨迦派寺庙 13 座, 僧徒 1306 人。7. 得荣县有格鲁派寺庙 1 座, 僧徒 620 人, 宁玛派寺庙 3 座, 僧徒 116 人。8. 邓柯县有格鲁派寺庙 9 座, 僧徒 210 人, 苯教寺庙 3 座, 僧徒 43 人, 萨迦派寺庙 5 座, 僧徒 52 人, 宁玛派寺庙 17 座, 僧徒 544 人。9. 定乡有宁玛派寺庙 1 座, 僧徒 68 人, 格鲁派寺庙 2 座, 僧徒 1399 名。10. 甘孜县有格鲁派寺庙 28 座, 僧徒 5617 人, 宁玛派寺庙 6 座, 僧徒 830 人。11. 九龙县有格鲁派寺庙 2 座, 僧徒 72 人, 萨迦派寺庙 2 座, 僧徒 47 人, 噶举派寺庙 2 座, 僧徒 30 人, 苯教寺庙 1 座, 僧徒 24 人。12. 康定县有格鲁派寺庙 4 座, 僧徒 652 人, 宁玛派寺庙 9 座, 僧徒 350 人, 天主教堂 1 座, 信徒 30 人, 伊斯兰清真寺 1 座, 信徒 500 人, 基督教堂 1 座, 信徒 10 人, 噶举派寺庙 1 座, 僧徒 12 人, 萨迦派寺庙 2 座, 僧徒 458 人。13. 理化县格鲁派寺庙 14 座,

僧徒 4046 人, 宁玛派寺庙 12 座, 僧徒 705 人, 苯教寺庙 1 座, 僧徒 62 人。14. 炉霍县有苯教寺庙 1 座, 僧徒 7 名, 宁玛派寺庙 12 座, 僧徒 415 人, 格鲁派寺庙 4 座, 僧徒 1185 人。15. 乾宁县有苯教寺庙 2 座, 僧徒 34 名, 宁玛派寺庙 4 座, 僧徒 137 人, 萨迦派寺庙 1 座, 僧徒 30 人, 格鲁派寺庙 8 座, 僧徒 539 人。16. 石渠县有萨迦派寺庙 2 座, 130 名僧徒, 宁玛派寺庙 13 座, 僧徒 1093 人, 格鲁派寺庙 11 座, 僧徒 1322 人。17. 雅江县有苯教寺庙 2 座, 僧徒 42 人, 噶举派寺庙 1 座, 僧徒 30 人, 宁玛派寺庙 3 座, 僧徒 50 人, 萨迦派寺庙 6 座, 僧徒 350 人。18. 义敦县有宁玛派寺庙 2 座, 僧徒 196 人, 格鲁派寺庙 1 座, 僧徒 59 人。19. 瞻化县有苯教寺庙 3 座, 僧徒 111 人, 宁玛派寺庙 26 座, 僧徒 1945 人, 格鲁派寺庙 5 座, 僧徒 233 人。

(二) 1944—1949 西康省康属各县宗教分布

图 2 1944—1949 西康省康属地区宗教分布图



来源：西康省政区图源自任乃强《西康图经》（上海书店 1996 年影印）；喇嘛寺庙分布信息源自 1944—1949 国内文献。

图 2 显示, 1944—1949 西康省康属各县宗教分布于康北、康南、康东, 三大区域地方性特色明显。康南北之分野, 在地势上以白玉、瞻化为界; 康北有白玉、道孚、德格、邓柯、甘孜、炉霍、石渠、瞻化等 8 县; 康南有雅江、巴安、稻城、得荣、定乡、理化、义敦等 7 县<sup>①</sup>; 康东有康定、九龙、丹巴、泸定等四县。细究喇嘛寺庙分布情况: 康北 8 县境内寺庙总数 245 座, 县均寺庙近 31 座, 僧徒总量 20310 人, 县均僧徒 2539 人, 有宁玛、格鲁、萨迦、噶举、苯波、天主等 6 个教别; 康南 7 县境内寺庙总数 65 座, 县均寺庙约 9 座, 僧徒总量 10592 人, 县均僧徒 1513 人, 有宁玛、格鲁、噶举、萨迦、苯波等 5 个教别; 康东 4 县境内寺庙总数 33 座, 县均寺庙约 8 座, 僧徒总量 2492 人, 县均僧徒 623 人, 有宁玛、格鲁、萨迦、噶举、苯波、天主教、伊斯兰教、基督教等 8 个教别。

从宗教分布密度看, 康北在寺庙分布密度、僧徒分布密度上均远远超过康南、康东, 康北喇嘛寺院最发达; 康东在教派多样性方面好于康北、康南, 康东教派最具多样性, 而信徒寺院最不发达, 宗教分布样态呈现为教派多而信徒寺院少的态势。如果按寺院信徒分布密度排序, 即为: 康北 > 康南 > 康东, 如果按宗教多样性排序, 即为: 康东 > 康北 > 康南。

从宗教教派分布看, 境内有藏传佛教、苯教、伊斯兰教、基督教、天主教等多宗教教派, 伊斯兰教、基督教、天主教等在该地区宗教中属“少数派”, 零星分布于康定、道孚等少数县境内, 相比之下, 藏传佛教分布于境内的数量之多、地域之广, 是“少数派”宗教所无法比拟的。从藏传佛教内部教派分布状况看, 格鲁派和宁玛派分布于康区的数量之多、地域之广, 又是教内其他教派所无法比拟的。图 2 显示, 格鲁派广泛分布于 16 个县, 宁玛派分布于 17 个县, 苯教分布于 11 个县, 噶举派仅分布于 5 个县, 萨迦分布于 8 个县, 而天主教分布于 2 个县, 基督教和伊斯兰教各 1 个县。显见, 1944—1949 期间的西康省康属地区仍然是藏传佛教的信仰世界, 格鲁派和宁玛派是该地区藏传佛教之主力军。

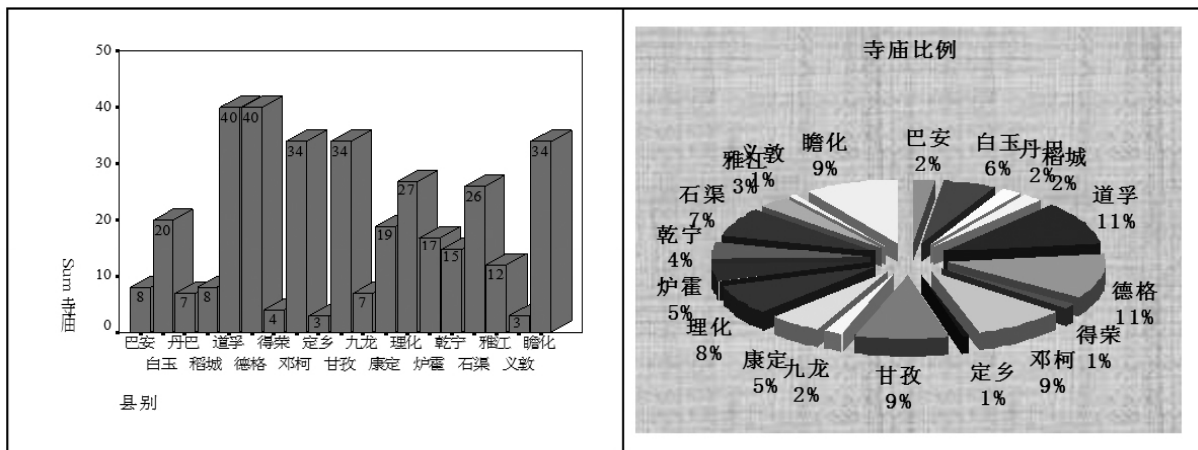
### 三、1944—1949 西康省康属各县宗教样态分析

1944—1949 西康省康属各县宗教样态的特点鲜明, 研究分析如下:

(一) 各县寺庙两极分化, 寺庙大县多在康北, 寺庙小县多在康南

为考察西康省康属各县寺庙状况, 我们以“县别”为 Category Axis、以“寺庙”为 Variable, 作 Simple 分析, 形成分析图如图 3 所示。

图 3 1944—1949 西康省康属地区各县寺庙对比图



来源: 根据 1944—1949 国内康区文献建立西康省康属地区喇嘛寺庙 SPSS 数据库, 分析得出。

1944—1949 西康省康属各县寺庙发展不平衡, 呈现为两极分化态势。图 3 显示, 德格县和道孚县均以 40 座寺庙总量并列西康省康属地区当期之首, 各占该地区寺庙总量的 11%, 邓柯、甘孜和瞻化三县均有寺庙 34 座, 各占本地区寺

庙总量的 9%, 理化 27 座, 石渠 26 座, 分别占当期本地区寺庙总量的 7~8%, 上述 7 县成为当期西康省康属地区的寺庙大县, 7 县总和占当期本地区寺庙总量的 64%。相比之下, 巴安、丹巴、稻城、得荣、定乡、九龙、义敦等 7 县的

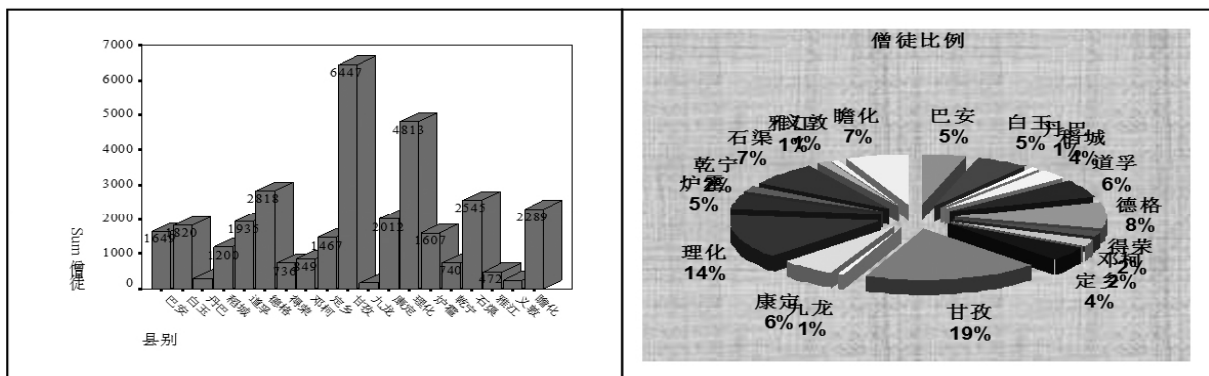
寺庙较少，是当期本地区的寺庙小县。图 3 显示，巴安县仅有寺庙 8 座，丹巴 7 座，稻城 8 座，得荣 4 座，定乡 3 座，九龙 7 座，义敦 3 座，分别占当期本地区寺庙总量的 1~2%，7 县寺庙总和占当期本地区寺庙总量的 11%。从分布地域看，德格、道孚、邓柯、甘孜、瞻化、理化、石渠 7 个寺庙大县，除理化在康南外，其余 6 县均在康北，巴安、丹巴、稻城、得荣、定乡、九龙、义敦 7 个寺庙小县，除丹巴和九龙

外，其余 5 县均在康南，因此，1944—1949 西康省康属地区寺庙发展状况看，寺庙大县多在康北，寺庙小县多在康南，如图 2 所示。

(二) 各县僧徒规模不平衡，超级大县——甘孜、理化鹤立群县

为考察西康省康属各县僧徒状况，我们以“县别”为 Category Axis、以“僧徒”为 Variable，作 Simple 分析，形成分析图如图 4 所示。

图 4 1944—1949 西康省康属地区各县僧徒对比图



来源：根据 1944—1949 国内康区文献建立西康省康属地区喇嘛寺庙 SPSS 数据库，分析得出。

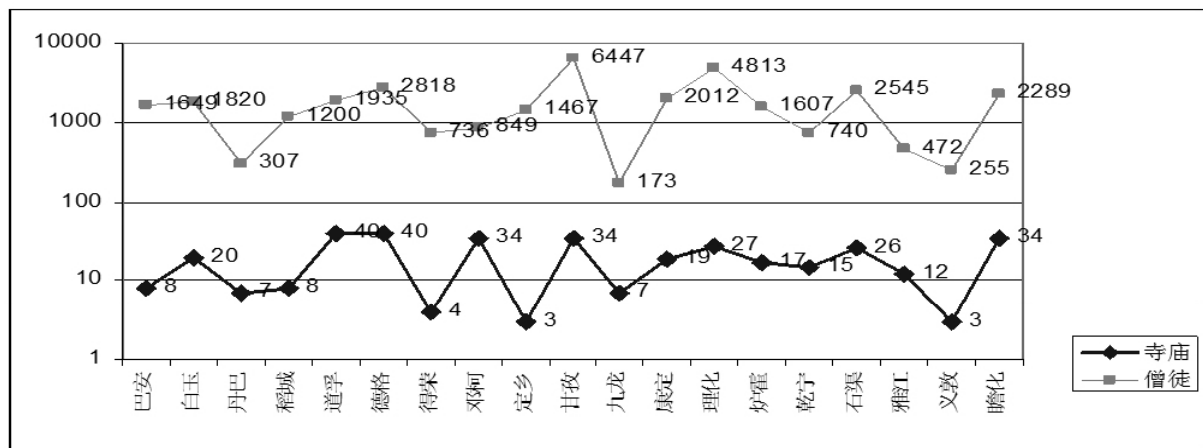
1944—1949 西康省康属各县僧徒规模不平衡，表现为两个超级大县下的失衡态势。图 4 显示，康北重镇——甘孜县，以 6447 人的僧徒规模高居当期西康省康属各县之首，占本地区僧徒总规模的 19%；康南政治中心——理化县，以 4813 名的僧徒规模紧随其后，占当期西康省康属各县僧徒总量的 14%；两县以绝对的僧徒规模优势鹤立群县，成为当期本地区的两个超级僧徒大县。石渠、瞻化、炉霍、康定、定乡、德格、道孚、稻城、白玉、巴安等 10 县，各自以

1200—2818 的僧徒规模、4%—8% 的份额比例，成为当期本地区中的“多数派”，规模上远落后于甘孜、理化两个超级大县；丹巴、得荣、九龙、雅江、邓柯、义敦、乾宁等 7 县的僧徒规模均在 850 人以下，以 1%—2% 的微量比例存在于西康省康属境内。

(三) 各县“寺庙—僧徒”之间无必然相关性

从寺庙与僧徒之间的数量关系看，各县“寺庙—僧徒”之间无必然相关性，如图 5 所示。

图 5 1944—1949 西康省康属地区各县“寺庙—僧徒”对应图



来源：根据 1944—1949 国内康区文献建立西康省康属地区喇嘛寺庙 SPSS 数据库，分析得出对比图。

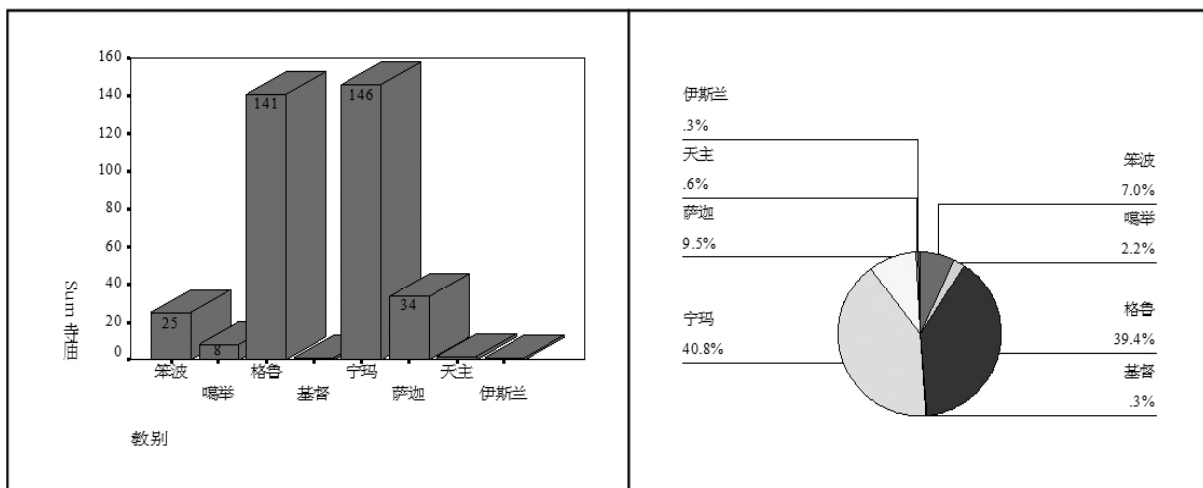
图 5 显示, 1944—1949 西康省康属各县的寺庙与僧徒之间不存在正相关或负相关关系: 一方面, 寺庙多的县, 僧徒并非必然就多; 寺庙少的县, 僧徒并非必然就少。另一方面, 僧徒多的县, 寺庙并非必然就多; 僧徒少的县, 寺庙并非必然就少。比如, 德格县和道孚县均以 40 座寺庙总量并列西康省康属地区当期之首, 其僧徒分别为 2818 人和 1935 人, 而甘孜比德格、道孚少 6 座寺庙, 其僧徒规模却高达 6447 人, 超过德格和道孚, 成为当时的超级僧徒大县。寺庙小县定乡仅有 3 座寺庙, 僧徒达 1467 人, 而邓柯县有寺庙 34 座, 却比定乡少 618 名僧徒, 理化僧徒高达 4813 人, 却比邓柯县少 7 座寺庙。总之,

一个县寺庙的较快增长, 并非必然会带来该县僧徒的较快增长, 或者, 一个县僧徒的较快增长, 并非必然带来该县寺庙的较快增长, 寺庙大县并非必然是僧徒大县, 僧徒大县并非必然是寺庙大县, 一个县的寺庙与僧徒之间并非必然成比例、有规律地在发展变化着。

#### (四) 各教寺庙发展不平衡, 格鲁、宁玛二派携手称雄居西康

为考察西康省康属地区各教寺庙状况, 我们以“教别”为 Category Axis、以“寺庙”为 Variable, 作 Simple 分析, 形成分析图, 如图 6。

图 6 1944—1949 西康省康属地区各教派寺庙对比图



来源: 根据 1944—1949 国内康区文献建立西康省康属地区喇嘛寺庙 SPSS 数据库, 分析得出。

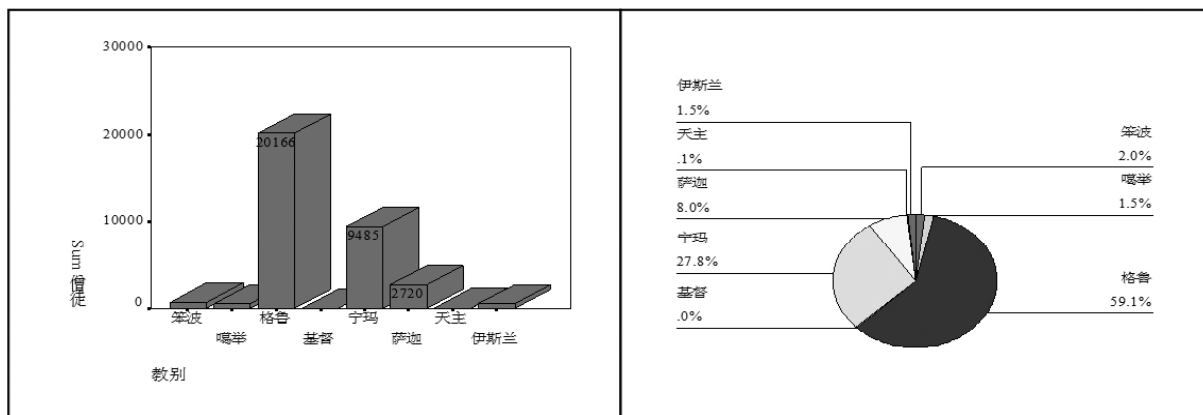
图 6 显示, 1944—1949 西康省康属地区各教寺庙发展是不平衡的: 藏传佛教寺庙明显多于苯教、基督教、天主教、伊斯兰教等教派的寺院; 藏传佛教中的宁玛、格鲁二派寺庙又明显多于教内其他各派, 两大教派携手称雄于康区, 其强势与众多教派的寺庙弱势, 形成鲜明对照。图 6 所示, 宁玛派以 146 座寺庙规模, 雄居西康省康属地区首位, 占当期本地区寺庙总量的 40.8%, 格鲁派以 141 座寺庙规模紧随其后, 占当期本地区寺庙总数的 39.4%, 宁玛派、格鲁派两大巨头合占本地区寺庙总数的 80.2%, 与

此形成鲜明对照的是, 苯教、萨迦派、噶举派、基督教、天主教、伊斯兰教等的寺院明显较少, 其总和仅占当期本地区寺庙总量的 19.8%。由此观之, 1944—1949 西康省康属地区寺庙样态是格鲁派和宁玛派两强携手称雄西康, 众教派寺庙微量弱小的不平衡寺庙格局。

#### (五) 各教僧徒规模不平衡, 格鲁派单极称霸康区

为考察西康省康属地区各教僧徒状况, 我们以“教别”为 Category Axis、以“僧徒”为 Variable, 作 Simple 分析, 形成分析图, 如图 7。

图 7 1944—1949 西康省康属地区各教派僧徒对比图



来源：根据 1944—1949 国内康区文献建立西康省康属地区喇嘛寺庙 SPSS 数据库，分析得出。

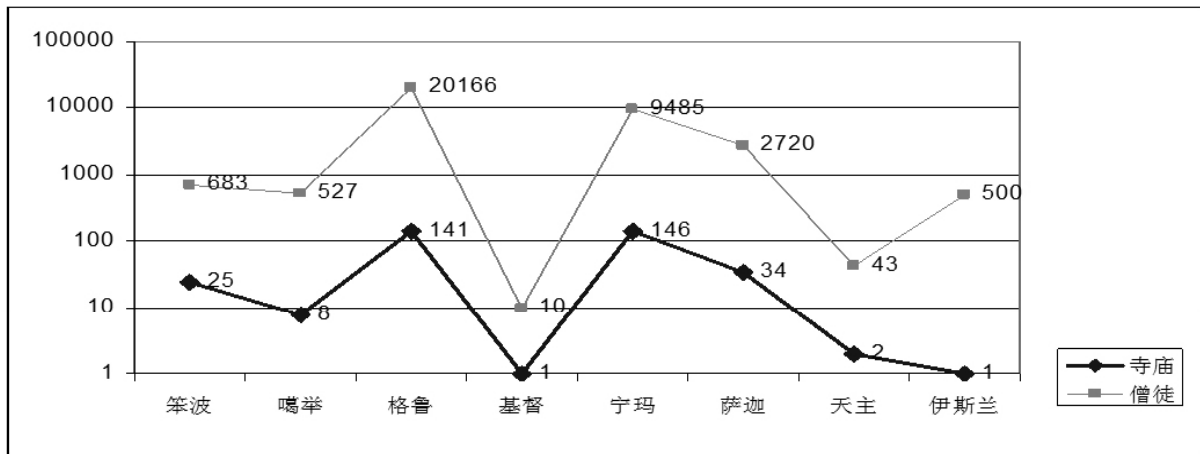
图 7 显示，1944—1949 西康省康属地区各教僧徒规模不平衡：藏传佛教僧徒规模明显大于苯教、基督教、天主教、伊斯兰教等教派的信徒规模；藏传佛教中，格鲁派僧徒规模又明显大于教内其他各派；格鲁派一家独大，呈现为单极称霸康区的极端不平衡僧徒格局。图 7 所示，格鲁派僧徒规模高达 20166 人，占当期本地区僧徒总规模的 59.1%，宁玛派紧随其后，僧徒 9485 名，占当期本地区僧徒总规模的 27.8%，萨迦派 2720 名僧徒，仅占当期本地区僧徒总规模的

8.0%，苯教、噶举派、基督教、天主教、伊斯兰教等，则以更有限的信徒规模存在于康区，共计仅占当期本地区僧徒总规模的 5.1%。与寺庙的非均衡发展相比，1944—1949 西康省康属地区僧徒发展的失衡状态更为突出，表现为格鲁派单极称霸康区。

(六) 各教“寺庙—僧徒”之间无必然相关性

从寺庙与僧徒之间的数量关系看，各教“寺庙—僧徒”之间无必然相关性，如图 8 所示。

图 8 1944—1949 西康省康属地区各教派“寺庙—僧徒”对应图



来源：根据 1944—1949 国内康区文献建立西康省康属地区喇嘛寺庙 SPSS 数据库，分析得出对比图

图 8 显示，1944—1949 西康省康属地区各教“寺庙—僧徒”之间存在一定程度的正向关系：寺庙多的教派，僧徒多，寺庙少的教派，僧徒少；僧徒多的教派，寺庙多，僧徒少的教派，

寺庙少。比如，苯教寺庙 25 座，僧徒 683 人；噶举寺庙 8 座，僧徒 527 人；格鲁寺庙 141 座，僧徒 20166 人；宁玛寺庙 146 座，僧徒 9405 人，萨迦寺庙 34 座，僧徒 2720 人；基督教堂 1 座，

信徒 10 人；天主教堂 2 座，信徒 43 人；伊斯兰清真寺 1 座，信徒 500 人。但值得注意的是，上述的正向变化并非是成比例变化：苯教的“寺庙—僧徒”之比是 25：683、噶举是 8：527、格鲁是 141：20166、宁玛是 146：9405、萨迦是 34：2720，等等，特别地，就格鲁、宁玛二派而言，格鲁派寺庙虽略少于宁玛派，但前者的僧徒规模却 2.2 倍于后者，二派的“寺庙—僧徒”之间并非必然相关，不存在同向关系。

### 结 语

西康省康属地区是一个宗教社会，建省 10 年（1939—1949），比较前后两个 5 年，即 1939—1943 与 1944—1949，虽然宗教分布发生了一些变化，但宗教样态的基本格局未有改变，包括康南、康北的宗教分布，宗教大县，喇嘛寺庙大教派，等等，均未发生根本性改变。（我们将另文探讨）缘何如此？笔者认为，其中的一个重要原因，与宗教历史文化传播影响不无关系。

西康社会与西藏同受佛教熏陶，已有千余年历史。佛教史表明，西藏佛教形成之后，萨迦、噶举、宁玛、格鲁诸派即先后向国内外传播<sup>⑩</sup>，西康即为西藏佛教传播化育之要地，康区“处地佛教，宁玛、格鲁、噶举、苯波与萨迦并行，而以格鲁派为最盛，寺庙以宁玛派为较多，喇嘛以格鲁派为最多”<sup>⑪</sup>。藏学前辈李亦人曾指出，“康区为佛教普化之区，人民崇信之心既深且久”<sup>⑫</sup>。伊斯兰教、天主教、基督教、道教、儒教等在康亦有传播，基督教传布较甚，其在西康区域最广者，为天主教。就传播途径而言，西藏佛教伴随卫藏之政权至康的，藏学前辈杨仲华指出：“政权所及之地，教亦随之。因之佛法教理，渐遍全境”<sup>⑬</sup>。儒教、伊斯兰教、基督教、天主教等，或军务、商务、移民、婚嫁之因，或外国人来康传布之果。总之，1944—1949 西康省康属地区宗教分布样态之所是，原因是多重的，一言概之，是宗教文化传统之累积，也是政治、经济之

铸就，短短 10 年西康建省之现代化探索，是难以较大改变西康宗教社会基本面貌的。

（责任编辑：無邑）

\* 本文属教育部人文社会科学研究项目“康巴地区的民族交融与宗教共处研究”（09YJC730007）基金资助成果。

- ① 四川省民族研究所编：《清末川滇边务大臣档案史料》，北京：中华书局，1981 年，第 920—921 页。
- ② 傅嵩林：《西康建省记》，成都：四川官印刷局排印，1912 年。
- ③ “中华民国史事纪要编辑委员会”：《中华民国史事纪要（1913 年）》，“中华民国史料研究中心”，第 290 页。
- ④ 刘君德、靳润成、周克瑜：《中国政区地理》，北京：科学出版社，1999 年，第 118 页。
- ⑤ 四川省文史研究馆：《四川军阀史料（第四辑）》，成都：四川人民出版社，1987 年，第 414 页。
- ⑥ 李亦人：《西康综览》，左永泽，郭宇屏校订，正中书局中华民国三十六年铅印平装本。
- ⑦ 刘君德、靳润成、周克瑜：《中国政区地理》，北京：科学出版社，1999 年。第 121 页。
- ⑧ 赵心愚、秦和平、王川：《康区藏族社会珍稀资料辑要（上）》，成都：巴蜀书社，2006 年，第 319 页。
- ⑨ 赵心愚、秦和平、王川：《康区藏族社会珍稀资料辑要（下）》，成都：巴蜀书社，2006 年，第 523 页。
- ⑩ 喇嘛寺庙数据，根据上文“一”中所列材料得来。
- ⑪ 赵心愚、秦和平、王川：《康区藏族社会珍稀资料辑要（上）》，成都：巴蜀书社，2006 年，第 322—323 页。
- ⑫ 任继愈、杜继文：《佛教史》，北京：中国社会科学出版社，1991 年，第 457 页。
- ⑬ 西康省政府秘书处：《西康概况》，中华民国二十八年，第 210 页。
- ⑭ 李亦人：《西康综览》，左永泽，郭宇屏校订，正中书局中华民国三十六年铅印平装本，第 159 页。
- ⑮ 杨仲华：《西康纪要（上下）》，商务印书馆发行，第 407 页。