



石之美者——德清县博物馆藏玉器赏析

徐欢 (浙江德清县博物馆)

玉器在我国古代泛指美丽的石头,古人将质地坚韧致密、色泽温润纯净的美石都视为玉。中华民族对玉应用之广泛,以及对玉那份浓浓民族情感是世界古文明国所仅有。自古至今佩玉、玩玉、赏玉、藏玉已成传统,歌颂玉之美,诗词文章也已蔚成风气,不论文人雅士、达官百姓无不喜爱之。德清县博物馆藏玉分为良渚玉器和明清玉器两部分,下面分别介绍之,欣赏之。

苍璧礼天——良渚玉器

德清历史悠久,距今有五千年的良渚文化在县境内有大量遗存,遗址频繁出土了不少珍贵文物,其中最令人瞩目的是玉器。器类有琮、璧、钺、璜、冠形器、玉镯、玉管、玉珠、玉坠、锥形玉器等。与雕刻文饰丰富、力求吉祥富贵的现代玉器相比,距今几千年的良渚文化玉器显得格外清新,古拙得宛如世外桃源一般。

良渚文化玉器数量众多、品种丰富、造型繁复、用途广泛,主要可分为两类:一是祭祀礼仪玉器,一是佩戴装饰玉器。主要器型有琮、璧、钺(彩版一,5)、璜、符、镯(彩版一,6)、佩、珠(彩版一,7)、管(彩版一,9)、环(彩版一,10)、等及梯形器、锥形器(彩版一,8)、半球形器(彩版四,3)、冠状器(彩版一,11)、三叉形冠饰等,还有蝉、鸟等动物。良渚文化最大的特点是除琮、璧、镯等少数玉器为单件外,多数玉器为复合件,其中有组装件、穿缀件和镶嵌件。

玉琮是良渚文化最典型、文化底蕴最深的器物,因其具有精美绝伦的纹饰和重要的历史价值,以及巨大的艺术魅力,自古就被嗜玉者所追捧。宋代的一些影青瓷就开始模仿良渚玉琮的造型。清代的乾隆皇帝嗜玉成瘾,他对良渚玉琮更是情有独钟,他曾在良渚玉琮上写道:“出幽辟子午,成器想石监石储。环宝汉京重,廉贞君子如。砚头沾墨雨,世外阅

仙鱼。几陪清供,兴怀静赏余”。

《周礼》载:“礼神者,必象其类,璧圆象天,琮八方象地。”璧,作为用来祭祀、礼聘、殓葬、辨等级、明身份、表财富的重要礼器,也是良渚文化典型的器物之一,古人认为天圆地方,而天又是苍色(青色),故“以苍璧礼天”。璧是一种中央有穿孔的扁平状圆形玉器,良渚时期的玉璧多数光素无纹,器形单一,其器料的切割和磨制方法较为原始,常厚薄不一,璧中间的圆孔为双面对钻而成,多有台阶痕,璧缘或平直或圆钝,所用玉料以透闪石或者阳起石为主,大多呈现土灰、暗绿、褐碧等颜色,整体气息极为古朴大气。

德清县博物馆藏的玉琮(彩版一,2)为国家一级文物,高19.5厘米,射径7.5厘米,孔径5.1厘米,长方体,内圆外方,共七级,中有对钻圆孔,全器素面无纹。玉璧(彩版一,1)为国家二级文物,直径19厘米,好径4.2厘米,厚0.7厘米,青灰色,圆形扁平体,光洁无纹。这两件玉器于1986年在德清县钟管镇辉山遗址墓葬出土,墓葬中木质葬具的标本经中国科学院碳十四测定,距今约4080年。据此,凡是以后其它地方出土了与辉山玉器相似的文物,那么它的年代可参照辉山的年代。辉山类型,成为良渚文化考古年代学的一段标尺,以此足见这些玉器的价值与魅力。

璜是一种弧形片状玉器。《说文》称:“半璧为璜。”实际上古代的玉璜不仅限于规整的半璧(半圆)形。璜在“六器”中被作为礼器,《周礼·春官·大宗伯》载:“以玄璜礼北方。”但在考古发掘中,多发现于人的胸腹部,系一种佩饰。半圆玉璜,国家三级文物,1994年德清县三合羊尾巴山遗址墓葬出土,直径5厘米,高3厘米,形似半圆形璧,圆心对钻小孔,外壁边缘饰弦纹一道,器表光洁无纹。三角玉璜,国家三级文物,1996年德清县下舍新安高桥遗址墓葬出土,外形呈

不规则三角状,正面刃边,底面平整,中有半圆孔,孔两侧有对钻小孔,光洁无纹。

精雕细琢——明清玉器

明清玉器是集古今之大成者,其阴刻、阳刻、浮雕、透雕、俏色、描金镶嵌无所不备,线条婉转流畅,变化多姿,外表则润滑细腻,光泽柔和,做工精细,雍容典雅,高超的雕琢技艺为历代之最。

明代玉簪十分兴盛,多呈圆锥形,少数为方形尖首,簪首有凤鸟、松、竹、梅、如意等,有的还刻有吉语。玉簪有后妃玉簪和民间玉簪两大类,后妃玉簪用玉、珠、宝、金、银等贵重材料,工艺精细;民间玉簪常用青白玉琢成,簪头变化多端。德清县博物馆藏玉簪簪首雕琢呈莲花状(彩版四,5),古人对荷莲是情有独钟的,莲的品质诚如宋人周敦颐《爱莲说》所云“出淤泥而不染,濯清涟而不妖”,人们崇尚其纯洁高贵的气质,同时又取其寓意,象征连(莲)生贵子,来表达人们的美好愿望,古人爱莲一是因其品行高洁,二是因其为多子植物,符合人们祈求子嗣繁衍的传统。一根玉簪的用料绝对不比一件同样材质的挂件少,相反由于它们要做成细长状,且不能有断裂和瑕疵,所以制作工艺比一般的玉制摆设挂件的要求来得更高。明代佩玉习俗盛行,因而各种头饰、佩件不但制造量大,还出现了新的品种。如云形饰件与璜、玦、花叶组合来做玉串饰,还有装饰衣帽的花形玉片等。德清县博物馆藏的玉花(彩版四,1)原来是衣服和簪子上的饰物,玉花通常也有配上不同的宝石,镶嵌在金银的托子上,非常精美。玉花的雕工难度是非常高的,因花瓣要等分,要是花瓣大小有异,谁也可以一眼看出来,所以雕刻玉花首先要准确,其它的玉器就没有这个问题,就连刻人物的,要是左右手大小不同,也没有太碍眼,除此外,玉花一般都是立体雕工,亦非一般高浮雕、浅浮雕可相比。

在明清玉器中,玉杯是较为常见的玉器造型。虽然历代都有玉杯的生产,但风格特色各代不同。明清玉杯不仅做工讲究,而且形式多样,双耳杯、桃杯、人物杯等各具特色,其特点是多数带有杯托和双耳,风格灵秀雅丽。双耳杯在我国有着悠久的传统,早在先秦至汉代就已盛行,当时多用于漆器,名“耳杯”。至明清时,双耳玉杯相当流行,形式的变化主要集中在“耳”上(即把手),有动物、人物、植物和几何形题材的耳杯设计。此玉杯(彩版四,6、7)时代为清乾隆,杯口径7厘米、高3.5厘米,座长14厘米、宽9.8厘米、高0.9厘米,和田白玉质,质地细腻,色如凝脂,白中泛青。杯形似簋,肩

腹部置两个对称的夔龙形耳,腹部减地谷纹三道,杯可独立使用,其下有托盘,托盘中部有一个和杯足相适应的圆环,整器造型端庄,打磨光亮。

带钩(彩版四,8)是用于勾束腰带的器物,通常由钩首、钩身、钩钮三部分组成。钩首向上弯曲成钩状,用于勾连,钩身正面为钩面,多有纹饰,钩身底部有钮,起固定作用。玉带钩早在新石器时代就已出现,春秋战国到汉代曾一度盛行,汉代以后逐渐衰落,隋唐时期从考古资料看很少发现玉带钩,到宋代又开始出现,属复古品,明清时期使用较普遍,用途更多,除了作带钩用,还作文房用品或挂物件。清代的玉带钩造型丰富,有琵琶形、螳螂肚形、如意形等,一般钩首以龙头形为多,龙眼凸出,龙首高昂,有威猛凶悍之感,钩身较短且宽,有方有圆,上面圆雕镂空各种纹饰或素面,尤以螭纹最为多见,与钩首龙头相呼应,称“苍龙教子”(彩版四,9),钩首与钩面还有其他造型纹饰的组合,但是无论纹饰如何变化,都含有吉祥如意。

明朝盛行佩玉,陆子冈便是当时著名的碾玉高手。子冈制作玉牌,对琢玉有着极高的造诣,从而形成了一种风格独特的方形玉牌——子冈牌。到了清代,满族人的腰带上佩戴饰物蔚然成风,玉佩的需求量也随之大增。清代是玉佩件繁荣鼎盛时期,佩件的品种数量最多,造型既有对传统风格的继承,又有发展和创新,纹饰繁絮,布局对称,器形圆搓,玉质纯净,题材实意吉祥。清代双鱼佩(彩版四,2)色泽莹润,圆花边形扁平体,整器雕琢出如意、双鱼、磬、荷叶等图案,纹饰精美。佩鱼之风始见于商代,商代玉雕中有许多片状玉鱼,都很小。唐代以后,玉器的制作体现出越来越浓的生活气息,含有吉祥寓意的玉雕佩饰开始陆续出现,鱼纹样成了玉雕佩饰中常见的题材。宋元时期的鱼形玉佩目前已经有出土,传世品为数也相当多。宋代玉鱼种类较多,一般头较小,鱼身扁平或微微隆起,分为无鳞和有鳞两种。元明清三代的鱼形玉佩继续丰富和发展了鱼形图案的纹样,出现了鱼与荷花、鱼与磬组合而成的图案,寓意“年年有余”“吉庆有余”。

明清时代的玉器品类很多,形式也非常丰富,它的影响一直延续至今,只要我们稍微注意一下我们身边的现状,就不难发现明清的余波随处可见。

(责任编辑:刘慧中)

浙江德清县博物馆藏玉器



1. 玉璧



2. 玉琮



3. 半圆玉璜



4. 三角玉璜



5. 玉钺



6. 玉镯



7. 玉珠



8. 锥形器



9. 玉管



10. 玉环



11. 冠形器

浙江德清县博物馆藏玉器



1. 明玉花片



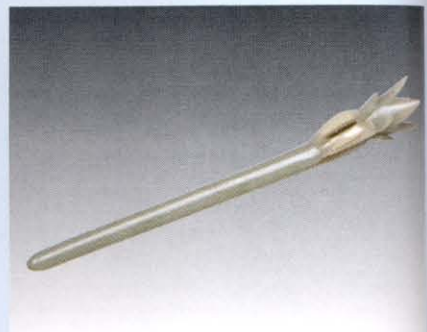
2. 清双鱼佩



3. 半球饰



4. 明五瓣玉花



5. 明莲首玉簪



6. 清玉杯



7. 清玉杯



8. 清素面玉带钩



9. 清螭纹玉带钩