

茶马古道新添—冷碛段调查简报

四川省文物考古研究院

摘要：茶马古道是近年来学界讨论较多的道路，但其内涵外延、历史沿革则众说纷纭。四川省文物考古研究院从实证的角度出发，2011 年 8 月组织考察队徒步调查了茶马古道川藏线新添—冷碛段，通过现存古镇（街）与文献记载中的驿名、地名的对应，来考察茶马古道这一小段的历史、走向，并着重考察沿途的文物古迹，尤其是古道路的现存状况。

关键词：茶马古道；文化线路；实地调查

中图分类号：K878.4 文献标识码：A 文章编号：1003-6962(2012)02-0065-08

一 前言

“茶马古道”的提出最早可以追述到 1987 年木霁弘、徐涌涛先生用“茶马之道”来概括大西南的主要贸易形式。现在“茶马古道”的概念得到了越来越多的认同。虽然茶马古道的起始、沿革、走向、主次等，还存在诸多争议，但作用和意义已渐为世人所知。茶马古道沟通了内地和藏域，促进了汉藏文化交流和融合，已成为学界共识。

2011 年 8 月，四川省文物考古研究院进行的茶马古道新添—冷碛段的调查，是四川省文化厅“蜀道资源及其开发利用”课题下的蜀道资源调查。之所以选择这段古道进行调查，是因为这一段属于茶马古道雅安—康定段的南线，明清—民国年间都属于官商往来首选的大路，留下了较多记载；也因为建国后的 108 国道弃大相岭改道泥巴山，基本未与原古道重合，使得古道得以较好保存。

二 调查经过

2011 年 8 月 5 日，考察队抵达荣经县城，从老城区开始调查，再由花滩—菁口—民建—顺江到凰仪，过凰仪翻大相岭，过大相岭垭口即为汉源，一路从二十四盘下到羊圈门，再下到清溪，然后过九襄，到宜东，往西经三交、民生，翻飞越岭到化林坪，再由盐水滴到冷碛，回程中补调

查新添。考察于 8 月 12 日结束，共计 8 天。调查以徒步、访问为主要方式。

三 调查收获

此次徒步调查于道路沿线收获颇丰，但由于速度慢、机动性差，调查仅限于道路沿线，而未对道路周边存在的文物点进行调查。调查成果有古镇与古街、古道与古桥、碑刻及石窟寺。

（一）古镇与古街

根据荣经县新添乡曾经背过茶包的老人彭举文回忆，从雅安到康定，背着茶包走一趟来回，需约 30 天的时间，其中负重前往，需要约 20 天，轻装回来，约需 10 天。每趟休息住宿的地方都比较固定，30 里一大站，25 里一小站。一路上马帮、背夫来来往往，络绎不绝。我们考察到的有：新添、荣经、菁口村、民建村（原安靖乡）、顺江村、凰仪乡（现并入安靖乡）、清溪、九襄、宜东、化林、盐水溪、冷碛镇。

1. 新添

新添仅一条街，中心为一个戏台和广场，沿街均为店铺，依稀可见当年的生意兴隆。新添是从雅安到康定的第二个大站，通常背夫们都会在此住上一晚，第一个大站是天全县多功乡。据《明会典》记载，这里曾经设置过新店马驿，后讹成新添。

2. 荣经古城

荣经城新民上街、民主路、人民东路一带古

街保存得也较为完好，街面上高高低低的老房子和店铺，不时还有些曲径通幽的小巷子，把两条平行的街连起来。民主路南隐藏在一排房子后面的开善寺正殿，建于明成化十七年（1481 年），面阔 3 间，进深 3 间，歇山顶，抬梁式梁架，现为全国重点文物保护单位。

3. 菁口村

当年的背夫们对菁口村流传着这样的描述“六十五步远，一里三洞桥”，是说走过菁口村要走 65 步，从村口到村尾，一里之内，要经过 3 座小桥。现在桥面为新铺，大青石的栏板也不见了。据《明会典》记载，这里曾设菁口马驿。菁口村应该是第三大站。村里从北到南有三个店子，为福顺店、万顺店、长顺店。



图一 菁口村古街

4. 民建村

民建村是以前安靖乡所在地，后来安靖乡和凰仪乡合并，更名为民建。这老街依相岭河而建，有大通桥。花滩—民建段，行相岭水右侧；民建—凰仪段，行相岭水左侧。据说前些年发大水，将桥面冲毁，现只剩下桥墩和桥头的一块方石柱，刻着桥名。大通桥旁边即是老街，沿河而建，顺山势而高，又分为上街子和下街子。街上的石板路面由于不便于摩托车骑行，前几年在石板路上铺上了水泥面，坡道处原来的台阶还依稀可见。

5. 顺江村

顺江村原名吹十铺，这是当地村民写给我们的名字，但是我觉得应该叫“炊食铺”才是。从时间上算，一大早负重从菁口村走到这里，也该做饭吃了。背夫们往往出发时就会背上一斗粮食，沿途都是自己煮自己吃。这条老街有的房子外面包着砖，但里面还是老的梁架，路面上铺了水泥，比较平坦，原来的石板路面就看不见了。



图二 民建下街子水泥路面下的石板

老铺面也都还是原来的木板，留有做买卖的窗口，似为以前的商铺。

6. 凰仪村

从花滩过来的公路，到凰仪这里就断了。凰仪也就一条街，原来的古道应该是直接从观音庙过来的。现在的路面低了观音庙约 10 米。观音庙两头古道还在，部分湮没在草丛中，看不见石板。从凰仪再往里走，经二台子、木根岩，可以走到板房住宿。据说板房附近有一块清代的修路碑，按时间算，背夫们住宿应该在板房，即现在是大关电站机房所在地，原来的建筑已荡然无存。

7. 清溪古城

从板房开始翻大相岭，过大相岭山下即是清溪。雍正七年（1729 年）置清溪县，1914 年改清溪县为汉源县，县治仍为清溪，1950 年迁往新建的九襄。清溪县不大，从威尔逊拍摄的老照片看，当时的清溪县也就一条街，这条街到现在主体尚存，只是有的房子翻修过，外面镶了瓷砖等，但内部梁架结构大多还保持原样。老街旁边即是清溪文庙。

8. 九襄古镇

茶马古道并不从九襄过。1950 年汉源县治迁九襄镇（原汉源场），1952 年即迁往新成立的富林镇。九襄的古街道保存得相当好，古街的尽头，是道光年间汉源场的拔贡黄体诚为其母修建的一座精雕细琢的石牌坊。

9. 宜东古镇

从大相岭下到羊圈门，过清溪，到建黎（即《明会典》所载的沉黎驿），经西溪、凉风顶、林政到宜东。宜东有前后两条街，前街较长，大约有 1.3 公里，后街稍短。前街主要是店铺，后街主要是马店。据当地老人曾昭顺回忆，当年宜

东非常繁华，藏人的马帮和内地的背夫来来往往，热闹非凡。现在还有五省庙，据说是用陕西等五省商人修会馆后剩下的钱修的。此外还有曾家院子、罗家院子、彭家院子等马店。



图三 宜东后街的小院

10. 化林坪

翻过飞越岭，即到化林坪。这里现有几十户人家，房屋都粉刷一新，从飞越岭下到半山腰时远远望去，青瓦白墙，整齐排列。道边绝壁的平台上有修复后的观音阁，村口有保存较好的两块碑，一块重修观音阁，一块修路碑。化林坪里有金花庙，仅存大殿，殿前有两棵柏树，树龄都在百年以上。

11. 盐水滴

从化林往冷碛走，中途经过盐水滴，也是一条古街，两边院子保存还好。

12. 冷碛

终点站冷碛，东西都由两条新街夹着，中间是老街。我们中午到达这里，适逢当地赶集，街两边的商铺都撑起塑料篷子，几乎遮住了老街的天空。

(二) 古道与古桥

途经的古道断断续续，短的数百米，长的数十里，总体说来，有人活动的地方，总或多或少有所改变，古道的破坏因而比较大。人迹罕至的地方，古道保存得相对较好，只是地势艰险处，人不走了，难免年久失修。古道主要集中在两段：从荣经的花滩到汉源的羊圈门，从汉源的宜东到泸定的冷碛。

1. 箐口村古道

箐口村古道在箐口村口北，过了桥不远便是。调查时地表长着玉米，古道为石板铺砌成台阶状，长约 200 米。其中现存最大的一块石板，有 1.64×1.03 米，上面有一个拐子窝，深达 10

厘米。古道不远原有一座庙，旁边还有一块红砂石质石碑，碑文已漫灭不可识。

2. 大通桥

大通桥在民建村北，跨相岭河，明洪武十年建，清乾隆二年重修，为五孔平桥。据说由于前几年洪水，桥面已被冲毁，现存桥墩和部分桥面，桥头的一块方石柱，刻着桥名。旁边是 1954 年新修的石桥，代替了大通桥的功能。

3. 观音庙古道

观音庙也是重修的一座庙，但是位置应该还在原处。庙北门外有一段古道，大约也只是十几米长，路面风化较甚，上面有拐子窝，应该是以前的古道，比现在的路面高出不少。从观音庙再往南，也是一段古道，可通到凰仪的街上。观音庙古道应该是以前古道的走势，后来可能由于地质原因，公路改线在比较低的地方，这段古道因此得以保留。但是由于常年无人走动，古道的石板已经被荒草覆盖，只是从植被的长势上，隐约可辨。

4. 周公桥

凰仪北 500 米左右，是一座小石拱桥和铁索桥的复合桥，石拱桥就用河道的卵石砌成，这座桥走势和到电厂的便道一致，但不重合，现在基本不用，也是一座老桥。

5. 大相岭古道荣经段

过了电厂，大相岭古道基本连续，小关、二台子、木根岩、大关、板房、长老坪、溜马坡一直到草鞋坪。凰仪一小关—二台子—木根岩—大关—板房大约有 10 公里，其中走过小关垭口是一块平地，据说当年这里有很多店铺，但现在满地的树木和杂草，除了古道，什么都看不到了。板房—长老坪—溜马坡—草鞋坪这段路，GPS 测量大约为 15 公里。此段古道因是大相岭迎风坡，降水丰沛，草木丛生，除了感觉到脚下踩的是石阶，根本看不出古道的形状，应荒废已久，但仍可判断出路为石头铺就，我们基本上是沿着相岭河，从宽宽的河道、淙淙的水声，一直走到一泉如线的源头。即便是石头铺的路，也从石头缝中长出了草。长老坪还保存着石砌保坎，应该曾有一些遮风避雨的建筑，供行人休息。溜马坡是一段长长的易滑坡山坡，这里的古道要么是顺着山坡掉下去了，要么是被上面掉下来的石块给埋在下面了，我们看到的，就是一段长长的滑坡。渐

至山顶，上升的气流到此携带的水汽也降的差不多了，所以植被相对稀疏，反而能看出隐约的一条细线，绕过几道山梁，消失在垭口。垭口处便是草鞋坪，这里的古道保存较好，由大石板铺成。



图四 草鞋坪古道

9. 二十四盘古道

翻过草鞋坪，就到了汉源，这一段古道保存较好，只是坡陡弯多。背夫们称为“二十四盘九斗碗”，其实是“二十四盘九陡弯”，这个“九陡弯”应该就是“九折坂”。转弯处宽 3.26 米，一般的地方要窄一点。这一段大约有 5 公里。

10. 羊圈门古道

羊圈门古道保存得也非常好，宽阔、平坦，石板也比较完整，没有受到较大的破坏，几乎可以行车。走到羊圈门，山脚的清溪已遥遥在目。羊圈门是一个村庄，再往下由于村民需要方便的交通方式，而古道的宽窄正合适，所以也就都被破坏了。



图五 羊圈门古道

11. 宜东古道

从清溪经建黎、西溪、林政到宜东是当年的背夫们常走的道，但我们这次选择了从九襄走，这一段也就未经调查。宜东镇的东头还保留着一

段长约 300 米的古道，也是用石板铺成。

12. 桥炉子

在宜东西头还保存着一座石桥，叫桥炉子。这是一座单拱桥，桥面和桥栏杆都是新换上的，桥墩和桥墩两侧龙首、龙尾的雕刻是原有的。这座桥比较独特的地方并不在桥上，而是桥下的河道在这一截是用大青石板铺成倾斜的一段。



图六 宜东桥炉子

13. 飞越岭古道汉源段

从三交乡林口村再往西走，已无公路，只见古道。当地人到泸定去也常取道这里，因为与其坐车从这里经宜东—九襄—汉源—石棉这一路绕过去的时间，走路也走到了。再加上气候原因，这条道较大相岭荣经段易辨认。经核桃坪—头道桥—二道桥—三道桥—凤龙寺，过凤龙寺即开始翻山，飞越岭山体较薄，容易翻越。垭口即是汉源和泸定的县界。

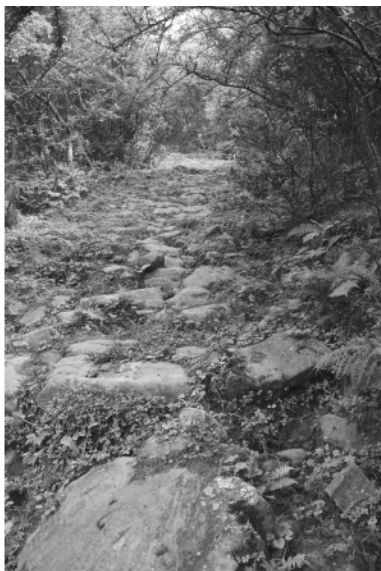
山脚林口—凤龙寺段草木比较茂盛，因为古道为石板砌成，不能长树，路边树的枝条时时垂下来，遮住古道，林荫便像是天然的长廊。过了凤龙寺，雨量较少，只有低矮的灌木和花草。垭口据说以前曾有一块界碑，上书“泸定县”，不过因植被比较茂盛，这次未能找到。

14. 飞越岭古道泸定段

从飞越岭垭口往西北，过瓦窑坪、黄草坪便是化林坪。这一段古道也保存的非常好，尤其是山脚这一段，宽约 3 米，石头上不时可以看到拐子窝和马蹄印。瓦窑坪和黄草坪都曾经有建筑，供行人歇脚，现在都废弃了，只有石砌的断壁残垣暗示出这里曾经的兴旺。

15. 化林坪古道

从化林坪往西北，一路下山，这段道路狭窄，路面不铺砌石板，多碎石，不知是不是牲畜践踏所致。



图七 飞越岭下瓦窑坪古道



图八 黄草坪古道

16. 盐水滴古道

位于化林乡盐水滴村，部分古道顺山岩凿出平缓的台阶，台阶上满是碎石，未见石板铺砌。

(三) 石碑与石刻

沿途石碑和石刻由于人流量大，应该比较多。但是留存到现在并被我们发现的不多，有的知道有，但此次调查并未找到。

1. 石佛寺摩崖石刻

位于荣经县花滩镇菁口村北约 2 公里，即在九盘山脚下，公路东侧，为四川省重点文物保护单位。主体开凿两个高 4.4、宽 10 米的红砂岩巨石上。造像内容为儒、释、道三教造像，主要有佛、菩萨、三清、玉皇、孔子等。

2. 菁口村石刻

位于菁口村北的茶马古道东侧的一块大青石上，一长方形小幅，当是祈求平安的刻符。石刻表面已经风化，但可以看出不是造像而与汉字比

较接近。大小约 30×20 厘米。

3. 电厂同治十年碑

位于荣经凤仪一级电站生活区内，为一长方体碑柱，横截面近方形。正面上刻一执斧的武将，下刻一执扇文官，红砂岩。正、背面有字，但字迹不清，背面末尾有“同治十年”字样。

4. 万寿桥碑

汉源林口—凤龙寺段古道二道桥过桥不久便有一通碑立于路旁，碑额题“万寿桥”，当指二道桥。碑立于民国三十七年（1948 年）。



图九 万寿桥碑

5. 新修观音阁□堂、培修山门题记

碑立于飞越岭下，将至化林村道旁，碑额刻双龙戏珠图案，下书“永垂万古”，道光十一年（1831 年）立。

6. 恩流不朽碑

碑立于化林村口，碑额也是双龙戏珠，下书“恩流不朽”，碑立于道光三年（1823 年）。内容大致讲当时化林驻军退役后的“退休金”问题，根据服役年限发予不同数量的银两。

四 小结

“茶马古道”作为日益受到学术界重视和关注的一个概念，很好地概括了川藏、滇藏交通贸易的特征。此次徒步调查了茶马古道沿线的 12 个古镇（街），沿途古道 130 余里，其中以大相岭段（凤仪—羊圈门），飞越岭段（林口—化林坪）保存得最好。其中“沈黎大相岭为川南门

户，建藏通衢。其山之高峻，每至盛暑犹见冰雪；其路之奇险，大都下临绝壑，上倚悬岩。蜀道之难，于斯为极”。^[1]古道有在山体基岩上直接凿出，也有用石板铺砌。相岭段光绪二十三年曾有一次大规模的培修，当时役工十万，费资三千，“培修路程七十三里，铁木桥十一座”。^[2]另“由邑西，历富兴场、泥头达飞越岭，计程百四十里，崎岖难行，亦与相岭埒”，^[3]苦于经费不足，乡人闻之，“自负锄来者日数百人，未匝月，而百余里之险途化为康庄”。^[4]

据新添彭举文老先生讲，背夫背茶包多亲邻相熟之人结伴而行，经验丰富者带队，负重行山路，行歇都有一定的准则，所谓“上七下八平十一”，即是上山 70 步一歇，下山 80 步一歇，平路 110 步一歇。也有认为是 7 步、8 步、11 步者，如此，行歇更换频繁，以平路 11 步一歇，一步行 1.5 米计，16.5 米一歇，1 里平路要歇 30 次。这其中换姿势、放拐、起拐都要时间和额外的动作，假设 1 次只歇半分钟，1 里路要歇 15 分钟，一天最少也要行 25 里，则不计吃饭、喝茶、歇脚（放下茶包休息）的时间，单负重休息就要大约 6 个半小时，起起换换还徒耗能量，平路尚如此，山路更不必说，可见数步一歇的荒谬。领头者放拐，一队人依次放拐，领头者起拐，一队人依次起拐，一路可见石板上圆圆的拐子窝，就是放拐时，拐头在石头上磨出来的。放拐歇息的时候，便自唱山歌，或与道旁耕种农作者相唱和，名曰“穷欢乐”，也有因此而得成好事者。民国背夫的劳动价格是一个茶包一个银元，能背再加上俭省，一趟能省下几块钱，零星家用，也攒不下来，仅能糊口而已，不能致富。道路虽为历代官修民修，但是较为艰险，有前后相问答，后面话音刚落，回首即不见人影，尸骨都无处寻者。茶商和背夫之间的契约随人亡一笔勾销，两不相欠。当然，彭老先生回忆的是民国末年兵荒马乱时的商业模式，明清如何尚无史料可知。同治初，四川按察使牛树梅《过相岭见负茶包有感》七律一首，从士大夫的角度道尽背夫们的辛酸“冰崖雪岭插云高，骑马西来共说劳。多少贫民辛苦状，为从肩上数茶包。颁白老人十岁童，霖霖雨汗冷云中。若教富贵说供养，也应开帘怕晓风。”^[5]

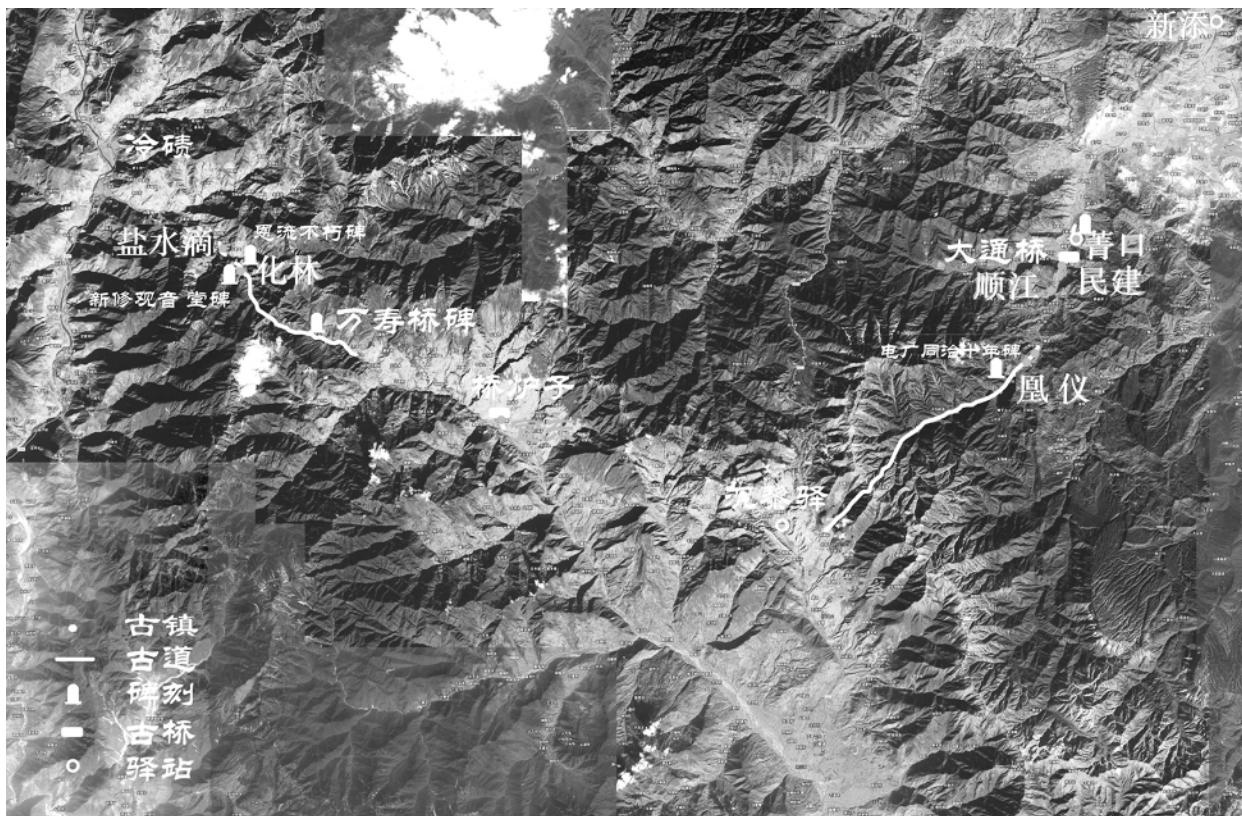
《明会典》提到的沿线相关驿站分别是新店马驿（新添）、^[6]菁口马驿（菁口）、^[7]沉黎驿（建黎），^[8]从建黎往西到宜东、化林直至康定，均未再设置驿站。但从一些文献的零星记载中仍可推知明清茶马古道从荣经到汉源，当是取道大相岭——飞越岭。

清代茶马古道的修筑应该有一定的定例，从目前保存较好的大相岭古道和飞越岭古道来看，显示古道中心由大石板铺成，两侧铺小石板。部分直接在山体基岩上开凿成台阶状。茶马古道在清代属于四川的南路驿道，雍正十二年（1734 年）的一道批复曾提到此段古道的修整：

覆准川省南北两路驿站，……南路之金鸡岭、飞龙关、大关山、小关山、大相岭、飞越岭……等处山路坍塌，应动项修整。凡遇陡壁临深之处，建造偏桥、增设扶栏。^[9]

飞龙关在武功镇东，大关上、小关山顺序颠倒，当是小关山、大关山。和光绪年间知县为守土之责，募银“平道途，利行旅”不同，雍正朝的整修似为国家行为，国库出资培修，在批复中要求把成都到康定的南路驿站专门预算款项修复，可见此道的重要。同时根据提到的险要处，可知四川南路驿程是雅安经大相岭、飞越岭到康定的驿路。

另据同是雍正年间编的《四川通志》，从成都到康定的路途和此次考察相关路段雅州（十里）对岩（十五里）风木丫（十五里）八步石（十五里）观音铺（十五里）飞龙关（二十五里）高桥关（十五里）庙上（十里）荣经县（十五里）磨刀溪（十里）箐口站（十里）篾房（十五里）黄泥铺（十里）小关山（二十里）大关山（五里）板房（十里）长老坪（十五里）二十四盘（十里）羊卷门（十五里）双桥子（十里）二郎溪（二十里）懒板营（十里）陡溜子（十五里）泥头（十五里）高桥（十里）三角坪（五里）林口（二十里）伏龙寺（五里）飞越岭（十里）化林坪（二十里）龙坝铺（十里）沈村驿（二十里）大坝（十五里）瓦角（十里）安乐村（五里）泸定桥，^[10]共计是 455 里。其中篾房从位置推测应该是民建村，黄泥铺应该就是凰仪，泥头应该就是宜东，据我们访问的宜东镇老人曾昭顺介绍，宜东附近有一座山叫



图一〇 新添—冷碛段调查成果图

宜头山，因为这个山比较平，没有山尖，像没有戴帽子的头，所以叫宜头山，宜东也因此而得名。这一带方言中“yi”、“ni”不分，从“黄泥”讹成“凰仪”，可见“泥头”即是“宜头”。伏龙寺即凤龙寺。化林坪以后到泸定桥也应该和调查的是同一条路，只是地名相差太大，无法对应。

清代雅安—康定此道为主线可确证，上推至明代，此道为主线亦无问题。

洪武二十一年（1388 年），太祖朱元璋问边策于高惟善，^[11]高惟善建议在东邻碉门（今天全）、黎、雅，西接长河西的岩州（泸定岚安）“立市”，并说明有六点好处，其中比较重要的三点：

番民所处鲁斯冈之地土瘠人繁，专务贸贩碉门乌茶、蜀之细布博易羌货以贍其生，若于岩川立市，则此辈衣食皆仰给予我，焉敢为非。^[12]

天全六番招讨司八乡之民宜悉蠲其徭役，专令蒸造乌茶，运至岩州，置仓收贮以易番马，比

之雅州易马其利倍之，且于打箭炉原易马处相去甚近，而价增于彼，则番民如蚁之慕膻，归市必众。^[13]

碉门至岩州道路宜令缮修、开拓以便往来，人马仍量地里远近，均立邮驿，与黎雅烽火相应，庶可以防遏乱略，边境无虞。^[14]

归纳起来就是岩州设市立仓，天全之民免徭役，专门蒸造乌茶，运到岩州储存起来易马，然后让附近无地可耕的藏人可以贩茶、布和羌货以为生计，同时修缮碉门至岩州的路，设立驿站，还可以方便传递消息，以防叛乱。《明史》载洪武帝听从了他的建议。

但是到了次年六月，岩州卫的奏折犹说“每岁长河西诸处番商以马易茶，其路由岩州经黎州始达雅州，茶马司定价每马一匹给茶一千八百斤，令碉州茶课司支給。不惟番商往复路远，实亦给茶太多，乞量减马价，将碉门茶课司所贮茶运至岩州设茶马司。马至则验其高下，以茶给之”，^[15]“诏茶马司仍旧，惟定其价上马一匹茶

一百二十斤，中七十斤，驹五十斤。番商有不愿者，听。”^[16]

也就是说高惟善的建议洪武帝虽然“从之”，但第二年都还没有表现出来，根据第二年“诏茶马司仍旧”，高建议的岩州茶仓，修缮碛门直达岩州的路（当为雅安—康定的正西道，碛门道）根本未付诸实施。据岩州卫称还是要取道黎州，翻飞越岭、大相岭到雅安的茶马司交付马，然后凭文书到碛州茶课司取茶。岩州卫请求将碛门茶课司的茶运到岩州仓储存，把茶马司设在岩州卫，马到了直接交易。但洪武帝仅将马分为上、中、下三等。这个价格如果是孤证的话，应存疑。上马降至不足十分之一，马驹降至不足三分之一，估计现实交易中，难以实现。

永乐十三年（1415 年），打箭炉的贡使来诉苦说“‘西番无他土产，惟以马易茶。近年禁约，生理实难。乞仍许开中。’永乐帝从之。”^[17]

可见在明代的时候，碛门道提到要修缮，但雅安和康定间的往来，主要还是依赖南路，直到清雍正年间仍是如此。

据严耕望先生考证，从唐开始，从雅安入吐蕃境主要有三条道：北路灵关道、夏阳道，西路和川道、夔松道（宋名碛门道），南路始阳道。其中最重要的是正当西路的和川道。^[18]但当时唐和吐蕃之间属敌对关系，碛门“两山壁立，一水中通，特设禁门以限中外”，所以战略位置非常重要。而始阳道是由始阳镇“循荣经河西南上行”，始阳镇位于始阳水汇入荣经河处，飞仙关西十余里，那么始阳镇的位置应该在的现在的多功镇附近。而在考证黎州通微外道中，曾引《旧唐书·李晟传》“吐蕃寇剑南，……晟乃逾漏天，拔飞越、廓清、肃宁三城，绝大渡河，虜乃隐退”，^[19]李晟的行军路线就是从多功镇循荣经水，过荣经，至飞越县（唐仪凤四年分汉源于飞越水上置县，约当今汉源宜东地），过飞越岭进入番地，一直打到大渡河边。如果始阳道也同是通往藏区，而始阳的位置又和漏天接近，也同是循荣经水往南，那么就on应该和黎州的这条通微外道为同一条道。只是从荣经到清溪段是取道大相岭还

是泥巴山或其它，尚待进一步考证。

所以这条古道，不管其开创是否与茶马有关，但是其存在，除了大相岭这段难以确认为唐代主要也经由此道外，基本自唐以来，一直负担着沟通雅安—汉源、汉源—康定的主线作用。

调查：闫西莉 万 娇 郭 明

执笔：万 娇

注释：

[1] 钟寿康 《培修大相岭桥路记》，汉源县志编纂委员会：《汉源县志》，第 885 页，四川科学技术出版社，1994 年。

[2] 钟寿康 《培修大相岭桥路记》，第 886 页。

[3] 同 [2]。

[4] 同 [2]。

[5] 汉源县志编纂委员会 《汉源县志》，第 888 页。

[6] 杨正泰 《明代驿站考》（增订本），第 52 页，上海古籍出版社，2006 年。

[7] 杨正泰 《明代驿站考》（增订本），第 52 页。

[8] 杨正泰 《明代驿站考》（增订本），第 54 页。

[9] 光绪朝《钦定大清会典事例》卷九三二《工部七·桥道·桥梁道路》。

[10] 《四川通志》卷二一，附《自成都府至西藏路程》。

[11] 高惟善，明洪武年间长河西土官元右丞拉旺莽理问，后遣入朝贡方物，留为礼部主事，二十年遣惟善招抚长河西、鱼通、宁远诸处，次年还朝言安边之道。见《明史》卷三三一《西域列传三·长河西鱼通宁远宣慰司列传》，第 8591 页，中华书局，1958 年。

[12] 《明史》卷三三一《西域列传三·长河西鱼通宁远宣慰司列传》，第 8592 页。

[13] 同 [12]。

[14] 同 [12]。

[15] 《钦定续文献通考》卷二二，文渊阁《四库全书》本，第 637 册，台湾商务印书馆，1986 年。

[16] 《钦定续文献通考》卷二二，文渊阁《四库全书》本，第 637 册。

[17] 《明史》卷三三一，第 8593 页。

[18] 严耕望 《成都西南边区东西交通诸道》，《唐代交通图考》第四卷，第 1258 ~ 1274 页，中研院历史语言研究所，1986 年。

[19] 《旧唐书》卷一三三《李晟传》，第 3362 页，中华书局，1975 年。

（责任编辑：蒋学松）