

河南南阳景庄东汉画像石墓

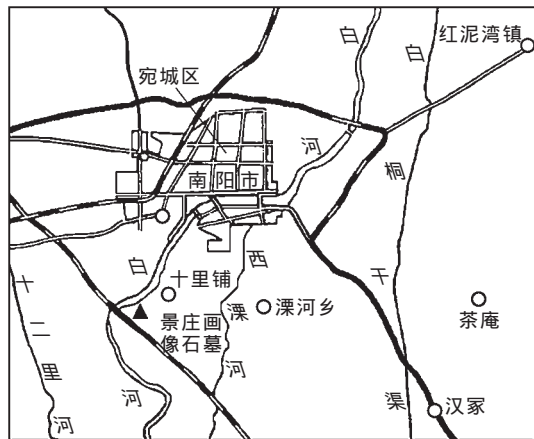
南阳市文物考古研究所

2000年12月,在南阳市宛城区溧河乡十里铺村景庄发现一座画像石墓,南阳市文物考古研究所派人前往调查,并对该墓进行了抢救性发掘清理。

此墓位于白河东岸,西距白河河岸仅6米(图一)。1984年,南阳地区文物工作队(今南阳市文物考古研究所)在其东侧的十里铺村发掘了一座汉代画像石墓,即十里铺画像石墓^[1]。1995年,在十里铺村第一砖厂发掘清理了另一座画像石墓,即十里铺二号画像石墓^[2]。此次发掘的景庄画像石墓距离上述两座墓较近。现将该墓的发掘情况简报如下。

一 墓葬形制

墓室上部距现地表0.5米。该墓早年被严



图一 墓葬位置示意图

重盗掘,导致墓顶毁坏,部分墓壁被拆除。除了构筑前室墓门的画像石材已不存在,其他各处画像石都没有被移动,幸存下来。

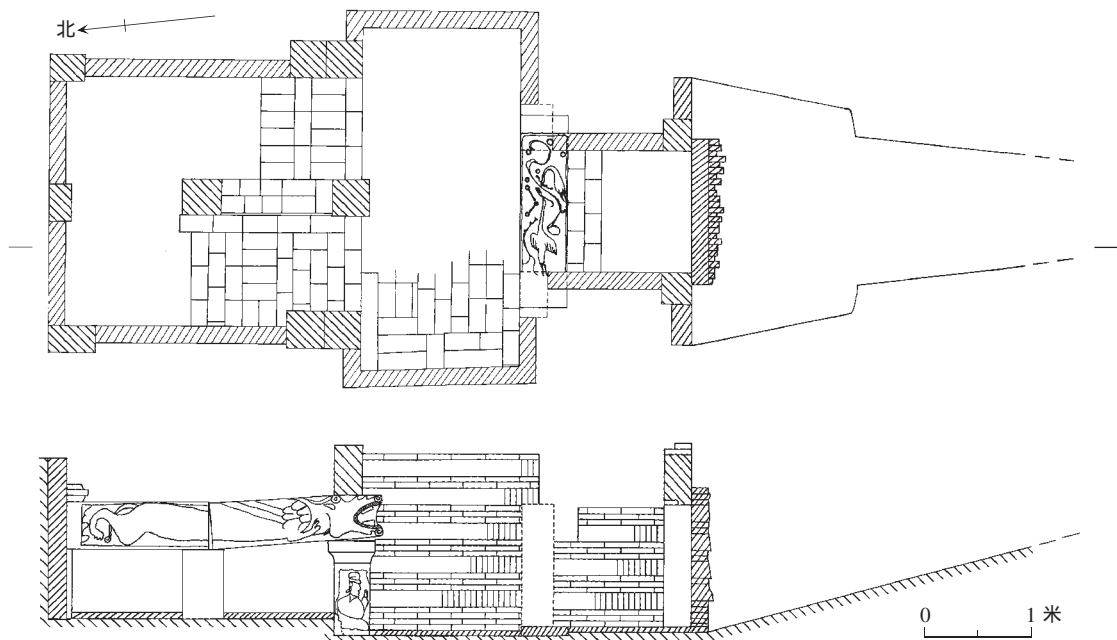
该墓为砖石混合结构,平面略呈“中”字形,坐北朝南,方向 185° ,由墓道、墓门、甬道、前室和后室组成。墓室南北长5.67、东西宽1.38~3.34米,墓底距地表2.18米(图二)。

斜坡墓道位于墓室南部,平面略呈喇叭状,南窄北宽,其北端宽于墓门宽度。墓道残长2.85、宽1~2.36、最深处2.16米。填土为较纯净的黄土。

墓道与甬道之间设有墓门,用砖石混筑而成。墓门高1.52、宽1.64米,由门楣石和长短不一的两块门柱石构成。门楣石下设有臼窝,却无门扉,而用长方形条砖封门。封门砖的砌法自下而上为一组四平一竖、一组一平一竖、两组二平一竖的条形砖砌成,墓门外用小砖砌墙加固(图三:1)。门楣和两门柱正面无画像,而在门楣石的背面雕刻出舞乐画面(图三:2)。

甬道平面呈长方形,南北长1.5、东西宽约1.08米,底部略高于前室。东西两壁的砌法相同,单砖起墙,均采用三平一竖长方形条砖砌成,竖砖都截掉一半以便与墙壁厚度一致。铺地砖为单层错缝平铺。

前室平面略呈横长方形,位于甬道与后室之间,南北进深1.4、东西横宽2.98~3.04米,低于后室0.15米。前室墓壁自下而上用长方形条



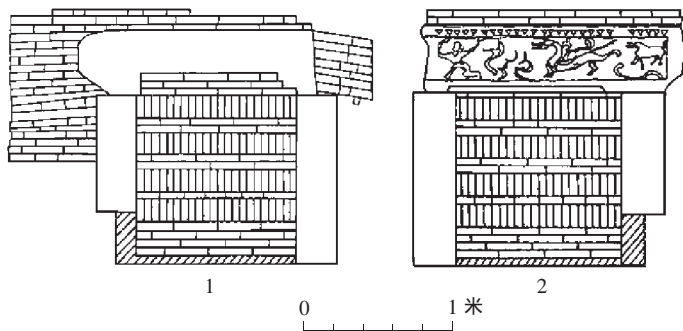
图二 墓葬平、剖面图

砖砌成,采用一组四平一竖、三组三平一竖和一组两平一竖砌法混合筑成。前室与甬道之间的墓门已不存在,依其两侧砖墙可以看出,当时应该有门柱石和门楣石构筑的门框,现存门槛石。

后室墓门位于前室的后壁中部,由东、西和中间3个门柱石、一个门楣石、中门柱上的石质枌斗(上宽下窄)、后室中过梁南端置于枌斗上的透雕龙首构成,门框均用砖一竖一平砌成。门框高1.04、东门框宽0.9、西门框宽0.84米,均无门扉(图四)。后室墓门是该墓画像石

主要放置的地方。

后室由东西两个主室组成,南北进深2.62米,东主室宽0.9、西主室宽0.98米,底部高于前室0.15米。后室中间有一道石砌的留门隔墙,由2块过梁石、3块立柱石构成。过梁下无砖墙,留有两门,使东西两室相通。其中过梁南端梁头透雕出龙首,与过梁石侧面雕刻的龙身体相吻合。两主室的外侧墙壁与后壁均为砖石混筑而成,东西两侧墙均为一石过梁、两立柱石构成的墙体骨架,间用砖混合砌成(图五~七)。后室铺地砖为单层纵横错缝平铺,北部有半砖平铺现象。

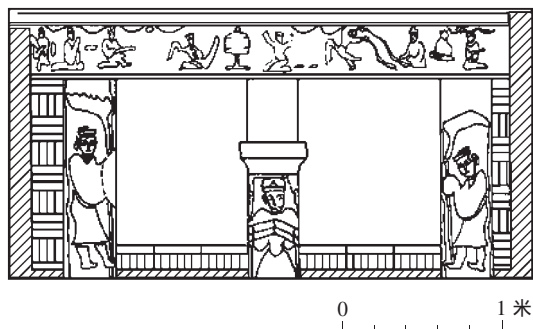


图三 墓门

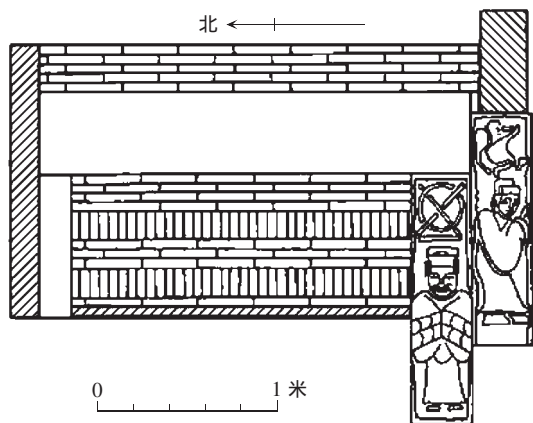
1. 墓门正面(由南向北) 2. 墓门背面(由北向南)

二 出土器物

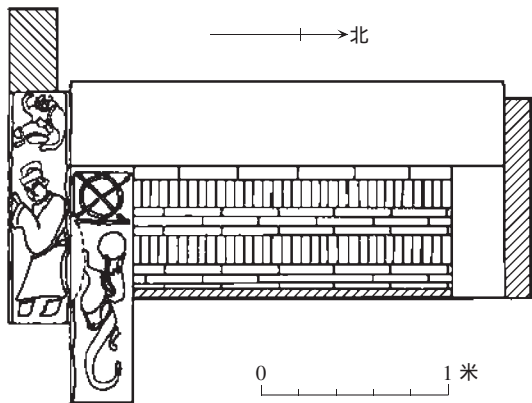
该墓早年即被盗掘,随葬器物残存极少。出土的少量陶片均为泥质灰陶,已不辨器形。在前室中部偏南出土一件石羊雕塑,头东尾西放置,面朝墓室内。墓内还出土13枚铜钱,出土时散落在前室与后室的填土中。此外,在前室底部还出土有少量的鸡骨,应盛放于祭器之内,祭



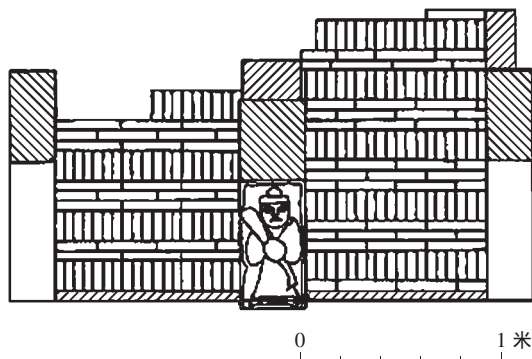
图四 后室墓门正面(由南向北)



图六 主室东壁



图五 主室西壁



图七 主室北壁(由南向北)

器已不存。

石羊 采用圆雕手法,仅雕刻出羊的头部和尾部轮廓。呈俯卧状,四肢弯曲,头朝左侧。两角弯曲,呈圆形,贴伏在头两侧。其背部正中有一个宽8厘米的方孔,可能用来插东西。通长58、高36、身宽24、头部宽16厘米。

铜钱 13枚,有的已破碎。包括新莽时期货泉2枚、更始五铢2枚,其余均为东汉五铢。

货泉 2枚。正方形穿,有郭,钱文较纤细。钱径2.1~2.2、穿径0.7厘米(图八:1、2)。

更始五铢 2枚。“五”字交股弯曲,上下横基本与两竖齐,“铢”字的金字头呈三角形,朱字头圆折。直径2.4厘米(图八:3)。

东汉五铢 9枚。“五”字交股弯曲,上下两横不出头。“铢”字的金字头呈三角形,四点较长。朱字旁上横圆折,有的朱字头高于金字旁,上下对应,中间直笔较长,两头较细弱。直径2.4~2.5厘米(图八:4)。

三 画像石

该墓葬共发现石料19块,其中有画面的14块,主要用于门楣、门柱、过梁、梁柱等,共雕刻画像20幅,部分画面有朱砂彩绘痕迹。现根据画像石的位置及画面内容,重点介绍如下。

第1石 刻于墓门门楣石的北面,长170、宽43厘米。为舞乐百戏图。画面漫漶不清。左刻一人,长袖起舞;中有一龙,右刻一犬。间饰云气纹(图三:2)。

第2石 刻于前室门槛石上面,长170、宽42厘米。为天象图,画面漫漶不清。图中刻两飞鹤,口衔灵芝草,展翅飞翔,其中左边飞鹤曲颈回顾。飞鹤周围饰星宿(北斗七星)和云气纹(图二)。

第3石 刻于主室门楣南面,长324、宽44厘米。为舞乐百戏图,已经漫漶不清。画面上共刻9人,其中左右两端各刻3人。左边第一人侍

立;第二人跪坐,手拿乐器,正在演奏;第三人侧面跪坐观看。右边3个人正在跪坐观看。画面中间置一建鼓,鼓两侧各有一人跪坐于地。挥臂击鼓。旁侧还有一舞伎,正在长袖起舞(图九)。

第4石 主室西门柱,其南面、东面均刻有图案。

主室西门柱南面 高127、宽33厘米,刻拥彗门吏。画面上一人头戴帻,身着长衣,双手拥彗,侧身而立。画面中部右边剥蚀(图一二)。

主室西门柱东面 高127、宽33厘米,刻执笏门吏。画面上刻一熊,竖耳垂腹,蹲坐于地。侧身向左,左臂向上伸举,右臂垂于地。下方刻一执笏门吏,头戴冠,身着宽袖长袍,双手执笏,侧身俯首侍立(图一三)。

第5石 主室中门柱,其南面、西面、东面

均刻有图案。

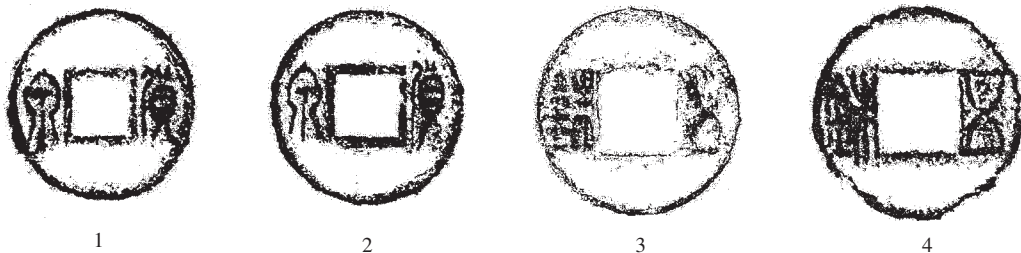
主室中门柱南面 高67、宽32厘米,刻捧盾门吏。画面上门吏头戴冠,身着长袍,束腰,双手捧盾,正面端立(图一六)。

主室中门柱西面 高67、宽32厘米,刻执笏门吏。画面上门吏头戴高冠,身着宽袖长袍,双手执笏,侧身跪坐(图一七)。画面左下方剥蚀。

主室中门柱东面 高67、宽32厘米,刻执笏门吏。画面上门吏头戴冠,高鼻,身着宽袖长衣,双手执笏,下半身雕刻简约。画面右下方剥蚀(图一八)。

第6石 主室东门柱,其南面、西面均刻有图案。

主室东门柱南面 高124、宽33厘米,为持帚门吏。画一中门吏头戴帻,身着长衣,双手



图八 铜钱拓片

1、2. 货泉 3. 更始五铢 4. 东汉五铢 (均为原大)



图九 第3石南面拓片(1/24)



图一〇 第9石西面拓片(1/20)



图一一 第9石东面拓片(1/20)



图一二 第4石南面
拓片(1/13)



图一三 第4石东面
拓片(1/13)



图一四 第6石西面
拓片(1/11)



图一五 第6石南面
拓片(1/11)



图一六 第5石南面拓片(1/7)



图一七 第5石西面拓片(1/7)



图一八 第5石东面拓片(1/7)



图一九 第7石东面
拓片(1/12)



图二〇 第8石南面
拓片(1/12)



图二一 第8石东面
拓片(1/12)



图二二 第8石西面
拓片(1/12)

执槊戟,侧身而立(图一五)。

主室东门柱西面 高127、宽33厘米,刻执笏门吏。画面上方刻一熊,蹲坐于地,垂腹,左臂横曲,右臂垂地。下方刻一执笏门吏,头戴高冠,身着宽袖长袍,双手执笏,侧身而立(图一四)。

第7石 刻于主室西过梁下南立柱东面,高126、宽33厘米,为女娲捧月图案。画面上方刻十字穿环图案。下方刻女娲,人首蛇身,双手捧一轮满月,尾下垂,末端上翘(图一九)。

第8石 主室东过梁下南立柱,其西、东、南面均刻有图案。

主室东过梁下南立柱南面 高127、宽32厘米,为伏羲捧日图案。画面上方刻十字穿环图案。下刻伏羲,人首蛇身,双手捧一曰轮置于头上,双爪侧伸,曲尾下垂(图二〇)。

主室东过梁下南立柱西面 高130、宽33

厘米,刻捧盾人物。画面上方刻十字穿环图案。其下刻一人,头戴冠,身着长袍,留“八”字胡须,双手捧盾,正面而立(图二二)。

主室东过梁下南立柱东面(墓东壁外侧) 高129、宽33厘米,为神兽图案。画面上方刻一怪兽,竖耳尖腮,肩臂生双翼,下肢呈站立状。下方刻一神兽,竖耳,头戴T形冠,张口瞋目,右手高举,左手因画面剥蚀而漫漶不清。上身裸露,下着短裤,正面直立(图二一)。

第9石 主室中过梁,其西面、东面均刻有图案。

主室中过梁的西面 由二石拼接而成,画面总长264、宽42厘米,上刻卧龙图案。整幅画面由南北两块画像石组合而成,分别刻出龙首、龙身和龙尾。龙首用透雕技法雕刻而成,张口露齿,螺纹卷唇,有角有髭,肩生双翼,身披鳞甲,



图二三 第10石南面拓片(1/8)



图二四 第11石南面拓片(1/8)

前肢弯曲。后部刻出龙尾,呈上翘卷曲状,刻出一后肢,与尾相交。龙体浑圆,尾端较细(图一〇)。

主室中过梁的东面 由二石拼接而成,画面总长264、宽42厘米,上刻卧龙图案。整幅画面由南北两块画像石组成,分别刻出龙首、龙身和龙尾,其形象与主室中过梁的西面近同(图一一)。

第10石 刻于主室中过梁下面中立柱南面,高67、宽32厘米,刻捧盾人物。画中一人物头戴冠,身着长袍,双手捧盾,正面而立。画像顶部剥蚀(图二三)。

第11石 刻于主室中过梁下面北立柱的南面,高67、宽33厘米,刻执金吾人物。画面上刻一人,头戴冠,身着长袍,双手执金吾,正面躬身侍立(图二四)。

四 结 语

南阳市十里铺景庄画像石墓,为砖石混合结构的墓葬,平面布局略呈“中”字形,由墓道、墓门、甬道、前室和东、西两主室组成。该墓出土随葬品极少,出土的少量陶片均不辨器形,时代特征不明显,出土铜钱中最早的是新莽时期的货泉,最晚的是东汉偏晚时期的五铢钱。

画像石主要分布在主室的门楣、门柱、过梁以及梁柱上,内容为南阳地区汉代画像石中的常见画面。其中人物画像居多,此外还有少量的舞乐百戏、星象、龙等。画像题材的类别有所减少,这是东汉晚期以降画像石和画像石墓衰微的一种表现。该墓画像石在雕刻技法上,使用的是横、竖纹衬地的剔地浅浮雕,具有东汉时期的雕刻特点。

从画像石放置的位置来看,该墓存在部分画像石的位置错放和不符合常规的情况。例如,甬道前端墓门的门楣石正面没有画像,却在背面雕出舞乐画面;墓门设有石门框,留有白窝却无门扉,而用砖封门;封门砖杂乱无章,用于安装门扉的白窝位于门框里边而不在外边,而且支撑门楣

石的两个门柱石长短不一。前室墓门的门槛石上刻划天象图,应是墓葬的盖顶石。主室东过梁下南立柱东面画像被砌在墓壁外,南面画像则被东门柱遮住。

种种迹象表明,该墓的部分画像石是拆下前代的墓葬材料、二次利用建造的,这与南阳十里铺画像石墓^[3]、南阳十里铺二号画像石墓^[4]等的情况相同,而后两座墓的时代均为东汉晚期。综上所述,南阳十里铺景庄画像石墓的时代应为东汉晚期偏后。

绘 图: 韩 甲

摄 影: 杨晓平

执 笔: 杨俊峰 王丽黎

翟京襄

[1] 南阳地区文物工作队、南阳县文化馆《河南省南阳县十里铺画像石墓》,《文物》1986年第4期。

[2] 南阳市文物研究所《河南省南阳市十里铺二号画像石墓》,《中原文物》1996年第3期。

[3] 同[1]。

[4] 同[2]。

(责任编辑:郑 彤)