

# 新疆温宿博孜墩古墓 2008 年 发掘简报

新疆博物馆考古部  
阿克苏地区文物局  
温宿县文体广电局  
温宿县文物管理所

博孜墩古墓群位于新疆温宿县博孜墩乡博孜墩村(原包孜东村)附近。地理坐标北纬 $41^{\circ}46'$ ,东经 $80^{\circ}44'$ ,海拔高度 2194 米(图一)。博孜墩村位于天山山脉的艾尔哈力克山前的高台地上,古墓分散于村落周围,可以分为 5



图一 墓地位置示意图

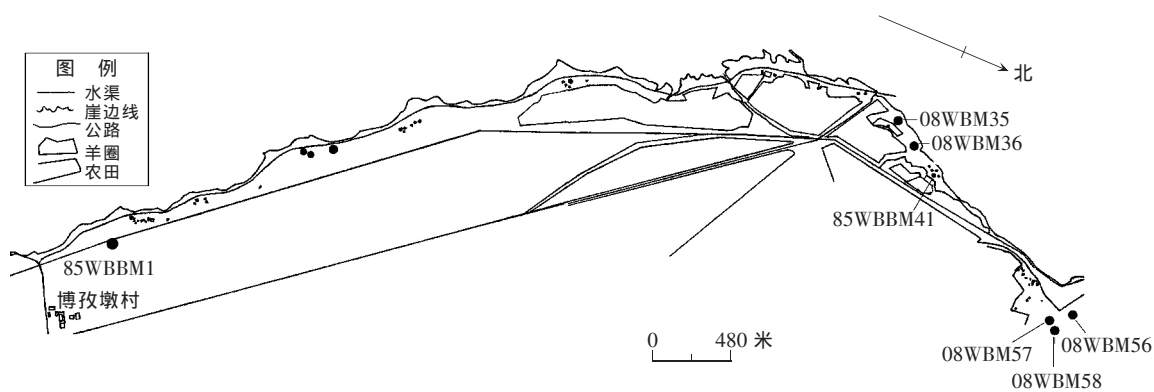
个墓地。其中一号墓地在博孜墩村的西侧和北侧台地,58 座墓葬分布在 3 公里的范围内。二号墓地位于村北艾尔哈力克山前坡地,三、四号墓地位于艾尔哈力克山西部的高台上,五号墓地位于一号墓地西面的沟谷地带。1985 年曾在一号墓地发掘过 2 座墓葬,编号 85WBBM1、85WBBM41<sup>[1]</sup>。

2008 年 7 月中旬至 8 月初,我们在此进行抢救性发掘,共发掘墓葬 5 座(其中 08WBM35、08WBM56~M58 属于一号墓地,08WBM1 属于二号墓地),出土遗物较少,有陶、铜、铁、石、玻璃器等。在本次发掘中,由于墓葬多为二次葬,个体肢骨凌乱,头向不明,无法判断墓向,故二次葬墓葬的墓向均以发掘时的基线为准。

## — 08WBM35

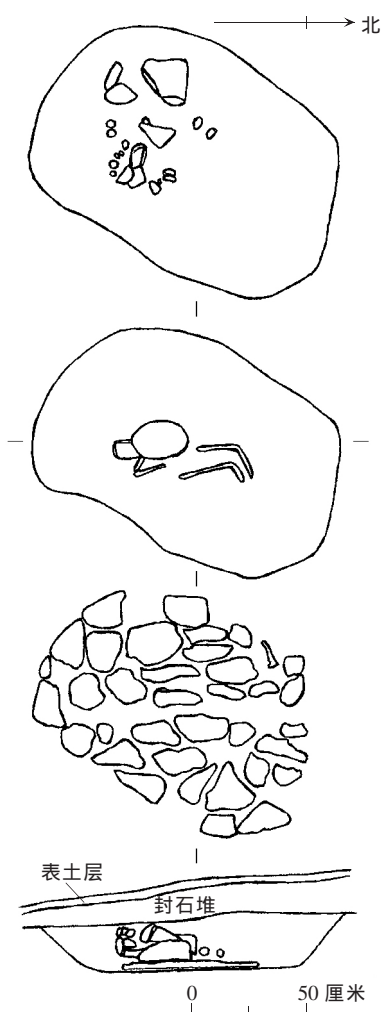
08WBM35(简称 M35)位于一号墓地的中部偏北,其东北与 08WBM56、08WBM57、08WBM58 相望(图二)。

椭圆形石堆墓,墓向 $180^{\circ}$ 。地表石堆明显,上面长满芨芨草,石堆西部被人工水渠破坏。



图二 博孜墩一号墓地部分墓葬分布图

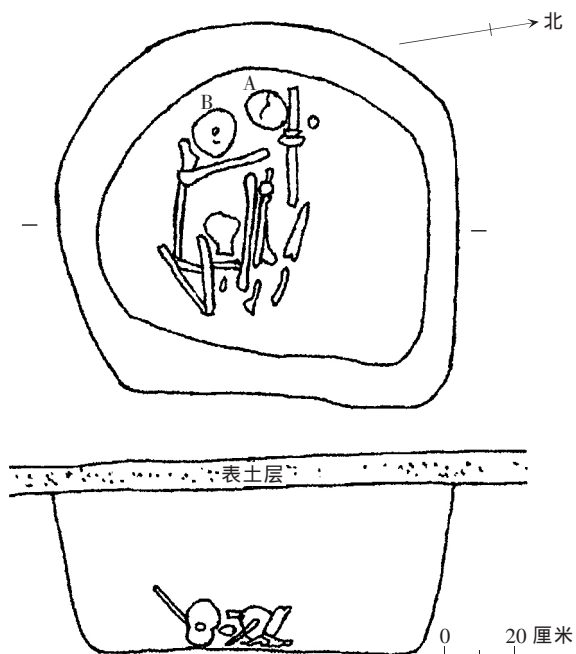
原石堆可能是圆形,中间高、周边低,部分砾石露出地表。表土层厚薄不均,有些部位厚度不到0.05米。石堆是砾石和黄土的混合层,高0.1~0.25米(图五)。



图三  
08WBM35 墓  
室平、剖面图

墓室为土坑竖穴,墓口开口于石堆下,墓口平面呈圆角长方形,长2.16、宽1.54米。墓室深0.5~0.65米,填土为红、黄混合土,其间夹杂大小不一的砾石。坑壁呈斜弧形,坑底中部有一个砾石小堆,其下是一块较大的砾石,压在了墓主人的胸部。墓主人的骨架已完全腐烂,性别、年龄不清。从白色骨殖粉末痕迹看,为仰身左屈肢葬,头向南,面似朝上(图三)。

墓室口至室底由许多的小石板铺砌而成,形成一个圆角长方形的盆形石葬具。石板较薄,形状各异,多为青石板。石葬具长2、宽1.8米(图六)。



图四 08WBM56 墓室平、剖面图

## 二 08WBM56

08WBM56(简称 M56)位于一号墓地北部,在艾尔哈力克山的山前坡地上,其东南紧邻 08WBM57 和 08WBM58。

圆形石堆墓,墓向  $10^{\circ}$ 。石堆平面大体呈圆形,直径 6 米。石堆的南部边缘由大砾石组成,北部砾石非常小。石堆不明显,堆积散乱,其间布满芨芨草(图七)。

石堆上面有两层堆积,第一层是表层土,厚仅 0.05~0.08 米。第二层是黄土和砾石的混合层,厚 0.04~0.4 米,北部厚而南部薄。第二层下面有一部分石堆保存较好,呈东西向,其平面呈梭形,长 6.2、宽 2、高 0.8 米。石堆第 1 层为砾石层,砾石较大,厚 0.12 米;第 2 层为黄土层,其间夹杂小砾石,厚 0.12~0.16 米;第 3 层也是砾石层,砾石较大,较厚,厚约 80 厘米。其底部铺有一层大砾石,一直延伸到了南部的墓室附近。

扰乱沟位于表土层下,东西向横贯墓葬封石堆的中部,使得石堆分成了南、北两部分,北部封石堆保存较好,南部封石堆破坏严重。打破第 2 层和封石堆。沟宽 1.1、深 0.7 米。沟内填土有黄土、红土和细青沙混合土,细青沙处于沟的最底部,在此层的底部出土 1 件夹砂红陶片。

墓室为土坑竖穴,位于石堆南部,距石堆中心 1.6 米。墓口开于表土层下,平面近圆形。墓室长 1.2、宽 1.1、深 0.46~0.5 米,墓室填土为黄土和小砾石的混合土,并在填土中出土了 2 片夹砂红陶片。在墓室内发现至少 4 个个体



图五 08WBM35 地表石堆



图六 08WBM35 石葬具



图七 08WBM56 地表石堆(南部边缘)





图八 08WBM57 地表石堆



图九 08WBM58 地表石堆



图一〇 08WB M1 地表石堆局部

的4对股骨、2具颅骨。骨骼零乱,属于二次迁葬,而且多已朽烂。2具颅骨位于墓室西部的上层,其中偏北部的颅骨(编号A)为成年女性,25~35岁;南部颅骨(编号B)为成年男性,40岁左右(图四)。

### 三 08WBM57

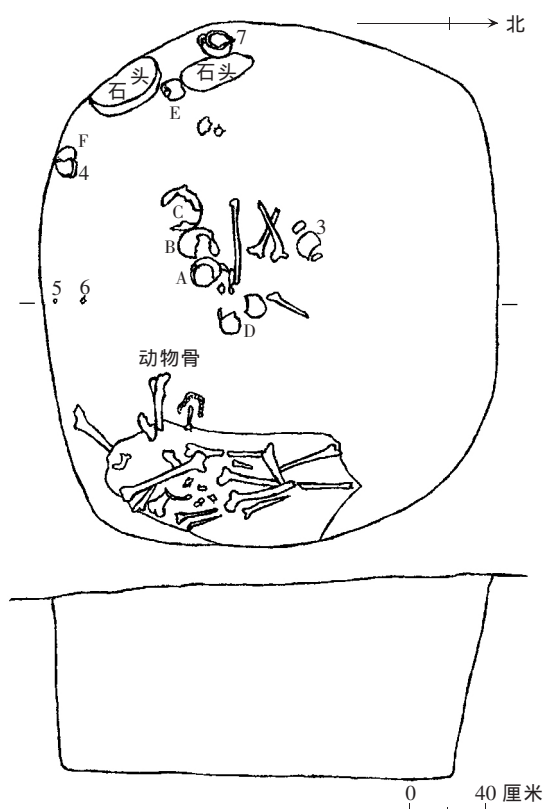
08WBM57(简称M57)位于艾尔哈力克山的山前草地上,东邻08WBM58,西北与08WBM56相距约50米。

#### (一)墓葬形制

椭圆形石堆墓,墓向 $10^{\circ}$ 。原石堆平面可能是圆形,局部的石头被人搬用。直径8.5米,北高南低,石堆的中部明显,周围长满芨芨草。石堆高0.24米,堆砌石堆的砾石皆非常大,石堆里夹有黄土(图八)。

墓口开在石堆下,平面呈角长方形,墓室为土坑竖穴,长2.8、宽2.45米,墓室深1.52米。填土为黄土,土质坚硬。在填土中出土2片红陶片、5片灰陶片和颜料。

墓室内至少有6个个体的颅骨残骸(编号A~F),只有B颅骨稍完整,余皆残损。A、B、C、D四个颅骨置于墓室中部,旁边是一些零乱的肢骨和随葬的羊距骨。E颅骨置于墓室西南角的两块砾石之间,其上部随葬1件带流陶罐,罐内放置1件陶钵,其南部出土2套眉笔和1件砾石。F颅骨位于南壁偏西南角,其头顶部出土1件铜钉。同时,在墓室东部零乱的人肢骨和牛骨处发现了1件残铁刀。



图一 08WBM57 墓室平、剖面图

3. 陶片 4. 铜钉 5、6. 石眉笔和眉石 7. 单耳带流陶罐  
8. 陶钵(放在单耳带流陶罐内) 9. 铁刀(压在墓室东部的人肢骨下)

在墓室中虽然只发现了 6 个个体的颅骨,但从肢骨计算,至少有 9 个个体。肢骨大多不在原位置,朽烂也很严重,应属于二次葬或多次葬(图一)。

## (二)出土器物

出土随葬器物 6 件,种类有陶、铜、铁器和石器。同时,在封土堆和墓室填土中发现一些陶片(M57:1)和颜料(M57:2)。

### 1. 陶器

完整陶器 2 件。有些残陶片保存了口沿和盞耳部分。例如标本 M57:3-2,黑衣夹砂陶,胎心褐色。敞口,折肩,斜弧腹,素面,可能为钵。标本 M57:3-4,夹砂灰陶,口沿外侧戳有一个圆形凹坑。

单耳带流罐 1 件(M57:7)。夹砂灰褐陶,火候不均,口沿及底部稍残。敞口,短流不明显,短颈微束,弧腹,微圆底,上腹部有一耳。通高 25.7、口径 23.3、腹径 26 厘米(图一二:1、一九)。

陶钵 1 件(M57:8)。夹砂浅灰陶,火候不均,有些部位发红。器形不规整,一端高而另一端低,口部平面近椭圆形。口微敛,斜弧腹,小平底。通高 9.9~10.9、口径 15.9~16.2、底径 5.4 厘米(图一二:6、一七)。

### 2. 铜器

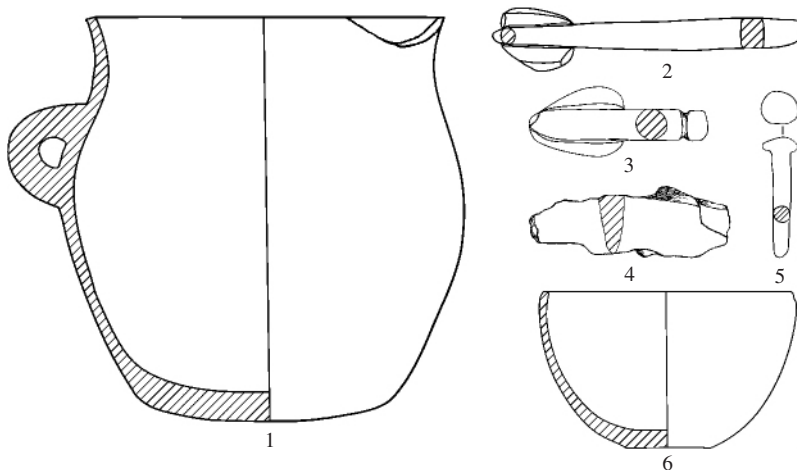
钉 1 件(M57:4)。圆柱体,锋钝。顶端为蘑菇形,平面近椭圆形,体有锈。通长 3.9、直径 0.5~0.6 厘米(图一二:5)。

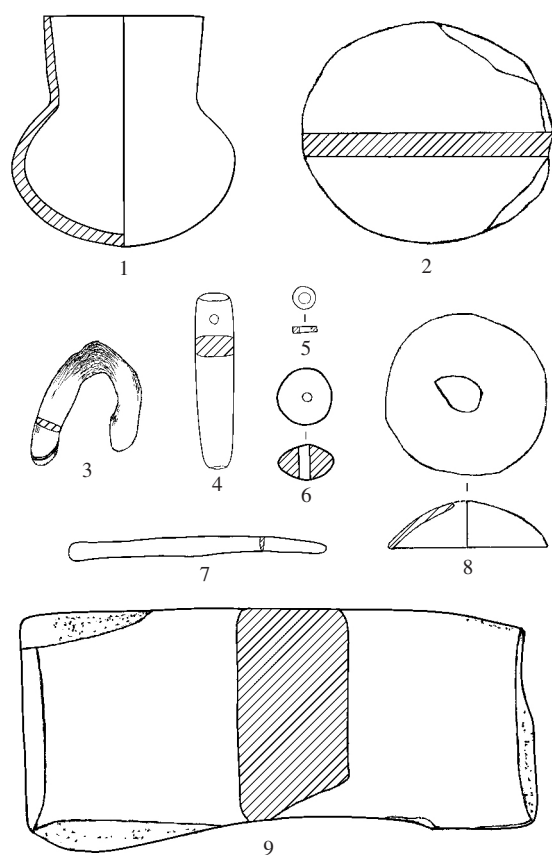
### 3. 石器

眉笔和眉石 2 套。眉笔均用细砂岩石磨制而成,眉石为黑色的不规则石块。标本 M57:5,眉笔近圆柱体,顶端平齐,近顶端刻有一周凹

图一二 08WBM57 出土器物

1. 单耳带流陶罐 (M57:7)  
2、3. 石眉笔和眉石 (M57:6、5)  
4. 铁刀 (M57:9) 5. 铜钉 (M57:4) 6. 陶钵 (M57:8)  
(1、6 为 1/5,余为 2/5)





图一三 08WBM58 出土器物

1. 陶壶 (M58: 6) 2. 石板 (M58: 3) 3. 铁环 (M58: 9)  
4. 砺石 (M58: 11) 5. 玻璃珠 (M58: 4) 6. 石珠 (M58: 4)  
7. 铜刀 (M58: 7) 8. 铁饰件 (M58: 8) 9. 石磨盘 (M58: 5)  
(3、5、6 为 4/5, 余为 1/5)

槽, 锋钝, 截面为圆形。眉石平面近三角形, 底部呈弧形, 表面有磨取颜色后留下的凹槽, 并穿有一个小圆孔, 应是串绳所用。眉笔长 5.7、直径 0.7 厘米, 眉石长 3、宽 2.2 厘米 (图一二: 3、一五)。标本 M57: 6, 眉笔长条状, 顶端平齐, 上端截面为长方形, 下端截面为圆形。锋钝, 略呈圆锥体。眉石体近长方形, 底部稍平, 表面有磨取颜色后留下的凹槽。眉笔长 9.7、直径 0.4~0.9 厘米, 眉石长 2.2、宽 2 厘米 (图一二: 2、一六)。

#### 4. 铁器

刀 1 件 (M57: 9)。残。体近长方形, 厚薄不均, 截面近三角形, 双面刃。残长 6.3、宽 0.9~2.2、厚 0.2~0.8 厘米 (图一二: 4)。

#### 5. 颜料

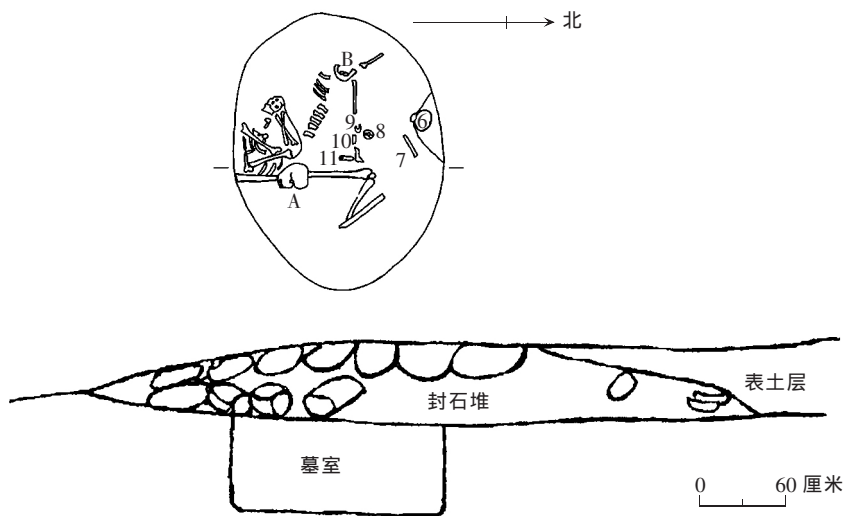
红色颜料 1 件 (M57: 2)。残成粉末, 粘附在土块和小砾石上, 为红色矿物质。

### 四 08WBM58

08WBM58 (简称 M58) 位于艾尔哈力克山的山前草地上, 西南紧邻 08WBM57, 西北与 08WBM56 相望。

#### (一) 墓葬形制

圆形石堆墓, 墓向 270°。组成封石堆的砾石部分裸露于地表, 且个体较大。地表还有少量的芨芨草。封石堆上的表土层北面较厚, 向



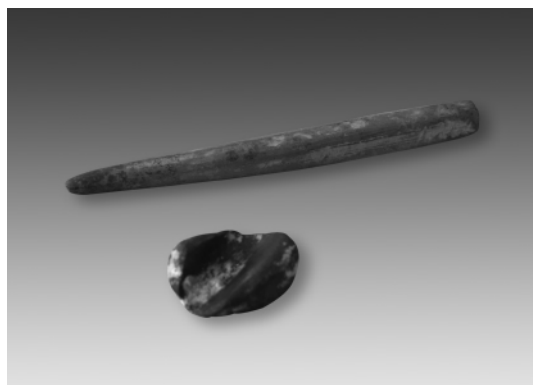
图一四

08WBM58 平、剖面图

3. 石板 4. 石珠和玻璃珠  
5. 石磨盘 6. 陶壶 7. 铜刀  
8. 铁饰件 9. 铁环  
10. 铁块 11. 砺石 (1~5 发现于填土中)



图一五 石眉笔和眉石(M57:5)



图一六 石眉笔和眉石(M57:6)



图一七 陶钵(M57:8)



图一八 砺石(M58:11)



图一九 单耳带流陶罐(M57:7)



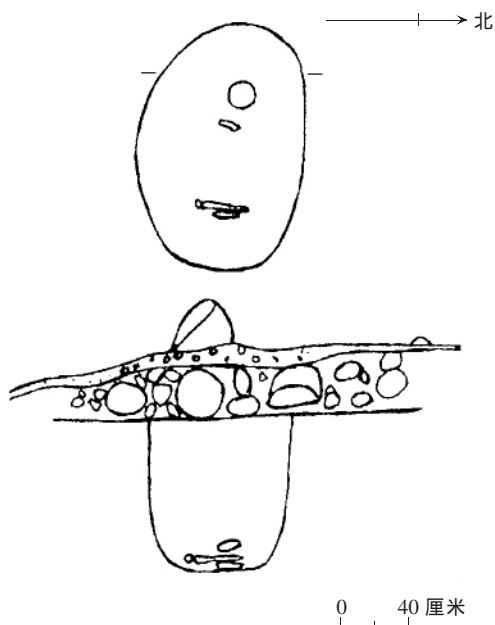
图二〇 陶壶(M58:6)

南渐薄,厚 0~0.7 米。封石堆由大小不一的砾石组成,高 0.58、直径 8 米(图九)。

墓室口开在封石堆下,墓室填土为石头和黄土的混合土,其间出土 2 片夹砂红陶残片和

1 件圆形石板。墓室为土坑竖穴,口部平面呈椭圆形,长 2.1、宽 1.55 米,距墓口深 0.7 米。在墓室底部至少发现 2 个个体(编号 A、B),其中 A 个体为男性,位于墓室东南角,靠近室壁,倾





图二一 08WB M1 墓室平、剖面图

骨损毁严重,肢骨零乱放置。B个体也是成年男性。人骨架比较乱,属于二次葬或多次葬。在墓室北侧靠近室壁有1件灰陶壶,其下有1件铜刀。墓室中间出土砺石1件、铁环1件、铁饰件1件以及1件残铁块,西南角随葬有羊骨(图一四)。

## (二)出土器物

M58出土9件(组)随葬器物,包括陶、石、铜、铁器和玻璃珠等。

### 1. 陶器

在填土中出土2片夹砂红陶残陶片(M58:1、2),在墓室内出土了1件陶壶。

壶1件(M58:6)。黑衣灰陶,已残。口微敞,高直颈,溜肩,鼓腹,圜底。通高15.4、口径10.6、腹径14.7厘米(图一三:1、二〇)。

### 2. 石器和玻璃珠

4件(组)。

石板1件(M58:3)。用石板加工而成,平面近圆形,截面为长方形。周缘有加工痕迹,较粗糙。直径15~17、厚1.6厘米(图一三:2)。

珠子1组(M58:4)。12颗。有石珠和玻璃珠,其中2颗残。有2颗珠体积较大,为算珠形,外腹尖弧,中心穿孔。高0.6、直径0.9、孔径

0.15厘米(图一三:6)。余皆较小,皆为扁圆形,中心穿孔。高0.1、直径0.4、孔径0.2厘米(图一三:5)。

石磨盘1件(M58:5)。长方体,两长边略呈弧形,截面近长方形。略有磨损痕迹。长34、宽13.2~16、厚7.3厘米(图一三:9)。

砺石1件(M58:11)。用石条磨制而成。体略呈长方形,截面为圆角长方形。首端稍宽,且对钻一个圆孔。通长11.55、宽1.2~2.5、厚1.1~1.35、孔径0.6厘米(图一三:4、一八)。

### 3. 铜器

刀1件(M58:7)。残成3段,刀身布满绿锈。刀柄和刀身分界明显,刀柄长而且宽于刀身,直背稍厚。刃较薄,双面刃,锋钝。长17.1、宽0.4~1.24、厚0.25厘米(图一三:7)。

### 4. 铁器

3件。包括铁饰件、铁环和残铁块等,其上锈迹斑斑。

饰件1件(M58:8)。残成两半,体呈漏斗形,顶部中央有孔,底部平面为圆形。通高1.6、直径5.4厘米(图一三:8)。

环1件(M58:9)。已残,仅存一半。体呈U形,截面近长方形。长2.5、宽1.9厘米(图一三:3)。

残块5块(M58:10)。形状不规则,看不出器形。大的长4、宽1.3厘米,小的长2、宽0.8厘米。

## 五 08WB M1

08WB M1(简称M1)位于二号墓地偏东,在艾尔哈力克山的山前斜坡上,西与一号墓地的08WBM58相距约0.5公里。

圆形石堆墓,墓向270°。地表石堆明显,平面大体呈圆形,直径5.1米。石堆的中间稍高,地表长满芨芨草。表土层北部厚而南部薄,厚0.04~0.1米。表土层下为砾石的封石堆,砾石较大,石堆高0.14~0.3米(图一〇)。

墓室开口于封石堆下,墓室填土为黄土,其间夹杂小砾石和芨芨草根。墓室为土坑竖穴,墓口平面近似椭圆形,长1.3、宽1.04、深1.2



米。在墓室底只发现一个个体,除一根腿骨稍好、颅骨保存一半外,余皆朽成白色粉末。

从残存骨殖的痕迹看,应为仰身屈肢葬。无随葬器物(图二一)。

## 六 结 语

已发掘的 5 座墓葬皆为圆形石堆墓,由于人为破坏,使得封石堆的形状发生变化,或呈不规则的椭圆形。有的墓葬在封石堆外围用很大的冰碛砾石镶砌出边缘,例如 08WBM56。5 座墓葬中,有 2 座是单人葬(08WBM35、08WB M1),没有发现随葬器物。另外 3 座墓葬是二次葬或多次葬,其中 08WBM56 人骨架摆放得较为整齐,08WBM57 和 08WBM58 的人骨架有些散乱。结合 1985 年在此地的发掘<sup>[2]</sup>,博孜墩古墓的葬式主要有两种,一种是多人二次葬,一种是单人葬。单人葬又分为仰身屈肢和仰身直肢。

墓葬出土的随葬器物较少,保存较好的 15 件(组)器物中,与 1985 年相比,陶器方面出现了一些新器形,如单耳带流罐(M57:7)、钵(M57:8)、圜底壶(M58:6)等。铜器方面增加了铜刀(M58:7),石器增加了石磨盘(M58:5)。

08WBM57 出土的石眉笔和眉石、08WBM58 出土的条状砾石,与新疆且末扎滚鲁克一号墓地二期文化出土的相似,后者的年代为春秋战国至西汉时期<sup>[3]</sup>。石眉笔和眉石在 1985 年的 85WBBM41 也有出土,其时代为西汉时期<sup>[4]</sup>。这类器物在新疆早期铁器时代的墓葬中屡有发现,例如和静县拜勒其尔墓地,年代为距今 2700~2500 年<sup>[5]</sup>。又如伊犁尼勒克县奇仁托海墓地,年代推测在公元前 5 世纪前后<sup>[6]</sup>。

综上所述,博孜墩古墓地的延续时间较长,其中 08WBM57 年代为战国或更早一些。08WBM58 的年代可能是西汉时期。08WBM35、

08WB M1 虽然没有出土随葬器物,但都是石堆墓,且均为单人葬。从且末扎滚鲁克墓地反映出的葬俗看,单人葬相对晚一些。所以 08WBM35、08WB M1 可能晚到东汉时期。

附记:本次发掘得到阿克苏地委宣传部、博孜墩乡政府、博孜墩大队的大力支持,在此谨表谢意。参加发掘的人员有新疆博物馆鲁礼鹏、艾尼瓦尔·艾山、柳方、王明芳、王博,阿克苏地区文物局阿布来提·吐尔逊,温宿县文体广电局李爱军,温宿县文物保护管理所王涛。

绘 图:鲁礼鹏

执 笔:艾尼瓦尔·艾山 鲁礼鹏  
阿布来提·吐尔逊 王 涛  
王 博

- [1] 新疆博物馆、阿克苏文管所、温宿县文化馆《温宿县包孜东墓葬群的调查和发掘》,《新疆文物》1986 年第 2 期。1985 年发掘时,称该地为“包孜东村”,现更名为“博孜墩村”。
- [2] 同[1]。
- [3] 新疆博物馆、巴州文管所、且末县文管所《新疆且末扎滚鲁克一号墓地发掘报告》,《考古学报》2003 年第 1 期。
- [4] 新疆维吾尔自治区文物事业管理局等编《新疆文物古迹大观》,第 250 页,图版 0677,新疆美术摄影出版社,1999 年。
- [5] 新疆文物考古研究所、和静县民族博物馆《和静县拜勒其尔石围墓发掘简报》,《新疆文物》1999 年第 3、4 期。
- [6] 新疆文物考古研究所《伊犁州尼勒克县奇仁托海墓地发掘简报》,《新疆文物》2004 年第 3 期。

(责任编辑:郑 彤)