

上海市青浦区青龙镇遗址2010年发掘简报

上海博物馆考古研究部

内容提要 青龙镇遗址位于上海市青浦区,是唐宋时期上海重要的对外贸易港口。2010年上海博物馆考古研究部首次对青龙镇遗址进行了考古调查与发掘,发现了唐宋时期的房基、瓷片堆、水井、灰坑等遗迹及大量的遗物,为今后的工作奠定了基础。

关键词 上海 青龙镇遗址 唐宋时期 贸易港口

中图分类号 K878

文献标识码 A

青龙镇遗址位于上海市西部的青浦区白鹤镇(图一),附近地势平坦,海拔在4~5米。吴淞江从其北流过,老通波塘自南而北从遗址穿过。始建于唐代长庆年间(821~824年)的青龙塔,经历代修葺,至今仍矗立在通波塘东岸。长期以来对青龙镇的研究,一直停留在青龙寺、青龙塔等地面建筑和文献记载上,对地下的情况几乎一无所知。20世纪80年代开通连接通波塘的窑河时曾发现一口唐代水井,出土有唐长沙窑模印贴花壶等瓷器。为进一步了解青龙镇遗址的布局及文化内涵,2010年上海博物馆考古研究部将青龙镇列为大遗址考古计划,并于2010年12月至2011年1月进行了考古调查与发掘。

本次发掘重点在老通波塘两岸,由南到北,从青龙寺到青龙江,在长达4公里范围内,选择了青龙寺西北油叉宅基地块、近老通波塘的窑河南北两岸、纪白公路南农业公司地块、青龙江两岸的仓桥地块4个区域。发掘布方按大遗址保护规划的方法,用CAD制图软件在城市地图上,将遗址划分为150个大区,每个大区为边长400米的正方形,以大小写字母组合命名。在每个大区再布5×5米探方,先纵后横分别以两位数字组合命名。本次发掘布方25个,发掘面积300多平方米,主要发现了唐代瓷片堆积、铺地砖,宋代房基、水井等遗迹,出土唐宋瓷器、陶器小件400多件及大量残砖瓦等,现将发掘情况简报如下。

一 唐代遗迹

(一)地层堆积

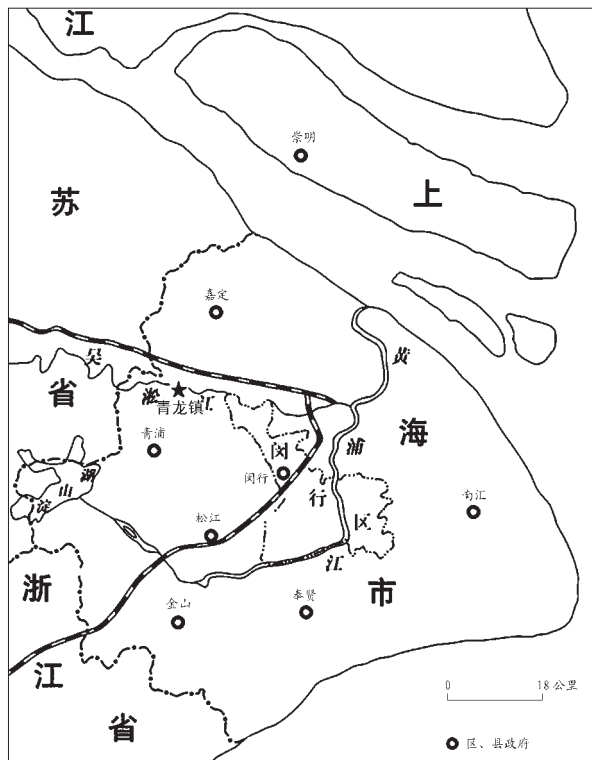
唐代地层以Fg区T7411最为完整,现对其南

壁剖面介绍如下(图二):

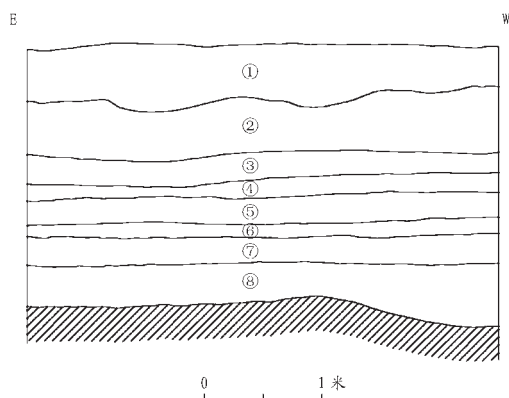
第①层:现代耕土层,浅灰褐色粉沙土,厚20~45厘米,含少量近现代遗物。

第②层:浅黄褐色粉沙土,致密、较软,厚90~110厘米,包含少量碎砖瓦块和白色蚌壳。

第③层:深灰褐色粉沙土,较软,厚10~30厘米,夹较多的木炭屑、草木灰,含有少量的碎砖屑、



图一// 青龙镇遗址位置图



图二// Fg区T7411南壁剖面图

石子等。出土唐青釉瓷碗2件,碗内有支钉痕。

第④层:浅灰绿色粉沙土,夹黄锈斑,厚10~25厘米,包含较多的砖块、瓦片,少量的瓷片、碳屑。瓷片以青釉为主,器形多为唐代青瓷碗。

第⑤层:浅黄褐色粉沙土,较软,厚15~20厘米,包含较多的砖块、瓦片、蚌壳及少量唐代瓷碗、罐碎片等。

第⑥层:深灰褐色粉沙土,较软,厚10~15厘米,包含较多的碎砖屑、砖块、瓦片、木炭屑、红烧土粒及少量的瓷片。瓷片主要为唐代青瓷碗片。

第⑦层:浅黄褐色粉沙土,较软,厚20~28厘米,包含物较少,有少量的砖屑、瓦砾、青釉瓷片等。

第⑧层:黄褐色粘土,较软,粘性较大,厚30~50厘米,包含少量的砖块、瓦片、瓷片和陶片等。从土质土色判断,该层可能为淤积层。

根据地层土质土色和出土遗物判断,第②层为宋代文化层,第③~⑧层为唐代文化层。

(二)遗迹

本次发掘的唐代遗迹主要有Gf区T2660⑤层下瓷片堆、Fg区T7908~T7909③层下建筑遗迹、Fg区T7619⑤层下建筑遗迹和Gf区T2757⑥层下建筑遗迹。

1.瓷片堆

CD1位于Gf区T2660内,开口于第⑤层下,局部叠压于红烧土层之下(彩插一:1、2)。堆积可分为2层,两层之间有一层淤积层。堆积平面形状略呈长条形,东、北各向探方外延伸,已发掘部分最大宽度为1.9米。剖面形状基本上是南部略高、北部稍低,略有起伏,已发掘部分最深处约0.6米。其堆积与包含物情况如下:

上层:土色灰黑,土质较杂、松软,夹杂大量草木灰与炭屑颗粒,渗水较严重,厚0~35厘米。堆积内包含大量瓷片与少量砖块,器形多为碗,其中出土完整瓷碗1件、铁质环形器1件、可修复的瓷碗残件26件,完整瓷碗与1件瓷碗残件为水平叠放。

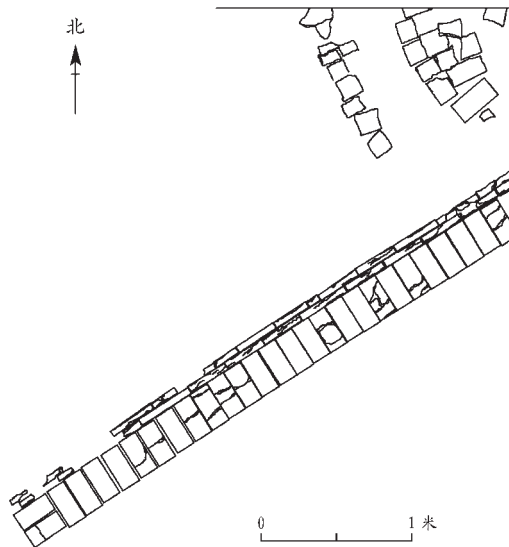
淤积层:上、下层之间,夹杂一层淤积层,淤积层土色黄色略发青,土质较松软、纯净,内无包含物。厚0~10厘米,仅分布于瓷片堆的北部、东部,形状不规则,呈带状延伸,高低略有不平,随瓷片堆延伸至东壁内。

下层:呈长条形,向探方东壁、北壁延伸,土色灰黑,土质较杂、松软,夹杂少量草木灰以及未燃烧完全的炭颗粒,渗水严重,厚约0~30厘米。分布范围较上层更大,瓷、陶器残件及碎片数量众多、互相叠压。瓷器器形可见碗、壶、钵、罐等,陶器主要为陶盆。

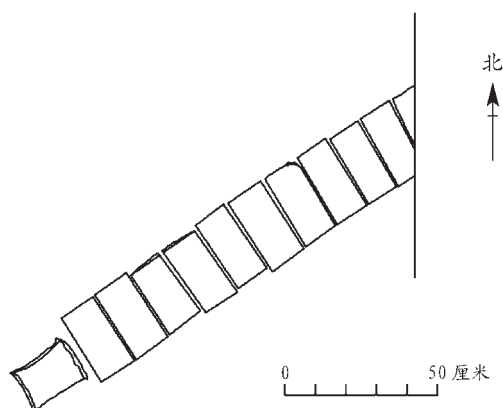
2.建筑遗迹

此次发掘共发现三处唐代建筑遗迹,分别为:

在Fg区T7908~T7909③层下,发现一处较大的砖砌建筑遗迹,平面呈直线形分布,西边在T7908内结束,东边则伸入T7909东北未发掘区域内,在探方内暴露出的长度为4米,经探铲钻探,总长度为8米左右。方向为255°。平面有三排砖,南面一排为竖砖平铺。砖长28、宽13、厚3厘米,目前可见29块。在砖墙的西边尽头为两块砖横着平铺。砖墙厚仅一层,较为平整,仅砖面略有



图三// Fg区T7908~T7909③层下建筑遗迹平面图



图四// Fg区T7619⑤层下建筑遗迹平面图

磨损。黄沙勾缝,砖缝小于0.5厘米。紧靠平铺砖北侧,侧立两排砖,砖长30、厚4.5厘米,宽度因压在地下,没有完全发掘,暂未知(图三;彩插一:3、4)。在该砖墙的北侧,散落着零星的碎砖块,间有一些红烧土块。在与铺地砖同一层面上,有一层黄锈斑土,致密而坚硬,厚约2~3厘米,可能为当时活动时的踩踏面。

在Fg区T7619⑤层下也发现一条铺地砖遗迹,位于探方的中南部,方向为255°,与T7909的砖砌建筑遗迹方向一致(图四)。该条铺地砖在探方内长度1.4米,由11块砖铺就。砖长26、宽13、厚3厘米。另有三块砖的尺寸较之其它砖略短2厘米。铺地砖西南边已到头,边上放置一块板瓦。东北方向延伸入探方外。该铺地砖的砖缝较大,缝隙间未见粘合剂,整体质量不如T7909的砖砌建筑遗迹。

在Gf区T2757⑥层下,发现一条侧砌的砖墙,长约1.16米,方向350°。砖长30、厚3厘米。附近散落着方形的铺地砖,大小不一,在砖墙北端,各有椭圆形鹅卵石1块,位置比较对称。遗迹周边散落零星素面青砖碎块及板瓦残片等(图五)。

(三)遗物

此次发掘,出土大量唐代瓷器及少量陶器,以瓷片堆CD1出土数量最多。

1.瓷器

(1)青釉器

出土数量最多,器形较为丰富,主要有碗、罐、钵等。胎质多灰胎、红胎,较为细腻,釉色以青釉泛黄、青釉泛绿、青釉泛青灰居多。

碗数量最多,占出土瓷器的80%以上。依口沿差异分为四型。

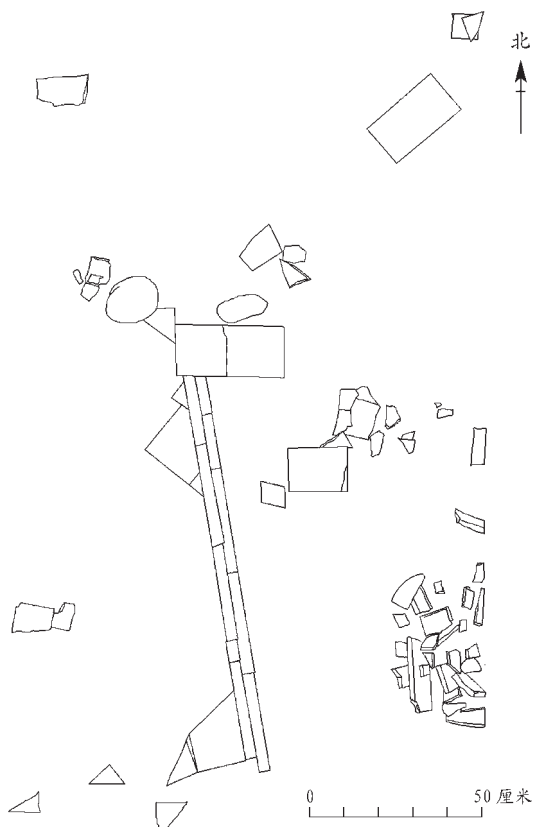
A型:敞口碗,数量较多,大部分属于这一型。

根据腹部的差异,可分为两个亚型。

Aa型:略弧腹,腹壁斜收。CD1:2,圆唇,平底略内凹。青釉,釉色不均匀,釉面有小颗粒,部分因窑变釉已脱落呈灰白色,碗内有14个支钉痕,底部未施釉,有刀削痕迹,底部可见12个支钉痕。口径20.4、底径9.8、高6.2厘米(图六:1)。CD1:31,灰胎,胎质粗糙,釉面有颗粒,青釉泛黄,釉色发暗,碗内有7个支钉痕。足部刀削,圈足较矮。口径20.6、底径10.2、高6.0厘米(图六:2)。CD1:38,圆唇,肩部下方饰一道凹弦纹,肩部至腹部装饰数道弦纹,小圈足,足沿刀削。灰胎,青釉泛黄泛绿,釉色不均匀,釉面有光泽,内壁施全釉,外壁底部未施釉。碗内有7个支钉痕,碗底有8个支钉痕。口径30、底径10.8、高10.4厘米(图六:3;彩插二:1)。

Ab型:圆唇,折腹,下部斜收。CD1:194,略折肩,腹斜收。灰胎,青釉,底部未施釉,釉面有脱落,碗内有支钉痕,足沿刀削,底部有12个支钉痕。口径19.8、底径10.2、高5.8厘米(图六:4)。

B型:直口碗。平底内凹。CD1:143,制作较规整,灰胎,胎土内含杂质,烧制后显现为黑点,釉



图五// Gf区T2757⑥层下建筑遗迹平面图

色较均匀,有光泽,底部未施釉,碗内有支钉痕。口径15.4、底径6.8、高4.6厘米(图六:5)。CD1:94,尖唇,腹壁斜收,青釉泛灰,釉色不均匀,胎质内夹杂黑色小点,底部未施釉,碗内有7个支钉痕,底部有7个支钉痕,口径15.4、底径7.4、高4.4厘米(图六:6)。

C型:笠形碗。大口,腹部斜收,小圈足,器形规整,器壁较薄。CD1:165,腹壁斜收较甚,碗心内凹,足底外凸,灰胎,青釉泛绿,釉色均匀,足底略有磨损脱落。口径14.8、底径6.0、高4.0厘米(图六:7)。CD1:58,灰胎,青釉泛灰,釉色均匀,底部略有磨损。口径15.6、底径6.8、高4.2厘米(图六:8)。

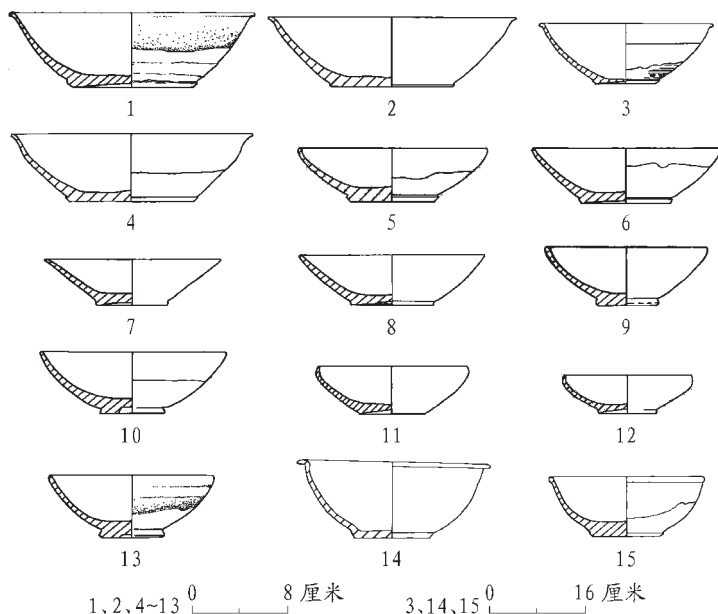
D型:器形较大,弧腹,平底。CD1:30,卷沿,圆唇,弧腹下收,底部碗心有涩圈。青釉泛黄,釉色有光泽,底部未施釉,碗内有12个支钉痕,碗底有14个支钉痕。碗内有4个褐釉斑点装饰,美观大方。口径32.6、底径12.4、高13厘米(图六:14;彩插二:2)。CD1:203,圆唇,制作规整。灰胎,青釉泛淡绿,底部未施釉,表面大部分釉面已经脱落。口径25.4、底径11.2、高9.6厘米(图六:15)。

E型:大口,圆唇,腹壁斜收略弧,小圈足。CD1:167,灰胎,青釉泛淡黄,釉色均匀,底部未施釉。口径13、底径4.8、高5厘米(图六:9)。CD1:139,红胎,釉色泛青黄,不均匀,底部未施釉。口径15、底径5、高5厘米(图六:10)。

罐 数量较少,依据整体形态、大小差异,分为三型。

A型:敞口,双耳,平底。CD1:32,微敞口,尖唇,肩部有刻划弦纹装饰,弧腹下收,平底略内凹。灰胎,青釉泛黄,釉色较均匀,有光泽,底部未施釉,罐内除口部外大部分未施釉。口径8.6、底径7.6、高16.6厘米(图七:1;彩插二:5)。CD1:207,肩部及腹部有弦纹装饰,青釉泛黄,釉色较暗,肩腹处有褐釉斑点装饰,底部未施釉。口径7、底径6.4、高11.6厘米(图七:2)。

B型:直口,双耳,平底。CD1:202,圆唇,束颈,折肩,肩部贴塑器耳,应为左右对称两个,肩部下方饰凹弦纹一道,鼓腹,腹下斜收,平底略内凹,底部有刀削痕迹,内壁有数道轮旋纹。青釉泛绿,内壁全部施釉,外壁底部未施釉,釉色较均



图六// 唐代遗物(一)

- 1~3.Aa型青釉碗(CD1:2、31、38) 4.Ab型青釉碗(CD1:194)
5、6.B型青釉碗(CD1:143、94) 7、8.C型青釉碗(CD1:165、58)
9、10.E型青釉碗(CD1:167、139) 11、12.青釉钵(CD1:96、176)
13.褐釉碗(CD1:9) 14、15.D型青釉碗(CD1:30、203)

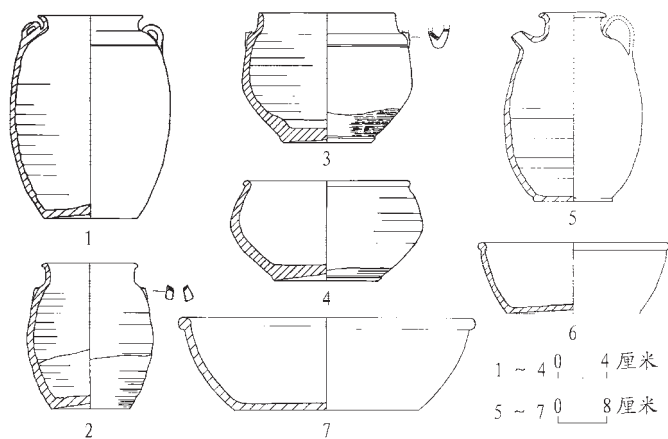
匀,腹部有深褐色斑点装饰。口径11、底径7.2、高10.5厘米(图七:3;彩插二:3)。

C型:敛口。CD1:205,圆唇,弧肩,鼓腹,下腹斜收,平底内凹。肩腹饰5道弦纹,青釉,釉色较均匀,底部未施釉,呈铁锈红色,有刀削痕迹,可见7个支钉痕,内壁完全施釉,底部釉面有粗砂,凹凸不平。口径13、底径8.5、高8.2厘米(图七:4)。

钵 数量较少,形制相近,多数已残损。敛口,圆唇,鼓肩,腹壁斜收,平底内凹。CD1:96,灰胎,胎质较粗糙,表面有颗粒,青釉泛淡绿,釉色较均匀,底部未施釉,呈铁锈红色,内壁全施釉,可见4个支钉痕,器底有5个支钉痕。口径12.4、底径5.4、高4厘米(图六:11)。CD1:176,器形较小,胎质较粗糙,器表有颗粒,青釉泛黄,釉色不均匀,较暗淡,底部未施釉,呈砖红色,内壁施全釉,可见支钉痕。口径10.4、底径4.8、高3厘米(图六:12)。

(2)褐釉器

碗 出土数量较少,仅见敞口碗。CD1:9,敞口,圆唇,弧腹,平底略内凹,烧制不规整,胎质内夹杂小颗粒。褐釉,釉色不均匀,底部未施釉,碗内烧制时鼓包,碗内、碗底各有13个支钉痕。口径13.8、底径5.6、高5.2厘米(图六:13;彩插二:4)。



图七// 唐代遗物(二)

1. A型青釉罐(CD1:32, 207) 3. B型青釉罐(CD1:202)
4. C型青釉罐(CD1:205) 5. 褐釉执壶(CD1:191) 6, 7. 陶盆(CD1:60, 63)

壶 数量较少。CD1:191, 器形较大, 圆唇, 卷沿, 直颈, 椭圆形深腹, 肩部与腹部有弦纹装饰, 弧形柄, 八棱形短流, 平底。红胎, 釉色不均, 略有脱落, 内壁大部分未施釉。口径11.4、底径13.0、高30.6厘米(图七 5 彩插二 6)。

长沙窑褐釉模印椰枣纹贴花执壶残片, CD1:300, 椰枣纹长约9、宽约5.5厘米, 构图严谨、形象逼真。

2. 陶器

此次发掘仅发现少量陶器及陶片, 器形主要为泥质陶盆, 形制大同小异。口微敞, 厚圆唇, 腹壁近直, 平底内凹。器壁较厚, 外壁有轮制痕迹, 内壁有少许刮划痕迹, 胎质较粗糙。CD1:60, 口径31、底径21.6、高11.6厘米(图七:6)。CD1:63, 口径48.4、底径30、高15.1厘米, 器壁厚1~1.2厘米(图七:7)。

二 宋代遗迹及遗物

(一) 地层堆积

宋代地层以Hf区T4435最为完整, 现对其东壁剖面介绍如下(图八):

第①层: 现代耕土层, 深褐色粉沙土, 厚30~45厘米。

第②层: 灰褐色粉沙土, 厚10~25厘米。土质疏松, 出土大量青砖碎砖块、板瓦残片和1件宋代青釉高足碗及零星瓷片等。

第③层: 灰黄色粉沙土, 厚30~38厘米。土质较疏松, 包含大量的青砖碎砖块、板瓦残片和少量青釉瓷碗及零星瓷片等。

第④层: 红褐色沙质粘土, 厚20~30厘米。土质疏松, 发现铜钱1枚, 残瓦当和零星素面青砖碎砖块、板瓦残片等。

第⑤层: 浅灰褐色粘土, 厚25~38厘米。土质疏松, 出土物有青砖碎砖块、筒瓦、板瓦残片和青釉碗口沿等, H2开口于此层下。

第⑥层: 深灰褐色粘土, 厚30~35厘米。土质疏松, 出土物有碎砖块、板瓦残片和瓷片等, 本层南部被H2打破。

第⑦层: 灰褐色粉质粘土, 夹炭屑较多, 厚15~20厘米。土质疏松, 出土物有陶灯盘、陶盆口沿、碎砖块、板瓦残片、青釉瓷片等。本层南部被H2打破。

第⑦层下为生土层, 黄褐色粉沙土, 致密, 纯净, 含较多铁锈斑点。

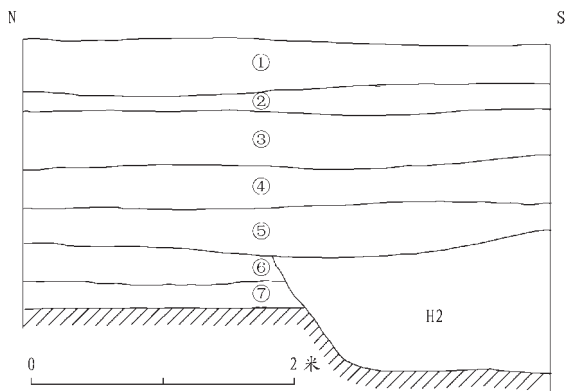
除第①层外, 余下6层出土遗物相似, 主要有较多的青砖、板瓦以及青釉、白釉、黑釉、青白釉的瓷片等, 器形则有碗、盘、盏, 另有陶灯等, 时代为宋代。

(二) 遗迹

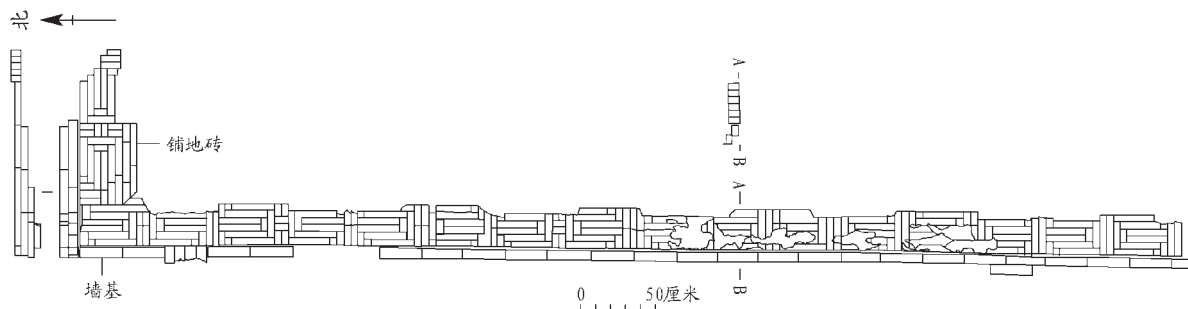
宋代遗迹有房基、水井、灰坑、倒塌的砖墙等, 重点遗迹介绍如下。

1. 建筑基址

F1 位于Hf区南部的T5232、T5332、T5432三个探方内, 因东部小部分伸入乡间小道下, 未能完整揭露。F1开口于⑥层下, 其上有一层厚约10厘米的瓦砾层, 通过解剖, 发现其下有青砖铺砌的墙基, 于是将其大部揭露。墙基为正南北向, 以素面青砖纵向卧丁砖侧立错缝平砌, 东端和南端房基被破坏无存, 残存西北部, 房基南北残长



图八// Hf区T4435东壁剖面图



图九// F1平、剖面图

7.53、东西残长0.88、宽0.12米,最高处有0.18米。整砖规格为 $28\times 13\times 4$ 厘米(图九 彩插一 5、6)。

房子西北部残存有铺地砖,铺地砖基本上以顺、丁砖相结合的方式铺砌,中间以半砖块错缝平砌,起错牙作用。部分铺地砖上残存糯米浆三合土涂刷的白灰面。砖砌平整,砖缝隙以细沙和土涂抹,做工较为精细,应是精心修整过。铺地砖略呈由外向内倾斜,南北残长7.44、东西残长1.38、残宽0.24~0.38米。铺地砖整砖规格为 $28\times 13\times 4$ 厘米。

2.水井

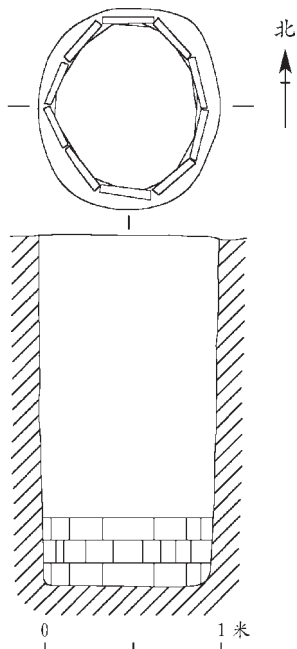
J1 位于Jd区T6060中部偏西,开口于③层下。平面呈椭圆形,直壁,平底。长径1.14、短径1.02、深1.98米。此水井底部残存有青砖砌筑的井圈,以素面青砖丁砖侧立错缝垒砌,残存3层,残

高0.4米。砌井圈砖的规格为 $28\times 13\times 4$ 厘米,上部井圈破坏无存。井内堆积着大量的青砖碎块及板瓦残片,还有18件可复原器物,主要有瓷碗、韩瓶、陶盆、陶钵等,此外还出土有少量青釉、白釉和黑釉的瓷片(图十)。

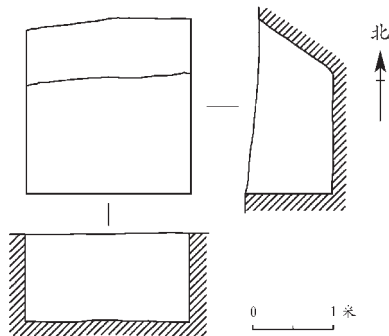
3.灰坑

H2 位于Hf区T4435南部,开口于⑤层下。平面呈长条形,开口边界不明显。坑壁粗糙但规整,北壁斜壁内收,其余为直壁。坑底平整,微有起伏。此灰坑东端、西端、南端皆伸出探方外。南北径2~2.15、东西径2、深0.92~1.05米。填土为灰黄色粘土,较疏松。出土有青砖、板瓦、瓷碗、瓷盆等(图十一)。

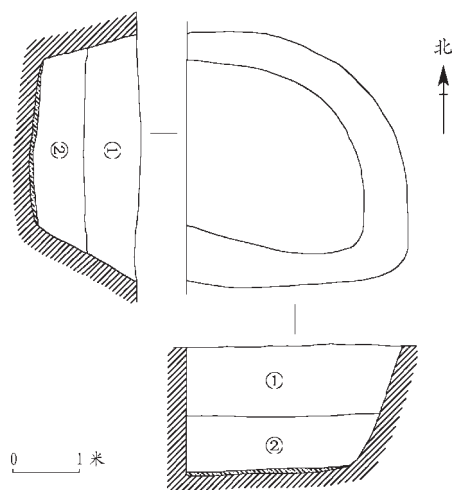
H4 位于Jd区T5055西部,开口于④层下。平面略呈椭圆形,开口边界不明显。坑壁粗糙但规整,斜壁内收。坑底平整,稍有起伏。长径1.54、短径1.5、深0.66米。填土可分为2层:第①层为深灰褐色粉沙土,土质疏松,厚0.3~0.34米,出土有青釉碗底、白釉瓷片、板瓦残片、韩瓶口沿等;第②层为黑灰色粘土,土质疏松,厚0.24~0.3米,出土有白釉碗口沿和大量的板瓦残片等。在灰坑的底部铺有一层粗砂,颗粒较为均匀,粒径0.1厘米。粗砂层厚4厘米(图十二)。



图十// J1平、剖面图



图十一// H2平、剖面图



图十二// H4平、剖面图

(三) 遗物

本次发掘出土宋代遗物主要为瓷器和砖、瓦等。瓷器器形主要有碗、盘、碟、盏、钵、罐、壶、韩瓶等,碗的数量较多,釉色以青釉为主,褐釉、黑釉少见。

1. 瓷器

(1) 青釉器

碗 数量较多,根据口部与足部的变化可分为三型。

A型:敞口碗。数量较多。圆唇,弧腹,圈足。F1:2,深弧腹,灰胎,圈足部分露胎,外壁刻划仰莲瓣纹。口径16.8、底径5.2、高6.6厘米(图十三:1)。F1:3,圈足露胎,器外有数周轮旋形成的凸弦纹,灰胎,釉汁垂流厚挂,有的凝聚成滴珠状,并有起泡。口径16.4、底径5.5、高6厘米(图十三:2)。H2:1,深弧腹,圈足露灰胎。外壁饰莲瓣纹,小部残。口径17、底径5.6、高7厘米(图十三:3;彩插三:1)。

B型:花瓣口碗。圆唇,弧腹。J1:9,六出葵花敞口,圆唇外卷,窄沿圈足,施青黄釉,有细冰裂纹开片,圈足露胎。口径12、底径4.1、高6.4厘米(图十三:4;彩插三:2)。

C型:高足碗。HfT4435②:1,深弧腹,喇叭形高圈足,施青釉。口径13、底径3.6、高8.8厘米。(图十三:5)。

盘 较少见。H2:4,敞口,腹壁微斜收,平底。采用芒口覆烧法烧成,口沿未施釉,器身施粉青釉。口径13、底径8.6、高2.7厘米(图十三:6;彩插三:3)。

碟 直口微外撇,折腹斜收成小平底。HfT5430②:1,施青釉。口径11、底径3、高3厘米(图十三:7)。

钵 少见。F1:4,圆唇,敛口,弧腹,底近平。口沿至腹部施青釉,余露灰胎。口径14、底径7.4、高5厘米(图十三:8)。

韩瓶 J1:2,直口平沿,束颈,直筒腹,平底略内凹。青绿釉,下腹及底无釉。粗褐胎。口径7、底径7.2、高19.6厘米(图十三:12)。

执壶 J2:3,直口平折沿,粗颈,溜肩,鼓腹,平底内凹,肩部贴两个左右对称的桥形耳,右侧有耳形螭,左侧有管状流,已残。腹部以上施釉,窑变为土黄色,红褐胎。罐身下腹部内外皆有轮旋形成的弦纹。口径12.6、底径10、高26厘米(图十三:13;彩插三:5)。

(2) 黑釉器

仅发现黑釉盏。J1:18,敞口,腹壁斜收,圈足,足心微内凹。釉氧化,口部铁锈色,腹部黑色,外壁近底部露紫砂铁胎,致密坚硬。口径12.8、底径4.2、高6.4厘米(图十三:9;彩插三:4)。

(3) 褐釉器

少见。褐釉双耳罐 J2:2,侈口,圆唇,束颈,溜肩,深腹斜收成小平底,底微内凹。肩部贴两个左右对称的桥形耳。施褐釉,部分釉色脱落,罐底不施釉,露红胎。底部有5个支钉痕,器内外皆有轮旋形成的弦纹。口径8.2、底径8、高24.4、腹最大径17.4厘米(图十三:14;彩插三:6)。

2. 陶器

少见。

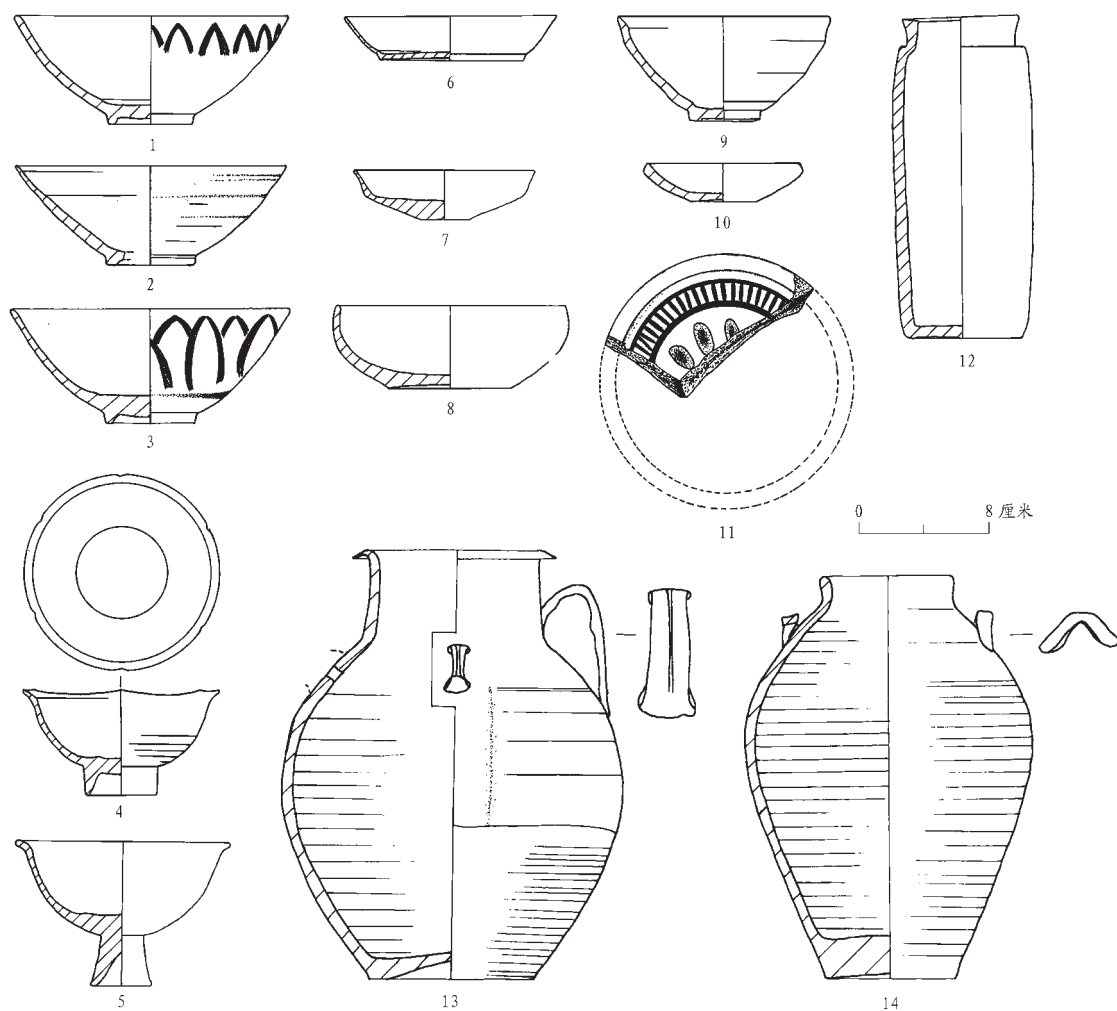
釉陶盏 F1:5,厚圆唇,浅腹,平底内凹,内壁施黄褐釉,余露红紫胎。口径8.7、底径4、高2.3厘米(图十三:10)。

莲瓣纹瓦当 F1:1,圆形,边轮内饰一周凸弦纹夹短线纹带,当面饰单瓣无廓莲花纹,仅余三瓣,其余部分及当心皆残。直径15.4厘米,当面径13.4、边轮宽1、厚2厘米(图十三:11)。

四 结语

据文献记载,青龙镇始建于唐天宝五年(746年),因据吴淞江下游沪淞口,以其优越的地理位置和发达的航运条件迅速繁荣起来,成为上海最早的对外贸易重镇。早在唐长庆年间(821~824年),青龙镇已十分繁盛,苏州一带贡物经吴淞江从沪淞转口北运。当时青龙镇寺塔高耸,亭台相望。

青龙镇形成于唐代,鼎盛却在宋代。宋代以



图十三// 宋代遗物

1~5.青釉碗(F1:2、F1:3、H2:1、J1:9、HfT4435②:1) 6.青釉盘(H2:4) 7.青釉碟(HfT5430②:1) 8.青釉钵(F1:4)
9.黑釉盏(J1:18) 10.釉陶盏(F1:5) 11.莲瓣纹瓦当(F1:1) 12.青釉韩瓶(J1:2) 13.青釉执壶(J2:3) 14.褐釉双耳罐(J2:2)

三亭、七塔、十三寺、二十二桥、三十六坊享有小杭州之美誉。宋淳化二年(991年)正式建镇,初设水陆巡检司及镇将,负责守卫巡逻,还监管财政。宋景祐年间(1034~1037年)及以后,增设文职官员,官廨、镇学、税务、监狱、官仓等也纷纷建立。镇上内外贸易极盛,杭、苏、湖、常等州来的船月月有,福建的漳、泉,浙江的明、越、温、台诸州的船,每年要来两三次,广南、日本、新罗的船只,往往每年来一次,出现了人乐斯土,地无空闲的繁华景象。

本次发掘面积虽小,但却发现了大量唐宋时期的遗迹与遗物,可以与文献记载相印证。出土瓷器多数属于越窑、龙泉窑,此外还有少量其它

窑口的瓷器,如长沙窑的椰枣纹执壶和建窑的黑釉盏。本次发掘出土的长沙窑瓷器,有明确的地层关系,为外销瓷及上海地区对外贸易史研究增添了新资料。在GfT2660中发现的瓷片堆CD1,紧邻通波塘河岸,大量瓷器集中堆积在一起,器型比较单一,未发现使用痕迹。推测其附近可能有一个码头,从外地来的货船在此装卸货物,那些经过长途运输破碎的瓷器在此集中丢弃,完整器再分销各地。

在Fg区T7908~T7909③层下发现的一处约8米长的砖砌建筑遗迹,据《营造法式》记载:其阶外散水,量檐上滴水远近铺砌向外,侧砖砌线道二周。^[1]该书记载的砖作制度,与此次发掘的

砖砌遗迹非常相似,推测其可能为建筑散水,亦可说明该建筑体量之大。

宋代建筑遗迹F1位于老通波塘西岸,距河道约有10米(唐代通波塘河道比现在宽,这次发掘已证实),房基方向与河道平行,房基西部没有发现门道,因此其门道应该朝东,意即面向河道,临河而建。根据F1临河而建的结构及规模,似非普通住宅,推测其可能为三十六坊之一。

本次发掘是对青龙镇遗址进行的首次考古工作,发现的遗迹和遗物比较丰富,为今后工作

奠定了一定基础。

领 队:何继英

发掘人员:何继英 王建文 高文虹

摄 影:薛皓冰 王建文

绘 图:高文虹 王建文

执 笔:王建文 高文虹

[1]宋·李诫:《营造法式》卷一五,商务印书馆1954年,第99页。

(责任编辑:黄 苑)

The 2010 Excavation Report on the Heritage Site of Qinglong Town, Qingpu District, Shanghai

Archaeological Research Department, Shanghai Museum

Abstract: The heritage site of Qinglong town is located in Qingpu District in Shanghai. It was an important port for international trades in the Tang and Song dynasties. The Department of Archaeological Research of Shanghai Museum conducted an excavation at this site in 2010, which unearthed a large quantity of remains of the Tang and Song dynasties including structure foundations, porcelain chips, wells and fire places. The excavation laid a foundation for future work.

Key words: Shanghai; the heritage site of Qinglong Town; Tang and Song dynasties; trade port

《东南文化 200 期目录索引》征订启事

《东南文化 200 期目录索引》收录了《东南文化》自创办至第 200 期(即《文博通讯》1975 年第 1 期~《东南文化》2007 年第 6 期)的全部篇目,按学科、研究领域及内容等分类,共分考古学、博物馆学、历史学、民俗学、文物研究与鉴赏、建筑与园林、书刊评价与学术动态、知识介绍及其他、图版等十一部分;另附录有作者姓名索引与《东南文化》2008、2009 年目录索引。《索引》内容全面、分类科学,是考古学、博物馆学、历史学、民俗学等学科及遗产研究与保护、文化史论、艺术史论、宗教文化、建筑文化等研究领域的专家学者

以及考古文物爱好者检索、查阅的工具书。

本书装帧印刷精美大气,为大 16 开本,257 页,订价 68.00 元。需要者可直接向编辑部订购。本刊在收到订单及书款后,即时邮发。

通 信 地 址 南京市中山东路 321 号

南京博物院《东南文化》杂志社

联 系 人 何 刚

邮 政 编 码 210016

电 话 (025)84806201

E-mail:dnwh@chinajournal.net.cn

上海市青浦区青龙镇遗址



1.Gf区 T2660 瓷片堆下层(由南向北)



2.Gf区 T2660 瓷片堆下层局部(由东向西)



3.Fg区 T7908 ~ T7909③层下建筑遗迹(由南向北)



4.Fg区 T7908 ~ T7909③层下建筑遗迹局部



5.Hf区 F1(由北向南)



6.Hf区 F1 局部(由西向东)

上海市青浦区青龙镇遗址出土唐代遗物



1.Aa型青釉碗(CD1:38)



2.D型青釉碗(CD1:30)



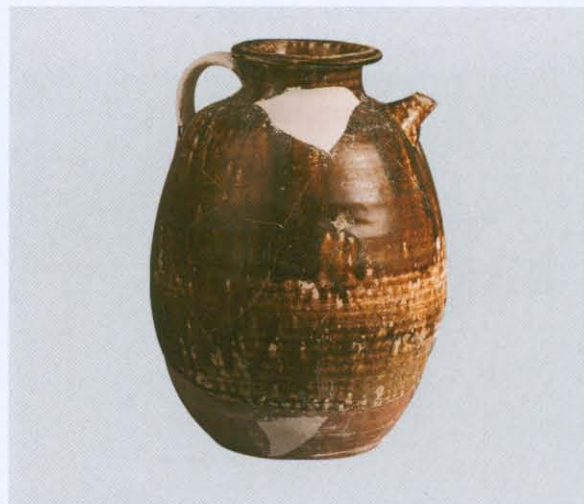
3.B型青釉罐(CD1:202)



4.褐釉碗(CD1:9)



5.A型青釉罐(CD1:32)



6.褐釉壶(CD1:191)

上海市青浦区青龙镇遗址出土宋代遗物



1.A型青釉碗(H2:1)



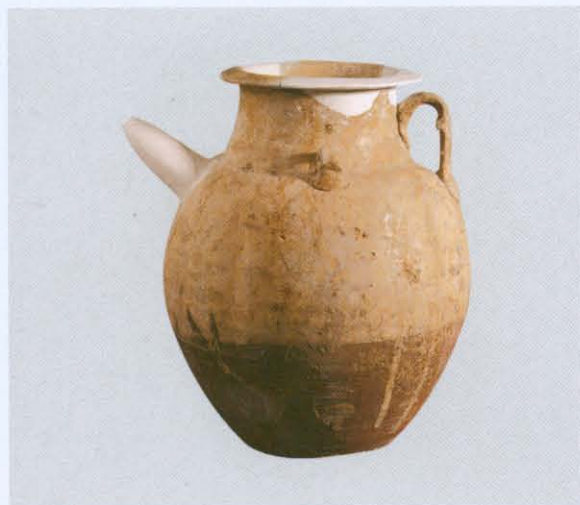
2.B型青釉碗(J1:9)



3.青釉盘(H2:4)



4.黑釉盏(J1:18)



5.青釉执壶(J2:3)



6.褐釉双耳罐(J2:2)

(文见第28页)