

# 甘肃榆中明肃庄王陵墓调查<sup>\*</sup>

刘 毅

(南开大学考古学与博物馆学系, 天津 300071)

**Abstract:** The Xiaozhuang king of Ming Dynasty Zhuying is the fourteenth son of Taizu of Ming Dynasty, whose tomb is at Huangjiazhuang laizibao village Yuzhong county, Gansu province. The building of his tomb has lost long since the chamber has been excavated. The tomb is blue brick arched construction and it is composed of 5 chambers, front and back 2 stone doors, which provides important information for research the king tomb system of Ming Dynasty.

**Key words:** Xiaozhuang king of Ming Dynasty, coffin chamber, survey

**摘 要:** 明太祖第十四子肃庄王朱模墓在今甘肃榆中县来紫堡乡黄家庄村, 陵园建筑早已无存, 其墓室(玄宫)曾被挖开。该墓为青砖拱券结构, 共有 5 个墓室、前后 2 道石门, 是研究明代藩王陵墓制度的重要资料。

**关键词:** 明肃庄王; 墓室(玄宫); 调查

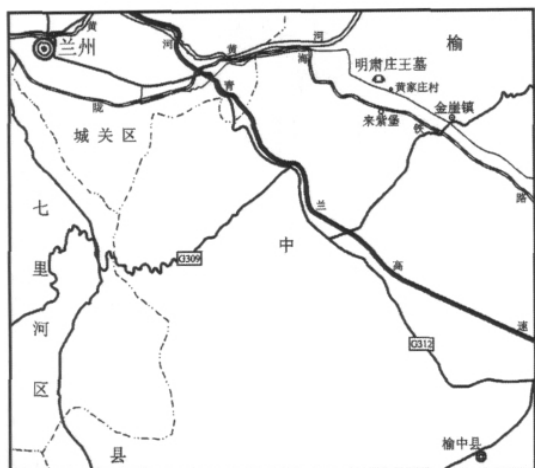
明肃庄王朱模, 明太祖第十四子, 洪武十一年(1378 年)受封为汉王, 二十五年(1392 年)改封肃王, 次年诏令赴封国, “以陕西各卫兵未集, 命驻平凉(今甘肃平凉)”<sup>[1]</sup>; 洪武二十八年(1395 年)正式就藩甘州(今甘肃张掖), 受诏督理陕西行都司甘州五卫军务。建文元年(1399 年), 朱模上书惠帝请求内徙, 获准内迁藩府于甘肃兰州。永乐十七年(1419 年)十二月庚寅, 朱模死, 明成祖赐谥曰庄王。史称其“性谨厚, 好文学。……居国能安靖循礼”<sup>[2]</sup>。此后, 肃藩亲王爵传九世, 前后九王。崇祯十六年(1643 年)冬, 李自成军破兰州, 时任肃王朱识鋹被执死。

据清代所修《兰州府志》记载, 历代肃王死后皆葬于国城兰州附近“肃庄王、康王、简王、恭王、靖王、定王、昭王、怀王、懿王九代墓俱在皋兰县平顶峰。按, 《县志》又有(宪王)薛夫人墓及肃王识鋹墓亦在焉。安王墓在县西五里圃子湾, 宪王墓在县西南二十里周家山。”<sup>[3]</sup>据此, 皋兰县的平顶峰是肃藩列王的集

中陵墓区, 除宪王和追封的安王以外, 历代肃王皆葬于此。

肃藩平顶峰王陵区属今甘肃榆中县来紫堡乡黄家庄村, 西距兰州市区约 10 公里。(图一)根据所在地文物保护标志碑提供的信息, 明代肃王陵墓群曾于 1983 年公布为榆中县级文物保护单位, 1993 年公布为甘肃省级文物保护单位, 2006 年公布为国家级重点文物保护单位。保护区范围内有明肃藩亲王陵墓 11 座, 东西向呈扇面形排列。诸陵墓背依平顶峰, 前瞰苑川河, 坐北朝南, 原陵园建筑大多依山势呈阶梯状自前而后逐次升高。20 世纪 60 年代平整土地时, 编号为 1 号和 2 号的两座墓葬相继被当地农民打开。据介绍, 其中 1 号墓玄宫五室, 南北通长 24 米, 东西通宽 10 米, 墓顶高 10 余米, 室内面积 258 平方米; 因出土圻志残片上有“妃……薨于永乐”等字, 该墓被推定为肃庄王朱模之墓。1977 年, 甘肃省考古队试掘了平顶峰王陵区中的 7 号墓, 玄宫为单室结构, 从出土的两合圻志得知墓主为肃怀王及其王妃王氏<sup>[4]</sup>。

<sup>\*</sup> 本文为国家文物局“文化遗产保护科学和技术研究课题”(2009)之《明代藩王陵墓调查研究》项目中期成果之一。

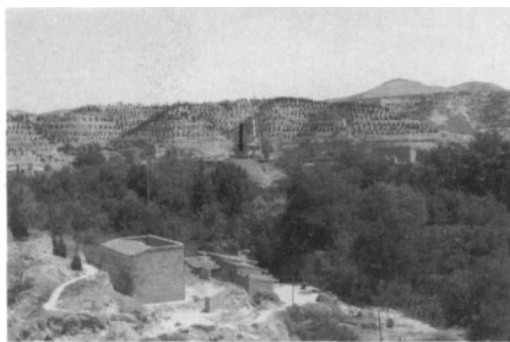


图一 明肃王陵墓群位置示意图

在当地府县方志记载中的 11 座肃王墓，目前有 6 座封土已被夷平，当地村民尚能指认原墓所在位置。在存留封土的 5 座墓中，1 号墓所在地现为果园，地面、地下的遗迹和遗存保留最多；其余 4 座散布于村中，封土都有不同程度的破坏。笔者于 2003 年 8 月、2009 年 7 月曾两次前往调查，重点都是 1 号墓的陵园遗迹和玄宫结构，现将有关资料简要介绍如下。

1 号墓所在为平顶峰南坡中心部位，地理坐标为北纬  $36^{\circ}02'17.85''$ 、东经  $104^{\circ}03'24.57''$ ，海拔高程约 1600 米，在 11 座王陵中所占的地理形势最好。（图二）平顶峰略呈弧形，如屏风环绕于墓园之后，山体相对高度不大，山顶浑圆。1 号墓陵园范围内可以明显看出地势呈三级台地形状，这是 20 世纪六七十年代之交平整土地后的地貌，而不完全是明代陵园结构的原生状态。最低一级为黄家庄现村落地面自然向陵园（今果园）延伸部分，顺山坡而上，高于村落中心地坪。第二级台地经过平整，栽种果树，土壤等处残存大量破碎的灰砖瓦（图三），推测这一带是原陵园前部核心建筑享殿等遗址所在。访问文保员黄应生老人得知，在整个平顶山肃王陵墓区域内没有见过绿色砖瓦，由此推测，肃王陵园建筑上可能未使用绿釉琉璃砖瓦。最上层台地地势较高，可以俯视整个村落，1 号墓的封土建于其上，大体呈圆形，直径约 30 米，高约 11 米。土冢南部正中有一条坡道连接地面到墓室券门前，叠压在原来的墓道之上。

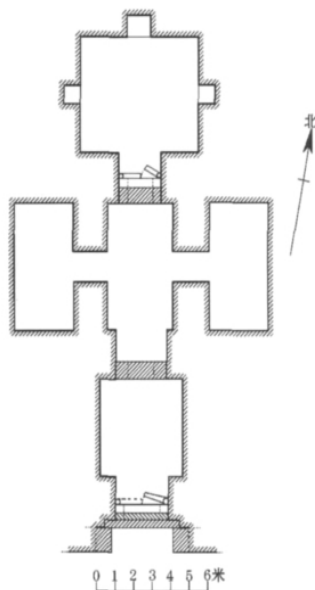
此墓的墓室（玄宫）为大青砖砌成，拱券结构，坐北朝南，分为前、中、后、左、右 5 个墓室（图四），墓道方向  $169.5^{\circ}$ 。



图二 明肃王陵园（箭头所指为封土）



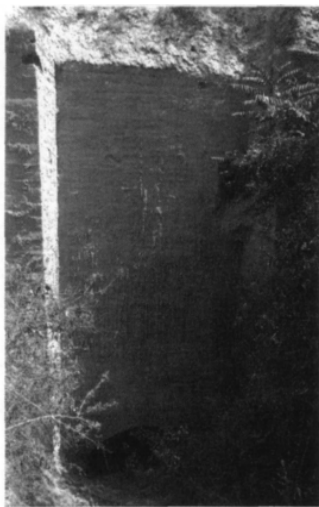
图三 明肃王陵园遗迹



图四 明肃王陵玄宫平面图

墓道终端、墓室门前为封门墙，砖砌向上，顶部大约与地表同水平，其上叠压封土。墙下端正中为两券三伏式券门一座，厚 38.5 厘米，通入墓室。券门两侧向外各有一墙垛，厚 116.5 厘米，与封门墙连为一体，使得整个封门墙平面呈倒置的“凹”字型；由于淤土已经接近券顶，无法看出墙垛及封门墙券门洞的原始封堵方式。（图五）东门垛上方与封门墙相接处有盗洞 1

个，自门洞券上方通入玄宫前室。



图五 明肃庄王玄宫封门墙及券门

前室拱券纵向跨南北而起，室内南北长 477 厘米（拱跨度），东西宽约 440 厘米，墓室内淤积大量黄土，原高度无法测量，推测大约在 500 厘米左右。前室前部为门洞券，由券洞、石门框、券门几部分组成。（图六）自前室南墙到石门柱长 137 厘米，石门柱厚 42 厘米，石门仅存东侧一扇，为整块青石凿成，门轴一端厚 23 厘米，边缘一端厚 13 厘米。（图七）石门框外的拱券门厚 34 厘米，此门的高度和宽度都小于封门墙上券门的相应尺寸。



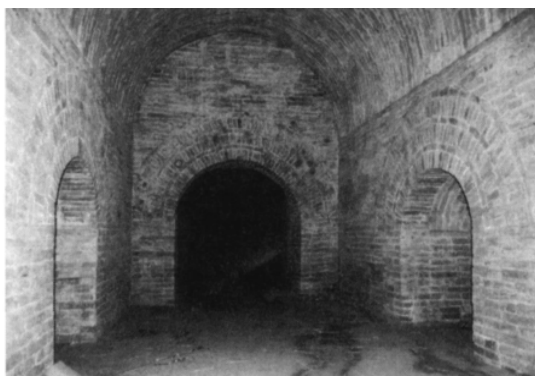
图六 明肃庄王玄宫前室门内及盗洞

中室拱券横向跨东西，室内东西宽 347.5 厘米（拱跨度），南北长 617 厘米。（图八）中室前部的门洞券，南北长 152 厘米，东西宽 277 厘米，券门厚 88 厘米，三券三伏。门柱、门梁等已佚失，据说原有木门，亦不存；券门内两侧墙壁上用以承托过梁的孔洞仍然清晰，可据以判定其原先结构。

中室东西两壁正中各有一条甬道分别向外通



图七 明肃庄王玄宫前室石门结构

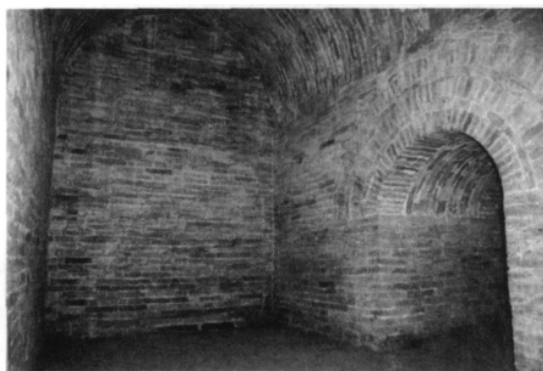


图八 明肃庄王玄宫中室

向左右侧室（或称“东西配殿”），两甬道及侧室结构相同，左右对称。以东侧为例，甬道为拱券结构，未安设石门或木门装置，券洞部分东西长 191 厘米，门洞宽 145 厘米（拱跨度），券门三券三伏。

东侧室拱券横向跨东西而起，室内东西宽 310.8 厘米（拱跨度），南北长 624 厘米。

西侧室结构、规模同东侧室。（图九）西侧室西墙至东侧室东墙的间距为 1351.1 厘米，是为肃庄王玄宫内部的东西最宽处。



图九 明肃庄王玄宫西侧室北部

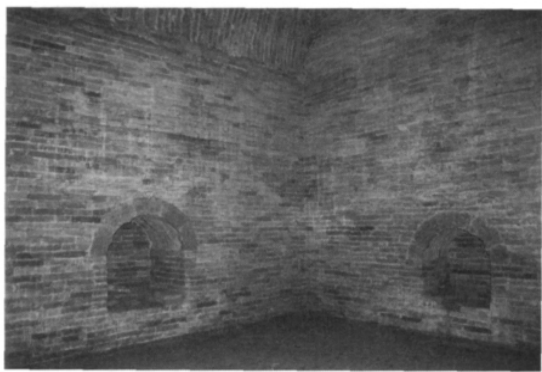
后室拱券纵向跨南北，室内南北长 562 厘米（拱跨度），东西宽 623 厘米。后室前部的门洞

券南北进深 129 厘米，前部为青石门及其梁柱结构，东侧石门完好，西侧石门倒伏于东门之上，为青石质涂朱砂，石门柱厚 44 厘米。（图十）石门框外有一道券门，券厚 79 厘米，三券三伏。2003 年 8 月调查时见到，后室内西壁前有一处清除淤土至地面，可见淤土厚约 30 厘米左右，地表铺以细料方砖。推测后室地面至拱顶的高度大约为 600 厘米。



图十 明肃庄王玄宫后室石门内部

后室的东、西、北三壁正中各有一个拱券结构壁龛，纳入墙壁。北壁龛南北进深 106.5 厘米，东西面阔 112.7 厘米，内高 124.5 厘米，龛门边缘（券脸）贴砖，做成如意云形。东西两壁龛结构相同。其中西壁龛东西进深 95.3 厘米，南北面阔 94.8 厘米，内高 94.7 厘米；龛门边缘（券脸）贴砖，做成如意云形。（图十一）此龛下缘距今淤泥地表的落差为 60 厘米。



图十一 明肃庄王玄宫后室东、北壁龛

自后室北墙起（不计壁龛部分）向南至头道石门之外的砖券门（不计封门墙券门部分），通长为 24.51 米，是为该墓室的南北最长处。

1 号墓室被打开后遗物、遗迹没有得到有效的保护，加之早年曾经被盗，有价值的资料不多。笔者访问文保员及年龄较大的其他村民得知，该墓中曾出土有灰色陶俑若干，还有一些陶

器，都已经毁坏。有 1 件高约 1 米的大缸（估计是点长明灯的油缸），现存于榆中县博物馆。后室中原有石棺一口，棺内无骸骨，只有淤土，村民因而怀疑本墓是“疑冢”。据说棺下原有石板 4 块，应该是棺床，现已无法看出。

1 号墓这种五室玄宫结构在明早期的亲王墓中比较多见，与之平面布局相似的还有河南洛阳伊厉王朱亦彝（卒于永乐十二年九月）墓<sup>[5]</sup>、湖北钟祥郢靖王朱栋（卒于永乐十二年十一月）墓<sup>[6]</sup>、湖北江陵辽简王朱植（卒于永乐二十二年）墓<sup>[7]</sup>、江西新建宁献王朱权（卒于正统十三年）墓<sup>[8]</sup>、宁夏同心庆康王朱秩燊（卒于成化五年）墓等<sup>[9]</sup>，同属于明代亲王玄宫结构发展变化的第 2 期，是当时最常见的形式<sup>[10]</sup>。

该墓玄宫制度等级高，但营造工艺却并不十分精湛，砖与砖之间以白灰粘合，明显可见灰缝厚薄不一，没有经过勾饰，更不是“磨砖对缝”砌法，砖的质量也一般。其石门等石材据说是出自陕西富平的青条石，但雕凿之工也不甚精，欠缺磨饰，没有铺首、门钉等雕饰（从后室石门来看，原来应该有附加其他材质的铺首门环一类东西）。这些迹象表明，这座王墓很可能是因某种原因而赶工期完成的。如此规模宏大的一座墓葬应该不会是疑冢，该墓曾经被盗（甚至可能多次被盗），因而棺内尸骸无存是可以理解的，这种现象在其他明代藩王陵墓中也时有发现。当地传闻该墓盗洞内曾发现一具人骨，极可能是盗墓贼的遗骸，而与墓主无关。

1977 年发掘的 7 号墓在整个陵墓区中部偏东南的位置上，尚存部分封土，其玄宫为单室结构，内壁墙面皆磨砖对缝，出土有肃怀王及其妃王氏圻志各 1 合，可以推定墓主为朱绅堵，卒于嘉靖四十三年（1564 年）。该墓发掘后封存，现无法实地勘察。兰州市上西园曾经发掘过一座肃王家族成员墓，墓主推测为肃藩某郡王，年代为嘉靖十六年（1537 年）或再稍后<sup>[11]</sup>。墓室由石门、甬道、主室、耳室组成，其中主室东西 7.45 米，南北 5.46 米，自底至顶高 3.46 米，墓门朝向正北。东西两壁各有一耳室，与主室联以券门，耳室南北长 11.5 米，东西宽 1.3 米，高 2.1 米。四壁各砌高 37 厘米、宽 55 厘米、深 55 厘米的小壁龛两个。在平顶峰墓葬区 1 号墓的西南部，尚存一冢，坐落在居民院中，已大半残损。据说此墓室亦被挖开过，单室结构，可知

单室玄宫结构更多用于肃藩。

肃王陵墓群的营造年代自明初延续至明末，是西北地区并不多见的明代藩王陵墓群，虽然破坏严重，但仍具有重要的文物价值，应该加大保护力度，适当进行保护性的清理发掘。特别是像1号墓这样早已被挖开的墓葬，其玄宫结构和陵园建筑不但对于明代王族墓葬研究具有重要的学术意义，而且也是重要的文化遗产类旅游资源。

附记：在2003和2009年先后两次对肃庄王墓的调查中，甘肃省博物馆馆长和任军、林健、贾建威等朋友提供了诸多帮助，特志于兹，用表谢忱！

调查、测量：刘毅、李婧

绘图：刘尊志

摄影：刘毅

- 
- [1] 清·张廷玉等，郑天挺等点校本·明史·诸王传二（卷一一七）·肃庄王模[M]，北京：中华书局，1974：3585。
- [2] 国立北平图书馆红格钞本缩微卷校印·明太宗实录（卷二二〇）[M]·台北历史语言研究所，1962：2187。
- [3] 清·陈士槱修、涂鸿仪编辑·兰州府志（卷四）[M]//中国方志丛书（华北地方·564），台北成

文出版社有限公司，1976：268。

- [4] 甘肃省博物馆资料；施连山·明肃王墓考略[J]·西北史地，1997（4）。
- [5] 徐金星等主编·洛阳市文物志[M]·洛阳：洛阳市文化局刊印，1985：133-134；国家文物局主编·中国文物地图集·河南分册[M]·北京：中国地图出版社，1991：112。
- [6] 院文清等·湖北省钟祥市明代鄢靖王墓发掘收获重大[J]·江汉考古，2007（3）。
- [7] 荆州地区博物馆等·江陵八岭山明代辽简王墓发掘简报[J]·考古，1995（8）。
- [8] 陈文华·江西新建明朱权墓发掘[J]·考古，1962（4）·宁献王玄宫在前室之前还另有一室，安设插板式石门，发掘报告称之为“前室”，而把前室称为“次前室”。实际上，这个带插板石门的“前室”仅相当于其他王墓中的甬道或者明清皇陵玄宫前的隧道券，而不应该单独列为一室；插板式石门的作用也相当于又一道封门墙。
- [9] 许成等·同心县任庄村明代王陵[M]//中国考古学年鉴（1984）·北京：文物出版社，1984：175-176。
- [10] 刘毅·明代亲王陵墓玄宫制度研究[J]·华夏考古，2010（3）。
- [11] 甘肃省博物馆·兰州市上西园明墓清理简报[J]·考古，1960（3）。

（责任编辑：武玮）