

# 浙江平湖戴墓墩良渚文化 遗址发掘简报

平湖市博物馆

平湖市位于浙江省杭嘉湖平原东部,其东南为杭州湾,境内地势平坦,河网密布,东南略高,沿海一线有一些山丘,境内史前遗址分布众多,从 20 世纪 80 年代平丘墩遗址<sup>[1]</sup>发掘以来,迄今在平湖境内已调查发现了近

20 处史前遗址,其中比较重要的是戴墓墩遗址(图一)。

遗址位于平湖市乍浦镇,北距市区约 8 公里,遗址总面积约 16 万平方米。2001 年 3 月,在乍浦镇大港化工厂内发现了陶、石器,我们闻讯后及时进行了抢救性发掘。共发掘清理 68.5 平方米,发现良渚文化红烧土堆积一处和良渚文化墓葬 5 座。现将发掘情况简报如下。

## 一 遗迹

发掘区北部暴露出大片的红烧土块和草木灰,厚薄不一,最厚处达 60 余厘米。东西宽 5 米,南北因被厂房占压而长度不详。红烧土块大小不一,外表红褐色,内呈灰色,夹杂在灰黄土层中,两侧有较多的草木灰。

## 二 墓葬

5 座墓葬均开口在表土层下,编号为 M1~M5。全部墓葬未见葬具痕迹,其中 M1~M4 为长



图一 平湖市新石器时代遗址分布示意图

图二

M1 平、剖面图

1.9. 陶杯 2~5.

带盖双鼻陶壶

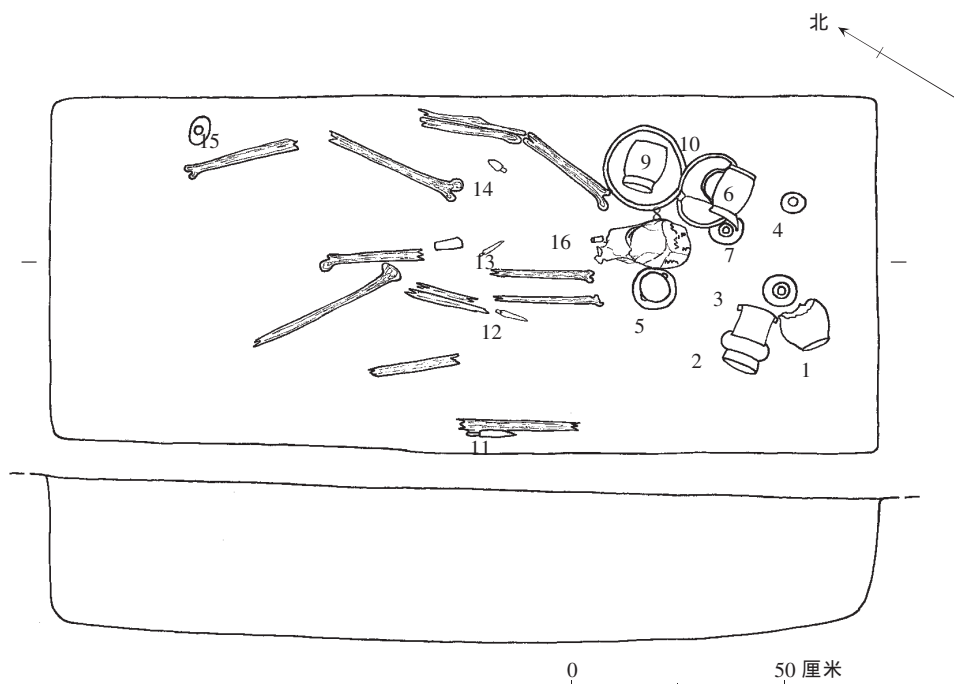
6,7. 带盖宽把陶杯

8,10. 陶圈足盆

11. 石镞 12~14.

玉锥形器 15. 陶

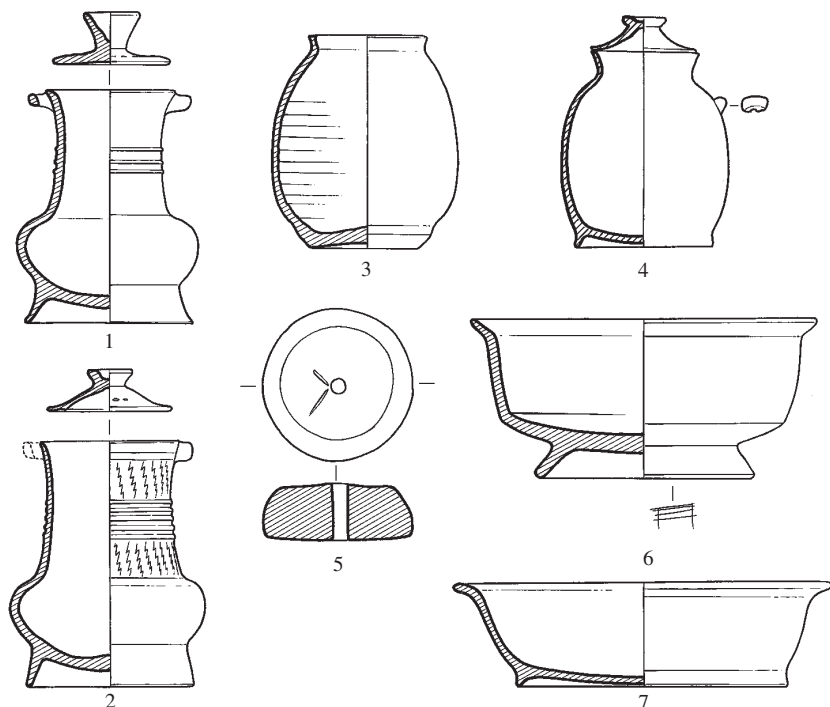
纺轮 16. 玉管



方形土坑竖穴墓。现将墓葬及随葬器物分述如下。

1. M1 墓圻长 1.96、宽 0.95 米,墓底距地表深 0.47 米。墓内人骨保存较差,仅见头盖骨

及部分肢骨,头向 150°。随葬器物 13 件(套)。其中陶器 8 件,除纺轮置于墓主的足端,余均在头部周围。玉器 4 件,包括 3 件锥形器和 1 件玉管,置于腹部位置。另有石镞 1 件(图二)。



图三 M1 出土陶器

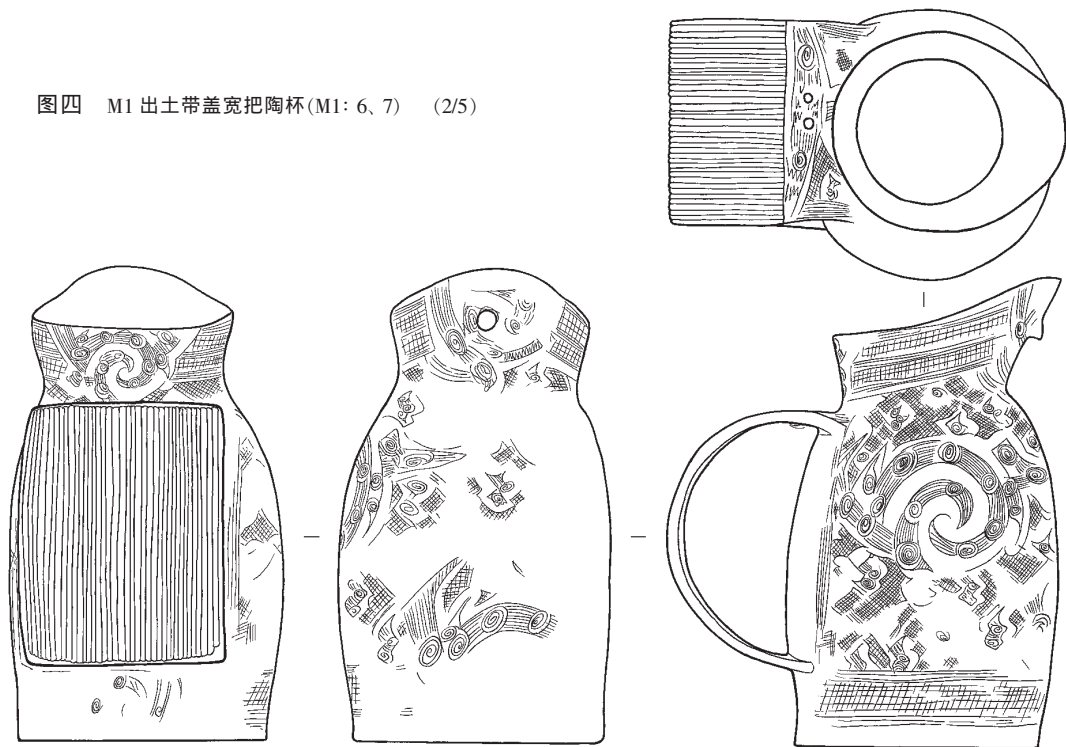
1,2. 带盖双鼻壶(M1: 2~5)

3,4. 杯 (M1: 1,9) 5. 纺轮

(M1: 15) 6,7. 圈足盆(M1:

10,8)(5 为 1/2,余为 1/4)

图四 M1出土带盖宽把陶杯(M1: 6、7) (2/5)



#### (1) 陶器

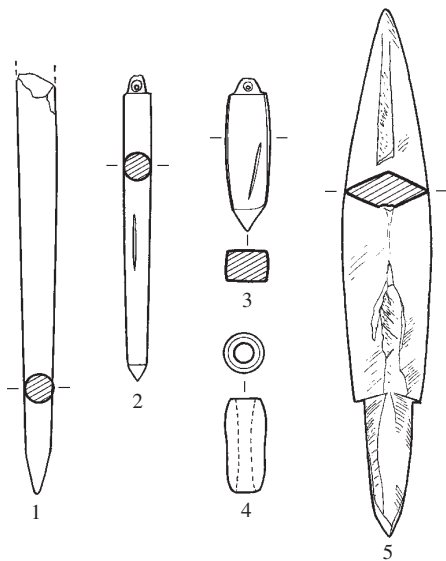
带盖双鼻壶 2件。泥质灰胎黑皮陶,器形相同。长颈,口微敞,口沿两侧设一对竖孔小鼻,扁圆腹,矮圈足外撇。标本 M1: 2、3,饼形

盖,盖面穿两个小孔。器身颈部饰3周凸弦纹。口径8.6、足径9.6、通高17厘米(图三:1)。标本 M1: 4、5,覆盘形盖,盖面穿两个小孔。器身颈部饰5周凹弦纹,其余部位刻划曲折纹。口径7、足径8.7、通高14.8厘米(图三:2)。

带盖宽把杯 1件(M1: 6、7)。夹细砂黑皮陶。冲天流,宽把,平底,矮圈足,流下粘贴泥突,宽把用39条不足2毫米粗细的泥条拼粘在底板上制成。椭圆形盖,圆纽。杯身通体饰蛇鸟纹和用以连接的网格纹、直线纹。腹径9、把宽6.7、足径8.2、通高15.8厘米(封面;图四、一四)。

杯 2件。泥质灰胎黑皮陶。标本 M1: 1,敛口,口沿略外撇,弧腹,平底,假圈足微内凹。口径6.2、底径8.5、高11厘米(图三:3)。标本 M1: 9,口微敞,矮圈足,腹部粘附一小矮。覆盘形盖,圆纽形捉手,盖面穿两个小孔。口径5.4、足径7.2、通高12.1厘米(图三:4、一五)。

圈足盆 2件。标本 M1: 8,夹细砂黑皮陶。口沿向外翻卷,斜弧腹,平底微圆,矮圈足。

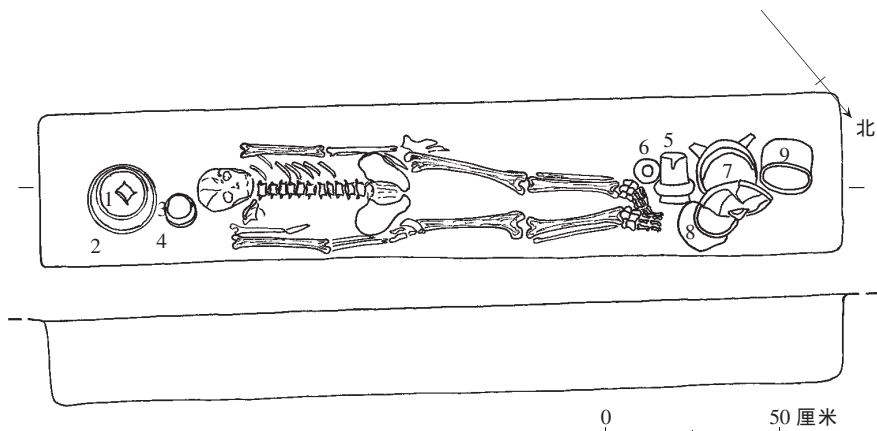


图五 M1出土玉、石器

1~3. 玉锥形器(M1: 12~14) 4. 玉管(M1: 16)  
5. 石镞(M1: 11) (均为 3/5)

图六 M2 平、剖面图

1. 陶器盖 2. 陶豆  
3. 陶贯耳壶 4、9. 陶盆  
5、6、11. 带盖双鼻陶壶  
(11 在 5 号下) 7. 陶鼎  
8、10. 陶罐(10 压在 7 号  
下) 12、13. 玉锥形器  
(12 压在 2 号下,13 压  
在头骨下) 14、15. 玉  
珠(均压在头骨下)



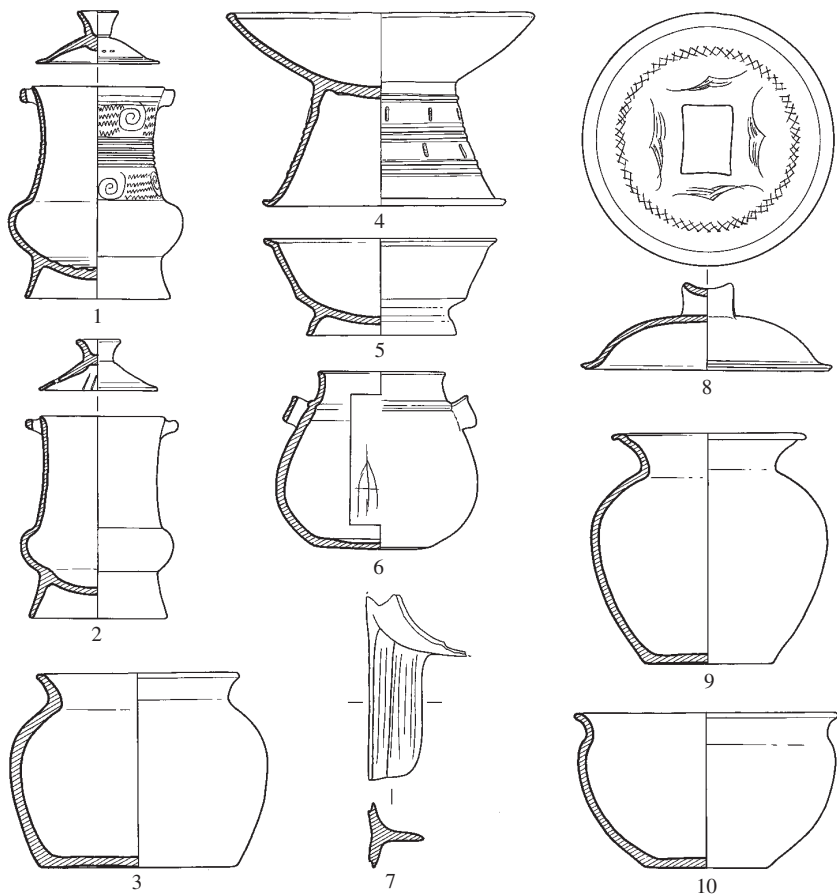
口径 19.5、足径 14、高 5.4 厘米(图三:7)。标本 M1:10, 泥质黑陶。宽沿外折, 直腹, 腹下部内收, 平底微圆, 圈足外撇。口径 18、足径 11.6、高 8.5 厘米。底部有刻划符号(图三:6)。

纺轮 1 件(M1:15)。泥质灰胎黑皮陶。圆饼形, 断面呈梯形, 中有小圆孔。器身上面刻划

符号。直径 3.8、厚 1.4 厘米(图三:5)。

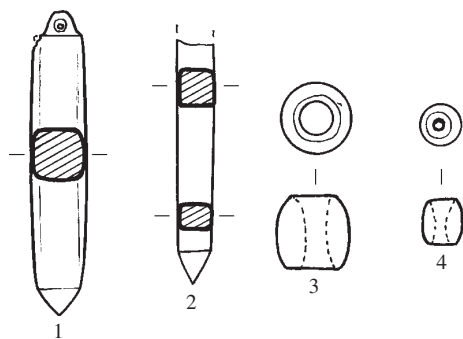
#### (2) 玉石器

玉锥形器 3 件。标本 M1:12, 白玉夹灰色瑕斑。长条形, 断面呈圆形, 头端圆锥状, 尾端已残。残长 9.2 厘米(图五:1)。标本 M1:13, 青绿色。长条形, 断面呈圆形。头端圆锥状,



图七 M2 出土陶器

1、2. 带盖双鼻壶(M2:5、6、  
11) 3、9. 罐(M2:10、8) 4.  
豆(M2:2) 5、10. 盆(M2:  
4、9) 6. 贯耳壶(M2:3)  
7. 鼎足(M2:7) 8. 器盖  
(M2:1) (均为 1/5)



图八 M2出土玉器

1、2. 锥形器(M2:12、13) 3、4. 珠(M2:14、15)  
(均为原大)

尾端有凸榫,上面对钻小孔。器表有一道竖向切割痕,通体打磨精细。长6.7厘米(封三:3;图五:2)。标本M1:14,白玉夹灰色瑕斑。体短粗,断面呈长方形。头端尖,尾端有凸榫,上面对钻小孔。器表有一道竖向切割痕。长3.4厘米(封三:4;图五:3)。

玉管 1件(M1:16)。白玉夹灰色瑕斑,圆柱体,中央对钻圆孔。长2厘米(图五:4)。

石镞 1件(M1:11)。平面呈柳叶状,四棱形,翼端后伸略呈锐角,圆铤较短。长11.5厘米(图五:5)。

2. M2 墓圻长2.31、宽0.47米,墓深0.25米。墓内人骨保存较好,仰身直肢,头向140°。

随葬器物14件(套)。其中陶器10件,分置头、足两端。玉器4件,其中1件锥形器(M2:12)在2号陶豆下,另1件锥形器及2件玉珠在头骨下(图六)。

#### (1) 陶器

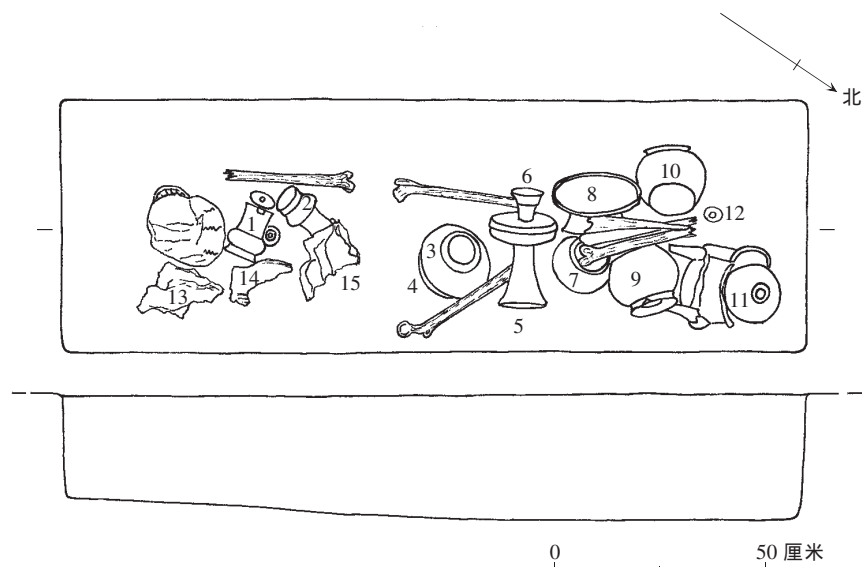
鼎 1件(M2:7)。夹砂红陶。带盖,破碎较甚,无法修复,仅见“T”形鼎足(图七:7)。

豆 1件(M2:2)。泥质灰陶。敞口,口沿内敛,浅盘,弧腹,圜底,粗把高圈足,圈足上饰一组凸弦纹,弦纹带之间饰以扁圆形镂孔,但未透之。口径20、足径16、高12.6厘米(图七:4、一六)。

带盖双鼻壶 2件。泥质灰胎黑皮陶,器形相同。长颈,直口微敞,口沿两侧设一对竖孔小鼻。扁圆腹,圜底,矮圈足外撇。覆盘形盖,盖面穿两个小孔。标本M2:5、6,器身颈部饰5周凸弦纹,上下饰卷云纹和曲折纹。口径8、足径8.1、通高12.5厘米(封二:1;图七:1)。标本M2:11,素面。口径8.2、足径9、通高16.8厘米(图七:2)。

盆 2件。标本M2:4,泥质灰胎黑皮陶。敞口,折沿,斜折腹,圜底,圈足外撇。口径15.6、足径9.7、高6.5厘米(图七:5)。标本M2:9,泥质黑陶。口沿外翻,束颈,弧腹,平底。口径17.2、底径8、高10厘米(图七:10)。

贯耳壶 1件(M2:3)。泥质灰胎黑皮陶。

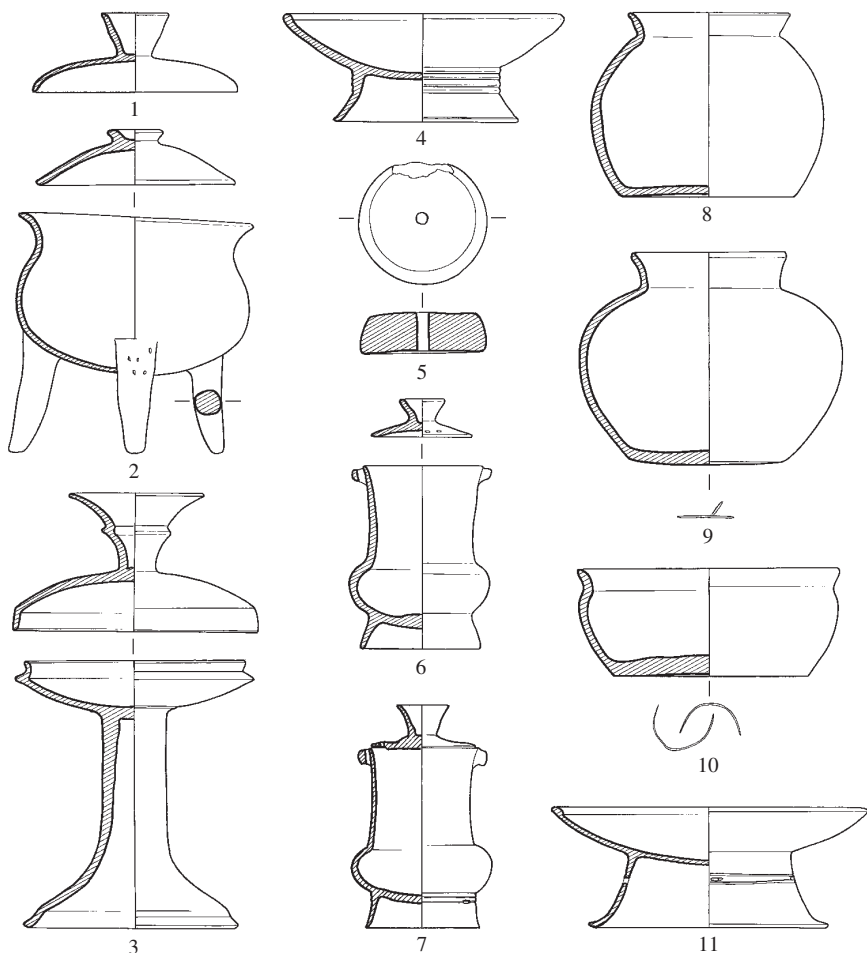


图九 M3平、剖面图

1、2. 带盖双鼻陶壶  
3. 陶豆 4. 陶器盖  
5、6. 陶盖豆 7、9. 陶罐  
8. 陶圈足盆 10. 陶盆  
11. 带盖陶鼎 12. 陶纺轮  
13~15. 兽骨

图一〇 M3 出土陶器

1. 器盖(M3:4)
  2. 带盖鼎(M3:11)
  3. 盖豆(M3:5,6)
  4. 豆(M3:3)
  5. 纺轮(M3:12)
  - 6,7. 带盖双鼻壶(M3:1,2)
  - 8,9. 罐(M3:7,9)
  10. 盆(M3:10)
  11. 圈足盘(M3:8)
- (均为 1/5)



直口微撇,溜肩,垂腹,平底。颈肩处有一对贯耳,器腹部有一刻符。口径 8.2~9、底径 7.7、高 12 厘米(封二:3;图七:6)。

**器盖** 1 件(M2:1)。泥质灰陶。覆盘形,桥形纽,纽面下凹。沿纽四面各饰一组羽翼状纹饰,其外侧饰一圈交叉格纹。直径 16.5、高 5.7 厘米(图七:8)。

**罐** 2 件。标本 M2:8,橙红陶。侈口,束颈,鼓腹,平底。口径 12.8、底径 8.5、高 15 厘米(图七:9、一七)。标本 M2:10,泥质灰陶。敞口,束颈,溜肩,鼓腹,大平底微内凹。口径 12.5、底径 13.2、高 12.5 厘米(图七:3)。

#### (2) 玉器

**锥形器** 2 件。标本 M2:12,白玉夹灰色瑕斑。长条形,断面呈弧角方形。头端尖,尾端有凸榫,上面对钻小孔。长 4.1 厘米(封三:6;

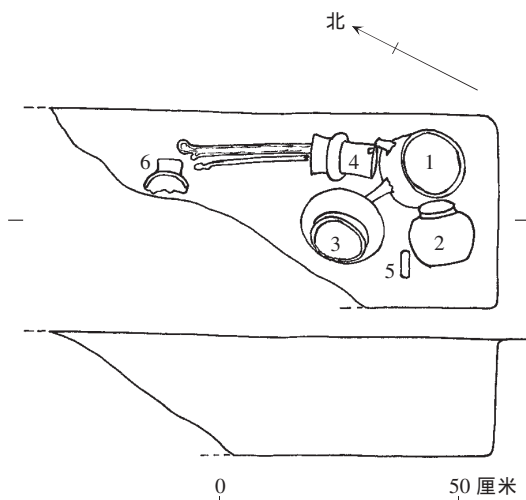
图八:1)。标本 M2:13,青绿色,长条形,断面呈方形。尾端已残,残长 3 厘米(图八:2)。

**珠** 2 件。白玉夹灰色瑕斑。腰鼓形,中央对钻圆孔。标本 M2:14,长 0.8 厘米(图八:3)。标本 M2:15,长 0.4 厘米(图八:4)。

**3. M3** 墓圻长 1.8、宽 0.6 米,墓深 0.3 米。墓内人骨保存较差,仅见头骨及部分肢骨,头向 140°。随葬器物 15 件(套),其中陶器 12 件,除 2 件双鼻壶外,其余均在下肢及足部。另有兽骨 3 件,置于头及胸侧(图九)。现将陶器介绍如下。

**带盖鼎** 1 件(M3:11)。夹砂红陶。侈口,束颈,鼓腹,圜底,下接 3 个圆锥形足。覆盘形盖,顶面中央有浅杯形纽。口径 15.7、通高 20 厘米(图一〇:2、一八)。

**豆** 2 件。标本 M3:5,6,出土时上下扣合。泥质灰陶。豆盘较浅,子口,折腹内收,浅



图一— M4平、剖面图

1. 带盖陶鼎 2、3. 陶罐 4. 带盖双鼻陶壶 5. 陶纺轮  
6. 宽把陶杯残片

腹，喇叭形细把，圈足。盖为覆盘形，折壁，盖顶有喇叭形纽，倒置也颇似一豆。口径 15、底径 14.5、通高 36.2 厘米(封二：2；图一〇：3)。标本 M3：3，泥质灰陶。大敞口，平唇，浅弧腹，圈底。把矮且外撇，上饰数道弦纹。口径 18.6、底径 12.5、高 7.7 厘米(图一〇：4)。

带盖双鼻壶 2 件。泥质灰陶。长颈，口微

敞，扁圆腹，微圈底，矮圈足外撇。浅覆盘形盖，盖面穿两个小孔。标本 M3：1，口径 8、足径 8.2、通高 15 厘米(图一〇：6)。标本 M3：2，圈足饰扁圆形镂孔。口径 6.6、足径 8.8、通高 15.1 厘米(图一〇：7)。

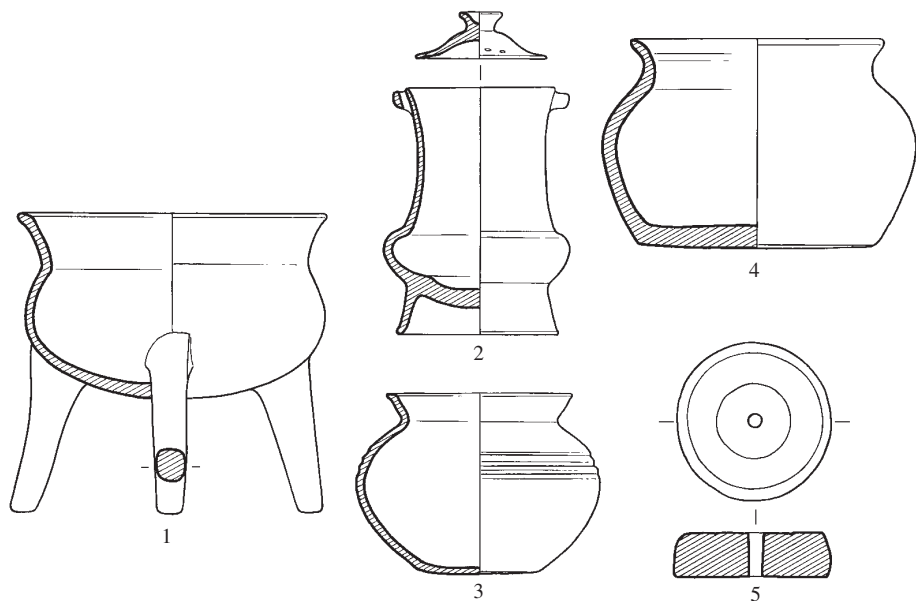
圈足盘 1 件(M3：8)。泥质灰胎黑皮陶。大敞口，圆唇，浅弧腹，圈底。圈足矮且外撇，上饰弦纹和扁圆形镂孔。口径 21.7、足径 16.2、高 8.3 厘米(图一〇：11)。

盆 1 件(M3：10)。泥质灰陶。口沿微侈，束颈，斜腹，大平底。底部有刻划符号。口径 7.2、底径 13.5、高 7.6 厘米(图一〇：10)。

器盖 1 件(M3：4)。泥质灰陶。覆盘形盖，盖顶中央有杯形纽。直径 13.5、高 5.9 厘米(图一〇：1)。

罐 2 件。标本 M3：7，泥质灰陶。侈口，束颈，圆鼓腹，大平底。口径 11、底径 11.8、高 12.7 厘米(图一〇：8)。标本 M3：9，泥质灰胎黑皮陶。敞口，束颈，溜肩，鼓腹，平底。底部有刻划符号。口径 10.3、底径 10.5、高 14.5 厘米(图一〇：9)。

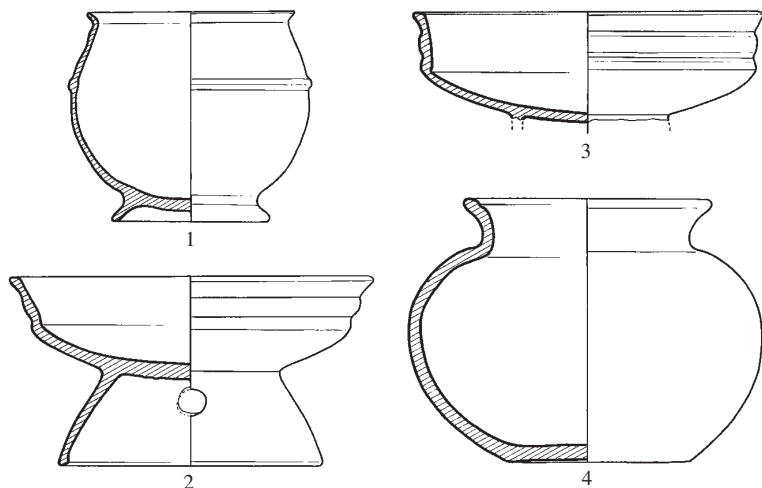
纺轮 1 件(M3：12)。泥质灰胎黑皮陶。扁平圆饼形，断面略呈梯形，中穿小圆孔。直径 4、



图一二 M4出土陶器

1. 鼎(M4：1) 2. 带盖双鼻壶(M4：4) 3、4. 罐(M4：2、3) 5. 纺轮(M4：5) (5 为 1/2，余为 1/4)





图一三 M5 出土陶器

1. 杯(M5:3) 2、3. 豆(M5:2、4) 4. 罐(M5:1) (均为 1/4)

厚 1.1 厘米(图一〇:5)。

4. M4 由于取土破坏, 仅存墓圻北端部分。墓圻残长 0.7、宽 0.42 米, 墓深 0.25 米。墓内人骨仅存一段下肢骨, 墓向 155°。随葬陶器 6 件, 其中 1 件为宽把陶杯残片, 另 5 件陶器置于足端(图一一)。

带盖鼎 1 件(M4:1)。夹砂红陶。侈口, 斜唇, 束颈, 圆弧腹, 圆底, 扁圆柱足。鼎盖已

残, 无法复原。口径 16.5、高 15.8 厘米(图一二:1)。

带盖双鼻壶 1 件(M4:4)。泥质灰胎黑皮陶。长颈, 口微侈, 扁腹, 圆底, 圈足略外撇。覆盘形盖, 盖面穿两个小孔。口径 7.1、足径 8.5、通高 15.2 厘米(图一二:2、一九)。

罐 2 件。泥质灰陶。侈口, 束颈, 鼓腹, 平底。标本 M4:2, 腹部饰 3 周凹弦纹。口径 9.8、底径 6.5、高 9.8 厘米(图一二:3)。标本 M4:3, 素面。口径 13.4、底径 12.5、高 11 厘米(图一二:4)。

纺轮 1 件(M4:5)。泥质灰胎黑皮陶。扁平圆饼形, 断面略呈梯形, 中央穿一小圆孔。直径 4、厚 1.1 厘米(图一二:5)。

5. M5 由于取土破坏, 仅存一组陶器及兽骨, 墓圻情况不详。其中陶鼎残甚, 仅存碎片, 无法判断器形。另有陶豆、杯、罐各 1 件。

豆 2 件。标本 M5:2, 泥质灰胎黑皮陶。敞口, 折腹, 圆底近平。高圈足外敞, 上饰圆形镂



图一四 带盖宽把陶杯(M1:6、7)侧视



图一五 陶杯(M1:9)





图一六 陶豆(M2:2)



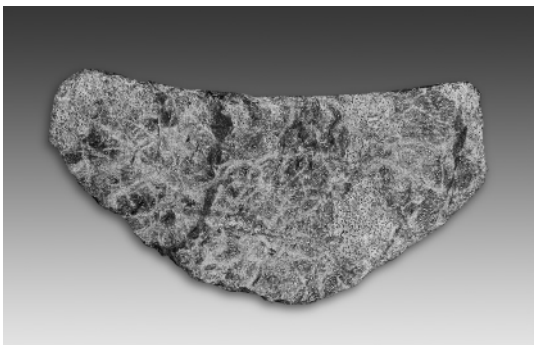
图一七 陶罐(M2:8)



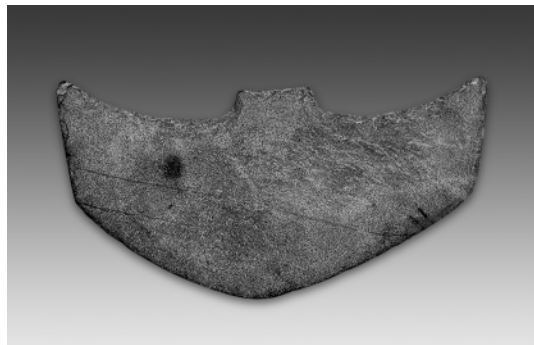
图一八 带盖陶鼎(M3:11)



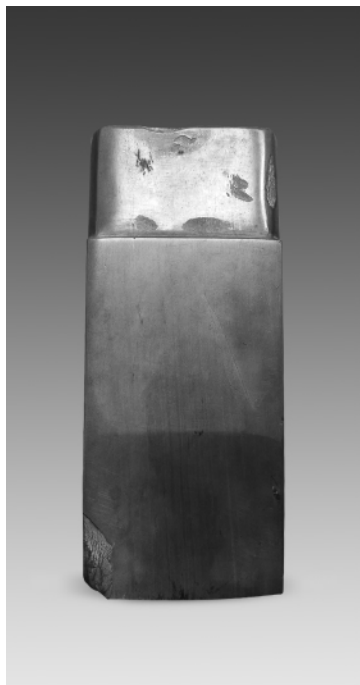
图一九 带盖双鼻陶壶(M4:4)



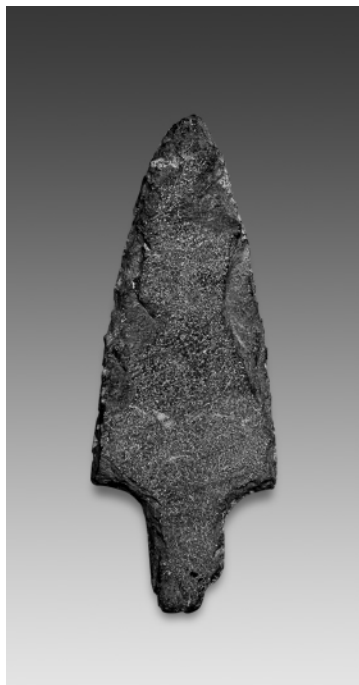
图二〇 石刀(01PD采-11)



图二一 石刀(6153-85)



图二二 石铤(4356-3)



图二三 石矛(01PD 采-14)

孔。口径 19.7、底径 14、高 10 厘米(图一三:2)。标本 M5:4,泥质灰陶。直口,折腹,圆底。出土时无圈足,口径 20、残高 5.8 厘米(图一三:3)。

杯 1 件(M5:3)。泥质灰胎黑皮陶。敛口,斜折沿,圆鼓腹,圆底,矮圈足外撇。腹部有一周凸棱。口径 6.5、足径 6、高 11.6 厘米(图一三:1)。

罐 1 件(M5:1)。泥质灰胎黑皮陶。卷沿,内沿饰 3 周凹弦纹,束颈,扁鼓腹,平底。口径 13、底径 10、高 14 厘米(图一三:4)。

### 三 采集和征集遗物

在发掘期间,我们在工程破坏区域采集了许多完整的器物,显然有一些墓葬已被破坏。现择其要者介绍如下。

石锥形器 1 件(01PD 采-19)。萤石质,淡湖蓝色。长条形,断面呈圆形。头端略残,尾端凸榫对钻小孔。长 4.4 厘米(封三:5;图二五:1)。

石镰 1 件(01PD 采-10)。镰体弯曲,尾端平直,弧形单面刃。长 20 厘米(图二六:1)。

石刀 1 件(01PD 采-11)。体扁平,平面略呈三角形,弧刃。高 6.5、宽 13 厘米(图二〇、二六:2)。

石矛 1 件(01PD 采-14)。矛身宽扁,平面略呈三角形,铤部扁平且短。长 10.5 厘米(图二三、二六:3)。

双鼻陶壶 2 件。标本 01PD 采-1,口微侈,长颈,扁鼓腹,圆底,口外侧有一对竖孔小鼻。喇叭形圈足,上饰一周凹弦纹。底部有刻划符号。口径 6.6、足径 8.4、高 12 厘米(图二五:2)。标本 01PD 采-2,圈足底部有刻划符号。已残,残高 10.8 厘米

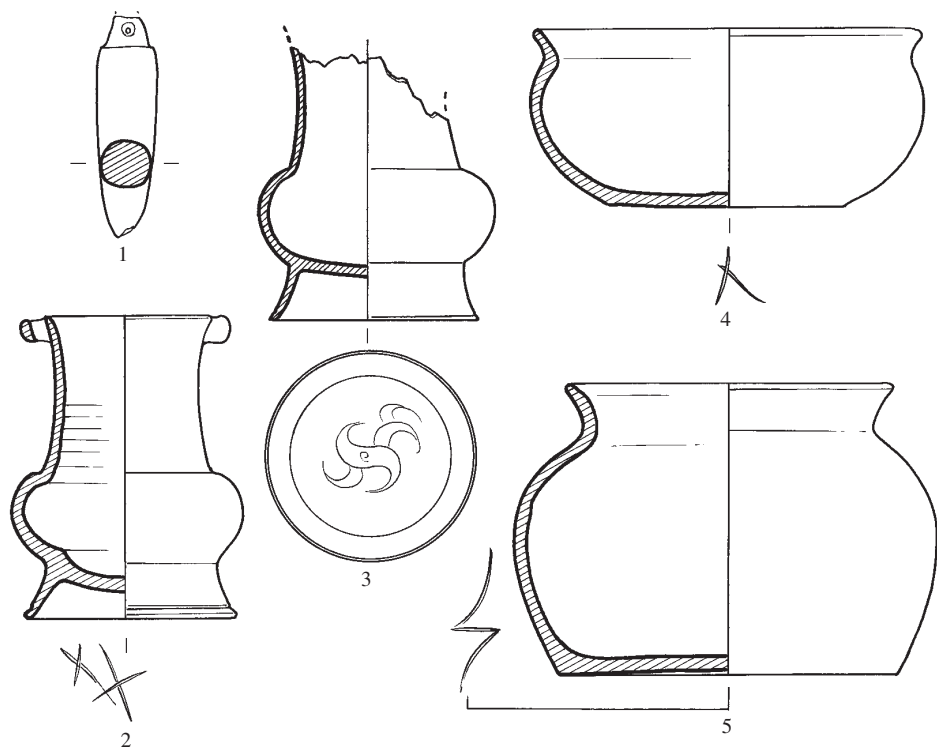
(封二:4;图二五:3)。

陶盆 1 件(01PD 采-7)。泥质灰胎黑皮陶。侈口,束颈,鼓腹,大平底。底部有刻划符号。口径 15、高 7 厘米(图二五:4)。

陶罐 1 件(01PD 采-3)。泥质灰陶。侈口,束颈,扁鼓腹,大平底。底部有刻划符号。底径



图二四 石铤(6154-86)



图二五  
戴墓墩遗址采集石、陶器  
1. 石锥形器  
(01PD 采-19)  
2、3. 双鼻陶壶  
(01PD 采-1、  
01PD 采-2)  
4. 陶盆 (01PD  
采-7) 5. 陶  
罐 (01PD 采-  
3) (1 为 2/3,  
余为 1/3)

13.3、高 11 厘米(图二五:5)。

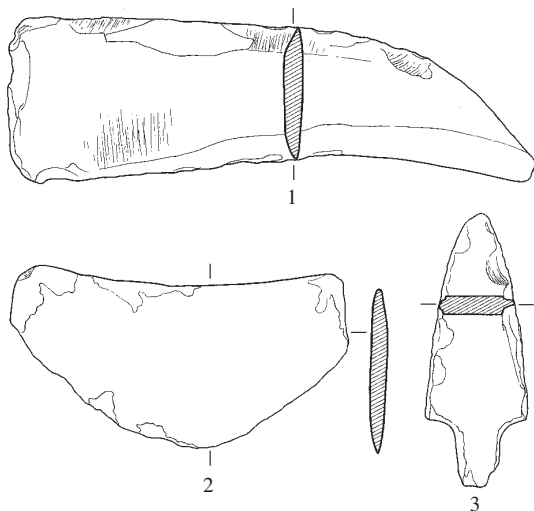
另外,自从 20 世纪 60 年代发现戴墓墩遗址以来,由于基建和农田耕作,出土了许多良渚文化遗物,我们也征集了一些陶、石、玉器,现择要介绍如下。

玉琮 1 件(4238-1)。浅青绿色,晶莹润泽,抛光精细。矮柱体,内圆外方,转角处刻饰神人面纹。上方为两条凸棱,上刻细密的弦纹,下刻双眼和嘴部。高 4.1、射径 6.3~6.6、孔径 5.1 厘米(封三:1;图二七:7)。

玉璧 1 件(0172-2)。用透闪石琢成,墨绿色,间有褐色、白色斑块,通体抛光。扁平圆形,中有双面钻圆孔一个,正、反面有多处凹弧形切割痕。外径 16、内径 4.5、厚 0.6~1.1 厘米(封三:2;图二七:1)。

玉锥形器 2 件。墨绿色,间有黄褐色斑块,通体抛光。均为长条形,断面呈圆形,尾端有凸榫,上面对钻小孔。标本 0175-3,通长 21.8、最大直径 0.8 厘米(图二七:8)。标本 6037-4,通长 9.5、最大直径 0.8 厘米(图二七:9)。

石锛 2 件。标本 4743-2,灰褐色,通体抛光。平面略呈梯形,上窄下宽,单面平刃,不开锋,无使用痕迹。上部 5.2 厘米处出段。长 22.9、刃宽 7.5、厚 1.5~2.5 厘米(图二七:2)。标本 4356-3,河绿色,晶莹似玉,通体抛光。平



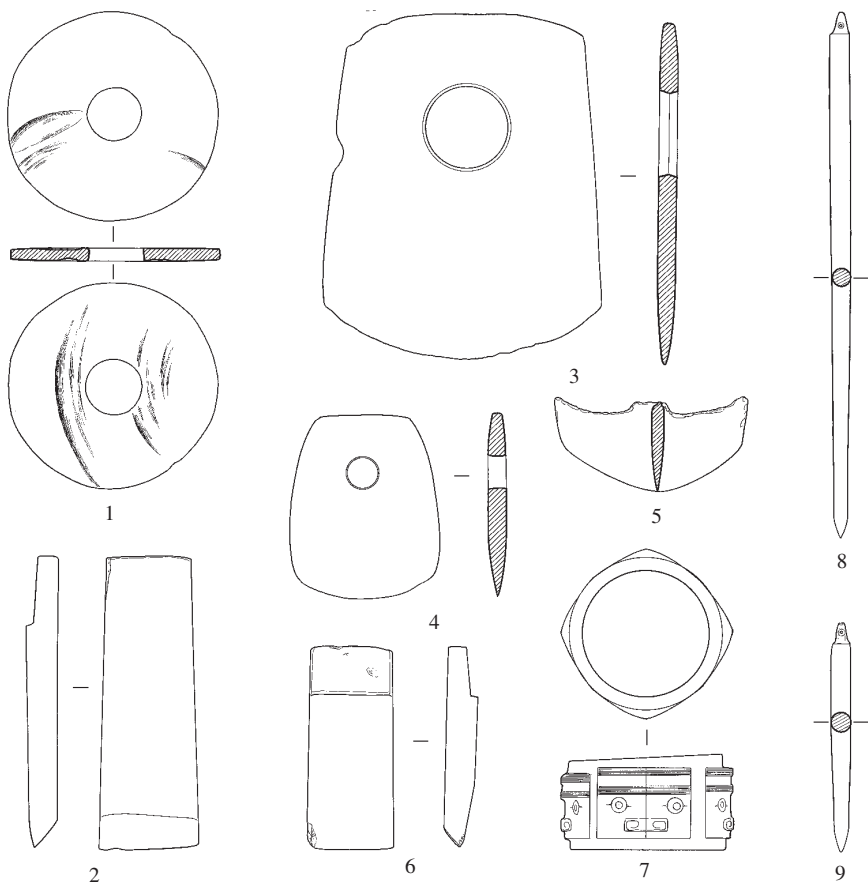
图二六 戴墓墩遗址采集石器

1. 锛(01PD 采-10) 2. 刀(01PD 采-11) 3. 矛(01PD 采-14) (均为 1/3)

图二七

戴墓墩遗址征集玉、石器

1. 玉璧 (0172-2) 2, 6.  
石钺 (4743-2, 4356-3)  
3, 4. 石钺 (4669-23、  
6154-86) 5. 石刀  
(6153-85) 7. 玉琮  
(4238-1) 8, 9. 玉锥形  
器 (0175-3, 6037-4)  
(7~9 为 1/3, 余为 1/6)



面略呈梯形,不开锋,无使用痕迹。上部 3.7 厘米处出段。长 15.7、刃宽 8.5、厚 1.5~2.2 厘米(图二二、二七:6)。

石钺 2 件。平面略呈梯形,上窄下宽,弧刃,器身对钻圆孔。标本 4669-23,灰黑色夹褐色筋斑,通体抛光。长 26.8、肩宽 18.4、刃宽 21.6 厘米(图二七:3)。标本 6154-86,灰黑色夹褐色斑块,通体抛光。长 14.5、肩宽 7.7、刃宽 11 厘米(图二四、二七:4)。

石刀 1 件(6153-85)。器身扁平,锋呈尖角形,两翼后掠,双面刃,钝口,无使用痕迹。高 7、翼宽 14.8、刃宽 13.5 厘米(图二一、二七:5)。

#### 四 结 语

戴墓墩遗址是平湖市一处重要的良渚文化遗址,分布范围大,出土器物数量多,遗址内散布着居址、墓地和祭祀高土台等遗迹。

此次发掘揭露了东西宽约 5 米,厚薄不一的堆积层,为红烧土块夹杂草木灰。我们推测,这可能是良渚文化时期人工营造的祭坛遗迹,而且,它与其西南部的墓葬具有共存关系。

本次发掘的 5 座墓仅为整个墓地的一小部分,而且其中的两座还是残墓,这给判断墓葬的年代带来困难。从层位关系看,这几座墓为同一时期。5 座墓随葬陶器的基本组合为鼎、豆、壶(M1 未见鼎),罐和平底盆也较多,这种陶器组合在嘉兴地区良渚文化墓葬中较为普遍。双鼻壶是此次发掘出土数量最多的陶器,它们具有相同的器形,均为口微敞,口外侧对称有一对小鼻,长颈,扁圆腹,矮圈足,足略外撇。在良渚文化双鼻壶发展演化过程中,这 7 件双鼻壶正处于中段。结合鼎、豆等其他陶器的形态,我们初步认为,这批墓葬的年代大致为良渚文化中期。

此次发掘清理出土了一批精美的陶器,如带盖宽把杯(M1:6、7)、双鼻壶和一高一矮、上下扣合的豆(M3:5、6)等,反映了良渚文化制陶业的高超水平。另外,在双鼻壶、圈足盆、平底罐等多件陶器上发现了9个刻划符号,这为研究史前陶文提供了重要的实物资料。

附记:参加此次发掘清理的有平湖市博物馆的程杰、杨根文、陆敏仙、田敏、张洁等人,简报的撰写得到了浙江省文物考古研究所王明

达老师的指导。

绘 图:马竹山 方向明

摄 影:陆敏仙

执 笔:程 杰 杨根文

- 
- [1] 浙江省文物考古研究所《浙江北部地区良渚文化墓葬的发掘(1978-1986)》,《浙江省文物考古研究所学刊》,科学出版社,1993年。

(责任编辑:郑 彤)

---

## Excavation of the Daimudun Site of the Liangzhu Culture in Pinghu, Zhejiang

Pinghu Municipal Museum

The Daimudun Site is located in the Zhapu Town, Pinghu City, Zhejiang Province. It covers an area of 160,000 square meters. In March of 2001, archaeologists carried out a small-scale excavation on the site. A mound of burnt red earth and five tombs of the Liangzhu Culture were discovered. The burial objects include pottery, jades, stone objects, and so on. This excavation revealed that the site is an altar and a cemetery complex of the Liangzhu Culture. The date of the tombs is in the middle Liangzhu Culture. This excavation unearthed a particularly fine group of pottery wares. Among them, there is a black pottery cup with a lid and a broad handle, which is one of the masterworks of the Liangzhu Culture.



## 浙江平湖戴墓墩良渚文化遗址发掘简报

戴墓墩遗址位于浙江省平湖市乍浦镇，遗址总面积约16万平方米。2001年3月，平湖市博物馆对遗址进行了小范围的发掘，已发现1处良渚文化红烧土堆积和5座良渚文化墓葬，随葬器物有陶器、玉器、石器。发掘表明，这是一处良渚文化祭坛和墓地的复合遗址，5座墓葬的年代为良渚文化中期。此次发掘出土了一批精美的陶器，其中带盖宽把陶杯是良渚文化陶器中的精品。

## 北京大学藏秦简牍室内发掘清理简报

2010年，北京大学受捐入藏了一批海外回归的秦简牍。同年，北京大学出土文献研究所对这批秦简牍进行了室内发掘清理与保护工作。共清理出竹简751枚、竹牍4枚、木简21枚、木牍4枚、木觚1枚、木牍1枚，为传统田野发掘原理运用于简牍室内发掘以及简牍类遗存的科技检测等积累了经验，了解了秦竹简的编卷方式，对研究竹简简序、文辞连缀具有重要意义。简牍保存完好，组合较完整，为通过遗物组合关系了解所有者的知识背景、等级身份等提供了线索。

## 北京大学藏秦简牍概述

2010年，北京大学受捐入藏了一批海外回归的珍贵秦简牍，结合室内发掘清理情况和文字内容，可复原为竹简10卷、木简2卷以及零散竹木牍和木觚等，共794枚。这批简牍的抄写年代大约在秦始皇时期，可能出自江汉平原地区的墓葬。简牍以书籍类文献为主，内容涉及秦代政治、地理、社会经济、文学、数学、医学、历法、方术、民间信仰等诸多领域，内涵之丰富在出土秦简中实属罕见。

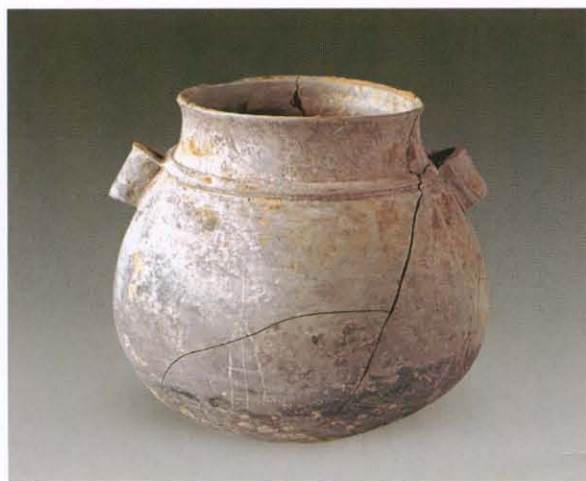
# 浙江平湖戴墓墩良渚文化遗址出土陶器



1. 带盖双鼻壶 (M2 : 5、6)



2. 带盖豆 (M3 : 5、6)



3. 贯耳壶 (M2 : 3)



4. 双鼻壶 (01PD 采-2) 底部



# 浙江平湖戴墓墩良渚文化遗址出土玉石器



1. 玉琮 (4238-1)



2. 玉璧 (0172-2)



3. 玉锥形器 (M1 : 13)



4. 玉锥形器 (M1 : 14)



5. 石锥形器 (01PD 采-19)



6. 玉锥形器 (M2 : 12)



7. 玉锥形器 (6037-4)