

# 寿阳龙泉寺檐窑式建筑初探

□ 李鹏飞

## 一、龙泉寺概况

龙泉寺位于山西省寿阳县,距寿阳县城 30 公里。建筑占地面积 2300 米,依山而建,梯状叠加,居高临下(图一)。中轴对称,寺前有古戏台,寺由下而上。龙泉寺为佛道结合的寺庙,改古老寺庙坐北朝南的布局,使其坐西面东。主体建筑为檐窑式,上下以檐窑相接。而寺后旧庙遗址应为唐宋,目前全貌已毁,可考证的就只剩几个石墩。

总而言之,龙泉寺的建筑是在中国古代建筑艺术中较有特色的,它一方面属于典型的古代宗教建筑,另一方面又与山西当地的特殊地理面貌相结合,形成具有地方特色的檐窑式建筑。它既体现了佛、道思想,又超出了佛道哲学观念而升华为艺术美的典型。

### 1. 龙泉寺的古戏台

龙泉寺古戏台(图二)位于寺门外的正对面,分为台基、戏台殿身、屋顶三部分。台基高 4.5 米,宽 8.5 米,台基之上是面积约为 30 多平方米的平台。殿身由 6 根柱子支撑而成前为歇山卷棚

式,建筑后为石券窑洞。

### 2. 大殿(图三)

位于龙泉寺二层的中殿是龙泉寺中最主要的大殿,由殿身和屋顶组成。此大殿是以木结构为主的殿堂。面阔三间,屋顶为悬山式。大殿屋脊两端安有鸱吻。根据现存资料来看,吻最早出现于汉代。如汉代的石阙、明器上就有“吻”的形象,不过,其形象与现今所能见到的明清时期的吻有很大区别。汉代的“吻”,大多是用瓦当堆砌的翘起的形状,尊贵的建筑中则多用凤凰、朱雀或孔雀等。由汉代至清代,“吻”有一个不断的发展过程,并且在工艺上也是越来越精美、生动。大殿长 10 米,宽 8.4 米。殿内由 8 根柱撑起,殿前由 4 根柱撑起挑檐,石块做地基,墙身为灰砖砌合。其左右两边有钟楼、鼓楼及碑亭相衬。

### 3. 檐窑式大殿(图四)

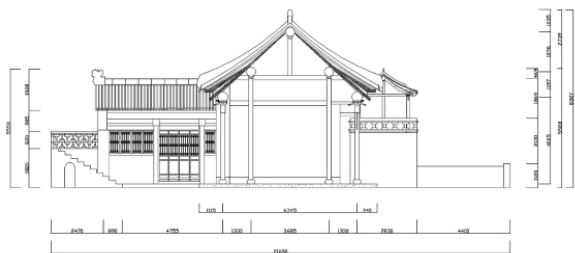
位于龙泉寺四层的檐窑殿是最富代表性的典型建筑,其檐窑结合的结构形式集中体现了道家居所的风格特征。檐窑式就是窑洞和木结构建筑相结合。龙泉寺属于拱式窑,大殿以砖石窑洞为主体,前有木构的檐廊。檐窑式大殿是连接龙



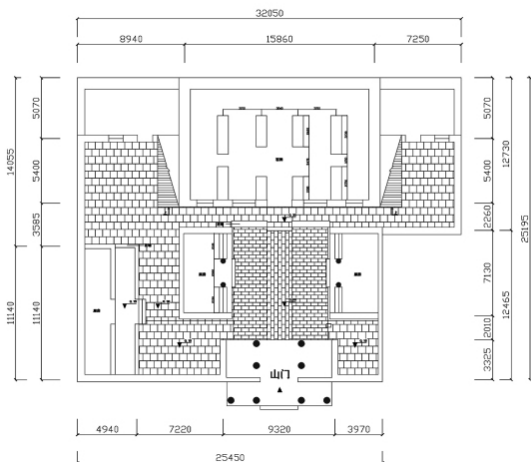
图一 龙泉寺全貌



图二 龙泉寺古戏台



图三 大殿剖面图



图五 一层平面图

泉寺上下各层之间的关键部分。

## 二、龙泉寺院落格局特质分析

### 1. 一、二、三、四层院落布局

龙泉寺的院落布局完全按照轴对称的格式建造。一层院落中间是一个主殿,主体是砖石窑洞,而且其中的券拱式窑洞有垂直穿插的窑洞组成。殿前有木构的、装饰精致的檐廊。主殿的南北两侧有两个厢房(图五)。

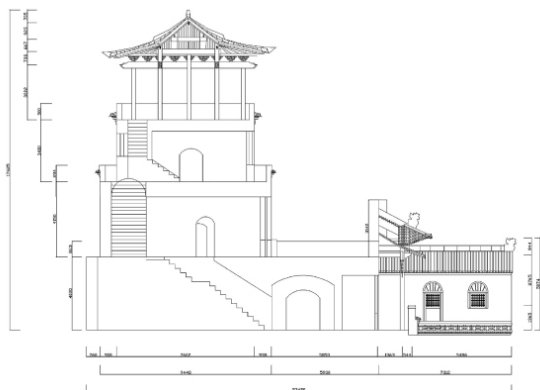
二层为寺院的主要建筑中殿,南北两侧分别有四座碑亭(图六)。

三层为檐窑洞,南北两侧为傅山洞。

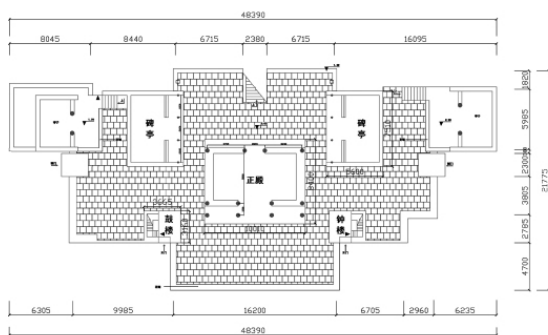
四层是檐窑式大殿,檐窑式大殿以砖石窑洞为主,前有木构的精致入口和檐廊。位于寺庙最后的主体建筑和此檐窑殿相通。

## 三、龙泉寺碑刻、诗文

傅山是清代著名的文学家、思想家和医学家,他的许多民间传说和碑铭被留存下来。龙泉寺保存有堪称一绝的傅山狂草碑(图七)。除此之外



图四 檐窑式大殿剖面图

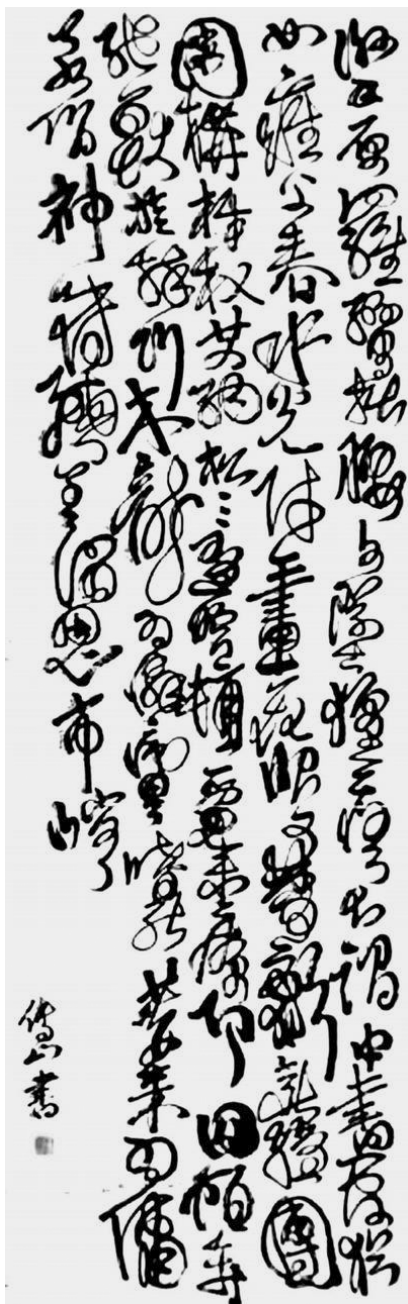


图六 二层平面图

外,龙泉寺还留下许多历史文人的碑文遗墨,其中的蓝蒂洞刻石就是唐代大诗人李太白的遗墨,具有珍贵的价值(图八)。

## 四、龙泉寺评价及保护

宗教建筑是悠久的历史积淀,本身就包含了大量的历史资料,由不同的时间,不同属性的景观折叠所构成。在保护这样一个特殊的建筑时,如果遇到需要重叠的历史景观的选择,应该有所侧重,选择最有代表性的特征加以保护,此外,不同的宗教建筑有不同的特征点,在保护中盲目模仿其他建筑的修缮和保护,可能破坏龙泉寺本身的特点,使其变得不伦不类。所以保护需要重视对自身的特点加以强调,也就是说要保护龙泉寺的地方特色。龙泉寺的“檐窑式”建筑特质、佛道结合的建筑文化、院落格局等等,都是拥有很高历史文化价值的典型建筑,在保护和修缮龙泉寺宗教建筑时,要注重体现这些特质的,尤其是对那些快要消失的建筑特质,要更加作为重点对象来进行保护。



图七 傅山狂草碑



图八 李太白醉题蓝芾洞

另一方面，从宗教建筑遗产的角度来看龙泉寺建筑，要求我们对龙泉寺的建筑的特殊性重新审视。不但要对龙泉寺本身的建筑的完整性和特殊性进行强调保护，更要重新认识和定义原本也许被当成背景环境的景观，从而实现更加全面的保护。例如，对龙泉寺周围的植被、山体景观等都需要被当成是龙泉寺古建筑的一部分而加以保护。

## 参考文献

1. 李建敏《中国佛教建筑艺术美学思想初探》，《文博》1991年第5期。
2. 何翔彬《宗教建筑文化遗产的价值与保护刍议——九华山风景区佛教建筑保护管理及文化内涵发展探析》，《文物》2011年第1期。
3. 赵匡为、王宜峨《宗教建筑的定位、地位与保护》，《中国宗教》2008年第2期。
4. 白胤《道教建筑应有的独特风格》，《山西建筑》2005年第13期。
5. 张跃《山西龙泉寺石牌坊》，《古建园林技术》1992年第4期。
6. 彭鹏、刘丽《山西寿阳龙泉寺》，《古建园林技术》2011年第2期。
7. 黄春华、李静《中国中古时代佛教建筑空间探析》，《华中建筑》2010年第4期。
8. 王媛、路秉杰《中国古代佛教建筑的场所特征》，《华中建筑》2000年第3期。
9. 梁思成《中国的佛教建筑》，《清华大学学报(自然科学版)》1961年第2期。
10. 马炳坚《中国古建筑的构造特点、损毁规律及保护修缮方法(下)》，《古建园林技术》2006年第4期。

(作者系太原理工大学轻纺工程与美术学院硕士研究生)