

唐嗣虢王李邕墓发掘简报

陕西省考古研究院

(陕西 西安市 710054)

关键词: 嗣虢王李邕 墓葬形制 壁画

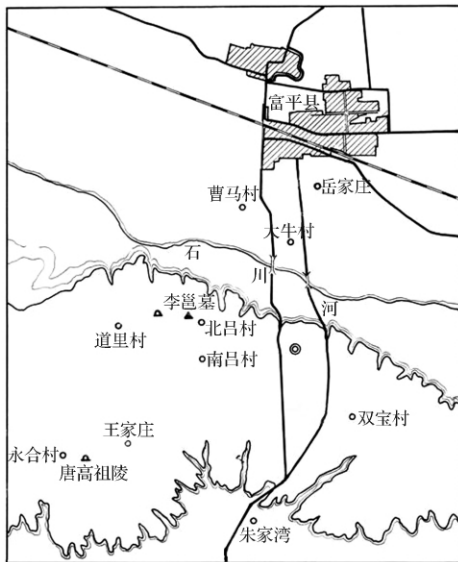
摘要: 唐嗣虢王李邕墓位于陕西省富平县杜村镇北吕村西北,唐献陵陪葬墓区东北方,北临石川河南岸,西南距李凤墓 250 米;东南距北吕村 300 米。2004 年 3 月遭盗掘,陕西省考古研究所组队对该墓进行了抢救性考古发掘。该墓为长斜坡墓道、五天井、三过洞、前后甬道、前后墓室、六个壁龛之大型砖券墓葬。因盗掘严重,随葬品大部分佚失,残余壁画亦损坏较甚。本文从墓葬形制、出土器物、装饰壁画三方面简述了考古发掘概况,阐述了发掘与整理中的认识与研究。

KEY WORDS: King Siguo Li Yong Tomb structure Murals

ABSTRACT: The Mausoleum of King Siguo Li Yong is located at the northwest of the Beilv village in Fuping county, Shaanxi. The site is lying northeast of the Xian Mausoleum and oversees the south bank of the Shicun River. The tomb is 250 meters northeast of the Li Feng tomb. Due to several looting activities, the Shaanxi Provincial Institute of Archaeology conducted a salvage excavation in 2004. The tomb is a large brick burial with a cloistered vault ceiling. It consists of one long sloping entry, five airshafts, three corridors, front and rear middle passageways, front and rear chambers, and six alcoves. Most of the burial goods have been robbed, and murals are not in good conservational condition. The article summarizes the structures, burial goods, and murals of the tomb, and introduces other understanding and research results through excavations and analyses.

唐嗣虢王李邕墓位于陕西省富平县杜村镇北吕村西北,唐献陵陪葬墓区东北方,北临石川河南岸,西南距李凤墓 250 米,东南距北吕村 300 米(图一)。2004 年 3 月因盗掘陕西省考古研究所组队对该墓进行了抢救性考古发掘。

李邕墓封土上部已完全损毁,封土基础仅残留 0.1~0.15 厘米,圆形,夯土筑就,直径 20.75~21.5 米,从封土基础形制推测,原封土乃圆堆形,高度现已不明。封土基础南边发现较大面积临时建筑遗址,该遗址在已发掘的唐代墓葬中尚属首次发现,是专为李邕葬礼配备之临时可拼拆式建筑,其发掘简报已发表于《文物》2009 年第 7 期,本简报中不再包含。

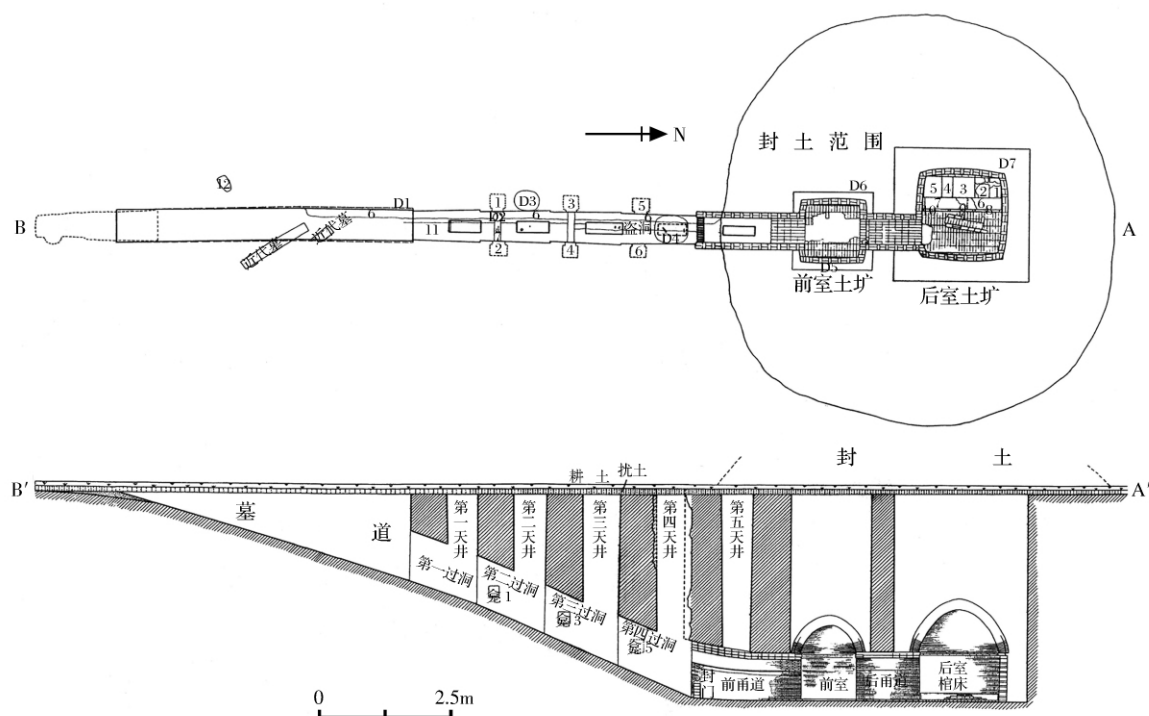


图一 李邕墓地理位置图

一、墓葬形制

墓葬坐北朝南,方向 180°,全长 47 米,开口见于距地表 0.5 米之扰土层下,由斜坡墓道、过洞、天井、壁龛、前甬道、前墓室、后甬道、后墓室 8 部分组成(图二)。

1. 墓道 位于整座墓葬最南端,开口呈长方形,长 15.7、北端宽 1.75、南端宽 1.6 米,东、西两壁自上而下略向外扩,斜坡底面正中有纵向凹槽一道,乃支撑棺槨下滑入葬时硬木压迫所



图二 李邕墓平、剖面图

留。甬道南部斜坡底面为二次铺垫而成,原墓道长于现墓道4.25米。墓道东、西、北壁壁面皆施草拌泥地仗,其上均匀涂抹白灰墙面,并于墙面绘制精美壁画,因近现代墓的打破及盗洞之破坏,使壁画损毁严重。填土为深褐色五花土,未经夯筑,内见周代绳纹陶片、白灰墙皮碎块。

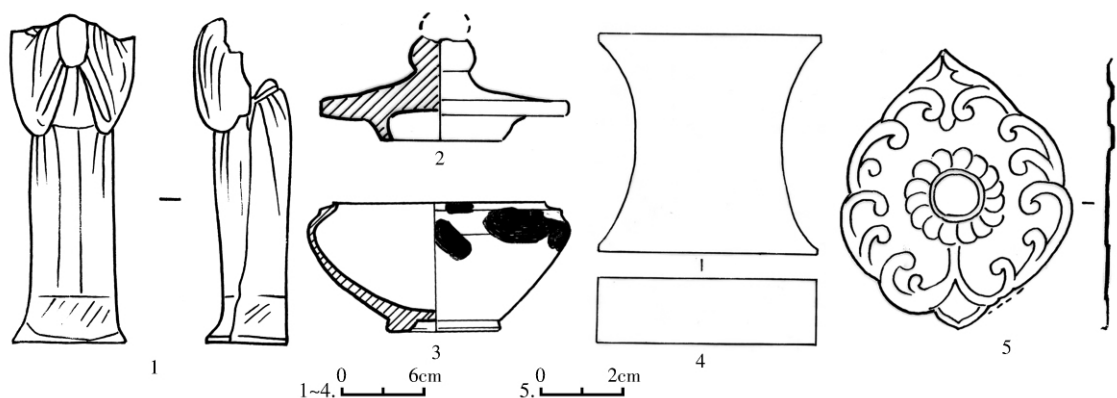
2. 天井 5个,自南向北依次编为1~5号,其中1~4号天井上下贯通为明天井,5号天井下部为前甬道拱顶阻隔,乃暗天井,形制大致相同,开口处平面呈窄长方形,东、西两壁至距斜坡底面2.5米左右处各弧向外扩与过洞东、西壁平齐,使天井下部空间倍增,呈扁长方体,底面为斜坡状,下部东、西壁面施草拌泥地仗,其上涂白灰面并绘制壁画。因盗洞破坏及农田灌溉水浸泡脱落严重。填土上部疏松,未经夯筑,包含物混杂并掺有草拌泥及白灰墙皮碎块。

3. 过洞 自南向北共计5个,是连结墓道与天井、天井与天井间之通道,平面呈长方形,水平进深2米左右,高2.5米左右,其顶呈斜向拱形土洞式,并与斜坡底面倾斜度相对应。洞顶及双壁皆施草拌泥地仗及白灰墙面,其上绘制壁画,现因盗扰与灌溉水浸入而大部分斑驳脱落。

过洞内填深褐色五花土,未经夯筑,较纯净,出有白灰墙皮碎片及壁画残块。

4. 壁龛 6个,分别位于2、3、4号过洞东、西壁正中,清理前6座壁龛均被盗掘,其内充满扰土,原龛中存放文物已被劫掠一空,其类型、质地、布局、组合无法得知,现存资料仅有壁龛形制,平面呈方形或长方形,南北长0.82~0.94、东西宽0.64~0.72、壁高0.68~0.78米,顶部微弧,底面平坦,入口与龛室间有短小门洞相连,龛门及门框为木质,现已朽坏,仅留少许板灰痕迹。龛四壁及顶皆铲修整齐,表面未施加任何涂抹物。

5. 前甬道 起自5号过洞四分之三处,向北至前墓室南壁,是连接4号天井与前室之通道,也是墓葬中心建筑的起始。进深5.8、宽1.35、南端口高2.5、北端口高2.1米,东西双壁与顶相交处内凸棱台一道,宽0.04、厚0.2米,长度与双壁相同,砖砌拱顶即于此棱台之上外张0.06米起券。前甬道南端口向北进深约2米内底面自南向北仍略有倾斜,坡度5°,此后转为平坦。前部均为土质地面,踩踏坚实,北部距南端口4米处,发现以长方青砖纵向并列平铺之地面,长1.8米,宽度同于甬道。南端入口设砖封门一道,



图三 李邕墓出土器物

1. 陶俑(M2:1) 2. 陶塔式罐盖(M2:2-4) 3. 瓷盒(M2:6) 4. 壶门砖(M2:7) 5. 铜饰片(M2:20)

现封门砖大部分已被入盗者拆毁。石门亦被盜劫者砸碎,残块弃置于前甬道与后甬道多处,故原石门安装位置难以确定。疑后甬道入口处为石门原置点,此地残留石门墩,东、西壁上有凹槽,因位处后甬道,本节不做详述。前甬道内未发现木质封门,可能木门完全朽坏或根本没有设置。

前甬道东、西壁面及顶面,皆涂抹草拌泥地仗上施白灰墙皮,壁面上图画因受南端盗洞及前墓室西壁盗洞影响损坏严重,顶部素面白灰皮尚保存较好。

清理时前甬道内淤土厚达1.8~1.95米,黑褐色,大致分三层,乃三次累积而成,内含塑料薄膜、瓷片等现代废弃物。

6. 前墓室 位于前甬道北,长方青砖明券而成。四壁均向外有弧,故前室平面呈外弧方形,边长2.9米,面积8.41平方米,底面至内顶最高处为4米。室内原为条砖横向并列平铺地面,现中部铺砖已被盜掘者南北向揭取一段,乱砖堆弃于室内东、西侧及前、后甬道中。前室入口开于南壁正中下部,与前甬道北端口重合,拱顶门洞高2.2、宽1.35米,北壁下部正中略偏西,亦开有形制与南壁相同之拱顶门洞,既是前室出口,也是后甬道入口,高2.25、宽1.35米。

7. 后甬道 位于前、后室间,保存完整,未见盗洞。南端口开于前墓室北壁下方正中略偏西处,与前室后门重合,高2.25、宽1.35米,北端口位于后墓室南壁东侧下方,为后墓室入口所在。甬道平面呈规整长方形,长3.4、宽1.35、拱顶内最高点至底面落差2.2米。底面以单层条

砖纵向并列漫铺。

甬道南端口东侧现遗留石门墩一个,其上距底面1.6米之棱台上,有相对竖长方凹槽二个,槽内残留草拌泥少许,从迹象分析,该处应为原石门所在位置,甬道及拱顶内壁皆施草拌泥地仗并均匀涂抹白灰墙面,白灰面上绘制壁画,顶面素白无画痕。因人为破坏严重,壁画大部分被铲除,或被水冲泡脱落。甬道内淤土厚达1.75~1.95米,色黄黑,较纯净。

8. 墓室 后墓室位于整座墓葬最北端,是墓主棺槨所在地。以长方形青砖明券筑成,因四壁均向外略有弧度,故平面呈圆角外弧正方形,内边长4.1米,面积16.81平方米,穹隆顶最高点至底面落差4.75米。底面整修平坦,横向平铺长方青砖一层,墓室四壁及顶上通抹草拌泥地仗,其上涂抹白灰墙皮并绘制精美壁画,因盜掘者破坏,绝大部分画面被铲除,但原画内容组合、布局设置仍清晰可见。

墓室西部置石棺床一张,其东又以青砖垒建砖棺床一具,二棺床之东空处原可能堆放贵重随葬物品,现已被劫掠一空,石床床面、床沿皆被撬起打碎,散乱抛于它处。清理淤土时仅出数件残破随葬器物。

二、出土器物

李邕墓被盜十分严重,壁龛、前、后墓室及甬道内存放的不同质地、种类之随葬物品几乎皆洗劫一空。残留文物可分为石、陶、瓷、铜、铁五类。

1. 石质文物 包括石门、石棺床、墓志铭及墓前石刻四部分。

石门 青石制作,已被盗掘者打碎,经清洗拼合后知,全高1.975、宽1.38米,由门楣、门额、门柱、门扉、门坎、门墩组合而成,正面打磨光滑,以细线阴刻龙、凤、人物、花草、兽面等装饰图案。

石棺床 位于后墓室西侧,南、北、西三边皆紧贴墓室墙壁,唯东边沿置于明处。虽经盗掘破坏仍可基本恢复原貌。棺床上面修整平坦,未经抛光,素面无纹饰;底面则为原粗糙毛面,保留较多打凿痕迹。棺床东边沿由3块长方形石条拼成,长度略有差别。上面打磨光滑,未加装饰。东立面因朝向墓室而减地浅刻壶门图案,内含形态各异之瑞兽形像。

墓志 两合,分别为嗣虢王李邕与夫人扶余王妃所属。

李邕墓志为正方形,有盖,志上、下叠合面南平放于墓葬前甬道内,盖顶式志盖边长87、顶平面边长60厘米,阴刻篆书3行9字“大唐故嗣虢王墓志铭”,斜刹正中减地阴刻四神图案,周围衬饰卷云、忍冬及西番莲花纹。志石边长87厘米,正面抛光,以诸多细线纵横相交制成方格,楷书篆刻志文32行,满行32字。四边立面减地阴刻十二生肖,皆为动物原形。

扶余王妃墓志原置于墓葬前室正中,排列于夫君李邕墓志之后,因盗掘扰动,出土时志石被打碎为三块,但可拼合。志盖为长方形盖顶式,左、右底边长74、上、下底边长70、厚13厘米,刹面上细线阴刻波浪式卷叶牡丹石榴图案,盖顶上阴刻篆文3行9字“唐故虢王妃扶余志铭”,志石仍为长方形,左、右边长74、上、下边长70、厚9厘米,面上打磨光滑,阴刻楷书30行,满行31字,四边立面阴线刻画波浪式卷叶牡丹纹样。

墓前石刻保存甚少,共清理出石人残身1件,残缺石羊头1件,破碎石华表底座1件,表明李邕墓前原设置石刻若干,后被人为破坏殆尽,并将残破部分深埋土中或弃之墓内。

2. 陶瓷与金属器物 主要放置于壁龛、前室与后室中,此三处也是盗掘者重要劫掠目标,破坏最为严重。清理时所存文物几乎丧失殆尽,从淤土、盗洞、墓室角落等处共搜寻到陶俑1件,出于2号天井西部盗洞下方填土中,头部残缺,直

立式,身着红色袍服,袍下露白色及地广口长裤,双脚隐于裤口内仅显出足尖轮廓,腰束带,脚下未设踏板。两手露出袖外拱于胸前。残高17.4厘米。红色陶胎。属出行仪仗俑类(图三1)。

陶塔式罐 2件。编号M2:2、M2:3,残缺严重,碎片分别散布于前室西壁盗洞中、前室东部淤土下及后墓室淤土内。经清理拼对可知,属2件个体所有,现已无法修复。均为泥质灰陶,外施白衣,罐体、罐座残片上可见黑、红色彩绘制之卷云图案与几何线纹(图三2)。

瓷盒 1件。编号M2:6,出于前甬道淤土中。子母口,鼓肩,收腹,腹壁斜向内收成圆底,下设矮圈足。口沿与肩部点饰不规则块斑状黑釉一周。高7.8、口径12.6厘米(图三3)。

壶门砖 3件。出于后墓室中部,为砖棺床东边沿用砖,标本M2:7,上、下面平整,两侧面弧向内凹似束腰,通体素面。高16.8、厚5.4厘米。将各壶门砖紧贴棺床东边等距离拉开摆放,上、下面均垫压条砖一排,即形成壶门若干(图三4)。

铜饰片 6件。分别出于龛1、龛2、龛4、龛5,大多已破碎不堪,难以成形(图三5)。

铁刀 2件,铁泡钉1件,均破损严重。

三、装饰壁画

李邕墓自墓道南端口至后墓室,皆装饰内容丰富、色彩绚丽之壁画。

墓道壁画内容包括瑞禽、青龙、白虎、出行仪仗等,墓道北壁绘制城楼图。

过洞与天井壁画内容有出行人物图、列戟图、门卫图(封三3)、调鸟仕女图(图版八左)、牛车图、檐子图、抬箱出行图、牵马出行图、花树草木图等。

前甬道壁画为马球图(封三1、2)、狩猎图,马球图描绘了马球场上人与马的姿势、神态,为该墓壁画之佼佼者。

前室乃厅堂式建筑,壁画主要分布于东、西两壁上,西壁主题为六扇屏高士图,因遭盗扰破坏及农田浇灌水浸泡,已有相当部分斑驳脱落,但屏风规格、画面内涵及人物数量、姿态、形体仍可分辨。

后甬道壁画残破严重,由现状观察推测,原

(下转67页)

- 皇[M].北京:华文出版社,2009.
- [2]刘九生.秦始皇帝陵近臣侍卫郎官俑与中国古代文明——“兵马俑”证谬[J].唐都学刊,2009年(2):8-13.
- [3]周易:系辞下[C]//十三经注疏.北京:中华书局,1980:87.
- [4]司马迁.史记:秦始皇本纪[M].北京:中华书局,1959:244.
- [5]王学理.一幅秦代的陈兵图——论秦俑坑的性质及其编成[J].文博,1990(5).
- [6]王学理.秦始皇陵研究[M].上海:上海人民出版社,1994.
- [7]银雀山汉墓竹简整理小组.孙臧兵法:威王问[M].北京:文物出版社,1975:22.
- [8]骈字类编等译注.武经七书:李靖问对(卷中)[M].北京:中华书局,2007.
- [9]同[8].
- [10]诸葛亮.孔明心书:择材[M].郑州:中州古籍出版社,1994.
- [11]华陆综.尉繚子注译:兵教(上)[M].北京:中华书局,1979:70.
- [12]战国策:韩策(一)[M].上海:上海书店,1987:31.
- [13]同[7]:势备.
- [14]司马迁.史记:苏秦列传[M].北京:中华书局,1959:2273.
- [15]同[7]:十阵.
- [16]李筌.太白阴经全解:教旗[M].长沙:岳麓书社,2004.
- [17]同[7]:十阵.
- [18]何良臣.阵纪:阵宜[M].长沙:岳麓书社,1997.
- [19]司马穰苴.司马法:定爵[C]//武经七书.北京:中华书局,2007.
- [20]同[11]:兵令上.
- [21]同[14]:张仪列传.
- [22]孙武.孙子兵法:行军篇[C]//武经七书.北京:中华书局,2007.
- [23]同[14].
- [24]春秋左传注:宣公十二年[M].北京:中华书局,1981:740.
- [25]同[11].
- [26]同[11].
- [27]孙武.孙子兵法[C]//曹操注.十一家孙子.北京:中华书局影印,1961.
- [28]韩非.韩非子:初见秦[C]//韩非子集释.上海:上海人民出版社,1974:1.
- [29]同[12].
- [30]同[11].
- [31]同[7].

(责任编辑 谭青枝)

(上接 25 页)

两壁相对应各画 6 位姿态各异之人物,分别做行走、直立、持物等姿势。

后墓室为仿木结构穹隆顶式建筑,四壁角各画红色立柱一根,柱头绘斗拱,四壁壁画均含于立柱间,每一壁面及穹隆顶上绘画题材各异,自成体系,东壁所画内容为乐队图、舞女图、童子与贵妇图,展示了王府深宅大院里的贵族娱乐生活场景。北壁画面已被人为严重破坏,砖墙裸露,泥皮斑驳,可辨共有人物三人、树木两棵、花草一株。西壁绘 6 扇屏风仕女图,各扇屏风规格、形制基本相同,纵长方形,屏面布局划分为上、下两格,上格内施明黄底彩,正中画大朵宝相团花,下格原画仕女图,现仅存一幅,为一冬装仕女形象。南壁画大幅白鹤戏花方障图,下部已缺失。室顶涂刷青灰色彩,其上无规律散布众多白灰圆点,象征星空,东、西两边未见日、月图案。

四、结语

1. 李邕墓志中明确记载了其为祖父李凤的

祔葬身份,说明唐献陵陵区内陪葬者具有各自的家族墓园,这对研究陵园整体布局、设置具有重要意义。

2. 李邕墓使用了前、后双墓室形制,超越了王的丧葬制度,前有资料和本次发掘皆证明,在位皇帝之长辈具有特殊身份,亦可用前室较小的双墓室葬制。

3. 李邕墓壁画设计为连续长卷式,具有一定故事情节,是装饰壁画新的设计理念。

总之,唐嗣虢王李邕墓墓葬封土、形制、壁画、墓前遗址规模均反映了盛唐时期王或王以上等级的丧葬标准与规格并有一定新意。

执笔:张蕴 卫峰 马明志 高明韬

照像:张明惠

绘图:赵赋康

(责任编辑 朱艳玲)

唐武惠妃墓出土石椁线刻



10号壁板(B10b)

唐嗣虢王李邕墓出土壁画



过洞天井东壁调鸟仕女图

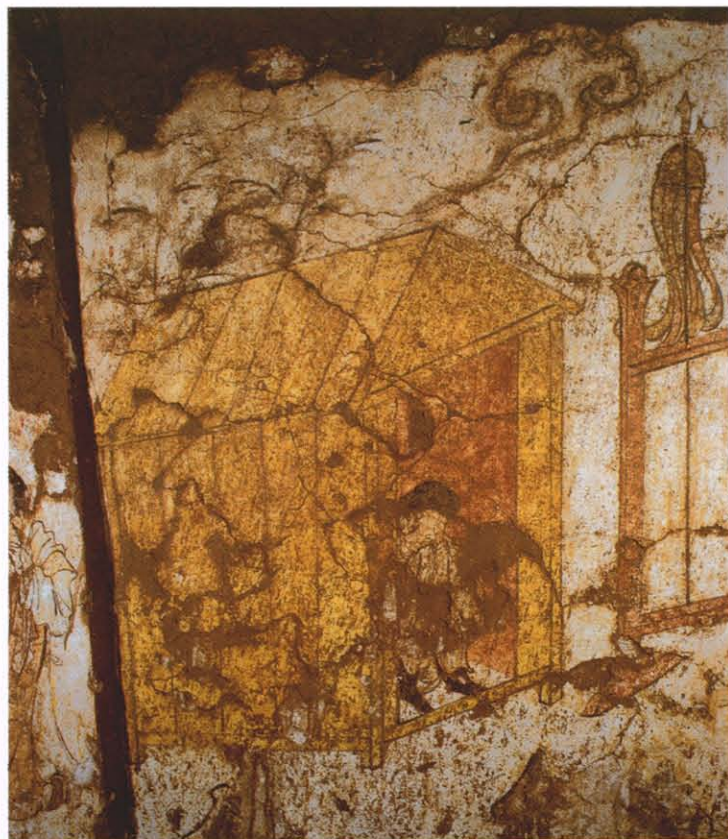
唐嗣虢王李邕墓出土壁画



1. 前甬道西壁马球图南部



2. 前甬道西壁马球图北部



3. 过天井东壁门卫图