

古今地名对照表

温州——今浙江温州 唐高宗时分括州始置 以温峤岭得名。

渭州——北魏置 治襄武(今甘肃陇西东北)。唐时曾属吐蕃 收复后复置 治平凉(今属甘肃)。参见“平凉”。

渭桥——汉唐时长安附近有渭桥。中渭桥 在秦咸阳正南 即今咸阳东二十里处。唐向东移十里。东渭桥在今西安东北灞水、沪水与渭水会合处东侧。西渭桥在今咸阳县 唐称咸阳桥。诸桥都屡建屡废。唐末后毁。

滑台——东晋南北朝兵争要地之一，即今河南滑县东旧滑县城。

滑州——隋置 治白马 即古滑台城。明初撤销白马县，又改州为县。今县治在旧治西 原为道口镇。

湟中——指今青海省湟水两岸 汉为羌族等族聚居处。

渝州——隋初改楚州为渝州 治巴县 即今重庆。后遂以“渝”为重庆的简称。

湓口城——即湓城。西汉初灌婴筑 以在湓水(今龙开河)入江处得名。隋为寻阳 唐改“寻”为“浔”，即今江西九江。

楼中——古指今湖南楼水流域。

滁州——隋改南谯州为滁州 治所新昌 后改清流 即今安徽滁州。

富平——秦汉富平县在今宁夏吴忠西南。汉末废。今关中有富平县 曹魏始置。县治屡迁 均不离本县范围。唐宋时在今县北。金废。元复置 在今县。南宋初宋金有富平之战。

富春——今浙江富阳。秦置县名富春，晋太元中改富阳。五代吴越为富春。宋复为富阳。

傲——商代曾为都城 在今河南荥阳北敖山南。

疏勒——西域古国，在今新疆喀什市。唐在此置都督府 又为军镇 为安西四镇之一。

婺州——隋置婺州 治金华。朱元璋改宁越府 不久改金华府。

登州——唐武则天时置 治牟平(今属山东) 神龙年间迁蓬莱。明清登州府亦治蓬莱。民国废府。

缙氏——春秋周地 秦置县 在今河南偃师东南。唐移治今缙氏镇。宋熙宁时废。

彘——西周国人起义时 厉王避难处 在今山西霍州东北。

十三画

瑞州——宋理宗时改筠州为瑞州 治高安(今属江西)。



元为路。明清为瑞州府。民国废府。

槐里——后秦姚兴称帝处。汉改废丘县置 在今陕西兴平东南。

榆关——即渝关、山海关。隋开皇三年(583年)筑。明洪武初徐达修复改建。

榆林——隋唐榆林郡治榆林县，在今内蒙古准格尔旗东北十二连城。榆林郡 隋唐时即胜州。五代后废。今陕西榆林 明本为榆林堡。明成化七年(1471年)移延绥镇治此 延绥后称榆林 遂为重镇。清雍正置榆林府。民国废府。世传有榆林为沙患三次迁城之说 实无其事。

楼烦——古部落楼烦，春秋末居今山西宁武，岢岚等地。战国赵武灵王攻占今宁武附近后 建楼烦县。西晋末废。隋置楼烦郡 治静乐(今属山西)。唐为岚州楼烦郡。

鄢、鄢陵——鄢本妘姓古国 春秋初年为郑武公所灭，改称鄢陵 在今河南鄢陵县西北。

幕府山——在今南京北 东晋南朝时为建康门户。

蓟——先秦燕国国都 在今北京城西南隅。

蓟县——古蓟县在今北京城西南隅，秦置，辽改为析津。今天津市蓟县本为蓟州治所 名渔阳 明省入本州。民国改为蓟县。

蓟州——唐开元时置 治所见“蓟县”条。蓟州在明为九边之一 辖地东起山海关 西至居庸关 总兵官驻三屯营(今河北迁西西北)。

蓬州——北周置 治安固(今四川营山东北)。唐治大寅(今仪陇南)。元移相如(今蓬安)。

蒲子——汉蒲子县在今山西隰县。刘渊曾以为都城。

蒲州——北周改泰州置 治蒲坂(今山西永济西蒲州镇)。

唐升河中府。明仍为蒲州。清雍正时为蒲州府。民国废府。

蒲坂——秦置县。曹魏至北周为河东郡治所。隋大业中并入河东县。

蒲姑——即毫姑、薄姑，古国，在今山东博兴东南。被周公所灭。周封吕尚于此。

蒲类——西域古国，在今新疆东部巴里坤湖附近。曾属姑师，汉破姑师，置车师前后国、蒲类前后国等。东汉时仅存蒲类前国。以后为鲜卑、突厥属地。

蒲类海——汉代人称巴里坤湖为蒲类海。唐称婆悉海。

蒲昌海——今罗布泊的古称，又称盐泽。

蒙舍城——公元649年蒙舍诏的细奴逻建大蒙政权，建都此处，在今云南巍山彝族回族自治县。

楚州——隋置，治所先在今淮阴西南，后移山阳（今江苏淮安）。后废。唐再置楚州，仍治山阳。南宋后期改淮安军。

碎叶——今中亚楚河，古有碎叶水、素叶水、吹河等名。碎叶城在水畔，今地在吉尔吉斯斯坦北部托克马克附近。唐在此设军镇，为安西四镇之一。

雷池——东晋庾亮疑温峤，命“无过雷池一步”。雷池在今安徽望江县东南，从黄梅、宿松流来的雪水，在此积而成池。

零阳——今湖南慈利。汉初置县名零阳。隋改零陵，再改慈利。

零陵——传舜南巡而死，葬于九疑，是为零陵，在今湖南宁远东南。秦在今广西全州西南置零陵县。汉武帝置零陵郡，以零陵县为治所，辖今湘南桂北。东汉移治泉陵，即今湖南零陵。隋唐有永州零陵郡。

零丁洋——即伶仃洋，在广东珠江口外。文天祥被俘后过此，有《过零丁洋》诗。

肆州——北魏置。北周时治广武（今代县）。隋改为代州。

督亢——荆轲入秦，以献督亢地图为名。其地在今河北涿州市东，中有陂泽，周围五十余里。

鉴湖——在绍兴西南。旧时因以此为绍兴的别称。

睦州——隋置，治雉山（今浙江淳安西南），唐治建德（今县）。宋宣和时，于镇压方腊起义后，改为严州。

睢州——今河南睢县。民国以前为睢州，金始置。

睢阳——秦置睢阳县。隋、唐、宋为宋城，金恢复原名。明废入归德州。在今河南商丘南。自汉梁国、南朝梁郡至宋金应天府，归德府，均治睢阳。唐天宝以宋州为睢阳郡，安史之乱时，张巡、许远守睢阳，即此地。

蜀郡——秦蜀郡北至今松潘，西至今天全、荣经西，南面包括今宜宾，东面则今南充已在巴郡境。汉蜀郡的东界更西，郡治成都处于本郡东边。以后在今四川省之地分郡益多，蜀郡辖境更加缩小。隋唐益州蜀郡仅辖成都平原各县。

雒河集——即今安徽涡阳县治，在雒河入涡水之口。

锡山——在今无锡西郊，仅一小丘，传周秦时产锡。

锦州——清改广宁府置，治锦县，即今锦州市。民国废州，州治仍为锦县。1937年由锦县析置锦州市。

锦城——即锦官城，在成都南，蜀汉管理织锦的官吏的衙署所在。锦江流经此地，这一带号为锦里。后入遂将锦城、锦官城、锦里作为成都的别称。

筹笔驿——在今四川广元北，传诸葛亮曾在此筹划军事。

筠州——唐置筠州，治高安（今属江西）。南宋避理宗讳，改瑞州。

简州——隋置简州，在今四川简阳地。原治所在今县西北，明迁今县。

腾冲——今云南腾冲，南诏时先名软化府，后改腾冲府。元腾冲麻。明为州。清为厅。民国改县。

解州——五代后汉置，治解县（今山西运城西南解州）。民国以州为县。1954年，解县与虞乡并为解虞。1958年，解虞与安邑合并为运城。以后又将原虞乡部分划归永济县。

解梁——春秋晋有解梁，在今山西临猗西南。

新丰——汉置新丰县，高帝仿丰邑而作，以慰其父思乡之情，在今陕西临潼东北。

新安——今安徽歙县一带，晋为新安郡，详见“歙州”。今河北安新县，元分容城置新安，清道光时废入安州。明万历时分东莞县置，即今广东宝安。

新阳——清雍正时分江苏昆山县置，与昆山同城。民国仍合。

新城——曹魏得蜀孟达所献地，以房陵、上庸、西城三郡合置新城郡，治房陵（今湖北房县）。其后三郡仍分，房陵为新城，西城为魏兴，上庸仍旧名。

新亭——孙吴时建造，在今南京南。

新息——春秋息国在今河南息县西南，汉于今县地置县，故名新息，元初废入息州。

新野——古新野县即今县，西晋末置新野郡，治新野，北周时废。

新蔡——即今河南新蔡。蔡国自蔡迁此，故名。晋新蔡郡即治新蔡。北齐改广宁郡。

新秦中——指蒙恬击匈奴所得河套地。

雍丘——春秋属宋，战国属魏，秦置县，在今河南杞县。

雍州——《禹贡》九州之一。东汉末始置。曹魏时辖今陕西中部、甘肃东南部及宁夏、青海各一部。唐时仅有关中的一部。开元时升京兆府。东晋南朝时雍州以襄阳为中心，有今湖北北部与河南的一小部。

雍县——秦秋秦国故都，后为县。在今凤翔南。唐肃宗时改凤翔。

廓州——北周以吐谷浑浇河城（今青海贵德南）置，唐治化隆（今化隆西）宋曾置，后废。

廉州——唐改越州置，治合浦。明清有廉州府。民国废府。

滦州——契丹分平州地置，治义丰，即今河北滦县。

滦阳——今承德在滦河之北，因以滦阳为别称。金曾置滦阳县，在今河北迁西西北，明废。

滨州——今山东滨州，自五代后周至清为滨州。清中叶

滨州已不辖县。

满刺加——国名。14—16 世纪立国于今马六甲州。郑和曾至其国。十六世纪初葡萄牙殖民势力侵入后衰亡。

真颜山——匈奴真颜山约为今杭爱山南面一支。

福宁——元分福州置福宁州。明为县。清雍正时设府。治霞浦。今为霞浦县。

福州——本闽州,唐开元中改。别称榕城。

福建——今福建省,秦为闽中郡,汉属扬州,唐属江南东道。宋置福建路。元先置行中书省,后改属江浙行省。明复为行省。

武陵——亦称东陵。清太祖墓,在沈阳东郊天柱山上。

十四画

静宁——今甘肃静宁,元以前为德顺。

赫图阿拉——在今辽宁新宾西老城。

酸枣——秦酸枣县在今河南延津西南。隋移至今延津,北宋末改名。

斡难河——黑龙江上源之一,发源于肯特山,流入原苏联境为鄂嫩河,下游为石勒喀河。

嘉州——北周置,治平羌(今四川乐山)。隋大业初改眉州。唐既有眉州,也有嘉州。嘉州有今乐山、峨眉等地。南宋庆元时升嘉定府。

嘉兴——南宋庆元中升秀州为嘉兴府。明清都有嘉兴府。孙吴时有嘉禾生此,宋以“嘉禾”为郡额,故别称嘉禾。

嘉定——指南宋所升的嘉定府,在四川。今尚称乐山为嘉定。今上海市嘉定,南宋嘉定千年(1217 年)置县,故名。

嘉峪关——在甘肃嘉峪关市西,明洪武五年(1372 年)置关。

蔡——蔡在春秋时先从上蔡(今河南上蔡西南)迁新蔡(今属河南),再迁州来(今安徽凤台),为下蔡。

蔡州——隋改濠州置,治所隋名上蔡,唐名汝阴,即今河南汝南。北朝也曾置蔡州,治蔡阳,在今湖北枣阳西南。

磁州——隋置慈州,唐改磁州,治滏阳,今为河北磁县。

熙河——宋熙宁时置,治熙州(今甘肃临洮),辖熙、河、洮、岷等州。

鄱阳——秦于今江西波阳东置鄱阳县。孙权移今波阳。又置鄱阳郡,治鄱阳。隋唐为饶州鄱阳郡。

雒邑——周公筑雒邑二城,详见“洛阳”专条。

雒县——汉雒县在今四川广元北。后移今广元。元省入汉州。

端州——今广东肇庆一带,古为端州,隋置,治高要(今肇庆),境内有端溪,产砚名端砚。宋徽宗时升为肇庆府。

韶州——隋置,治曲江,本在今韶关北,南汉移今韶关。明清有韶州府。民国废府。

彰德——金改相州为彰德府,治安阳(今属河南)。元为路。明清为府。民国废府。

精奇里江——精奇里,满语为“黄”。本我国内河。《璦琿条约》签订后,遂为俄有。

鄯州——从北魏至唐,鄯州治今青海乐都。后属吐蕃。北宋元符再置,治青唐城。后改为西宁州,即今西宁。

潢水——西拉木伦河古名。

漳州——今福建漳州,唐则天后时分泉州置,初治漳浦(今云霄,后移今漳浦),后移龙溪。明清有漳州府。民国废府后,以府治为龙溪县。解放后分龙溪置漳州市,其余部分今属龙海县。

漳南——窦建德起义之地,在今河北故城东北。

谯县——秦置县,在今安徽亳州。明废入亳州。

谯郡——汉建安末置,治谯县。隋唐为亳州谯郡。

十五画

横海——唐方镇沧景的军号,后改义昌军。治沧州(今沧州东南),常领沧、景、德、棣等州。

醉翁亭——宋僧智仙建,在安徽滁州琅琊山麓。

蕲水、蕲春——今湖北有浠水、蕲春二县,都在长江北岸。浠水,唐天宝时改兰溪县置蕲水县,1938 年始改浠水,南朝本有蕲水县,在今浠水东,唐初已并入蕲春。古蕲春,汉末置,在今蕲春蕲州镇西北,常为蕲州(北周始置)治所。南宋移县治于今蕲州镇。民国废州,州治为蕲春县。

高骊——东晋南北朝时军事重地,与滑台、洛阳、虎牢号为北魏河南四镇,在今山东茌平西南。唐天宝毁于河水。

震泽——太湖古称。

播州——唐置,治今贵州遵义,后废。北宋曾置,治今桐梓西南,又废。理宗嘉熙时置土司播州安抚司,治今遵义。元为宣抚司。明为宣慰司。1600 年,土司杨应龙败死。次年,明置遵义府。杨氏在 896 年已入居播州,传 29 代。

墨山——西域古国,在今新疆库尔勒县东库鲁克山区。

墨尔根——清康熙时所筑城。今为黑龙江嫩江县。

镇戎——宋镇戎军在今宁夏固原。

镇州——即恒州。唐元和间改名。后晋仍称恒州。汉又改镇州。宋庆历间升真定府。

镇江——宋政和间升润州为镇江府。

镇南关——今友谊关旧名,设于明初。

镐——丰、镐并为西周都城,见“丰”。

稷下——战国时的学术活动中心,在齐都临淄稷门附近。稷门以在稷山下得名。

黎阳——古为重镇。西汉置县,在今河南浚县东。县南有黎阳津(即今浚县东南),位于古黄河北岸,对岸为白马津。这是军事上的必争之地。隋于此置黎阳仓(今浚县西南)。

德化——五代南唐改浔阳县为德化县(今江西九江)。民国初年改为九江。

德安——北宋宣和时升安州为德安府,治安陆(今属湖北)。民国废府。

德胜城——即德胜寨。五代晋王李存助在德胜渡黄河两岸各筑一城。北城即今河南濮阳。参见“澶州”。

虢——周姬姓国。有三,东虢在今河南荥阳东北,为郑所灭。西虢在今陕西宝鸡市东,为秦所灭。北虢在今三门峡和山西平陆等地,为晋所并。虢州——隋、唐、宋时有虢州,治所先在今河南卢氏,唐移今灵宝。元并入陕州。

滕——西周姬姓国,在今山东滕县西南,后亡于宋。

褒斜道——秦岭太白山发源的褒水向南流入汉水,斜水向北流入渭水,褒斜道就是利用两河河谷作通道的道路。参见“斜谷道”。

遵义——今贵州遵义,汉置犍县,后废。唐置恭水县,改罗蒙,再改为遵义。宋曾置遵义军。明平杨应龙后,改播州为遵义府。民国废府。

潮州——隋分循州置,治海阳(今潮安),明清为潮州府。

潭州——隋改湘州为潭州,治长沙。元为天临路。明改长沙府。

潼川——宋重和时以梓州为潼川府(今三台)。又改梓州路为潼川府路,辖地在今四川中部。元废路存府。明改为潼川州,清雍正时又为府,民国废府。

潼关——古桃林塞,东汉末设关。

豫州——《禹贡》九州之一。汉武帝十三刺史部之一。辖今豫东、皖北。东汉治谯(今安徽亳州)。魏晋南北朝都有豫州,辖区治所常有改变。隋曾以洛州为豫州。今河南省古为豫州地,故简称为豫。

豫章——汉豫章郡治南昌,辖境大致同今江西省。后世所辖渐缩为南昌附近一带。又隋改南昌县为豫章县。唐后期改钟陵县,又改为南昌。

十六画

携李——即醉李,春秋时地名,在今浙江嘉兴西南。

翰海——霍去病击匈奴,登临翰海而还。翰海,或云当是今呼伦湖、贝尔湖,或云系山,当即今杭爱山。《北史》所云瀚海,所指非一,或即上述翰海,或系今贝加尔湖。唐指蒙古高原大漠以北直至准噶尔盆地的地区。元指今阿尔泰山。明指戈壁沙漠,现代沿用。

薛——任姓古国。先居薛(今山东滕县南),春秋时居下邳(今江苏邳县西南),后为齐邑。秦有薛郡,治鲁县(今曲阜)。西汉为鲁国。

薄骨律——北魏军镇,在今宁夏灵武西北。后改灵州。

燕——古有两燕国,一为周同姓(姬)国,都蓟(今北京城西南隅),战国时又以武阳(今河北易县南)为下都。另一为姑姓国,在今河南延津东北,后人称南燕。

燕山——宋宣和时赎得燕京,置燕山府及燕山府路。旋为金所得,恢复燕山府原名析津府,改路名为燕京路。

燕京——北京为燕国故都,故有此称。辽南京一称燕京。金初以为路名(见“燕山”)。忽必烈初年亦称燕京。

燕然——指今杭爱山。唐有燕然都护府,治西受降城(今内蒙古杭锦后旗乌加河北岸),辖河套以北广大地区。

燕云十六州——详见“幽云十六州”。

冀州——《禹贡》九州之一。汉武帝十三刺史部之一。辖今冀中、冀南及鲁、豫各一小部。东汉先治高邑(今河北柏乡北),后治邺(今临漳西南)。历代均置,治所辖区多变。清冀州辖今冀县等数县地。民国废州,以治所为冀县。

黔中——战国楚置黔中郡。秦时治临沅(今湖南常德),辖今湖南西部及毗连的鄂、川、黔各一部。西汉改为武陵郡。唐曾以黔州为黔中郡。又唐分江南道置黔中道,治黔州(治今四川彭水),辖地比秦黔中郡,东境减今湖南方面部分地区,西则包有今贵州大部。后世遂以黔为贵州的别称。

黔州——北周改奉州为黔州,南宋升绍庆府。

穆陵关——在今山东临朐东南大岬山上。409年,刘裕攻南燕,越大岬后自料必克。大岬属沂山山脉。

衡山——即今南岳衡山,又今安徽天柱山(霍山),古时亦名衡山。秦汉有衡山郡,汉或为国,辖今江淮之间皖西及毗连之豫鄂各一小部,衡山(霍山)在此郡内。汉武帝时改六安国,辖地仅今安徽六安、安丰等数县地,天柱山已不在辖区之中。隋唐衡山郡即衡州。

衡州——隋平陈,置衡州,治衡阳(今市)。大业改州为郡,为衡山郡。唐武德废郡设州,又为衡州。天宝改州为郡,改衡阳郡。至德再改衡州。明清有衡州府。民国废府。

歙州——今新安江流域的歙、黟一带,孙吴始分丹阳郡置新都郡。晋改新安郡。隋为歙州,先治休宁(今安徽休宁东万安),后移歙县。大业复为新安郡。唐仍为歙州新安郡。宋宣和间改徽州。

潞州——北周置。唐时治上党(今山西长治),辖今晋东南。明嘉靖时为潞安府。民国废府。

澧州——隋置,治澧阳(今湖南澧县)。民国废州。

澶州——唐置,治顿丘(今河南清丰西),因澶渊(今濮阳西,古有湖名澶渊)得名。五代后晋移濮阳(今濮阳南)。宋熙宁移今濮阳(见“德胜城”)。后升开德府。金仍为澶州,旋改开州。宋有黄河浮桥,以通濮阳南北二城。寇准、高琼催宋真宗过桥入北城,即此地。

濂溪——宋周敦颐号为“濂溪先生”。濂溪有二,一为原名,在湖南道县一带,为周氏世居之地。一在庐山莲花峰下一带,因周敦颐居此得名。

避暑山庄——在承德市区东北。建于康熙四十二年(1703年)至乾隆五十五年(1790年)间。为清朝皇帝避暑离宫。

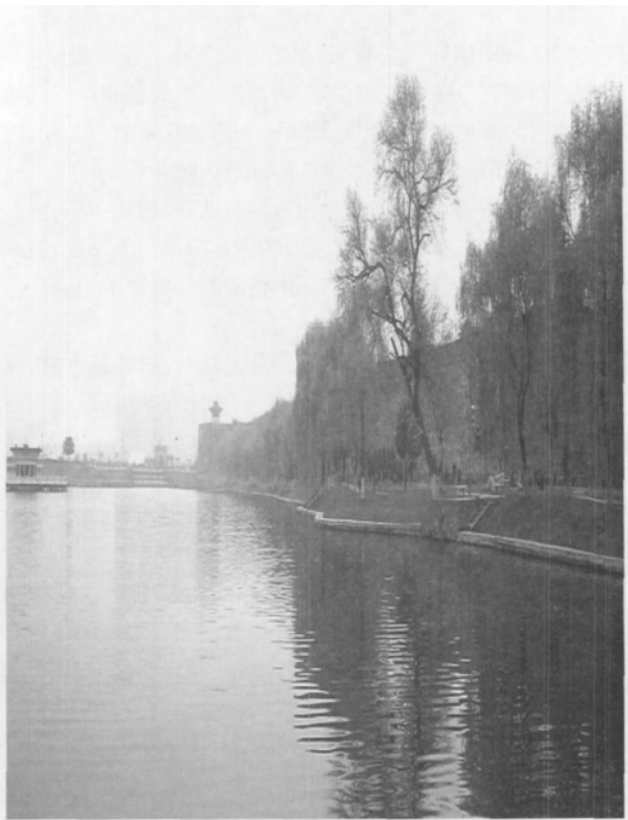
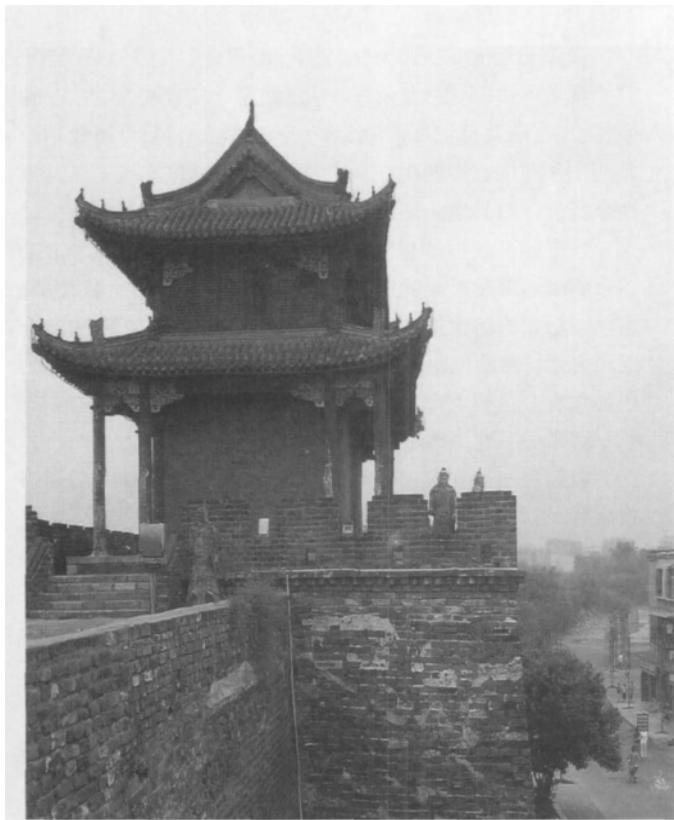
十七画

壕镜——澳门的旧称。

檀州——隋分幽州置。唐治密云。石晋割给契丹。明改密云县。

轩辕——河南偃师东南有山名轩辕,山路迂回曲折,号为绝险。东汉末筑关。

豳州——“豳”同“邠”,在今陕西彬县东北,周公刘迁居此地。



西魏在这一带置豳州。隋治新平 即今彬县。唐改“豳”为“分”。

魏——周姬姓国 魏在今山西芮城北。晋献公灭魏 封给毕万。毕万遂为晋魏氏始祖。其子孙世为晋卿 后建魏国。

魏州——北周置。治所贵乡在今河北大名东北 辖境跨今冀、鲁、豫三省之界。隋为魏州武阳郡 唐为魏州魏郡。五代后唐升为兴唐府。

魏郡——汉置 治邺(今河北临漳西南) 辖境跨今冀、鲁、豫三省之界。北周末迁安阳。隋为相州魏郡。至唐 为相州邺郡(此邺即安阳 非北周末年以前之邺) 而魏郡之名 则移给魏州。

魏博——唐河朔三镇之一 治魏州 常领有魏、博、贝、卫、澶、相等州。

徽州——宋宣和间改歙州置。元为路。明清为府。民国废府。参见“歙州”。

襄平——秦置襄平县 在今辽宁辽阳。东晋时地入高句丽。

襄州——北魏所置在今河南方城 舞阳、叶县一带。西魏改雍州为襄州 即襄阳一带。

襄阳——东汉置襄阳郡。隋唐为襄州襄阳郡。宋为襄阳府。元改路。明清仍为府。民国废府。

襄国——项羽置襄国县 在今河北邢台西南。隋改龙冈。

濡须——孙权在濡须口筑城。濡须 水名 从巢湖经今无为东南流入长江。

濮阳——濮阳古为帝丘 春秋卫数迁至此。地在今濮阳西南 古黄河南岸。汉魏为东郡治所。晋建濮阳国 改濮阳郡 均治古濮阳。北魏移濮阳郡治所于鄆城(今山东鄆城北)。隋唐濮州濮阳郡治所均在鄆城。五代梁晋夹河苦战 晋王李存助建德胜二城。其后德胜北城为濮阳 就在黄河边上。这一带是河道变动频繁之处 宋金之际 黄河主流南趋 濮阳便远离黄河。

濠州——隋置 治钟离(今安徽凤阳东)。明初为临濠府。十八画及以上

瀛州——北魏置。治所在今河间(隋置)。宋升河间府。

霸上——即灞上 在今西安市东 因在霸水西高原上得名。

霸州——后周以益津关及分莫、瀛二州地置 在今河北霸州及附近一带。

赣州——今江西赣州本名虔州 宋绍兴间改。

夔州——唐改信州为夔州 治奉节。宋又有夔州路 治夔州 辖今川鄂黔各一部。元废宋夔州路 而以夔州为夔州路(相当于府)。明清为府。民国废府。

懿州——辽懿州治所在今辽宁阜新东北。明废。

麟州——唐置 治新秦(今陕西神木北)。宋移吴儿堡(今绥德西北)。金废。

衢州——今浙江衢州 唐置 治信安 即今衢州。元为路。明清为衢州府。民国废府。(全文完)