



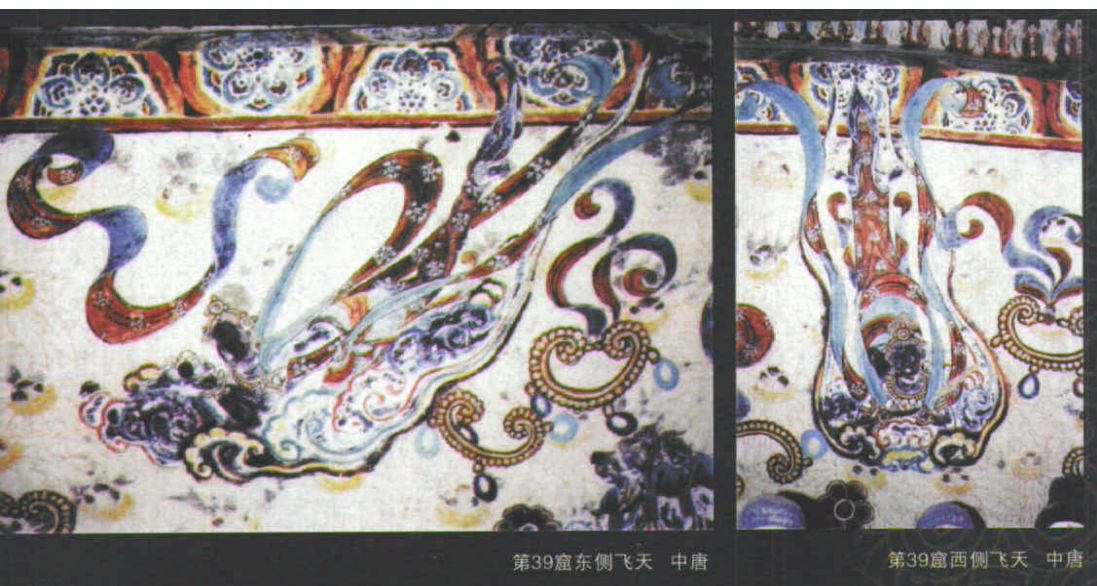
## 敦煌壁画中的奥运祥云图案

文图/赵玉平

2008北京奥运会火炬的创作灵感来自“渊源共生，和谐共融”的祥云图案。祥云图案在中国渊源久远，历时千年，是具有代表性的中国文化符号。地处西北戈壁的敦煌莫高窟是中华民族悠久文化的缩影，内容丰富的壁画遗存成为了祥云图案千年历史的见证。

祥云作为华夏文明的一种抽象符号，在建筑、雕塑、器皿、家具、图画中都被广泛使用。在“祥云”这一称谓中，“云”是对自然界客观存在物的指称，而“祥”则是一种主观审美倾向的表达。祥云是心物合一的产物，是对“心中之云”的表达，体现着中国人诉诸于云的文化观念和审美情趣。





第39窟东侧飞天 中唐

第39窟西侧飞天 中唐

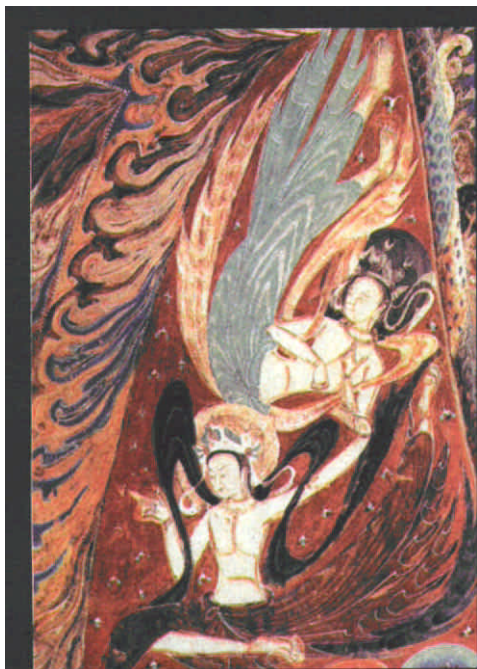
在艺术形态上，云纹以涡形曲线为基本构成元素，按一定结构模式和组合方式构成抽象化、程式化的装饰纹样。其形态或如云朵舒卷缭绕，或如云气弥漫飘逸，或如云霞五彩斑斓，在翻腾盘曲、飞扬流动间，

既妙合云象的空间形态特征，又深得其脱俗飘逸的风情神韵。

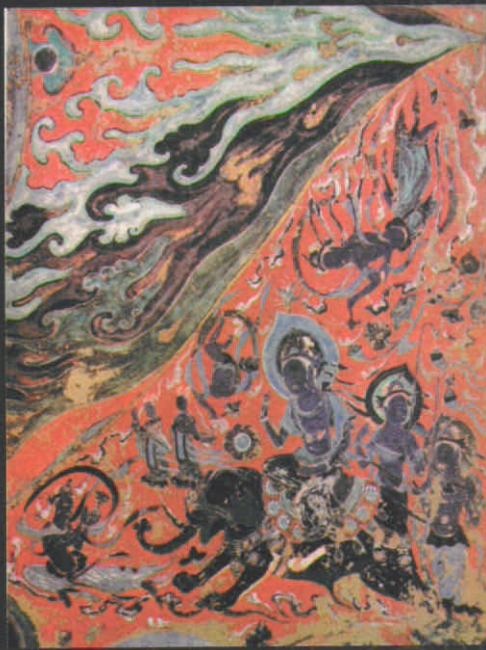
敦煌莫高窟保存着历时千余年的精美壁画，云纹是敦煌壁画中出现数量最多的图案形象。无论是在飞天佛教画还是建筑装饰画中，丰富的云纹点缀都折射出中国古代艺术家对“云”的文化兴趣、审美热情及艺术创造力。

飞天是佛国中专施花香和音乐的神灵。莫高窟中的飞天多达6000余身，是敦煌佛教壁画中典型的艺术形象之一。敦煌飞天在祥云的映衬下臂挽飘带、凌空翱翔的姿态是中国艺术家的伟大创作，是世界美术史上的一个奇迹。

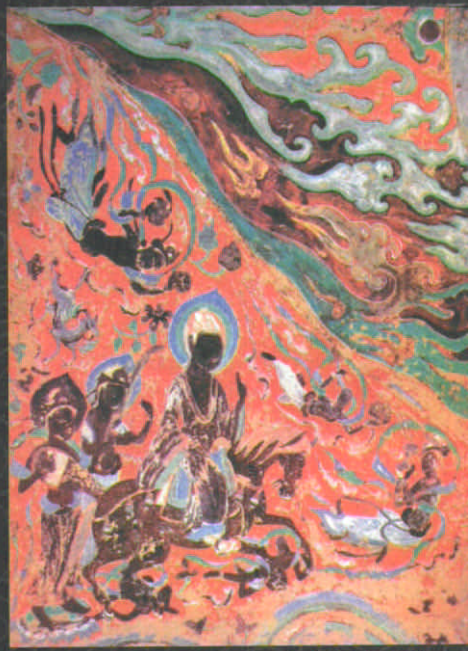
敦煌佛教壁画分经变画、本生故事画、因缘故事画、佛传故事画和佛教史迹故事画等。祥云图案出现较多的是经变画和佛传故事画，如第148窟东壁盛唐的《药师经变》，第397窟西壁



第285窟飞天 西魏



第397窟《乘象入胎》 隋代



第397窟《夜半逾城》 隋代





第172窟飞天 盛唐

追求飞扬飘逸的生动写照。

祥云图案在敦煌壁画创作中体现出了虔诚的宗教美和强大的艺术张力，被赋予了永恒的生命。寓意祥和美满的祥云现身于奥运火炬，实现了中国传统文化理念与奥林匹克精神的完美结合。这支源于“渊源共生，和谐共融”理念的祥云火炬，通过万名火炬手的手手相传，让世界再一次认识了伟大的中国。

窟顶北侧的《乘象入胎》与窟顶南侧的《夜半逾城》，第323窟南壁《昙延法师入朝图》等都有祥云托于脚下或浮于头上。祥云仿佛是连接人世与佛国世界的纽带，于庄重中透出洒脱，于写意中透出幻化。

在中国传统神话题材壁画中，多用云纹来表现羽化飞升的神仙。第249窟、第285窟等的顶部，于中心画方井，四面画祥云代表仙界，下部画山林、野兽代表大地，形成了具有整体感的宇宙空间画面。祥云在这里宛然成了人间与仙界的分界线，在它那卷聚如菊的祥云纹中，寄托着人们对极乐世界的向往。

祥云图案在敦煌建筑装饰画中也占有重要地位，在藻井、台基、勾栏、柱坊等处，每每有祥云图案点缀其间。例如第272窟十六国时期的天宫伎乐藻井、第329窟初唐飞天莲花藻井及第245窟西夏团龙藻井中，都装饰有层叠连续的云纹图案。特别是第245窟的团龙藻井，游龙飞舞，云霞紫绕。此图置于窟顶，使人自然联想到天际的高远、绚丽与神秘。图中的云纹与水纹、宝相花相互辉映，一鳞苍龙游走其间，活灵活现，呼之欲出。祥云在这里成为中华民族将生命融入自然、



第245窟团龙藻井 西夏