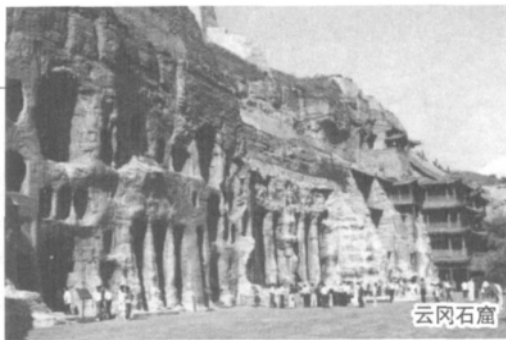


北魏遗迹档案的研究

□ 山西大同市南郊区政府信息网络中心 杨美岁



公元398年,一位来自草原深处的鲜卑族首领拓跋珪统一北方,建立北魏,成为中国历史上第一个与南方汉族政权抗衡的少数民族王朝。北魏定都平城,就是今天的大同市。平城作为北魏的都城近百年之久。“营宫室、建宗庙、立社稷”经过近百年的苦心经营,平城成为当时北方的政治、军事、经济和文化中心,书写大同历史上最为辉煌的一章。如今漫步大同这些街巷,可能会踢起北魏的沙尘,也可能会踩到辽金“西京”的瓦砾,从中感受那1600年的古都遗韵。

站在档案管理者的角度看当年的皇城气象,真是史料完善,雄浑大笔,古朴凝重。从历史典籍、县志、碑记、雕刻等文字档案方面来看,可谓叙述精湛,记载详尽。从皇城遗迹、各处建筑、雕塑、遗物、古代用品、出土文物等实物来看,可谓古都风貌,威严神秘。

《水经注》的作者郦道元曾在魏都平城为官,以他亲身经历,对平城的山水和京都建设记载颇详。请看:“魏天兴元年迁都于此,太和十六年,破太华、安昌诸殿,造太极殿,东西堂及朝堂,夹建象魏、乾元、中阳、端门、东西二掖门、云龙、神虎、中华诸门,皆饰以观阁,东堂东接太和殿,殿之东阶下有一碑,太和中立,是洛阳八风谷之缙石也。太和殿之东北接紫宫寺,南对承贤门,门南即皇信堂,堂之四周,图古圣忠臣烈士之容,刊题其侧……堂南对白台,台甚高广,台基四周列壁,阁道向内而升,国之图录秘籍悉积其下,台西即朱明阁,直侍之官,出入所由也。”这明明是一幅描绘以太极殿为中心的宫城建筑图。

郦道元在平城为官多年,他勤勉好学,历览奇书。撰注《水经》40卷、《本志》13篇,以及《七聘》和其他文章多部。《水经注》不仅是一部严密的科学著作,而且在文学史上很有地位。它以生动细腻的笔墨,形象地描绘了祖国的壮丽山川,对以后苏东坡、柳宗元、李白等人的游记散文都产生了影响,《水经注》的重大成就,使后代许多学者对它进行专门的研究,甚至形成了一门显学——“水学”。毛泽东同志在评点《二十五史》时说:“我看《水经注》作者也是一位了不起的人。”

郦道元在《水经注》里用大量篇幅描绘

了当时的平城,如平城的煤炭、火山、道坛、武州川灵岩石窟,以及白登遗址和“城平邑”、永固陵、羊水、如浑水等。一本郦道元的《水经注》,一个活脱脱的北魏王朝扑面而来。“文章千古事,仕宦几十年”。《水经注》成就了郦道元,也给平城在历史上留下了美好的印记。大同人应该好好地感谢郦道元。

首批中国历史文化名城之一的大同市,自古有“凤凰城”的美誉,是北魏拓跋氏入主中原的第一都,也是辽金两朝陪都。它集魏晋风韵为一山、辽金风流为一城,在悠久的历史进程中,留下了许多珍贵的历史遗存,形成了独特的地域文化。

被列入世界文化遗产的“云冈石窟”就是其中之一。云冈石窟位于大同市西16公里的武周山麓,依山开凿,东西绵延1公里,现存洞窟53个,石雕造像五万多尊。其中尤为珍贵的是第十六至第二十窟,世称“昙曜五窟”,是北魏名僧昙曜奉文帝旨意开凿的,距今已有1500多年的历史。令人惊奇的是昙曜五窟中的五尊大佛,竟然是北魏几代帝王的真实写照,连脸上脚上的黑痣也相吻合。《魏书》记载:“是年诏有司为石像,令如帝身。既成,颜上足下各有黑石,冥同帝体上下黑子。”这种天衣无缝的配合当然不会是巧合,而有着更深层次的政治原因。北魏之所以尊崇佛教、大兴石窟,是基于佛教对于皇权有“济益之动”的考虑。拓跋珪借高僧法果之口喊出“皇帝即当今如来”的历史强音。礼佛崇帝的要求,迎来了北魏在云冈浩大的开窟造像工程,昙曜五窟也就应运而生,从而实现了北魏王朝政教合一的局面。

云冈石窟是世界文化艺术宝库中一颗璀璨的明珠,它的气度是空前绝后的。举目望去,金楼玉宇,仙山琼阁,满堂丝竹,尽日笙箫……这是北魏文化中特有的华贵绚烂的造型、圆润流畅的线条、丰满柔和的构图、热闹欢乐的气氛。从中我们可以领略北魏王朝的大气磅礴,感受鲜卑族人理解的佛教文化。

1995年,考古工作者在大同城外东南方发现了北魏明堂遗址,这个惊人的发现令人们兴奋不已。明堂是古代帝王举行朝会、祭祀、庆赏等大典的地方,是礼治文化的载

体。北魏明堂规模宏大,是北京天坛的三倍。是综合两汉与魏晋历代儒家的结晶,并有所创新而成的。明堂文化是北魏文化成熟后的一大标志,它引领着今人去凭吊北魏王朝的文化建构。而且明堂的发现成为一个坐标点,由此,可以准确地判断出,现存的大同城,就是北魏都城平城的所在地。

北魏近百年的建都史和辽金二百多年的陪都史,使大同这座塞外名城有着不凡的王城气度。这气度不仅辉映在云冈石窟的大气磅礴和华严寺、善化寺的雄伟精巧,更渗透在古城的血脉里。自北向南穿越大同的一条河被称为“御河”,这个名字透着都城的味道,应该北魏时就有了。

北魏的皇家工程除云冈石窟、明堂遗址外,还有方山永固陵、里坊格局、苑囿遗址、城池遗址等一批皇宫遗址仍在今天的眼中。

至今,在大同还有北魏风韵的遗存,那便是位于大同市区的华严寺、善化寺以及观音堂等,它们淋漓尽致地反映了辽金文化的特征。尤其是华严寺薄伽教藏殿内的辽代塑像露齿菩萨,造型极为独特,菩萨口露香齿,尽展佛韵的神情,与山西太原晋祠圣母殿内行不动裙、笑不露齿的宋塑侍女相比,显然是两种不同风格的雕塑作品。宋人受礼制约束太深,内秀多于外露,而契丹人豪迈洒脱,齿露芬芳,是另一种美的表现。

大同素有“龙壁之城”的美称,至今还保存有龙壁九座之多。其中尤以大同九龙壁最负盛名。龙壁是古代一种特殊的建筑物,一般用作建筑物的照壁,多建于皇宫、王府、庙宇门前。既可作为院落建筑的屏障,又能烘托出建筑物的肃穆和华丽。大同九龙壁为中国九龙壁之最,比北京故宫皇极门和北海公园的两座九龙壁都要大。这座建于明朝洪武年间的九龙壁,是明初代王朱桂府的照壁。采用黄、绿、蓝、紫、黑、白等五光十色的琉璃构件拼砌而成,巍峨壮观、光彩夺目,为古城大同锦上添花。

由此可见,无论从文字记载的档案来看,或从现存的实物档案来看都能显示出北魏的辉煌时期。我们要从北魏辉煌的历史中汲取人类发展的珍贵乳汁,为进一步发展创造独特的价值和意义。