

# 弥勒县主城区公园绿地系统规划探讨

熊 静, 宋钰红 (西南林学院园林学院, 云南昆明 650224)

**摘 要:** 针对弥勒县公园绿地现状, 提出主城区公园绿地系统将绿化、水体与城市建设紧密联系, 构成“一茎两枝多果一带”的串联式布局结构, 力求达到使弥勒县的公园绿地配置合理, 满足弥勒县居民生活休闲需求和绿地生态功能需求, 更好地符合国家园林县城的公园绿地标准。

**关键词:** 公园绿地系统; 规划; 云南省弥勒县

## Discussion on Planning for Garden Greenland System of the Main City of Mile County

Xiong Jing, Song YuHong

(Faculty of Landscape Architecture, Southwest Forestry University, Kunming, Yunnan 650224, China)

**Abstract:** This paper analyzes the present situation of gardens' construction in Mile County, makes a new construction in series, by which connects green system, water bodies and the construction of the city just like 'a beautiful branch of fruit tree'. Then set Mile's garden green system in a reasonable construction to meet residents' needs for leisure and ecological environment. Also to come up to the standards of the National Garden County.

**Key words:** Garden green space system; Planning; The main city of Mile county

随着城市化进程的加快, 城市环境问题日益突出, 改善城市人居环境, 营造具有亲和力和特色的环境景观已成为一项关系到城市可持续发展的迫切任务。公园绿地是指向公众开放, 以游憩为主要功能, 兼具生态、美化、防灾等作用的绿地<sup>[1]</sup>。在城市环境中, 城市公园绿地以其独有的特性而显得非常重要。它是城市生物多样性的主要载体, 是城市人与自然相互协调的标志, 还是城市生态环境稳定和发展的基础<sup>[2]</sup>。随着经济的快速发展, 公园绿地景观建设与研究有了很大发展。同时城市公园绿地在维持城市生态平衡、改善城市生态环境方面发挥了重要作用<sup>[3-4]</sup>, 已成为城市居民亲近和感受自然的重要场所之一。

### 1 弥勒县概况

弥勒县位于云南省东南部, 红河哈尼族彝族自治州北部, 东邻泸西、邱北两县, 南与开远市隔江相望, 西接华宁、建水两县, 北与宜良、石林两县接壤; 东西宽 78 km, 南北长 90 km, 总面积 4004 km<sup>2</sup>。县城北距省会昆明 143 km, 南距州府蒙自市 140 km。有多条省道穿越县境。至 2008 年末, 全县总人口 515331 人, 城镇居民人口 196448 人, 主城区城镇人口 122300 人。居住着汉、彝、傣、苗、回、壮等 21 个民族<sup>[5]</sup>。

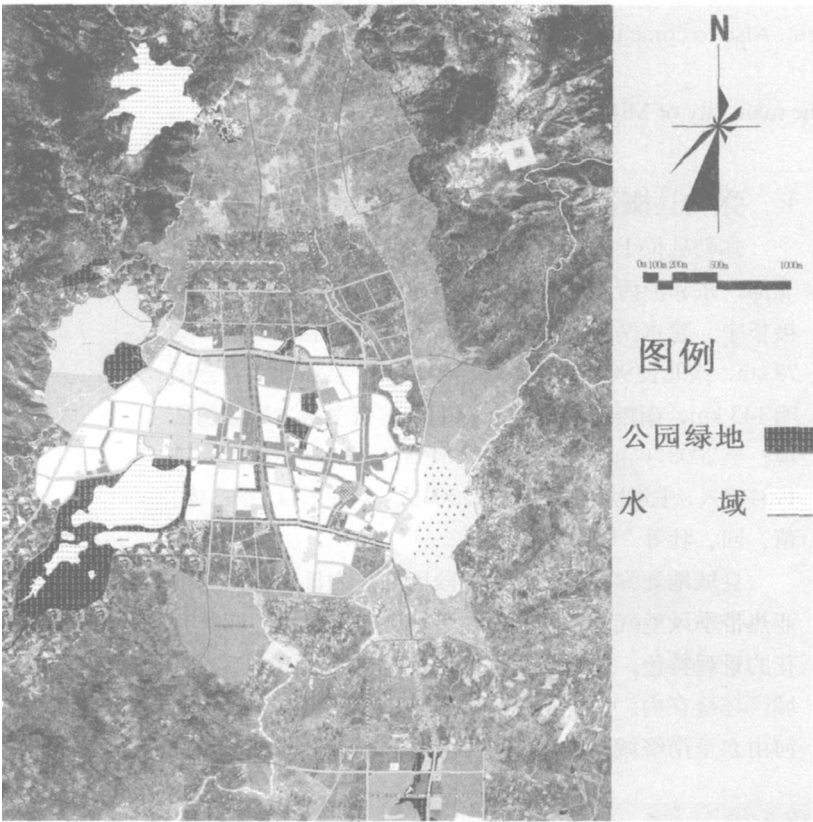
县城地处弥勒坝子中部丘陵冈地, 为低纬度高原中亚热带季风型气候, 具有亚热带地区冬季常青、四季有花的景观特色。东侧的东山山系及西部的西山山系, 将城区环绕在内; 中部平原坝区舒展开阔, 花口河、甸溪河由东至南绕城而过; 城区西南地下水丰富, 有多处自

作者简介: 熊静 (1985—), 女, 云南昭通人, 西南林学院园林学院城市规划与设计 (含风景园林规划与设计) 专业 2007 级在读硕士研究生, 主要研究方向为城市规划与理论。E-mail: xiongjing851020@163.com。 通讯作者。

表1 2009年弥勒县公园绿地现状

名称	占地面积 (hm <sup>2</sup> )	绿地面积 (hm <sup>2</sup> )	绿地率 (%)	公园级别	建成 (年)
庆来公园	6.77	5.48	80.90	综合公园	2002
温泉社区游园		0.14		社区公园	1998
烟草公司游园		0.46			2005
红河烟厂社区公园	17.18	4.17	27.40		
玉皇阁森林公园	22.17	18.84	84.98	其他专类公园	2007
湖泉生态园	206.64	162.26	78.50		2003
四中前带状公园		0.01		带状公园	2001
二环北路绿地		0.33			2001
弥勒会堂		0.83		街旁绿地 (绿化广场)	
弥勒文体中心		2.24			2006
西山路绿地		0.05			2001
喷泉绿地		0.06			2001
温泉小区门口		0.25			2001
温泉路延长线		1.38			2002
髯翁西路延长线		1.53			2001
王炽路		0.14			1999
烟草公司前段		0.51			2002
同心路		0.36			2001
合 计		199.04			

注：统计时间为2009年初，资料统计来源于弥勒县建设局提供的《弥勒县建城区公园及城市绿地统计表》。



弥勒县公园分布现状图

流泉，沟渠纵横交错；洗洒水库、太平水库和雨补水库似3块光耀夺目的碧玉镶嵌于城区东北群山中；城区西山一带喀斯特地貌发育较为完全，山形孤傲，沟壑纵横，葱茏叠翠。

2 弥勒县公园绿地现状分析

2.1 弥勒县公园绿地现状

弥勒县城现有综合性公园1个（庆来公园）、社区公园3个（温泉社区游园、烟草公司游园、红河烟厂社区公园）、其他专类园2个（玉皇阁森林公园、湖泉生态园）、带状公园与街旁绿地共12个（详见表1）。

庆来公园、玉皇阁森林公园和湖泉生态园属于县区级公园，面积较大，主要集中在红烟路、玉皇阁和梅花寨上；社区公园中红河烟厂社区公园面积较大，其他面积都较小；带状公园与街旁绿地虽说有12个之多，但面积都很小，而且比较分散。

从表1中计算可知，公园的绿地率为75.47%，庆来公园、红河烟厂社区公园、玉皇阁森林公园和湖泉生态园的面积都大于3 hm<sup>2</sup>，庆来公园

是全县性公园,其绿地率为80.9%,玉皇阁森林公园绿地率为85%,湖泉生态园公园绿地率为78.5%。

庆来公园位于红烟路,位于县城的中心,与红河烟厂社区公园相接,占地面积 $6.77\text{ hm}^2$ ,绿地面积 $5.48\text{ hm}^2$ ,为开放性的综合性公园,具有休闲、游憩、娱乐功能,是人们茶余饭后常去的地方。

玉皇阁公园位于髯翁西路延长线,占地面积 $22.17\text{ hm}^2$ ,绿地面积 $19.95\text{ hm}^2$ ,是以绿色植物、古建筑为主的休闲森林公园。

湖泉生态园位于梅花寨,占地面积最大,约有 $206.64\text{ hm}^2$ ,绿地面积 $162.26\text{ hm}^2$ ,是以水景、绿地植物为主,集休闲、游憩及旅游观光为一体的生态公园。

## 2.2 分析

(1) 公园的绿地率和人均公园绿地面积较高

弥勒县公园的绿地率为73.67%,人均绿地达到了 $16.28\text{ m}^2$ ,超过了国家园林县城人均绿地必须达到 $9\text{ m}^2$ 的标准。

(2) 大型公园绿地数量较少,公园绿地分布不均匀

大型公园仅有3个,即庆来公园、玉皇阁公园和湖泉生态园,其总的绿地面积达到了 $186.55\text{ hm}^2$ ,绿地率均达到了70%以上。可见,大型公园的特点是数量少,面积较大,破碎度小,都是全县性的公园,是平常时候人流最集中和利用率最高的公园绿地,可以说是弥勒县城的集中绿心,为弥勒的生态环境做出了相当大的贡献,调节了弥勒县城的周边气候。但其分布不是很均匀,只有庆来公园位于市中心,而玉皇阁公园和湖泉生态园都离市区较远。而中、小型绿地虽然数量较多,但绿地面积都不大,总的绿地面积仅为 $12.51\text{ hm}^2$ ;大多是带状公园和街旁绿地,其数量多,面积小,破碎度高,有点“见缝插绿”的思维与工作模式<sup>[6]</sup>;中、小型绿地虽说连续性不高,但也一定程度上为周围的居民提供了休闲和娱乐的场所,也为大的公园绿地提供了补充。

## 3 弥勒县公园绿地系统规划

### 3.1 规划目标

弥勒县为红河州的北大门,其自然条件优越,具备大规模种植粮食、烟草、葡萄、甘蔗、蔬菜等农作物的条件,享有“滇南粮仓”、“烤烟之乡”、“葡

萄之乡”、“蔗糖王国”等众多美誉。2007年,被省人民政府确定为云南省7个旅游强县试点之一,在首届中国旅游论坛上被评为“2007中国最佳休闲旅游县”。规划目标是把弥勒县城区建设成为具有地方特色的国家园林县城。关于国家园林县城标准(2006年新修订)的各项指标,参见本期孙利萍等作者文章“弥勒县城绿地现状调查分析”的表1。

### 3.2 规划结构

弥勒县城公园绿地规划紧扣总体规划和绿地系统规划,主要根据弥勒县山环水绕的自然骨架,重点加大社区公园、街旁绿地公园建设力度,提高社区公园、街旁绿地和带状公园的比例,根据合理服务半径均匀布局的原则建设公园绿地,增加公园绿地景观分布的均匀度,降低其聚集度,力求各类斑块配置合理,使得城区形成有机的县城绿地系统及城景交融的景观风貌特色,使公园绿地的不同类型景观尽可能满足城市居民的生活和休憩需求。

规划利用丰富多样的自然山水条件,疏理城市水系,将绿化、水体与城市建设紧密联系,创造“山环水绕、翠绿穿城”的城市空间,把弥勒县城的公园绿地规划为“一茎两枝多果一带”的串联式结构。

一茎: 穿越主城区的昆河公路带状绿地公园。

两枝: 玉皇阁公园—城北公园—街道公共绿地—红河烟厂公园—庆来公园—髯翁公园—花口河彝族风情园,湖泉生态园—城东公园。

多果: 座落于主城区内的多个不同级别的公园绿地,由全县性公园、居住区公园、历史名园、街旁绿地组成,并由各街道公共绿地联系起来,其公园绿地的布局形成犹如一串晶莹剔透的葡萄,恰好符合弥勒“葡萄酒城”的美称。

一带: 环绕主城区东侧的花口河,宛如手掌捧起串串晶莹的葡萄。

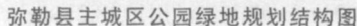
### 3.3 主要规划内容

为使规划能顺利如期实现,在实施过程中便于政府相关部门操作,规划拟按城市建设发展的需要,分为近期(2009—2010)和远期(2011—2020)2个阶段实施。其绿地系统分期建设指标见表2。

弥勒县城区公园绿地发展计划,以国家、省市有关城市公园绿化规划为依据,根据城市发展速度、扩大程度、人口增长量、人口密度等变化,在近期建成区面积达 $22.00\text{ km}^2$ 城市建设用地 $18.21\text{ km}^2$ ,

## 4 结语

远期规划建成区面积达 30.00 km<sup>2</sup>，城市建设用地 25.03 km<sup>2</sup>；人均绿地面积 45.89 m<sup>2</sup>，绿地率达 44%，城区绿化覆盖率达 49%；新建设公园绿地总面积为 216.51 hm<sup>2</sup>。规划的花口河彝族风情园控制面积达 59.15 hm<sup>2</sup>；建设城北公园，继续增设昆河公路北段的城市带状公园绿地以及昆河公路南段的公园绿地，并沿花口河新增水滨带状公园绿地；继续建设茶叶塘公园绿地，总面积达 471.13 km<sup>2</sup>。



- [1] 中华人民共和国建设部. CJJ/T85—2002, 城市绿地分类标准[S]. 北京: 中国建筑工业出版社, 2002.
- [2] 邵琳. 城市公园系统公共服务格局分析——以无锡市传统中心区为例[J]. 中国园林, 2007 (9): 68 - 72.
- [3] 蔺银鼎. 城市绿地生态效应研究[J]. 中国园林, 2003 (11): 36 - 38.
- [4] 唐鸣放, 王东, 郑开丽. 山地城市绿化与热环境[J]. 重庆建筑大学学报, 2006, 28(2): 1 - 3.
- [5] 湖北省城市规划设计研究院. 云南省弥勒县城市总体规划 (调整) 2005—2020[Z]. 2006.
- [6] 任子容, 周岩. 浅谈东莞市公园绿地建设[J]. 广东园林 (2007 年东莞市创建国家园林城市增刊): 39 - 41.