

# 河南旅游业发展的 现状、问题及对策分析

◆ 张玉领

河南旅游资源十分丰富,进入 21 世纪以来,旅游业在河南得到了十分迅速的发展,旅游收入不断提高,旅游产业规模不断扩大,旅游经济在全省国民经济发展中的支柱地位已经确立,旅游业在促进全省经济、文化、资源保护与开发以及精神文明建设等方面发挥着越来越重要的作用。但是,与陕西、山东等旅游强省相比,河南的旅游业发展明显滞后,也与旅游资源大省的地位不相称。本文通过不同层面,对河南旅游业发展中的现状、优势及存在的问题进行了分析,并提出了一些切实可行的对策建议。

## 一、河南旅游业发展的现状

### 1. 河南旅游业总体发展水平

改革开放 30 多年来,中国旅游业持续快速增长。河南省旅游业也从小到大,取得了很大成就。特别是进入 21 世纪以来,旅游业在河南得到了十分迅速的发展,旅游收入不断提高,旅游产业规模不断扩大,旅游经济在全省国民经济发展中的支柱地位已经确立。2009 年上半年,河南接待游客人数和旅游收入增幅均达到 21%,超过全省国民生产总值增速 13 个百分点。2009 年“十一”黄金周期间,河南全省接待游客人数达 2200.9 万人次,占全国的

9.1%,实现旅游收入 115.3 亿元,占全国的 11.4%,双双创下历史新高。

### 2. 河南旅游资源状况

河南地处我国东西结合部、南北过渡带,位于黄河中下游。历史悠久,文化灿烂,山河秀丽,旅游资源丰富。不仅各种人文、自然旅游资源种类齐全、数量大,而且拥有许多高级别的景区。截至 2010 年 11 月,河南拥有三大古都:安阳、开封、洛阳,3 处世界文化遗产:洛阳龙门石窟、安阳殷墟、登封“天地之间”历史建筑群(2010 年 7 月 31 日第 34 届世界遗产大会审议通过),8 座历史文化名城:郑州、洛阳、开封、南阳、商丘、安阳、浚县、濮阳,97 处国家重点文物保护单位:龙门石窟、白马寺、郑州商代遗址等,还有郑州、安阳、三门峡、鹤壁、新郑等 12 个优秀旅游城市,有少林寺、关林、白马寺、龙门石窟、清明上河园、包公祠等 26 个国家 AAAA 级景区。

### 3. 河南旅行社状况

截至 2006 年末,河南省旅行社数量为 991 家,在全国 30 多个省(自治区、直辖市)中排第六位,国际旅行社 70 家,在全国居第 20 位。河南有导游员 1.1 万人,旅行社领队 2500 人。2006 年,旅行社营业收入 9.96 亿元,河南旅行社向国家上缴税金 1233 万元。

#### 4. 河南酒店、宾馆状况

截至 2006 年末,河南省共有星级旅游酒店 468 家,其中五星级 4 家,四星级 47 家,三星级 193 家,二星级 218 家,一星级 6 家。河南拥有星级饭店的客房间数 5.22 万间,营业收入 37.3 亿元,上缴营业税河南 3.7 亿元。旅游宾馆是旅游业带动起来的产业之一,旅游宾馆与旅游业相互衬托互相帮助,旅游景点的发达带动旅游饭店的兴起和数量。

#### 5. 河南客源状况

2007 年河南全省共接待境内外游客 17091 万人次,比上年增长 30.1%,其中:接待国际游客 88.08 万人次,增长 16.3%;接待国内游客 17003 万人次,增长 30.2%。旅游总收入 1352.24 亿元(其中入境旅游创汇 31801 万美元),增长 30.0%,占国民生产总值的 9%。

2008 年河南全省接待境内外游客 20025.60 万人次,比上年增长 17.2%,其中:接待国际游客 104.30 万人次,增长 18.4%;接待国内游客 19921.30 万人次,增长 17.2%。旅游总收入 1591.96 亿元(其中入境旅游创汇 37444 万美元),增长 17.7%,占国民生产总值的 9%。

## 二、河南省旅游业发展的优势分析

### 1. 区位优势

河南地理位置优越,交通便利。目前,新郑、洛阳、南阳 3 个机场开辟的国内航线通达全国各主要城市和港澳地区。以郑州为中心的高速公路网把省会郑州与九朝古都洛阳、七朝古都开封、四朝古都安阳、曹魏古都许昌紧密相连,形成了以郑州为中心的“斗”字型高速公路架构,郑州至以上各城市之间的行车时间大都在 50~100 分钟之间。横贯东西的陇海铁路与南北走向的京广铁路、焦柳铁路、京九铁路分别在郑州、洛阳、商丘交汇,使河南成为全国重要的交通枢纽。

### 2. 自然环境优势

河南省正处于我国第二阶梯向第三阶梯的过渡地带,位置适中。河南省在全国的版图上,从政区和交通地位来看,占着居中的地位。在气候特点,河南省地处北亚热带和暖温带地区,气候温和,日照充足。好的气候环境造就的好天气能为旅客出行带来很多的方便。在地貌特征,河南省地质条件复杂,地层系统齐全,构造形态多样,是我国地质条件比较优越的省区之一。河南省的地貌主要有两个特点:其一,地势西高东低,东西差异明显;其二,地

表形态复杂多样,山地、丘陵、平原、盆地等地貌类型齐全。这样的地貌环境造就了河南省内水热资源丰富,多种植物均可在此生长发育,为河南省旅游的绿化提供了硬件保障。

### 3. 资源优势

河南省旅游资源丰富。少林寺、龙门石窟、龙亭、相国寺、殷墟等历史人文资源享誉海内外,嵩山、云台山、黄河等名山大川纵横。以古(古文化)、河(黄河)、拳(少林武术、太极拳)、根(寻根觅祖)、花(洛阳牡丹、开封菊花)为特色的旅游资源,是河南省旅游业发展的一大优势。近年来开辟的“三点一线”沿黄之旅,已成为河南省旅游精品线路。河南省可供观赏、旅游的景区、景点有 100 多处。省内重点风景名胜区共 25 处,其中国家级的有鸡公山、嵩山、龙门、王屋山和云台山 5 处,省级的有石人山、环翠峪、黄河游览区等 20 处。自然保护区 23 处。丰富多彩的旅游资源,为河南省旅游事业的发展提供了得天独厚的条件。

### 4. 文化优势

河南省是中华民族的发祥地之一,历史文化底蕴深厚,主要文物遗址和名胜古迹有:少林寺、龙门石窟、殷墟等。河南省的少林武功、陈氏太极拳名扬中外,黄河文明孕育的姓氏文化以及散布于郑州、开封、洛阳、商丘等地众多的帝王陵寝正在成为海内外华人寻根问祖及旅游的新亮点。此外,河南省旅游节庆活动已初具规模,洛阳牡丹花会、郑州国际少林武术节、开封菊花花会、信阳茶叶节、三门峡大黄河国际旅游节、新郑炎黄文化艺术节、殷商文化节等节庆活动,已成为吸引海内外游客的重要渠道。

## 三、河南省旅游业发展的劣势分析

### 1. 旅游资源中知名度高的景区少

近年来,河南省加大了对旅游业的投入,积极参与景区的等级申报,拥有许多高级别的景区,如,三大古都、国家级风景名胜 4 处、国家级 4A 级景区 26 处、被列入世界遗产名录的景区 3 处。但是,高级别不等于高知名度。河南省旅游资源由于开发力度不够,宣传有限,致使很多有极高价值的景区不为外人熟知。

### 2. 资金投入不足,旅游服务设施水平低

由于河南省社会经济基础与沿海发达地区相比有较大差距,政府财力有限,拿不出更多的资金投资旅游业,



社会资源的数额亦非常有限,远远不能满足旅游快速发展的需要。与旅游业较为发达的省区相比,河南省的酒店、旅行社、旅游交通等方面硬件设施水平偏低,难以适应“实现旅游资源大省向旅游经济大省、旅游经济强省转变”的需要。

3. 旅游资源开发缺乏统一规划与管理,产业化水平低

近年来,河南省已经将旅游业确定为国民经济的新增长点,各地市都在着手开展旅游规划工作,取得了一定成绩。但是,目前全省旅游业远景规划不足的现象仍然普遍存在,有的是至今还没有制订总体旅游发展规划,有的规划未经过专家评审,有的规划未按规定申报批准,有的规划早已过期等。河南省的旅游产品或旅游活动的内容和形式也过于单调,这在很大程度上降低了对游客的吸引力,也减弱了在旅游市场上的竞争力。

4. 行业从业人员素质偏低

河南省人口多,高等教育相对滞后,经济不够发达,在人才引进上受诸多限制。这客观上造成了河南省旅游行业人员素质偏低。目前,河南省旅游业主要缺乏高层管理人员,缺乏高级别导游人员和外语导游,涉外酒店的多数服务人员外语水平极差。一些景区服务人员、交通服务人员素质低下,宰客”现象使游客望而却步,极大损害了河南旅游形象。

5. 思想观念有待进一步提高

河南省内一些地方对发展旅游业的重要性认识不到位,有的地方旅游资源颇具优势,但地方政府对发展旅游业缺乏应有的重视。旅游产品比较单一,没有让历史变得时尚,让文化变得轻松可以解读。宣传力度需要进一步加大,河南省内有许多城市甚至没有专项促销经费的预算。各级旅游部门在搞产品开发的同时,忽略了市场开发。服务质量跟不上实际需求,在旅游旺季,当大量游客兴致勃勃地涌入景区后,河南省内许多景区还是面临尴尬:房间、床位和停车位仍无法全部满足,景区的服务质量低,有的连热水、三餐和床褥都无法保证。

## 四、促进河南省旅游业发展的政策措施

1. 加强政府的主导作用

在市场经济发育多年以后,全球基本上形成了一个总体的态势,即“政府主导型”的旅游发展模式。在发挥政府的主导作用上,河南省应着重做好以下工作。

(1)更新观念。首先,要树立大产业的理念,以全新的角度来审视河南省旅游业,按照大产业、大市场、大服务、大文化的思路来规划、组织旅游业的发展。其次,树立以市场为中心,全方位服务的理念。在旅游产品的开发上,要以市场调研为基础,根据国内国际市场的需求特点与



发展趋势,开发产销对路的旅游休闲产品。

(2)做好整体规划。为适应新时期发展的需要,河南省有关部门应尽快拿出旅游产业战略规划方案,以指导全省旅游业的发展。各地市及旅游景区也应尽快做好规范旅游规划,防止盲目开发和不合理重复建设,保证旅游结构与布局的合理。将旅游景区开发、线路设计、旅游商品开发、宣传促销等一系列工作在统一规划指导下进行。

(3)强化宏观管理。要形成统一、协调、高效的旅游行业管理体制。加强部门间的协调配合,防止在出现景区点条块分割、政出多门、职能交叉、低水平重复建设、多头管理、有数量没质量等问题。政府从政策上扶持是促进企业开发与发展的很重要的因素,特别是在河南省旅游企业经营尚处在原始积累、资金比较紧张的阶段,政策的适当倾斜就能够在企业的发展阶段渡过难关,并逐步走上正常发展的道路。加大旅游市场治理整顿力度,依法规范旅游市场秩序。改善河南省的旅游环境,树立良好的河南省旅游新形象。

## 2. 加强投入、扩大宣传

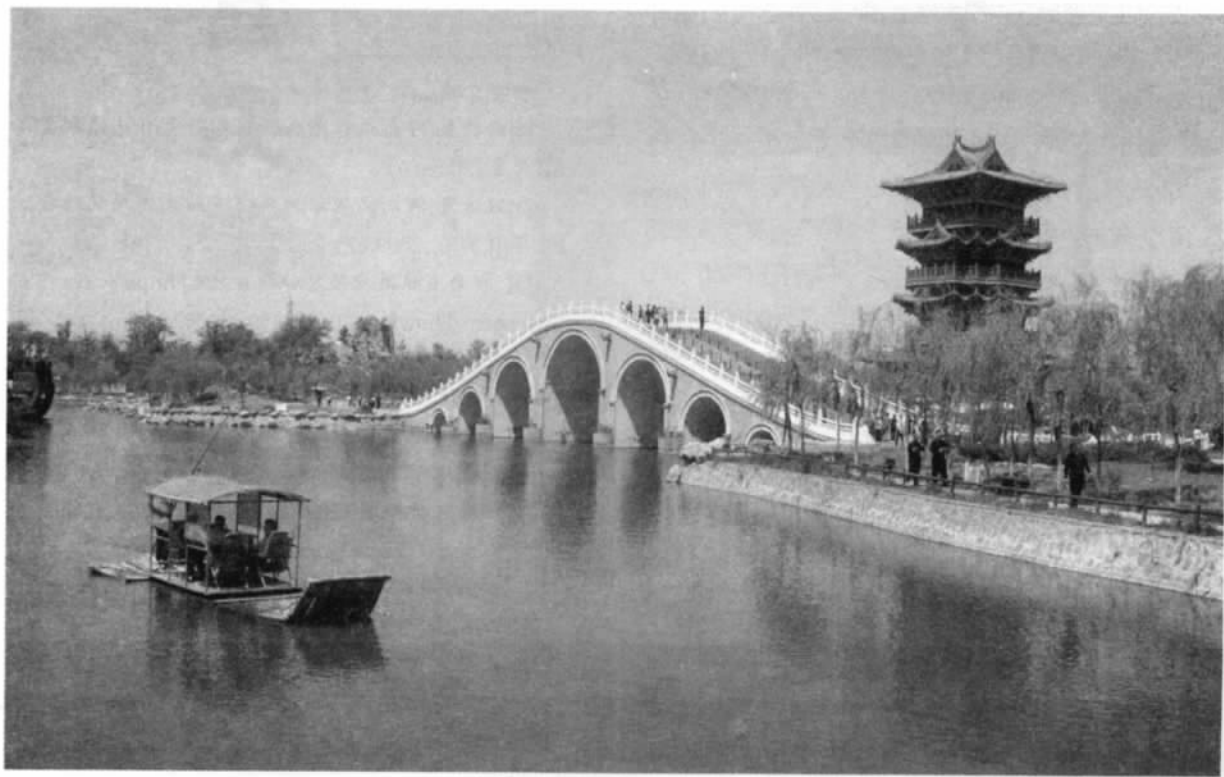
加快旅游资源的开发力度,在注意环保的基础上,挖掘更多的旅游资源向游人开放,或通过延长旅游线路的方式扩大旅游地容量。政府应加快招商引资工作,扩大投融资渠道,鼓励各种投资主体共同参与旅游业的开发建

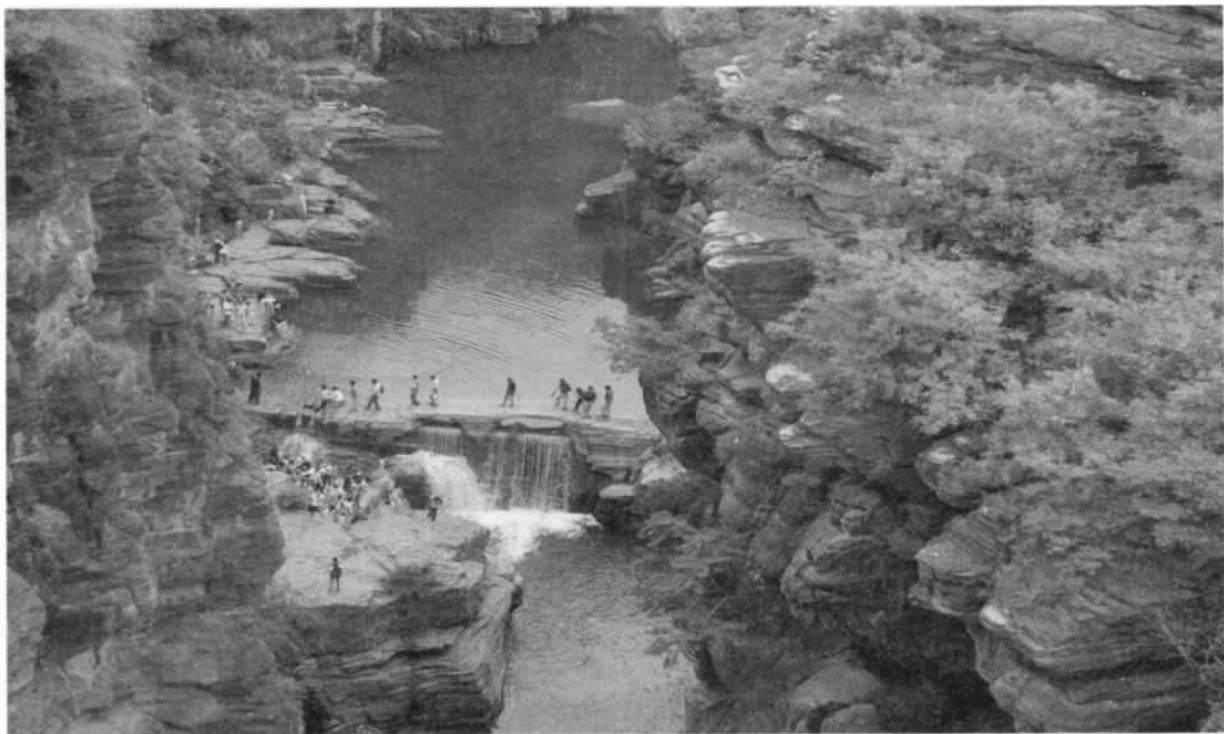
设。加强对旅游从业人员、旅游行政管理人员的教育,建立和完善旅游教育培训管理机构,全面推行持证上岗制度和资格认证制度,建立全省旅游人才信息库,在继续办好旅游专科学校的同时,办好郑州大学、河南大学、河南师范大学等大专院校的旅游专业,培养高素质、复合型的旅游管理人才。

加大宣传和营销力度,充分利用电视、报纸、广播、杂志、户外广告、互联网等大众传媒,聘请各界名人担任河南省旅游形象大使,实行河南省总体形象宣传与景区宣传相结合,政府机构宣传和旅游企业促销相结合,传统促销方法与高技术网络促销手段相结合,赢得更多的潜在消费者。

## 3. 实施品牌战略

立足于特色突出的历史文化资源,开发精品路线,进行品牌营销。目前河南省已形成了以“古、河、拳、根、花、红”六大特色为主导的文化旅游品牌和“焦作现象”、“栾川模式”、“西峡经验”为代表的自然旅游品牌。洛阳应着重突出河洛、汉唐文化,开封应突出北宋文化,安阳应突出殷商文化,郑州应突出商都文化。同时,依托少林、太极两大名拳功夫发源地嵩山和焦作,建设综合型大规模的武术学院,依托小浪底宽阔水面,将其建设成为我国北方划船训练和比赛基地。通过特色旅游和精品旅游,并赋予





新的文化内涵,提升河南旅游资源的不可替代性。

## 4. 做大做强文化旅游

河南是一个历史悠久的省份,提升河南旅游业整体形象应当从河南的博大源远的历史文化方面着手。河南的历史可以追溯到距今五六十万年以前,自远古以来,我们的祖先就生息繁衍在中原大地上,创造了裴李岗文化、仰韶文化、龙山文化等令世人赞叹的史前文化。这些史前文化可以组成一个“精品史前文化游览线”。此外河南地处中原,是古代名人辈出的地区,哲学家和思想家老子、庄子、墨子、韩非、程颐、程颢等,政治家和军事家李斯、刘秀、岳飞等,科学家和医学家张衡、张仲景等,文学家和艺术家杜甫、韩愈、白居易、李贺、李商隐、吴道子等,近现代的李季、冯友兰、姚雪垠、李准等,这些名人的故居都考证在河南省,政府应该支持重修名人故居,开发一条“文化名人的故居浏览线”,能让河南的旅游业更有特色,让更多的人了解河省的文化底蕴,扩大河南旅游业的影响力。

## 结论

旅游业是人类社会进步的重要标志之一,河南是中国第一人口大省,也是全国重要的经济大省和有影响的文化大省,具有得天独厚的丰富旅游资源。本文在分析河南

旅游业发展现状的基础上,探讨了河南旅游业的优势及存在的问题,进而提出了促进河南省旅游业发展的政策措施,试图以科学的方式引导河南省旅游业的发展。相信在政府及社会各界的努力和大力支持下,河南的旅游业一定能够做得更大更强。◆

## 参考文献:

- [1]冯德显.河南旅游产业化发展研究[J].地域研究与开发,2005.(6)
- [2]姬汝茂.河南文化旅游强省跨越式发展的路径选择[J].前沿,2009.(7)
- [3]河南省旅游发展总体规划[OL].<http://www.5ixue.com/ShowPage/Page-193-23037.html>
- [4]地方年度统计公报(2007、2008)[OL].中华人民共和国统计局,<http://www.stats.gov.cn>
- [5]2006年旅游行业经营统计报告[OL].中华人民共和国旅游局 <http://www.cnta.gov.cn>
- [6]河南统计年鉴(2001、2007、2008)[OL].河南省统计局,<http://www.ha.stats.gov.cn>
- [7]河南省政府工作报告(2009)[N].河南日报,2009.1.13
- [8]旅游成为河南发展的绿色支柱产业[N].经济日报,2009.11.27

(作者单位:商丘师范学院)