

# 浅谈应县木塔之艺术美

□ 程乃莲 杜丽君

佛宫寺释迦塔，位于山西省应县城内西北隅，俗称应县木塔(图一)。塔建于辽道宗清宁二年(1056年)，高67.31米，是我国现存最为古老，最为雄浑的楼阁式纯木建筑，塔以设计独特、结构精巧而闻名于世。1961年被国务院公布为全国重点文物保护单位。

## 一、释迦塔外观

### 1. 塔基、塔刹

释迦塔平面直径为30.27米，由塔基、塔身、塔刹组成。塔高九层，五个明层，四个暗层，外观为五层六檐，平面呈八角形。塔基高4.40米，由大小不等的石块砌成。台基和月台的角石上都雕有伏狮，现存十七块。角石伏狮造型古朴，大气浑厚，具有明显的汉唐遗风，是现存为数不多的辽代石刻精品。塔刹高11.77米，由两大部分组成。



图一 应县木塔

下部为砖砌二层仰莲，高2米，直径约3.65米。上部由覆钵、相轮、仰月、宝珠等五个部分的铁质部件组成。这些铁质部件经千年风雨而不锈，在阳光的照耀下熠熠生辉，给宝塔增添了无穷的魅力。

### 2. 塔身

释迦塔塔身是中国传统楼阁式建筑，塔外观六檐五层，底层为双檐。各层间又夹设暗层四个，所以全塔实际为九层。释迦塔外观整体造型稳定，比例得当。距塔前70.36米处，是观看全塔的最佳距离。释迦塔巍峨宏伟岷地擎天，斗拱如天宫盛开的莲花美丽壮观。古人有诗云“远观擎天柱，近似百尺莲”。

释迦塔六层外檐八角上，都挂着风铃，每层有大小16个。因历代都有修补更换的缘故，现存风铃呈不同形制，多达九种。每当清风徐来，这些



图二 释迦牟尼佛



图三 文殊菩萨

古朴的风铃便会随风轻撞发出咚咚铛铛的声音，寥然空荡，使人感受到遥远古代的神秘气息。

## 二、释迦塔内彩塑

释迦塔五个实层中，都有精美的彩塑佛像，其主要特点为，造型生动，体态健硕，面目端庄。佛像虽经历过人为破坏，千年风化和历代修补重妆，但仍风韵犹存，不失辽代雕塑原貌。释迦塔现存彩塑共计 34 尊。其中各层佛像 12 尊，菩萨 12 尊，力士 8 尊，菩萨奴 2 尊。另还有菩萨坐骑狮、象、马、大鹏金翅鸟等各种神兽。

### 1. 第一层彩塑

第一层佛像是全塔最大的释迦牟尼佛（图二），高达 11 米。释迦牟尼佛结跏趺坐于 2.13 米高的束腰莲花座上，脸型丰满宽圆，神态亲切安详，美丽端庄。石绿色眉毛犹如新月，双目微启，两眉间有白毫相，鼻梁俊秀，唇边有石绿色卷曲胡须，颜色与眉毛一致，下巴有细月纹。两耳不像一般佛像那样，耳垂垂肩，而是明显戴着耳环，深蓝色螺发，肉髻中镶嵌硕大的红色宝珠一颗。手指修长优美，右手施无畏印，左手手心向上置左膝作与愿印。大佛整体采用贴金和彩绘两种装饰方式，即面部、手部、脚部，以及袒露的胸部用贴金方式装饰，而袈裟和服饰则均采用彩绘的方式。佛像袈裟轻盈贴体，衣纹线条流畅飘逸。在通肩式袈裟和服饰上，用沥粉堆金法绘制了 50 多

条长约 50 厘米的龙图案。这些龙形态各异，大小不一，而且随衣纹转折而变化，造型灵动，刻画精美细致。

在释迦牟尼佛座下，塑有造型生动的八个力士。这些力士高 1.30 米~1.40 米。他们神态不一，姿势各异。有的披挂盔甲，神态威严，有的袒胸露背，肌肉发达，齐心协力作扛莲座状。

### 2. 第二层彩塑

第二层实层内槽中，木质方形台基高 0.46 米。台基上塑有一佛二菩萨趺坐于莲座上，另有二胁侍菩萨立于大佛左右。正中大佛高 4.11 米，袈裟和衣服边缘处，雕有飞龙，共计 18 条。龙纹长约 35 厘米左右，形态各异。与一层大佛身上的龙纹不同之处在于二层龙采用的是浮雕造型手法。浮雕龙塑造工艺细腻而风格粗犷，造型生动传神。还有一个特别之处是，二层雕龙都分布在大佛袈裟与衣袖的左边，为东向，右边则都是花形浮雕。据考证，“辽俗东而尚左，御帐东向”，似与契丹人以东向为尊有关。

二层两胁侍菩萨皆面容娇美，宛如妙龄少女，亭亭玉立于大佛两侧，神态谦恭而自信。左右普贤、文殊（图三）像美丽端庄，坐姿挺而不僵，微妙传神，透出睿智成熟之美。二菩萨以及主佛座在全塔各层中显得最为华丽，佛座束腰部分，都有体态健硕生动传神的狮象坐骑造型。

### 3. 第三层彩塑

第三层实层内槽中，木质八角台基，高 57 厘米。台基设计美观，做工精致，每八角立面腰间都均匀地分布有九根小立柱，立柱上雕连珠纹，经考证为原物。台基上塑四方佛四尊，每尊佛高 2.80 米左右。这四尊佛面部均保存完好，肃穆端庄，外形基本相像。若仔细观察，四尊佛表情微妙，神态各异。有的似低眉思索，有的一付豁达大度的模样，有的安详恬静，有的又欲告诫世人什么。佛的身后原来均有身光和头光，高约 3.10 米。造型大气，彩绘精美，与佛相得益彰。现只残存个别身光痕迹。南方佛和北方佛，佛前衣服顺势搭在莲座的花瓣上，如丝绸滑落，质感极强。另外，四佛座束腰部均有造型生动的神兽，分别为象、马、孔雀、大鹏金翅鸟。

### 4. 第四层彩塑





图四 四层塑像

第四层实层内槽中，方形木质台基高0.46米。塑一佛，二弟子，二菩萨，二菩萨奴(图四)。佛高达4米左右，又称卢舍那佛。大佛彩饰极为华丽，有磅礴之气势。佛座束腰中，东南西北各有四只神兽，形似狮子，四只狮子造型无一雷同，个个精神抖擞，其中三只瞠目狮吼，唯有大佛背后的狮子呈闭口状，耐人寻味。大佛两侧立迦叶、阿难二弟子，高2.30米。阿难塑造得非常精彩，面容娇嫩，聪慧乖巧，无论从哪个角度观察都显得优雅高贵。全塔中最精彩的要数保存最为完好的普贤、文殊菩萨的坐骑——六牙白象和青毛狮子了。狮、象高约1.30米，长约2.40米。它们体态健硕，威风凛凛，四肢粗壮刚健，与端坐在莲花座上的菩萨，在形式上形成强烈的反差，产生了极大的艺术效果。两尊奴仆像也塑造得非常精彩，他们神态急切，行色匆匆，眼神里充满希望。

#### 5. 第五层彩塑

第五层实层内槽中，木质四方台座高0.63米，每边长7米，总面积约49平方米，是全塔面积最大的台基。上塑佛五尊，菩萨四尊(图五)。中间最大的一尊为大日如来佛，高约3米。大日如来佛嘴角微微上翘，比蒙娜丽莎神秘的微笑含蓄且微妙。大佛座束腰间，塑五只犬状神兽，名为谛听。神兽造型各不相同，有的高吠，有的低吟，有的作闭嘴聆听状，样子颇为可爱。另外八尊彩塑人们初看总以为都是菩萨，稍作观察便会发现，大佛正前后左右塑像，都戴佛冠为佛像，其他四角塑像则都戴菩萨冠，为菩萨像。而且佛与菩萨的台座也有区别。



图五 五层塑像

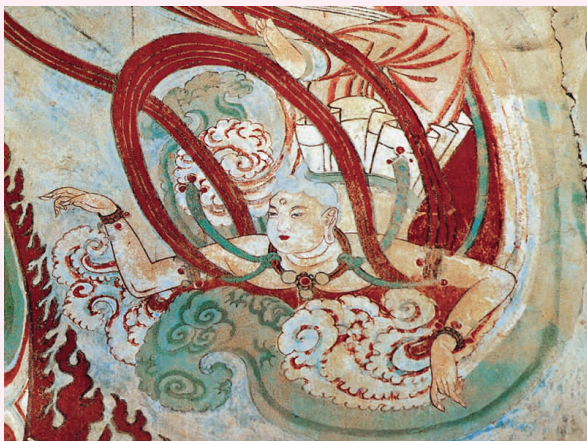
纵观应县释迦塔中的泥塑，佛、菩萨、力士、奴仆、坐骑、神兽，无论从造型上，神态上，装饰上，都没有重复和雷同现象，真可谓千变万化，异彩纷呈，蔚为大观。可见我国古代无名艺术家审美情趣之高雅，专业技艺之精湛。

#### 三、释迦塔内壁画、藻井、匾额

释迦塔现存壁画约260平方米，大部集中于一层内槽墙壁上。有辽代原作，也有经历代修补重新彩绘过或覆盖重画的，基本保存完好。其中一层内槽墙壁绘制的六幅巨大佛像，构图完美，做工考究，色彩艳丽，格调高雅，艺术品位极高，据考证为建塔时的原作。一层内槽南北门额照壁



图六 南门门额供养人像(左)



图七 一层内槽壁画飞天之一

板上,绘有六幅供养人壁画(图六),人物气质高贵,衣着不凡。释迦塔壁画题材广泛,无论佛像、飞天(图七)、金刚、弟子、天王以及男女供养人等,皆造型准确,形象俊美,线条流畅,是我国壁画艺术中的珍品,有极高的艺术价值。

释迦塔一层和五层有非常精致的宝伞法盖式藻井,藻井中央均绘制太极图形。一层藻井尤为华丽。藻井整体布局严谨,图案繁复华贵,变化丰富,色彩艳而不俗,运用雕饰和彩绘两种艺术手法制作而成,对一层整体艺术气氛的营造起到关键性的作用。五层藻井还绘有八卦图,最边缘绘制八条龙,藻井两边横梁上,两面都绘有龙,腾云驾雾好不威风。

(上接9页)

而在以侯马牛村董明墓戏剧人物为代表的金代晚期,末泥已然居中表演<sup>[2]</sup>。这种戏剧角色在舞台位置的分布也是判断该墓时代为金代早期的一个重要依据。

值得一提的是,该墓的四个戏剧人物和两名侍从,从发肤和服饰都大面积涂抹了颜色,其色彩组成主要有黑、黄、红、白四色为主,与侯马大李金代纪年墓中施涂的色彩组合一致<sup>[3]</sup>。在同时期发现的戏剧人物中唯有稷山马村M1所出之戏俑是彩绘,其为圆雕泥塑,惜该组人物仅存头部。稷山化肥厂金墓所出戏俑可以说是晋南地区仿木构砖室结构墓中已发现最早的带彩半浮雕戏剧人物砖雕俑。它的发现不仅丰富了人物形

在释迦塔上,现在还悬挂着48面匾额,这些文物,不仅是释迦塔修缮史和重要活动的珍贵史料,在书法艺术方面也有极高的研究价值。

#### 四、释迦塔艺术价值

应县佛宫寺释迦塔无论是从建筑、雕塑、绘画还是书法、石刻等方面,无不体现出其独特而精湛的艺术魅力,是一座举世无双的艺术宝库。塔内彩塑艺术风格,与大同华严寺薄伽教藏殿内彩塑艺术风格极为相像,为我国现存为数不多的辽代彩塑精品。目前对这座宝塔的艺术探索还远远不够,需要做更加深入的研究,千年古塔定会绽放出更加耀眼的艺术之光!

#### 参考文献

1. 马良《神奇的宝塔》,文化教育出版社,2010年。
2. 陈明达《应县木塔》,文物出版社,1980年。
3. 谢生保、凌元编《敦煌艺术之最》,甘肃人民出版社,1993年。
4. 徐华铛编《佛国造像艺术》,中国轻工业出版社,1997年。
5. 李锡厚《辽史》,人民出版社,2006年。

(程乃莲,大同大学艺术学院美术系教授;  
杜丽君,应县木塔文管所助理馆员)

像,更为研究当时的彩绘艺术和服饰艺术,提供了新的实物资料。

发掘:王全民

绘图:李彦伟 郭明珠

摄影:梁军

执笔:杨及耘

[1] 山西省考古研究所《山西稷山金墓发掘简报》,《文物》1983年第1期。

[2] 山西省考古研究所《平阳金墓砖雕》,山西人民出版社,1999年版。

[3] 山西省考古研究所侯马工作站《侯马大李金代纪年墓》,《文物世界》1999年第3期。