

佛像起源与弥勒造像起源探讨

文 - 上海海事大学徐悲鸿艺术学院博士 - 刘 慧

[内容摘要] 关于佛像起源问题的研究,经过了从 20 世纪初到现在近一个世纪的讨论,本文通过对佛教经典中有关佛像的描述,以及印度早期弥勒造像的相关记载与考古发现,对佛像起源与弥勒造像起源问题进行探讨。

[关 键 词] 佛像 弥勒造像 起源

一、佛像起源

印度作为佛教的发源地,佛像初造也自然而生,关于佛像起源问题的研究,经过了从 20 世纪初到现在近一个世纪的讨论,首先是出现在佛教经典中有关佛造像的描述。

按照佛教产生的时期推算,在原始佛学(公元前 530 至公元前 370 年)的“经”(增壹阿含经)中,即有对佛造像的描述,也就是说,在释迦牟尼佛在世时,就有关于佛造像的传说,东晋瞿昙僧伽提婆所译《增壹阿含经》卷二十八之听法品第三十六:

是时。波斯匿王、优填王至阿难所。问阿难曰。如来今日竟为所在……是时。优填王即以牛头栴檀。攄作如来形像高五尺。是时。波斯匿王闻优填王作如来形像高五尺而供养。是时。波斯匿王复召过中巧匠。而告之曰。我今欲造如来形像。汝等当时办之。时。波斯匿王而生此念。用当何宝。作如来形像耶。斯须复作是念,如来形体。尔时。阎浮里内始有此二如来形像。

这里对佛造像的描述,作为优填王等的造像或造像功德的说法,只是穿插在释迦升三十三天为母说法之中,这也是佛教徒们为了树立造像起源的权威性,所以把造像的起源追溯到释尊时代。由此可知,不仅优填王作栴檀体质如来造像,舍卫城的波斯匿王也制作了金质如来造像,表明最初制作佛像的有金、木两种。

另有《大方便佛报恩经》卷三《论议品》第五中,亦有同上表述,只是没有提到波斯匿王造像,且论述简洁:

尔时如来为母摩耶夫人并诸天众。说法九十日……乃至五百大弟子。不见如来。心怀忧恼。优填大王恋慕如来。心怀愁毒。即以牛头栴檀。像如来所有色身。礼事供养。如佛在时无有异也。

对于佛造像形制以坐像出现的较早为唐提云般若所译《佛说大乘造像功德经》,经中亦没有提及波斯匿王,其他所述情节与《增壹阿含经》中相同:

尔时优陀延王心自思惟。云何令我所造之像速得成就……其像跏趺坐高七尺。面及手足皆紫金色。时优陀延王见像得成相好端严。心生净信获柔顺忍。

然而,这些经典中对佛像的记述并不能证实释迦在世时就有佛像,在现存印度古代初期的遗品中,无一例外地连佛传图中扮演主要角色的释迦牟尼佛像也绝不表现出来,而且佛像的不表现很明显也是有意的,也就是说佛像并非一开始就有的,而

佛典有关优填王、波斯匿王造像传说一览表

经典	译者 / 时间	造像者	材质	备注
增壹阿含经 卷二十八之听法品第三十六	东晋 瞿昙僧伽提婆译	优填王 波斯匿王	牛头栴檀 紫磨金	论述详尽
大方便佛报恩经 卷三论议品第五	失译(后汉末)	优填王	牛头栴檀	论述简洁
高僧法显传	东晋 法显记	波斯匿王	牛头栴檀	所有见闻
佛说观佛三昧海经 卷六观四威仪品第六之一	东晋 佛陀跋陀罗译	优填王	金像	
大唐西域记	唐玄奘译	优填王 波斯匿王	刻檀像	所有见闻
佛说大乘造像功德经卷上	唐 提云般若译	优填王	纯紫栴檀	
三宝感应要略录 卷上	宋 非浊集	优填王 波斯匿王	纯紫栴檀 紫磨金	

是发展到了一定时期才开始出现的。

随着考古调查的不断展开,对于佛像起源问题的探讨也逐渐深入与丰富,学者主要观点有佛像的犍陀罗起源说与秣菟罗起源说,哪一个更正确,至今仍无定论。然而在犍陀罗地区的考古发掘证实,犍陀罗是一个佛教美术极大繁荣的地区,这里制造出了为数众多的佛像。从 19 世纪后半期至今,犍陀罗地区出土了大量的石质、石灰岩质的佛像。

犍陀罗起源说的代表学者为 A·富歇(Foucher)、M·维勒(Wheeler)、H·布弗塔尔(Buchthal)、C·骚坡尔(Soper)以及 B·罗兰德(Rowland)和高田修等。犍陀罗具有代表性的佛教遗址,1906—1912 年间由英国的斯普那和斯坦因发掘有迦马尔嘎利、塔夫提拜、萨利巴洛尔等寺院遗址;1959 年以后,由日本京都大学调查队对买哈森达(Mekhsand)和塔来里(Thareli)、拉尼各特(Ranigat)等佛教遗址进行了发掘调查;由 C·图齐(Tucci)主持的意大利中远东研究所,在斯瓦特进行了考古学调查,发掘了布托卡拉 I、潘尔、塞都·沙里弗 I 等佛教遗址,尤其从布托卡拉 I 出土了许多雕刻品,为犍陀罗美术的编年研究提供了重要资料。后有印度学者 A.K.那拉因(Narein)与巴基斯坦的 A·H·达尼(Dani)均认为犍陀罗为佛像的发源地,其中达尼于 1987 年发表了题为“佛像起源——契拉

斯的证据”论文,其中举出契拉斯发现的头部近圆形,身部类覆钵塔形的奇怪造型,认为那就是最早佛像,且此像旁边有公元前 1 世纪用卢文书写的“释迦牟尼”(Saka[mu]nisa)题记,指出此像即是对佛陀的象征表现,是向人体转换中过渡的、最初期的佛像,并将时间推至公元前 1 世纪。

另一种观点,即秣菟罗起源说的代表学者为 A.K.库马拉斯瓦米(Comaraswamy)与罗哈伊泽·德·莱(Lohuizen·de·Leeuw)。印度美术史家 A.K.库马拉斯瓦米,1927 年发表了题为《佛像的起源》一文,他认为,在印度从古代初期开始,民间就有树神药叉与龙神那伽等的造像和崇拜,而且在当时,对单独一个神绝对皈依的信仰形态已经非常兴盛,有关释迦的遗物和圣迹崇拜也早已在佛教徒中间进行。他主张,在秣菟罗是以古代药叉像为基本造型,在完全印度化的传统和环境的基础上创造出了佛像。虽然无法确定佛像制作的具体年代,但他强调犍陀罗在迦腻色迦王之前几乎没有佛像,而秣菟罗年代明确的佛像初期可以上溯到迦腻色迦初年,即秣菟罗的佛造像要早于犍陀罗。另有荷兰的罗哈伊泽·德·莱 1949 年刊行的《斯基泰时代》、1981 年发表《关于佛像起源的新证据》,将犍陀罗与秣菟罗佛像逐一进行了编年考察,积极地倡导佛像的秣菟罗起源说。并提出初期犍陀罗佛像是

受秣菟罗影响而产生的。认为犍陀罗可以确认最早的佛像是毕马兰出土黄金舍利容器的式样(毕马兰黄金舍利容器所表现的佛陀像身着僧衣,被梵天和帝释天礼拜,而且行走的姿态残存了故事图的表现手法),只不过早到公元1世纪下半叶。列举了更早的秣菟罗佛像,在堪卡里·迪拉出土的“出遇国王的佛陀”、伊沙普尔出土的“四天王奉钵”(秣菟罗博物馆藏)和出土地不明的“帝释窟说法”(秣菟罗博物馆藏)等浮雕。基于对铭文的解释与自己的编年,指出这些作品可以早到公元前1世纪下半叶,至迟1世纪上半叶秣菟罗已开始制作佛像。

随着犍陀罗起源说与秣菟罗起源说研究的不断深入,针对马歇尔(J.Marshall)说:由于塔克西拉的希尔卡普遗址出土了菩萨像而不见佛像,于此推断印度帕提亚时代一度希腊古典文化复兴,贵霜时代继承了其技法,公元1世纪中叶,在佛传“祇园布施”的画面中最早表现出佛像。日本学者田边胜见发表了不同的观点,认为这种文化复兴几乎不可能产生在印度——安息统治下的犍陀罗。并提出贵霜佛教徒将释迦牟尼和弥勒的弗拉法希——肖像概念,传入毫无塑像传统的印度(小乘)佛教,为首次在贵霜时期塑造石佛像铺平了道路,得出结论第一次在贵霜统治下的犍陀罗和秣菟罗几乎同时产生佛和菩萨像。

佛像到底是起源于犍陀罗还是秣菟罗,其起源的绝对时间还无法定论,无论是持犍陀罗起源说还是持秣菟罗起源说的学者们,都大体上将佛像起源的时间推至公元1世纪。然而,最初所表现之佛像毋庸置疑为释迦牟尼佛陀之造像,那么何时开始有弥勒之造像,又产生于何地呢?

二、印度弥勒造像起源

据弥勒经典所言:弥勒出生于佛陀时代印度天竺一个大婆罗门家庭,名阿逸多。他皈依释迦佛为弟子,因他聪慧超群,悟达至深,成为众大菩萨之首佛,称为“阿逸大士”,与文殊菩萨并立,视为释迦佛的左右臂。弥勒先于佛入灭,上生弥勒净土——兜率天。“兜率天”意思是妙足天,是“候补佛”的乐园,经过四千万(相当于人间五十六亿七千万岁)以后,弥勒下生人间成佛,广传佛法。佛经中言:若皈依弥勒,并称念其名号者,死后往生于此天。弥勒是现在的菩萨,未来的佛,故弥勒造像中出现菩萨、佛不同形象的造像,且造像形式多样化。

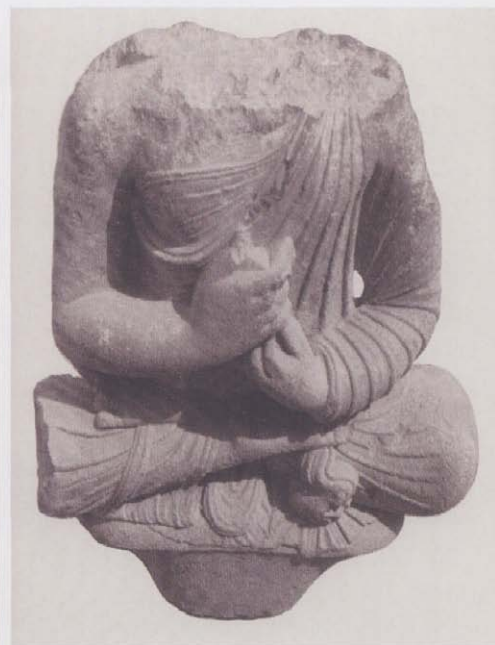
印度弥勒造像在佛典中的记载,可见东晋瞿昙僧伽提婆译《增壹阿含经》卷四十四云:

弥勒菩萨已降神下。是时。修梵摩即与子立字。名曰弥勒。有三十二相,八十种好。庄严其身。身黄金色。尔时。人寿极长。无有诸患。皆寿八万四千岁。女人年五百岁然后出适。尔时。弥勒在家未经几时。便当出家学道。

另有东晋法显著《高僧传法显》卷一中有这样的描述:“皆云古老相传,自立弥勒菩萨像,后便有天竺沙门,赍经律过此河者,像立在佛泥洹后三百许年,计于周氏平王时。由兹而言,大教宣流始自此像,非夫弥勒大士继轨释迦,孰能令三宝宣通,边人识法,固知冥运之开本非人事。”按照佛入灭的年代,亦可以推测,弥勒信仰至迟在公元前二



佛陀·弥勒菩萨双身像之菩萨面



佛陀·弥勒菩萨双身像之佛陀面

纪左右已存在于印度,而弥勒造像何时开始呢?

弥勒造像之起源,对此亦有许多学者讨论,如日本学者上原和、宫治昭、田边胜见,其中上原和对弥勒的起源以及从图像学角度对犍陀罗风格弥勒造像进行了探讨,宫治昭则分析贵霜、笈多和帕拉王朝时期的弥勒图像特征,田边胜见认为第一次在贵霜统治下的犍陀罗和秣菟罗几乎同时产生佛和菩萨像。

目前考古发现,最早的有铭文的弥勒像为贵霜时期的迦腻色迦货币。《后汉书》载:“阎膏珍……复灭天竺(India),置将一人监统之。”(“天竺”指印度河中上游地区)据考证:“将一人”即库兹加色迦(Kozgaska),他在阎膏珍去世后拥兵自立,最后成为贵霜的新主,其子迦腻色迦成为王朝最伟大的国王。他征服了印度河中下游地区和乌尔瓦地区,兼并了克什米尔(Kashmir),以白沙瓦(Peshawar)为都,白沙瓦为古印度犍陀罗艺术的中心。

该货币的考古发现,为大英博物馆J·克里普氏对迦腻色迦货币进一步调查研究的结果。新发现有头光的释迦佛立像和像周围刻有佛陀释迦牟尼(Sakamaho Bouao=sakyamuni Buddha)铭的三枚铜币,以及同样有头光的弥勒菩萨坐像和像周围刻有佛陀菩萨像(Metrago Boudo=Maitreya Buddha)铭的三枚铅币。

就新发现的这些弥勒菩萨坐像,表面磨损相当严重。同时,从两耳挂耳饰,两腕戴腕钏等装饰物来看,很明显菩萨像以贵人姿态表现,右手掌向外,举于胸前,表示后世所说的施无畏印,左手顺左大腿下垂,手指夹提小容器。在已经发现的有佛陀弥勒铭的迦腻色迦时代的货币中,菩萨形的弥勒像和释迦牟尼一样,被称为佛陀。为何同称为佛陀?应与弥勒信仰有关,这正是弥勒菩萨由释迦牟尼授记,作为未来佛而待望成佛的缘故,并可以判明在犍陀罗出现的弥勒菩萨像,乃是作为未来佛表现;同时,迦腻色迦一世在位期间,弥勒造像与释迦牟尼像同时并存是很明确的。

由此可知,最早在公元1世纪下半叶、最晚在公元2世纪中叶便已经有弥勒造像的出现。日本学者宫治昭认为:佛像的创始应该是贵霜王朝,或许是迦腻色迦时代,或许还可以稍稍早一些。笔者认为,佛像的出现应该早于迦腻色迦时代,释迦牟尼造像早于弥勒造像是学界公认的观点,而弥勒与释迦牟尼佛在迦腻色迦时代已经出现,那么在贵霜王朝初建的1世纪中叶就有可能出现佛像。

另有发表于《GandharanArt The world of the Buddha》中的欧洲私人收藏之犍陀罗风格石雕佛陀·弥勒菩萨双身像,此弥勒菩萨像虽头部已残,但仍见上袒下裙菩萨装,颈饰项圈并垂挂璎珞,左手指间夹瓶,此像表明在犍陀罗地区的弥勒菩萨像与释迦牟尼像作为未来佛与现世佛的表现,且弥勒菩萨像当反映早期弥勒信仰。

本文为上海海事大学科研基金资助项目(项目名称:印度早期弥勒造像研究;项目编号:20110071)

参考文献:

1. 吕澂. 印度佛学源流略讲. 上海人民出版社, 1979
2. 大正藏
3. 高田修. 像の起源. 岩波书店, 1967
4. 佛像の诞生. 岩波新书, 1987
5. 宫治昭著. 李萍译. 犍陀罗美术寻踪. 人民美术出版社, 2006
6. [日]田边胜见著. 台建群摘译. 犍陀罗佛和菩萨像起源于伊朗. 敦煌研究, 2000
7. 上原和著. 蔡伟堂译. 犍陀罗弥勒菩萨像的几个问题. 敦煌研究, 1994
8. [日]宫治昭. 印度弥勒图像的演变. 吉川弘文馆, 1978
9. [日]宫治昭. 涅槃与弥勒的图像学. 吉川弘文馆, 1992
10. [日]宫治昭著. 谢建明译. 佛像的起源和秣菟罗造像. 东南文化, 1992
11. 栗田功编著. GandharanArt TheworldoftheBuddha. 株式会社二玄社, 1990